



Centro Universitário da FEI

ADMINISTRAÇÃO

VESTIBULAR

2º/2013

EXAME 2

CIÊNCIAS
(Física – Química – Biologia)

HISTÓRIA
GEOGRAFIA

INSTRUÇÕES - EXAME 2

1. Verifique se este caderno contém 60 questões numeradas de 1 a 60.
2. A duração total da prova é de 4 (quatro) horas e a permanência mínima em sala é de 90 minutos.
3. As respostas das questões deverão ser transcritas para a Folha de Respostas, que somente poderá ser solicitada ao fiscal da sala após o prazo de 60 minutos. Antes de solicitá-la, preencha o rascunho dessa folha, que está impresso no seu caderno de questões.
4. Cada questão apresenta cinco alternativas, das quais somente uma é correta.
5. Preencha a Folha de Respostas com muito cuidado, pintando com caneta azul ou preta os alvéolos correspondentes às suas respostas. Não esqueça de assiná-la.
6. Serão consideradas erradas as questões não respondidas, respondidas com mais de uma alternativa ou com respostas rasuradas.
7. As respostas erradas não anulam as respostas certas.
8. Não é permitido o uso de calculadoras.

CIÊNCIAS

Adotar $g = 10 \text{ m/s}^2$

1ª Questão. Uma caixa com areia está em repouso sobre uma superfície horizontal. Em um dado instante, a caixa é puxada por um cabo horizontal com uma força resultante $F_R = 97,63 \text{ N}$, produzindo uma aceleração de $3,25 \text{ m/s}^2$. Se a massa da caixa vazia é de $20,00 \text{ kg}$, qual é a massa de areia que está dentro da caixa?

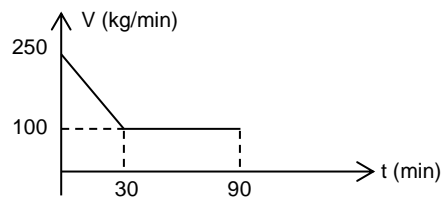
- (A) 10,04 kg
- (B) 30,04 kg
- (C) 23,40 kg
- (D) 3,04 kg
- (E) 3,40 kg

2ª Questão. Um pedreiro deixa cair um tijolo do alto de um edifício. O tijolo demora 3 s até atingir o solo. Desprezando-se a resistência do ar, qual é a altura do edifício?

- (A) 30 m
- (B) 35 m
- (C) 40 m
- (D) 45 m
- (E) 50 m

3ª Questão. Um descarregador de soja de um silo possui velocidade de descarregamento em função do tempo, de acordo com o gráfico abaixo. Depois de 50 min, qual é a massa de soja que saiu do silo?

- (A) 5,25 ton
- (B) 6,25 ton
- (C) 7,25 ton
- (D) 8,25 ton
- (E) 2,00 ton



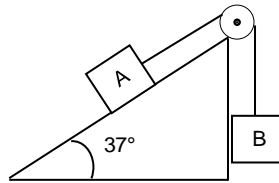
4ª Questão. Ao passar pela marca $\text{km } 23,0$ de uma estrada retilínea, uma moto possui velocidade de 110 km/h . A moto percorre esta estrada por mais 15 min com velocidade constante e, em seguida, para. Assinale a alternativa que corresponde a uma das marcas da estrada em que a moto pode estar.

- (A) $\text{km } 40,5$
- (B) $\text{km } 27,5$
- (C) $\text{km } 37,5$
- (D) $\text{km } 35,0$
- (E) $\text{km } 50,5$

5ª Questão. No sistema abaixo, o corpo B de massa $m_B = 12 \text{ kg}$ desce com velocidade constante. Sabe-se que $m_A = 6 \text{ kg}$. Nestas condições, quanto vale a tração no fio?

Obs.: Considerar o fio leve e inextensível, $\cos 37^\circ = 0,8$ e $\sin 37^\circ = 0,6$

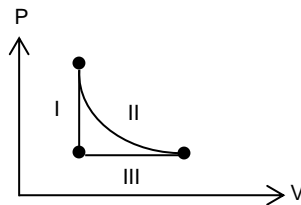
- (A) 120,0 N
- (B) 76,8 N
- (C) 43,2 N
- (D) 60,0 N
- (E) 36,0 N



6ª Questão. Dois corpos A e B com temperaturas diferentes são colocados em contato e após certo tempo entram em equilíbrio térmico. Sobre esta situação final, é correto afirmar que:

- (A) Os dois corpos estão à mesma temperatura.
- (B) Os dois corpos estão à mesma pressão.
- (C) O corpo mais frio cedeu calor para o corpo mais quente.
- (D) Os dois corpos possuem o mesmo calor específico.
- (E) Os dois corpos têm a mesma massa.

7ª Questão. O diagrama abaixo apresenta um ciclo termodinâmico composto por uma transformação isobárica, uma isométrica e uma isotérmica. A sequência I, II e III de transformações corresponde a:



- (A) isométrica, isobárica e isotérmica
- (B) isobárica, isométrica e isotérmica
- (C) isotérmica, isobárica e isométrica
- (D) isobárica, isotérmica e isométrica
- (E) isométrica, isotérmica e isobárica

8ª Questão. A velocidade do som na água do mar é aproximadamente $5\,760 \text{ km/h}$. Um golfinho emite um ultrassom com frequência de 50 kHz . Nesta condição, qual é o comprimento desta onda?

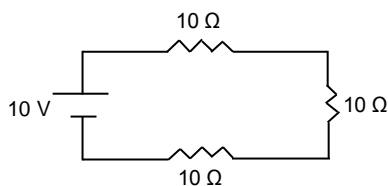
- (A) 3,60 m
- (B) 3,20 cm
- (C) 3,60 cm
- (D) 2,88 m
- (E) 2,88 cm

9ª Questão. Sobre os meios transparentes, opacos e translúcidos, podemos afirmar que:

- (A) No meio opaco, a luz atravessa o meio de forma desordenada.
- (B) No meio transparente, a luz atravessa o meio de forma desordenada.
- (C) O meio translúcido impede completamente a passagem de luz.
- (D) O meio opaco impede completamente a passagem de luz.
- (E) No meio translúcido, a luz atravessa o meio de forma ordenada.

10ª Questão. Qual é a corrente no circuito abaixo?

- (A) 333,33 A
- (B) 0,33 A
- (C) 3,33 A
- (D) 33,33 A
- (E) 3,00 A



11ª Questão. Sejam os elementos abaixo, com seus respectivos números atômicos Z e números de massa A:

Elemento	Z	A
F	9	19
Na	11	23
Al	13	27
S	16	32
K	19	40

Assinale a alternativa que apresente os pares de íons isoeletrônicos:

- (A) Na^+ e K^+
- (B) F^- e S^{2-}
- (C) Al^{3+} e Na^+
- (D) Na^+ e S^{2-}
- (E) Al^{3+} e S^{2-}

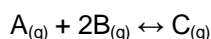
12ª Questão. Quando N_2 líquido passa para o estado gasoso, são rompidas:

- (A) apenas pontes de hidrogênio.
- (B) apenas ligações covalentes.
- (C) ligações de van der Waals.
- (D) ligações iônicas.
- (E) ligações covalentes e pontes de hidrogênio.

13ª Questão. Em uma amostra de 10 kg de carne de pescado, foram encontrados 10 ppm de mercúrio (Hg) em base mássica. A massa de mercúrio presente na amostra de pescado é:

- (A) 10^{-1} g
- (B) 10^{-2} g
- (C) 10^{-3} g
- (D) 10^{-4} g
- (E) 10^{-5} g

14ª Questão. Considere a seguinte reação reversível:



Sabe-se que, após o sistema atingir o equilíbrio, as concentrações dos componentes A, B e C são respectivamente iguais a 0,2 mol/L, 0,5 mol/L e 2 mol/L.

A constante de equilíbrio K_c para este sistema:

- (A) é menor que 10.
- (B) está entre 11 e 20.
- (C) está entre 21 e 30.
- (D) é maior que 41.
- (E) está entre 31 e 40.

15ª Questão. Qual a massa de soluto necessária para se preparar 700 g de uma solução de NaCl saturada a 30 °C? Admita que o coeficiente de solubilidade do NaCl a 30 °C seja de 40 g/100 g H_2O .

- (A) 200 g
- (B) 230 g
- (C) 280 g
- (D) 300 g
- (E) 350 g

16ª Questão. Os nomes dos compostos Cu_2S , $\text{Al}(\text{OH})_3$ e HNO_2 são, respectivamente:

- (A) sulfeto de cobre I, hidróxido de alumínio, ácido nítrico.
- (B) sulfeto de cobre II, trióxido de alumínio, ácido nítrico.
- (C) sulfeto de cobre, hidróxido de alumínio, ácido nitroso.
- (D) sulfeto de cobre II, trióxido de alumínio, ácido nitroso.
- (E) sulfeto de cobre I, hidróxido de alumínio, ácido nitroso.

17ª Questão. Na combustão de etanol são produzidos água e dióxido de carbono, conforme a reação não balanceada a seguir:



Sabendo-se que foram queimados 460 g de etanol e que a conversão da reação foi completa, pode-se afirmar que a massa total de gás carbônico e água obtidos na combustão:

Dados: PA: C = 12; O = 16; H = 1

- (A) é menor que 500 g.
- (B) está entre 501 e 750 g.
- (C) está entre 751 e 1 000 g.
- (D) está entre 1 001 e 1 500 g.
- (E) é maior do que 1 500 g.

18ª Questão. Calcule o volume de água que deve ser adicionado a 2 L de uma solução de ácido sulfúrico a 5 molar (mol/L) a fim de diluí-la a uma solução a 2 molar (mol/L) do mesmo ácido. Despreze quaisquer efeitos de contração de volume nas soluções.

- (A) 1,0 L
- (B) 2,0 L
- (C) 3,0 L
- (D) 4,0 L
- (E) 5,0 L

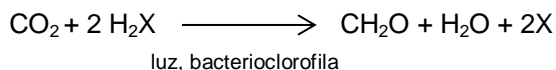
19ª Questão. A pilha formada pelos metais zinco e prata pode ser escrita como $\text{Zn} / \text{Zn}^{2+} // \text{Ag}^+ / \text{Ag}$. Sabendo-se que a prata apresenta menor potencial de oxidação do que o zinco, assinale a alternativa **correta**:

- (A) O zinco é catodo e sofrerá a deposição.
- (B) O zinco é anodo e sofrerá a corrosão.
- (C) O zinco é catodo e sofrerá a corrosão.
- (D) A prata é catodo e sofrerá a corrosão.
- (E) A prata é anodo e sofrerá a corrosão.

20ª Questão. O biogás é obtido a partir da decomposição de material orgânico na ausência de ar. Nesse processo, ocorre a reação de:

- (A) fermentação alcóolica.
- (B) fermentação metânica.
- (C) gaseificação.
- (D) oxidação.
- (E) pirólise.

21ª Questão. No século XX, o cientista belga van Niel propôs que a fotossíntese bacteriana poderia ser representada de forma sucinta a partir da equação abaixo:



Para as sulfobactérias, que realizam um tipo especial de fotossíntese denominado fotorredução ou fotossíntese bacteriana, a letra X da equação acima pode ser corretamente substituída por qual dos elementos químicos a seguir?

- (A) O
- (B) C
- (C) S
- (D) Cl
- (E) N

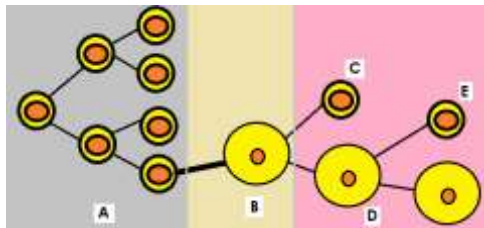
22ª Questão. Em um ecossistema, organismos relacionam-se entre si de diversas maneiras. Em algumas relações, ocorre ganho e em outras ocorre perda ou prejuízo. Essas relações ocorrem entre indivíduos da mesma espécie ou de espécies diferentes. A tabela abaixo traz algumas das relações ecológicas interespecíficas. Considere que o símbolo + representa efeito benéfico, 0 representa neutralidade e – representa efeito prejudicial.

Tipo de relação ecológica	Efeito sobre a espécie A	Efeito sobre a espécie B
Comensalismo	+	0
Lacuna I	+	+
Predação	Lacuna II	+
Parasitismo	–	Lacuna III
Lacuna IV	–	0

Aponte a alternativa que completa corretamente as lacunas I, II, III e IV, respectivamente:

- (A) Protocooperação, +, –, epifitismo.
- (B) Epifitismo, +, –, competição interespecífica.
- (C) Herbivoria, –, –, competição interespecífica.
- (D) Mutualismo, –, +, amensalismo.
- (E) Protocooperação, –, +, herbivoria.

23ª Questão. Observe o esquema abaixo, que representa a ovulogênese humana:



Se a letra E representar um segundo corpúsculo polar, é correto afirmarmos que:

- (A) todas as células representadas em A são ovócitos de primeira ordem.
- (B) há um ovócito de segunda ordem representado na letra C.
- (C) a ovogônia está representada em D.
- (D) ocorre meiose reducional em todas as células representadas em B, C, D e E.
- (E) a letra B é seguramente um ovócito de primeira ordem.

24ª Questão. O processo de diferenciação celular ocorre tipicamente em organismos pluricelulares. Sobre este importante evento biológico, foram feitas as afirmações a seguir:

- I. Em angiospermas, as células meristemáticas podem originar diversos tipos celulares, como os elementos de vaso e as células parenquimáticas, por exemplo.
- II. A diferenciação celular ocorre exclusivamente por mecanismos regulados pelo DNA celular, não havendo influência externa ou de outra origem.
- III. Células muito diferenciadas, como os neurônios ou os elementos de tubo crivado das angiospermas, são células com alto poder de diferenciação.
- IV. As células-tronco são também denominadas células totipotentes devido ao seu potencial de originar diferentes células que formarão os tecidos epitelial, conjuntivo, muscular e nervoso no ser humano.

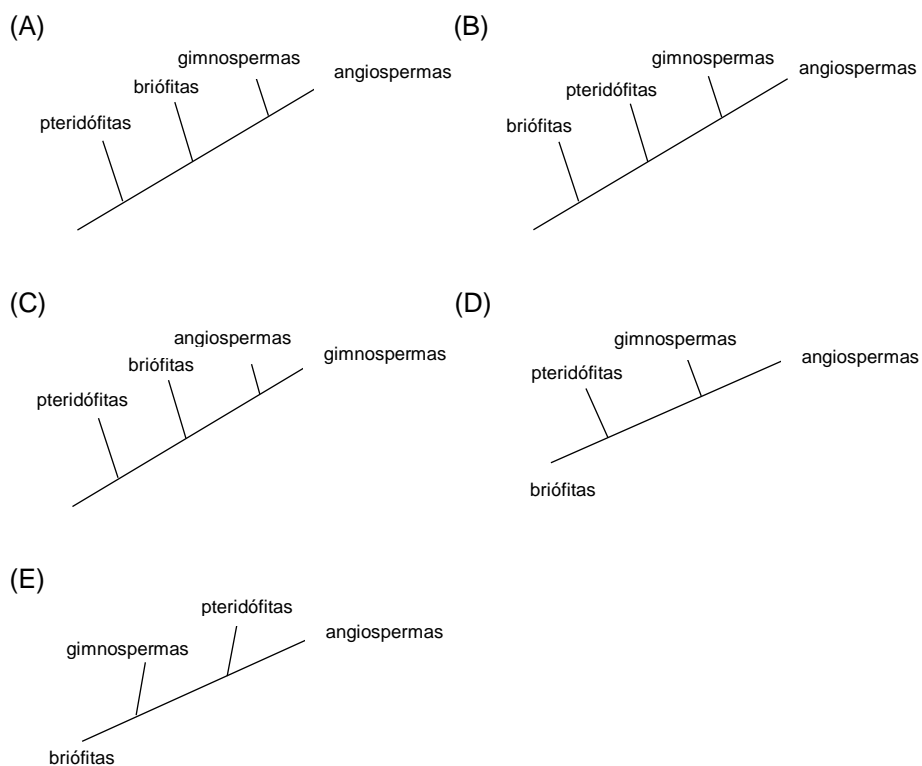
Assinale a alternativa **correta**:

- (A) Todas as afirmações estão corretas.
- (B) Apenas as afirmações II e III estão corretas.
- (C) Apenas as afirmações I e IV estão corretas.
- (D) Apenas as afirmações I, II e III estão corretas.
- (E) Nenhuma afirmação é correta.

25ª Questão. Na evolução dos mamíferos, ocorreu grande diversificação das estruturas envolvidas na apreensão de alimentos e digestão. Os mamíferos (I) possuem dentes com formatos diferentes e funções distintas, como o (II). Após a apreensão do alimento na boca, o alimento caminha pelo (III), sofrendo sucessivas alterações químicas até ser eliminado na forma de fezes. Exceto no grupo dos (IV), o trato digestório dos mamíferos termina no ânus. Assinale a alternativa que completa corretamente as lacunas I, II, III e IV, respectivamente:

- (A) heterodontes, gato, trato digestório, monotremados.
- (B) homodontes, tatu, intestino, marsupiais.
- (C) heterodontes, golfinho, esôfago, marsupiais.
- (D) homodontes, homem, estômago, placentários.
- (E) heterodontes, cão, reto, monotremados.

26ª Questão. Assinale a alternativa que apresenta um cladograma representativo da provável filogenia das plantas:

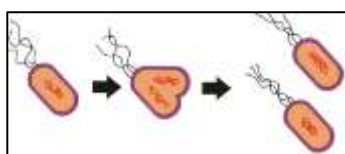


27ª Questão. O texto a seguir trata do funcionamento do sistema respiratório. Assinale a alternativa que traz a sequência correta das expressões marcadas com (I), (II) e (III).

O (I) é o órgão que controla o ritmo respiratório no corpo humano. Este órgão é estimulado por regiões das artérias (II) e aorta, as quais são sensíveis às variações da concentração de (III) circulante na corrente sanguínea.

- (A) bulbo, jugulares, oxigênio.
- (B) tronco encefálico, carótidas, dióxido de carbono.
- (C) cerebelo, carótidas, oxigênio.
- (D) bulbo, carótidas, dióxido de carbono.
- (E) cerebelo, jugulares, oxigênio.

28ª questão. Associe os seres vivos abaixo aos tipos de reprodução característicos de cada um deles:



(I)
Bactérias em bipartição simples



(II)
hidra com brotamento lateral



(III)
caramujos ou caracóis em cópula

- (A) I = fragmentação celular, II = formação de gemas, III = reprodução sexuada do tipo hermafrodita.
- (B) I = esporulação, II = formação de broto lateral, III = cópula entre macho e fêmea.
- (C) I = divisão binária simples, II = formação de gemas, III = reprodução sexuada do tipo hermafrodita.
- (D) I = fragmentação celular, II = esporulação, III = reprodução sexuada do tipo fecundação cruzada.
- (E) I = divisão binária simples, II = formação de broto lateral, III = reprodução sexuada do tipo fecundação cruzada.

29ª Questão. Durante uma aula preparatória de cursinho pré-vestibular, uma aluna ficou chocada com as explicações do professor acerca da herança dos grupos sanguíneos. Ela tinha certeza de que era do tipo A+ e de que seu pai era O- e sua mãe, O+. A reação da aluna pode ser explicada porque:

- (A) se seu pai era negativo para o fator Rh e sua mãe era positiva, certamente ela deveria ser negativa.
- (B) a partir de dois genitores recessivos no sistema ABO não há probabilidade de haver descendentes naturais com um alelo I^A .
- (C) a probabilidade de haver a expressão de i é de 75% quando ambos os genitores tem alelos ii .
- (D) a probabilidade de haver a expressão de I^A é de 25% quando ambos genitores têm alelos ii .
- (E) não há interdependência entre os sistemas ABO e fator Rh.

30ª Questão. Um animal pseudocelomado, triblástico, protostômio e hematófago intestinal pode ser um:

- (A) turbelário, como por exemplo planária.
- (B) tremátoda, como por exemplo *Schistosoma mansoni*.
- (C) cestódeo, como por exemplo *Taenia solium*.
- (D) nematódeo, como por exemplo *Ancylostoma duodenale*.
- (E) hirudíneo, como por exemplo sanguessuga.

HISTÓRIA

31ª Questão. Para responder à questão, leia a notícia veiculada pela Revista Época em 2010:

Guerra de poderes - Assembleia Constituinte dominada por Hugo Chávez expande as atribuições, suspende o Congresso e assume o controle do Judiciário.

[...] Vários manifestantes e jornalistas ficaram feridos. Ninguém, ao menos abertamente, põe em dúvida a legitimidade da ANC (Assembleia Nacional Constituinte) nem sua atribuição de produzir a nova lei básica do país. O problema é que, instigados por Chávez, os constituintes se comportam como um comitê revolucionário que tivesse tomado o poder. "No momento agem como revolucionários jacobinos", diz Octávio Amorim Neto, cientista político brasileiro.

Modificado da Revista Época, 2010.

O termo *jacobino* empregado na reportagem da revista é largamente utilizado fora do contexto original, que é o da Revolução Francesa no século XVIII. No contexto da Revolução Francesa, os jacobinos eram:

- (A) os deputados constituintes eleitos após a derrocada do Dezoito de Brumário e que assumiram posições de extrema esquerda.
- (B) os *sans-cullotes* termo de origem francesa que era utilizado para designar a elite do país, formada pela nobreza radical.
- (C) o grupo político mais moderado durante a Revolução Francesa. A maior parte de seus integrantes fazia parte da alta burguesia.
- (D) um grupo político de origem judaica que tomou posições radicais durante a Revolução Francesa. Faziam parte da pequena burguesia europeia da época.
- (E) uma associação política revolucionária criada durante a Revolução Francesa e que abrangia parte dos trabalhadores jornalheiros, os profissionais liberais e a pequena burguesia. Durante o processo revolucionário, foi assumindo posições cada vez mais radicais.

32ª Questão. Para responder à questão, leia o trecho da obra a seguir:

Artífices e ajudantes estavam sendo disputados. O planalto descia às minas, com sofreguidão. Em pouco tempo, se operara na vila uma mudança considerável. Entrava o ouro a valer correntemente em compras. As tavernas se enchiam de forasteiros, de habitantes de regiões vizinhas, que vinham a São Paulo fazer trocas e tomar provisões para as viagens.

QUEIROZ, Dinah S. de. *A Muralha* - Romance Comemorativo do IV Centenário da Fundação de São Paulo. Rio de Janeiro: Nova Fronteira, 1978, p.157.

O texto retrata:

- (A) o recrutamento de forasteiros para exploração de ouro na província das Minas Gerais, durante a Guerra do Contestado.
- (B) o acantonamento de tropas durante a Guerra do Paraguai.
- (C) a exploração do ouro na capitania de São Vicente.
- (D) a organização de uma *Bandeira* na vila de Piratininga.
- (E) o acantonamento de tropas durante a Guerra dos Mascates entre paulistas e mineiros pelo controle do ouro e diamantes das Minas Gerais.

33ª Questão. Para responder à questão, leia o texto:

Todos os cidadãos participavam das decisões, mas ser reconhecido como cidadão garantia uma posição extremamente privilegiada. "Em uma população de mais 300 mil habitantes, apenas 35 mil eram qualificados como cidadãos". As mulheres, os escravos, todos aqueles cujos pais não fossem cidadãos não possuíam cidadania. Todos os cidadãos eram membros da Assembleia, que constituía o corpo soberano da cidade-estado.

Modificado de OLIVER, Martyn. *História Ilustrada da Filosofia*. São Paulo: Manole, 1998, p.11.

O sistema de governo do mundo antigo descrito no texto refere-se:

- (A) ao ostracismo.
- (B) à tirania.
- (C) à democracia.
- (D) à oligarquia.
- (E) à plutocracia.

34ª Questão. *Guernica* é um famoso mural pintado por Pablo Picasso em 1937 para a Exposição Universal de Paris. Sobre este painel e a conjuntura política da época, assinale a alternativa **correta**:

- (A) Representa o apoio ao General Franco na luta pela expulsão das tropas nazifascistas durante a Segunda Guerra Mundial.
- (B) É um quadro comemorativo da redemocratização da Europa, da derrocada do fascismo e da eleição de Francisco Franco como presidente da Espanha.
- (C) Representa o apoio de Picasso ao generalíssimo Franco, contra a Frente Popular Esquerdista que apoiava o Movimento Separatista Basco.
- (D) É um quadro que protesta contra *bolchevização* da França e os riscos da aliança francesa com Stalin.
- (E) Representa um protesto contra o horror da guerra e o nazifascismo na Europa. Retrata o bombardeio da cidade basca de Guernica pela Luftwaffe (força aérea alemã), pois Hitler auxiliou a ditadura de Franco durante a Guerra Civil Espanhola.

35ª Questão. Para responder à questão, leia o texto a seguir:

Curiosamente, essa mesma luta pela vida nos espaços não ocupados da sociedade feudal propiciou muito do impulso para o desenvolvimento de uma nova ordem econômica e social na cidade. Em todas as civilizações anteriores, as cidades haviam sido os postos avançados do governo central. Pela primeira vez, agora existiam como entidades independentes, fora da estrutura principal do poder social. Em consequência, conseguiram definir para si mesmas - tiveram de fazer isso sozinhas - um código legal e de comportamento social, bem como um conjunto de instituições governamentais que substituíram mais tarde as do interior feudal.

HEILBRONER, R. L.; MILBERG, W. *A Construção Econômica da Sociedade*. São Paulo: Arned, 2008, p.58.

As características descritas no texto referem-se:

- (A) à sociedade feudal.
- (B) aos burgos.
- (C) à vassalagem.
- (D) ao fauvismo.
- (E) ao clientelismo.

36ª questão. Para responder à questão, leia o texto a seguir:

[...] representou o fim do sistema oligárquico (ou de um domínio baseado no poder local com o predomínio dos grandes estados) e a constituição de um estado de compromisso entre as diferentes frações da classe dominante (ou a organização de um novo jogo de poder, em que as classes agrárias se veem obrigadas a aceitar a colaboração de outros grupos, formando um governo composto).

ABREU, L. A. *Um olhar regional sobre o Estado Novo*. Porto Alegre: Edipucrs, 2007, p.26.

O novo período que se iniciava na história brasileira a que se refere o texto é:

- (A) a era Vargas.
- (B) o tenentismo.
- (C) o coronelismo.
- (D) a política do café com leite.
- (E) a República Velha.

37ª Questão. Leia o texto a seguir para responder a esta questão de História do Brasil.

Além dos mecanismos de cooptação e conciliação, as revoltas de homens livres pobres e de escravos que convulsionaram o período serviram também como poderoso elemento para conquistar a adesão dos grupos de poder regionais ao projeto de construção do Estado nacional. Reprimidas com violência pelas tropas imperiais, essas rebeliões contribuíram para colocar o governo central como garantia da ordem interna. As tropas da Coroa mostraram-se indispensáveis para combater revoltas nas quais a população pobre tentava conquistar melhorias no seu nível de vida e os escravos lutavam por sua liberdade.

Modificado de CAMPOS F. de; DOLHNIKOFF, M. *Manual do candidato: História do Brasil*. Brasília: Funag, 2001, p.31.

De acordo com os dados apresentados no texto, é possível afirmar que se trata:

- (A) do Segundo Império brasileiro.
- (B) da Nova República.
- (C) da Guerra do Paraguai.
- (D) do período da Regência.
- (E) do Primeiro Império brasileiro.

38ª Questão. Um país era considerado imperialista quando aumentava seu poder e riqueza, adicionando novos territórios sob seu controle de modo a obter vantagens comerciais e estratégicas. Faziam parte da cobiça europeia amplos territórios da África e da Ásia, onde estava a maior parte das matérias primas necessárias para a indústria. O aumento da concorrência e o desejo de ampliação destes impérios levaram a um aumento nos confrontos, que são uma das principais causas da (das):

- (A) ascensão do nazi-facismo.
- (B) Primeira Guerra Mundial.
- (C) Guerras Napoleônicas.
- (D) Guerra Franco-Prussiana.
- (E) Guerra do Pacífico.

39ª Questão. “Fale suavemente e leve um grande porrete e você vai longe” - resume a política do *Big Stick* (Grande Porrete), que consistia na crença de que, se os EUA fizessem uma demonstração de força para o resto do mundo, outras nações poderiam ser mais hesitantes para desafiar os militares americanos. A intenção desta diplomacia era proteger os interesses econômicos e estratégicos dos Estados Unidos na América Latina. Qual (is) dos itens abaixo estão ligados a esta política intervencionista dos EUA?

- I. Promulgação da Emenda Platt (1901) – emenda constitucional cubana que concedeu o direito aos EUA de intervir na ilha sempre que lhe aprouvesse.
- II. Apoio à independência do Panamá, que se separou da Colômbia. Com isso, os EUA conseguiram o direito de construir o Canal do Panamá (1903).
- III. Em 1915, os fuzileiros navais dos EUA ocupam o Haiti para restaurar a ordem e estabelecer um protetorado que durou até 1934.
- IV. Em 1916, os fuzileiros navais ocupam a República Dominicana, permanecendo lá até 1924.

Estão **corretos** o(s) item(s):

- (A) todos.
- (B) nenhum.
- (C) apenas o I e II.
- (D) apenas o III e IV.
- (E) apenas o I.

40ª Questão. Em 1963, Martin Luther King liderou a Marcha sobre Washington, manifestação pacífica que reuniu cerca de 250 mil pessoas na capital dos Estados Unidos. Nesse protesto, ele pronunciou um dos mais famosos discursos políticos dos EUA: "Eu tenho um sonho" ("I have a dream"). O discurso de Martin Luther King e a Marcha sobre Washington tinham como objetivo:

- (A) a instituição de cotas raciais no país, com a criação da Comissão dos Direitos Civis.
- (B) apoiar grupos que defendiam a supremacia negra, como o *Black Power* e a organização *Nation of Islam*, que era liderada por Malcolm X.
- (C) o fim da discriminação racial e a promulgação da *Lei dos Direitos Civis*. Em 1964 essas leis puseram fim às segregações raciais em locais públicos e privados, permitindo aos cidadãos negros frequentar os mesmos ambientes e gozar dos mesmos direitos legais dos brancos.
- (D) apoiar o confronto armado contra a Ku Klux Klan (KKK), que propalava supremacia branca e defendia leis racistas.
- (E) defender uma conspiração comunista para desestabilizar o governo dos EUA.

41ª Questão. Para responder à questão, leia a frase a seguir sobre a Tarifa Alves Branco (1844-1860).

Apesar de suas alegadas funções protecionistas, em verdade a Tarifa Alves Branco, como quase todas as reformas posteriores, esteve inspirada basicamente pela preocupação de fornecer ao Tesouro os recursos financeiros de que necessitava.

SILVA, Gerson. A. da. *Estudos Aduaneiros*. Brasília: Esaf, 1983, p.186.

Sobre esta lei, assinale a alternativa **correta**:

- (A) Aumentou as tarifas de importação, o que favoreceu a indústria brasileira.
- (B) Reduziu as tarifas de exportação, favorecendo a cafeicultura brasileira.
- (C) Aumentou as tarifas de importação, favorecendo os produtores agrícolas brasileiros.
- (D) Previu direitos elevados sobre a importação de artigos como o ferro fundido, dificultando o crescimento da metalurgia nacional, representada pela fundição Ponta de Areia, pertencente ao Barão de Mauá.
- (E) Não teve efeito qualquer sobre a economia nacional, que continuou auto-suficiente e independente do capital internacional.

42ª Questão. Podemos definir o Mercantilismo como uma teoria e um sistema econômico-político que prevaleceu na Europa após a queda do feudalismo. Entre as alternativas a seguir, assinale aquela que **não** está associada ao mercantilismo:

- (A) pacto colonial - comércio exclusivo entre as colônias e suas metrópoles.
- (B) protecionismo alfandegário.
- (C) absolutismo político.
- (D) balança comercial favorável.
- (E) descentralização econômica.

43ª Questão. Sobre o Parlamentarismo, assinale a alternativa **incorreta**:

- (A) É um sistema de governo em que o poder de elaborar e implementar as leis pertence a um parlamento. Geralmente, um parlamento é constituído por partidos políticos. O partido político mais forte no parlamento ou uma coalização de partidos que se torna majoritária escolhe o chefe de governo do país. Este líder é geralmente chamado de primeiro-ministro.
- (B) O Brasil viveu uma experiência parlamentarista entre 1847 e 1889, durante o Segundo Reinado. Este período ficou conhecido como o do *Parlamentarismo às Avessas*, pois o presidente do Conselho de Ministros, que era um membro do partido majoritário no parlamento, era indicado por D. Pedro II. Além disso, foi mantido durante todo este período o *Poder Moderador* que dava ao imperador a prerrogativa de intervir nas decisões dos demais poderes.
- (C) A segunda experiência parlamentarista no Brasil ocorreu após a renúncia do presidente Jânio Quadros. Alguns setores políticos e militares não aceitavam a posse do vice-presidente João Goulart. Para restringir as ações do Poder Executivo e garantir a posse de Goulart, o Congresso Nacional aprovou a mudança do regime político brasileiro para o Parlamentarismo.
- (D) O golpe militar de 1964 impôs através de um decreto o fim do sistema parlamentarista instituído durante o mandato de João Goulart, que perdurou entre setembro de 1961 e março de 1964.
- (E) Com a redemocratização do Brasil, a Assembleia Nacional Constituinte de 1988 previu a ocorrência de um plebiscito no qual os eleitores decidiriam se o país deveria ter um regime republicano ou monarquista e um sistema presidencialista ou parlamentarista. Este plebiscito foi realizado em 1993 e a maioria dos eleitores decidiu pela manutenção do regime republicano com sistema presidencialista.

44ª Questão. A obra é considerada o primeiro grande clássico do pensamento político moderno e representa o início da revolução renascentista. Ela contém um conjunto de reflexões sobre a arte de conquistar e manter o poder político e foi escrita na Florença dos Médici, cidade que sofreu com sucessivas crises políticas e ameaças externas. O autor estabeleceu neste livro as bases para o Estado moderno. Trata-se de:

- (A) O Espírito das Leis, de Montesquieu.
- (B) O Príncipe, de Nicolau Maquiavel.
- (C) O Cancioneiro, de Francesco Petrarca.
- (D) A Crítica, de Petrucelli.
- (E) A Divina Comédia, de Dante Alighieri.

45ª Questão. Para responder à questão, leia os textos a seguir:

[TEXTO 1] *Os escravos africanos eram exportados da África para as colônias americanas como a força de trabalho necessária para a produção de cana de açúcar. O açúcar produzido na América era exportado para a Europa e era trocado por bens manufaturados.*

[TEXTO 2] *Os produtos manufaturados europeus eram usados para a compra de escravos africanos, que por sua vez eram exportados para as colônias americanas, onde o ciclo do comércio iniciava-se novamente.*

Sobre o [TEXTO 1] e [TEXTO 2], é possível afirmar que :

- (A) os textos tratam de realidades distintas e não contêm qualquer relação.
- (B) os textos retratam dois períodos distintos do mercantilismo: o primeiro refere-se ao século XVII e o segundo ao que acontecia nos séculos XVIII e XIX.
- (C) os dois textos relacionam-se e se completam, pois se referem ao ciclo comercial conhecido como comércio triangular em voga durante o mercantilismo.
- (D) ambos servem para caracterizar o comércio de escravos africanos realizados pelos portugueses e espanhóis para as colônias da América do Sul no início do século XVI, ou seja, antes da unificação das duas coroas.
- (E) ambos contêm informações sobre o comércio escravista promovido pelo Império Britânico no final do século XIX.

GEOGRAFIA

46ª Questão. Para responder à questão, observe o mapa:



Fonte: Revista Exame, 2009.

A área mais escura no mapa corresponde à região do Brasil conhecida como *Mapitoba*. A palavra reúne a primeira sílaba dos estados que a compõem: Maranhão, Piauí, Tocantins e Bahia. Esta região perfaz cerca de 414.000 km². Sobre as características de *Mapitoba*, assinale a alternativa **correta**:

- (A) Corresponde a uma grande área de produção pecuária de corte, da raça Nelore e Gir.
- (B) A região faz parte do polígono das secas e abrange o Bioma da Caatinga. A população dedica-se à criação de cabras e à pecuária leiteira.
- (C) É composta por antigas formações de cerrado que foram devastadas para dar lugar à agricultura intensiva irrigada para produção de frutas.
- (D) A área possui grande potencial mineral. A exploração de minério de ferro e manganês já se iniciou e toda a produção é escoada a partir do terminal de Aratu na Bahia.
- (E) Faz parte da fronteira agrícola brasileira. É formada por extensas áreas planas que eram cobertas por cerrados. Apesar dos solos pobres, a região está sendo valorizada devido à topografia que favorece a mecanização.

47ª Questão. Atualmente está sendo desenvolvido um mega-projeto conhecido como a *Grande Muralha Verde*, no qual se prevê a plantação de uma floresta com cerca de sete mil quilômetros de extensão na África. As mudas começaram a ser plantadas no Senegal em 2008. Desenvolvido pela União Africana, o projeto tem apoio da ONU e inclui, além do Senegal, mais dez países: a Mauritânia, Mali, Burkina Faso, Níger, Nigéria, Chade, Sudão, Etiópia, Eritreia e Djibouti. Sobre este projeto é possível afirmar que percorrerá:

- (A) a África de norte a sul, na região conhecida como savana.
- (B) a África de oeste a leste, na região conhecida como *sahel*.
- (C) a região das florestas tropicais africanas ao sul do equador.
- (D) as savanas Africanas ao sul do equador.
- (E) a região conhecida como *sahel*, que corta a África de norte a sul.

48ª Questão. Para responder à questão, leia o texto a seguir:

É impressionante a rapidez e o vigor com que as plantas [.....] emitem novos brotos logo após a queimada. Bastam poucas semanas para que o verde reapareça e substitua o tom cinza deixado pelo fogo. Entre as árvores, o barbatimão é um bom exemplo desta incrível capacidade regenerativa. No estrato herbáceo/subarbustivo, bastam alguns dias para que seus órgãos subterrâneos recomecem a brotar. Curiosamente, muitas de suas espécies iniciam o rebrotamento com a produção de flores.

Leopoldo Magno Coutinho (Departamento de Ecologia Instituto de Biologia USP). Disponível em: <http://ecologia.ib.usp.br/>

A lacuna no texto assinalada entre colchetes deve ser preenchida com as palavras:

- (A) da Mata Atlântica.
- (B) dos manguezais.
- (C) do Cerrado.
- (D) das estepes gaúchas.
- (E) das restingas.

49ª Questão. Um avião que saia de Manila, nas Filipinas, e voe diretamente para Tóquio no Japão, atravessará:

- (A) a linha do Equador.
- (B) o Oceano Índico.
- (C) o Himalaia.
- (D) as Muralhas da China.
- (E) o Trópico de Câncer.

50ª Questão. Para responder à questão, interprete a tabela a seguir sobre a balança comercial de 2012 dos países selecionados:

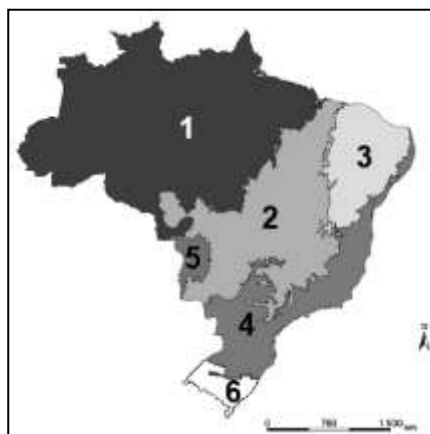
BENS	País 1	País 2	País 3	País 4	País 5
EXPORTADOS (US\$)	2.048.940,000	1.546.826,200	290.692,739	242.293,927	529.256,000
IMPORTADOS (US\$)	1.817.800,245	2.335.374,200	490.202,066	228.376,772	368.990,500

Fonte: <http://elibrary-data.imf.org/Fundo Monetário Internacional, 2013>.

Os países 1, 2, 3, 4 e 5 são, respectivamente:

- (A) EUA, Índia, Brasil e Rússia e China.
- (B) China, EUA, Índia, Brasil e Rússia.
- (C) Índia, Brasil e Rússia, China e EUA.
- (D) Brasil, Rússia, China, EUA e Índia.
- (E) Rússia, China, EUA, Índia e Brasil.

51ª Questão. Para responder à questão, observe o mapa a seguir sobre os biomas brasileiros:



Fonte: IBGE, 2010.

Os biomas que possuem clima tropical semiúmido, com chuvas concentradas no verão e estiagem no inverno, são os de número:

- (A) 1, 2 e 3
- (B) 2 e 5
- (C) 2, 3 e 5
- (D) 1 e 2
- (E) 2 e 6

52ª Questão. Para responder à questão, leia o texto a seguir:

As grandes cidades, como São Paulo, Rio de Janeiro, Recife, Salvador, Belo Horizonte, Belém, entre inúmeras outras no Brasil e nos países subdesenvolvidos, apresentam outros problemas ambientais também muito sérios que afetam a qualidade de vida de seus habitantes. As concentrações urbanas com alta densidade de edificações, a elevada impermeabilização do solo causada pela pavimentação das ruas e do calçamento e a colocação de pisos nos quintais, associada a poucas e pequenas extensões de áreas verdes, contribuem para acentuar o escoamento das águas pluviais [...].
ROSS, J.L.S. (org.). *Geografia do Brasil*. São Paulo: Edusp, 2011, p.220.

O fenômeno descrito no texto está associado a um dos problemas ambientais das metrópoles brasileiras. Trata-se:

- (A) do efeito estufa.
- (B) da destruição da camada de ozônio.
- (C) da desertificação e perda dos recursos hídricos.
- (D) das enchentes urbanas.
- (E) do efeito Föhn.

53ª Questão. No mês abril deste ano, faleceu aos oitenta e sete anos a ex-primeira ministra britânica Margaret Thatcher. Conhecida como a *Dama de Ferro*, ela se notabilizou por defender e praticar um programa de privatizações que incluíram empresas importantes, tais como: British Telecom, British Airways, Rolls Royce e British Steel. No seu governo a inflação foi reduzida, mas o desemprego dobrou entre 1979 e 1980, gerando grandes protestos dos sindicatos. Sua posição firme contra as greves dos setores industriais e dos mineiros de carvão levaram ao fechamento em massa das minas e finalmente à privatização do setor. O *Thatcherismo* representou na política britânica a oposição a um modelo de Estado intervencionista, substituído por outro, com grande apego ao livre mercado e à iniciativa privada, que é conhecido como:

- (A) estatismo liberal.
- (B) liberalismo trabalhista.
- (C) nacional-socialismo.
- (D) conservadorismo nacionalista.
- (E) neoliberalismo.

54ª Questão. Para responder à questão, leia a reportagem a seguir:

BRASÍLIA - O governo do Acre decretou, nesta terça-feira, situação de emergência nos municípios de Brasileia e Epitaciolândia, na fronteira com a Bolívia e o Peru.

Jornal O Globo, 2013.

A nacionalidade dos imigrantes ilegais que entram no país pela fronteira acreana, intermediados por *coiotes*, é predominantemente formada por:

- (A) refugiados das atividades das Farc (Forças Armadas Revolucionárias da Colômbia).
- (B) refugiados do regime bolivariano da Venezuela.
- (C) refugiados haitianos que fogem da pobreza absoluta e das consequências do terremoto que afetou esse país há alguns anos.
- (D) brasiguaios repatriados do Paraguai.
- (E) cocaleiros bolivianos.

55ª Questão. A península foi dividida após a Segunda Guerra Mundial, sendo que o Norte foi apoiado pela URSS e o Sul pelos EUA. Posteriormente, as tropas da ONU lideradas pelos EUA entraram em confronto com o exército comunista chinês. A guerra continuou com confrontos na fronteira até 1953, quando o novo presidente dos Estados Unidos, Eisenhower, ofereceu a paz, mas ameaçou usar a bomba atômica se a China não aceitasse a oferta. Após o fim da guerra, o país acabou sendo dividido tendo como base o paralelo 38°. O confronto deixou milhões de mortos civis e pode ser considerado como um dos mais importantes episódios da chamada *Guerra Fria*. Em termos da geografia política, a guerra propiciou:

- (A) a divisão da Coreia em Coreia do Norte e Coreia do Sul.
- (B) a criação de dois países na *Península Indostânica*: a Índia e o Paquistão.
- (C) a criação de dois novos países na península vietnamita: o Vietnã do Norte e o do Sul.
- (D) a separação do Laos e do Camboja (Campuchea) na *Península Indochinesa*.
- (E) o avanço do movimento separatista no Tibet e na Caxemira.

56ª Questão. É uma organização não governamental que atua em mais de cento e cinquenta países. Seus ativistas fazem campanha para acabar com graves abusos dos direitos humanos e entre seus objetivos está a busca da liberdade para presos políticos em todo o mundo. Atualmente, esta organização vem denunciando o regime *sírio* controlado por Bashar al-Assad, por prática de crimes contra a humanidade. Trata-se:

- (A) da Anistia Internacional.
- (B) dos Médicos Sem Fronteiras.
- (C) do Greenpeace.
- (D) da Cruz Vermelha.
- (E) da Liga Árabe.

57ª Questão. Com o fim da Guerra Fria, a ilha de Cuba, comandada pelos irmãos Castro:

- (A) sofreu a perda de uma grande fonte de apoio financeiro estrangeiro.
- (B) conseguiu a suspensão do embargo econômico que era liderado pelos EUA.
- (C) recebeu grandes investimentos externos, que fizeram o país prosperar no setor turístico e de exportações de cana de açúcar.
- (D) tornou-se dependente da China comunista, sendo que sua política econômica passou a ser traçada a partir de Beijim.
- (E) entrou em conflito com outras forças de esquerda da América Latina, tais como o chavismo bolivariano da Venezuela.

58ª Questão. Em 1947, a Índia recuperou a sua independência ao acabar com quase 200 anos de domínio britânico. Porém o subcontinente indiano foi particionado, com a criação de outros países. Assinale a alternativa que contém países do subcontinente indiano que se separaram politicamente da Índia.

- (A) Paquistão e Nepal.
- (B) Bangladesh e Butão.
- (C) Paquistão e Afeganistão.
- (D) Paquistão e Bangladesh.
- (E) Bangladesh e Azerbaijão.

59ª Questão. Para responder à questão, leia a notícia a seguir:

As Nações Unidas declararam hoje epidemia de fome na capital da Somália, Mogadíscio, e em mais duas áreas do país situado no Chifre da África, elevando para cinco o número total de regiões com esta classificação. ONU 03/08/2011

Disponível em: <http://www.onu.org.br/onu-declara-epidemia-de-fome-na-capital-da-somalia-e-em-mais-duas-regioes-no-pais/>

Entre as causas das seguidas epidemias de fome na Somália estão:

- (A) os países desenvolvidos do ocidente, que não estão dispostos a enviar ajuda humanitária à região devido ao apoio dos governos locais a milícias de extrema esquerda que dominam a região.
- (B) o embargo das Nações Unidas à Somália até que o Governo Federal de Transição (reconhecido internacionalmente como o governo da Somália) tome posse.
- (C) a presença de grupos combatentes que impedem a chegada de alimentos e demais donativos até a população necessitada, pois segundo a ONU, grupos extremistas islâmicos queimam alimentos e medicamentos enviados pelas Nações Unidas ao país.
- (D) o país não possui litoral; desta forma, toda a ajuda humanitária tem de passar pela Etiópia, que é um país inimigo.
- (E) os países inimigos da Somália, como Egito e Etiópia, bloqueiam o espaço aéreo do país impedindo a chegada dos donativos.

60ª Questão. Recentemente, o Tribunal Superior Eleitoral, decidiu mudar o tamanho das bancadas de alguns estados na Câmara dos Deputados. De acordo com TSE, a nova distribuição dos deputados na Câmara Federal fará com que o estado do Rio Grande do Sul, por exemplo, perca um deputado. O Rio Grande do Sul é o estado brasileiro que tem a menor taxa de crescimento populacional do país atualmente e isto se deve:

- (A) ao aumento da taxa de fecundidade e à emigração da população para outras regiões do país.
- (B) à redução da taxa de mortalidade infantil e ao aumento da taxa de fecundidade.
- (C) ao aumento da imigração para o estado e à redução da população economicamente ativa.
- (D) à redução na taxa de natalidade e à emigração da população para outros estados.
- (E) ao aumento da taxa de homicídios e ao aumento da mortalidade infantil no estado.