



Centro Universitário da FEI

ADMINISTRAÇÃO

VESTIBULAR

2º/2011

EXAME 2

CIÊNCIAS
(Física – Química – Biologia)

HISTÓRIA
GEOGRAFIA

INSTRUÇÕES - EXAME 2

1. Verifique se este caderno contém 60 questões numeradas de 1 a 60.
2. A duração total da prova é de 4 (quatro) horas e a permanência mínima em sala é de 90 minutos.
3. As respostas das questões deverão ser transcritas para a Folha de Respostas, que somente poderá ser solicitada ao fiscal da sala após o prazo de 60 minutos. Antes de solicitá-la, preencha o rascunho dessa folha, que está impresso no seu caderno de questões.
4. Cada questão apresenta cinco alternativas, das quais somente uma é correta.
5. Preencha a Folha de Respostas com muito cuidado, pintando com caneta azul ou preta os alvéolos correspondentes às suas respostas. Não esqueça de assiná-la.
6. Serão consideradas erradas as questões não respondidas, respondidas com mais de uma alternativa ou com respostas rasuradas.
7. As respostas erradas não anulam as respostas certas.
8. Não é permitido o uso de calculadoras.

CIÊNCIAS

Adotar:

$$g = 10\text{m/s}^2$$

$$\text{sen } 45^\circ = \text{cos } 45^\circ = 0,7$$

1ª Questão. Uma plataforma quadrada feita de chapa de aço possui área $A = 3 \text{ m}^2$ e seu peso é $P = 16\,215,24 \text{ N}$. Se esta placa estiver apoiada sobre uma superfície plana, qual é a pressão exercida pela placa na superfície?

- (A) $540,51 \text{ N/m}^2$
- (B) $5\,405,08 \text{ N/m}^2$
- (C) $48\,645,72 \text{ N/m}^2$
- (D) $1\,801,69 \text{ N/m}^2$
- (E) $180,17 \text{ N/m}^2$

2ª Questão. Um automóvel percorre um trecho retilíneo entre duas cidades. Na primeira metade do trecho, ele possui velocidade média v e, na segunda metade do trecho, ele possui velocidade média $2v$. Qual é a velocidade média em todo o trecho?

- (A) $1,33v$
- (B) $3,00v$
- (C) $1,50v$
- (D) $0,33v$
- (E) $0,67v$

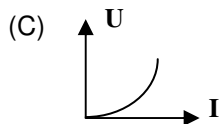
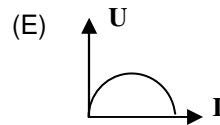
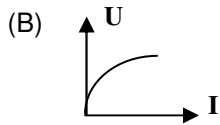
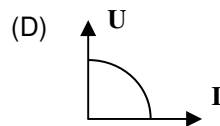
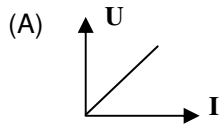
3ª Questão. Um automóvel trafega em uma estrada retilínea com velocidade constante $v = 72 \text{ km/h}$. Ao passar pelo quilômetro 20 da estrada, um cronômetro é acionado. Após 40 min, em qual quilômetro da estrada o automóvel estará?

- (A) quilômetro 40
- (B) quilômetro 42
- (C) quilômetro 48
- (D) quilômetro 68
- (E) quilômetro 72

4ª Questão. A moto **A** está parada em uma estrada e inicia seu movimento acelerando a uma taxa constante de 2 m/s^2 . No mesmo instante, 1 km à frente, a moto **B** possui velocidade constante $v = 108 \text{ km/h}$, no mesmo sentido de movimento da moto **A**. Após quanto tempo da partida, a moto **A** ultrapassa a moto **B**?

- (A) 10 s
- (B) 20 s
- (C) 30 s
- (D) 40 s
- (E) 50 s

5ª Questão. Qual dos gráficos abaixo representa um resistor ôhmico, de resistência R , para o qual a tensão U e a corrente I se relacionam por $U = RI$?



6ª Questão. Qual é a velocidade angular de rotação, em rad/s, de uma roda com raio de 30 cm, que gira em torno de seu eixo, quando a velocidade de um ponto na periferia da roda é 30 m/s?

- (A) 27
- (B) 90
- (C) 200
- (D) 150
- (E) 100

7ª Questão. Em um porta-aviões, a mínima velocidade para decolagem de um jato é $v = 70$ m/s. Se a aceleração do jato é constante e vale 25 m/s², qual é o comprimento mínimo da pista do porta-aviões?

- (A) 520 m
- (B) 210 m
- (C) 98 m
- (D) 75 m
- (E) 52 m

8ª Questão. Um observador parado em uma estrada observa por um espelho plano uma moto que dele se aproxima com velocidade V . A velocidade com que ele vê a imagem se aproximando é:

- (A) nula
- (B) V
- (C) $2V$
- (D) $V/2$
- (E) depende da distância entre o observador e o espelho.

9ª Questão. Em um chuveiro de 220 V circula uma corrente elétrica de 20 A. Sabendo-se que a vazão de entrada no chuveiro é 100 mL/s de água a 20 °C, qual é a temperatura de saída da água? Desconsiderar as perdas e utilizar: 1 cal = 4 J, densidade da água = 1,0 g/cm³, calor específico da água = 1,0 cal/g°C.

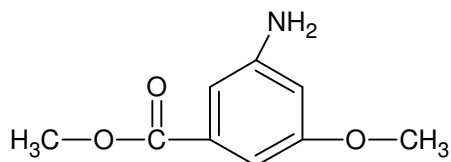
- (A) 24 °C
- (B) 28 °C
- (C) 31 °C
- (D) 34 °C
- (E) 40 °C

10ª Questão. Em uma pedreira, um bloco de granito de massa $m = 3,0 \times 10^3$ kg é puxado por um trator em uma superfície horizontal por uma corrente também na horizontal. Sabe-se que o trator possui velocidade constante de 5,0 km/h e que o coeficiente de atrito entre o bloco e o solo é $\mu = 1,5$, determinar qual é a força exercida na corrente.

Obs.: Desprezar o peso da corrente.

- (A) 15 kN
- (B) 30 kN
- (C) 45 kN
- (D) 50 kN
- (E) 75 Kn

11ª Questão. A molécula abaixo apresenta os seguintes grupos funcionais:



- (A) amina, éter e ácido carboxílico.
- (B) amina, éter e éster.
- (C) amida, éter e ácido carboxílico.
- (D) amida, éter e éster.
- (E) amida, éster e ácido carboxílico.

12ª Questão. Na molécula do acetileno, C₂H₂, as ligações C - H são sigma do tipo:

- (A) s - sp
- (B) s - sp²
- (C) s - sp³
- (D) p - sp²
- (E) p - sp³

13ª Questão. A configuração eletrônica para o átomo de potássio em seu estado fundamental, que apresenta número atômico 19, é:

- (A) $1s^2, 2s^2, 2p^6, 3s^2, 3p^6, 4s^1$
- (B) $1s^2, 2s^2, 2p^6, 3s^2, 3p^5, 4s^2$
- (C) $1s^2, 2s^2, 2p^6, 3s^2, 3p^5, 3d^1, 4s^1$
- (D) $1s^2, 2s^2, 2p^6, 3s^1, 3p^6, 4s^2$
- (E) $1s^2, 2s^2, 2p^6, 3s^2, 3p^4, 3d^1, 4s^2$

14ª Questão. A fórmula do composto formado pelos átomos ${}_{13}X$ e ${}_8Y$ é:

- (A) XY_2
- (B) X_2Y
- (C) X_3Y_2
- (D) X_2Y_3
- (E) XY

15ª Questão. Os períodos de semidesintegração são de 6 horas para o Ac^{228} e de 15 horas para o Na^{24} . Após 30 horas, as porcentagens das atividades originais destes elementos são, respectivamente:

- (A) 0% e 25%
- (B) 3,125% e 12,5%
- (C) 3,125% e 25%
- (D) 6,25% e 12,5%
- (E) 0% e 12,5%

16ª Questão. Uma solução aquosa de NaOH é preparada adicionando-se 200 g de NaOH em 800 g de água. Sabendo-se que a densidade desta solução é 1,25 g/mL, a molaridade da solução será:

Dados: Na = 23; O = 16; H = 1

- (A) maior do que 10 molar.
- (B) igual a 6,25 molar.
- (C) igual a 5,00 molar.
- (D) igual a 3,12 molar.
- (E) menor do que 1 molar.

17ª Questão. Quantos átomos aproximadamente estão presentes em 90 g de água?

Dados: H = 1 e O = 16

- (A) $3,01 \times 10^{23}$
- (B) $3,01 \times 10^{24}$
- (C) $6,02 \times 10^{24}$
- (D) $9,03 \times 10^{24}$
- (E) $9,03 \times 10^{23}$

18ª Questão. Entre as afirmações abaixo, assinale a correta:

- (A) na reação exotérmica ocorre liberação de calor e o ΔH da reação é maior que zero.
- (B) na reação endotérmica ocorre liberação de calor e o ΔH da reação é menor que zero.
- (C) na reação endotérmica ocorre liberação de calor e o ΔH da reação é maior que zero.
- (D) na reação endotérmica ocorre o recebimento de calor e o ΔH da reação é menor que zero.
- (E) na reação exotérmica ocorre liberação de calor e o ΔH da reação é menor que zero.

19ª Questão. Os nomes dos compostos Cu_2S , CuS , H_2SO_3 e HClO_4 são, respectivamente:

- (A) sulfeto de cobre I, sulfeto de cobre II, ácido sulfuroso e ácido perclórico.
- (B) sulfeto de cobre II, sulfeto de cobre I, ácido sulfúrico e ácido perclórico.
- (C) sulfeto de cobre II, sulfeto de cobre I, ácido sulfuroso e ácido hipocloroso.
- (D) sulfeto de cobre II, sulfeto de cobre I, ácido sulfuroso e ácido perclórico.
- (E) sulfeto de cobre I, sulfeto de cobre II, ácido sulfúrico e ácido perclórico.

20ª Questão. Quais são as condições normais de temperatura e pressão (CNTP)?

- (A) 25 °C e 1 atm
- (B) 25 °C e 700 mmHg
- (C) 18 °C e 1 atm
- (D) 0 °C e 700 mmHg
- (E) 0 °C e 1 atm

21ª Questão. Uma das vegetações típicas do sertão nordestino corresponde às cactáceas, como, por exemplo, o cacto. Esse e outros vegetais dessa região apresentam adaptações para ambiente seco. Assinale a alternativa que explica o tipo de adaptação ao ambiente seco.

- (A) folhas modificadas em espinhos, reduzindo a superfície foliar e, conseqüentemente, a perda de água.
- (B) abertura permanente de estômatos durante o dia, favorecendo a absorção de água.
- (C) epiderme rica em ceras aumentando a transpiração.
- (D) epiderme pobre em ceras diminuindo a transpiração.
- (E) fechamento de estômatos durante a noite e diminuição da absorção de água.

22ª Questão. O termo simbiose, criado em 1879 pelo biólogo Anton de Bary, refere-se a toda e qualquer associação permanente entre indivíduos de espécies diferentes, seja ela uma interação positiva ou negativa. Assinale a alternativa que aponte somente interações simbióticas:

- (A) nepotismo, inquilinismo, parasitismo.
- (B) predatismo, nepotismo, comensalismo.
- (C) mutualismo, nepotismo, parasitismo.
- (D) parasitismo, comensalismo, mutualismo.
- (E) parasitismo, predatismo, nepotismo.

23ª Questão. Assinale a alternativa que indica as vitaminas cujas deficiências causam, respectivamente, anemia perniciosa, raquitismo, cegueira noturna e escorbuto:

- (A) B12, D, A, C
- (B) B8, A, C, D
- (C) B12, E, K, D
- (D) B12, E, A, C
- (E) B8, A, E, K

24ª Questão. A membrana plasmática das hemácias humanas é revestida externamente por proteínas e glicídios que atuam no reconhecimento celular dos diferentes tipos de sangue pertencentes ao sistema ABO. Tais moléculas compõem uma região denominada:

- (A) desmossomo.
- (B) citoesqueleto.
- (C) glicocálix.
- (D) parede celulósica.
- (E) microvilosidade.

25ª Questão. “A elasticidade genética das plantas do cerrado é impressionante”, afirma o engenheiro agrônomo Eduardo Assad da Empresa Brasileira de Pesquisa Agropecuária. Isto significa que suas espécies já foram expostas – e sobreviveram – a todo tipo de situação: muito frio, calor, seca etc.

Os genes que conferem essa capacidade podem ser transferidos para culturas agrícolas, tornando, por exemplo, a soja resistente a intempéries climáticas. O organismo que recebe e incorpora genes de outra espécie em seu genoma é denominado:

- (A) heterozigoto.
- (B) clone.
- (C) transgênico.
- (D) plasmídio.
- (E) híbrido.

26ª Questão. Nosso organismo precisa manter estável a taxa de açúcar no sangue, pois sua diminuição pode causar desmaio e até mesmo coma, por afetar diretamente o sangue e o sistema nervoso. A glicose necessária para manter estável o organismo fica armazenada no 1 na forma de 2. Assinale a alternativa que completa as lacunas 1 e 2.

- (A) pâncreas, maltose
- (B) pâncreas, glicogênio
- (C) fígado, maltose
- (D) fígado, glicogênio
- (E) vesícula, frutose

27ª Questão. A síntese dos hormônios esteróides ocorre no:

- (A) retículo granuloso.
- (B) retículo não-granuloso.
- (C) vacúolo.
- (D) complexo golgiense.
- (E) lisossomo.

28ª Questão. Se a proporção de heterozigotos em uma população é $1/5$, qual será o seu valor após duas gerações de autofecundação?

- (A) $1/10$
- (B) $1/20$
- (C) $1/40$
- (D) $1/16$
- (E) $1/32$

29ª Questão. Qual a probabilidade de que um espermatozóide humano só contenha cópias dos cromossomos vindos de sua mãe?

- (A) $1/8$
- (B) 0
- (C) $1/2$
- (D) $(1/8)^{23}$
- (E) $(1/2)^{23}$

30ª Questão. O bioma que se constitui como berçário natural para diversas espécies, abrigando algumas que servem de alimento para peixes, crustáceos, moluscos, aves e mamíferos, e que também é importante fonte de alimentação para as populações humanas, é conhecido como:

- (A) caatinga.
- (B) cerrado.
- (C) floresta amazônica.
- (D) pradaria.
- (E) manguezal.

HISTÓRIA

31ª Questão. Para responder à questão, leia o texto a seguir:

O chamado "Mundo de Ulisses" era pequeno em população, organizado em torno de casas nobres ou oikoi, à frente das quais estava um chefe ao mesmo tempo militar, econômico e religioso: o basileus. Era um mundo em que uma aristocracia de guerreiros disputava ferozmente a glória advinda da participação nas atividades bélicas, que eram mais propriamente pequenas pilhagens e saques dirigidos às regiões próximas do que grandes expedições como a que teria levado os gregos a sitiarem Troia.

SOUZA, Marcos Alvaro Pereira de. *A Guerra na Grécia Antiga*. São Paulo: Ática, 1988, p.88.

O "Mundo de Ulisses" descrito no texto corresponde na Grécia Antiga ao:

- (A) período de consolidação da hegemonia ateniense na Península Ática, quando foi escrito o poema épico *Prosopopeia*.
- (B) período arcaico, no qual foram escritas a *Iliada* e a *Odisseia*, poemas épicos atribuídos a Homero.
- (C) período helenístico no qual ocorreu a Guerra de Troia, protagonizada por Odisseu.
- (D) século de Péricles, período áureo da democracia ateniense, quando foram escritas obras clássicas como a *Odisseia*.
- (E) período de dominação cretense sobre a Península Itálica, quando foram escritos inúmeros poemas épicos por Ulisses.

32ª Questão. Para responder à questão, leia o trecho a seguir a respeito de algumas cidades italianas no século XVI:

Os nobres da Lombardia vivem igualmente do rendimento das terras que herdaram; ali, a descendência e o abster-se das ocupações ordinárias já bastam para definir a nobreza. Em Veneza, a totalidade dos nobili, a casta governante, pratica o comércio. Da mesma forma, nobres e não-nobres de Gênova são todos mercadores e navegadores, diferenciando-se uns dos outros apenas pelo nascimento; alguns, é certo, permanecem à espreita em seus castelos nas montanhas: são salteadores. Em Florença, uma parte da velha nobreza voltara-se para o comércio.

BURCKHARDT, Jacob. *A Cultura do Renascimento na Itália*. São Paulo: Companhia das Letras, 2009, p.498.

De acordo com o texto, é possível afirmar que a partir do século dezesseis:

- (A) em algumas cidades no norte da Itália, tornou-se difícil a distinção entre as atividades realizadas pelos nobres e por outros segmentos da sociedade.
- (B) a nobreza do norte da Itália entrou em conflito com a burguesia local pelo monopólio do comércio.
- (C) muitas cidades do norte da Itália ficaram à margem do renascimento comercial.
- (D) não havia mais como fazer distinção possível entre todos os que extraíam rendimentos significativos da terra, nobres ou não.
- (E) a prática do comércio passou a ser exclusividade dos nobres.

33ª Questão. Sobre o período republicano brasileiro denominado *República da Espada*, assinale a alternativa **incorreta**:

- (A) Os cargos presidenciais foram assumidos por militares, pois ainda havia o receio da restauração monárquica. Segundo a crença da época, os militares teriam maiores condições de evitar o retrocesso no regime político.
- (B) Foi marcada por grande turbulência econômica. Rui Barbosa, Ministro da Fazenda da época, incentivou a criação de sociedades anônimas e adotou uma política de emissão de papel-moeda para estimular a industrialização do país. Porém, as medidas, ao invés de aumentarem a produção, geraram especulação e um aumento da inflação.
- (C) O governo teve de enfrentar uma guerra civil no Rio Grande do Sul (denominada Revolução Federalista) e as duas Revoltas da Armada, que opuseram oficiais do Exército e da Marinha.
- (D) Foi convocada uma Assembleia Constituinte que elaborou a primeira Constituição da República. Esta Constituição inspirou-se no modelo norte-americano, declarando que o Brasil seria uma república representativa, federalista e presidencialista.
- (E) A primeira Constituição republicana impôs ao país o voto universal aberto para todos os cidadãos maiores de 21 anos, dando direito às mulheres, analfabetos, militares e ex-escravos de votar pela primeira vez.

34ª Questão. Para responder à questão, leia o texto a seguir:

Dentre os acontecimentos que envolveram Napoleão Bonaparte, um demonstra sua astúcia, e poucos livros de história retratam. Em 1804, o Papa Pio VII veio especialmente a Paris para coroar Napoleão como Rei da França. Como ato de submissão ao poderio religioso, era muito comum o Rei se ajoelhar e o Papa, em pé, o coroar, o que simbolicamente representa sua submissão aos ideários da Igreja Católica. No Museu do Louvre, em Paris, é possível encontrar duas pinturas encomendadas por Napoleão: a primeira é da cerimônia de coroação, com a presença do Papa; e na segunda, o próprio Rei segurando sua coroa e se consagrando monarca. Uma clara alusão de que Napoleão não se subjugaria a ninguém.
GONÇALVES, Antonio Baptista. *Quando os Avanços Parecem Retrocessos*. Barueri: Manole, 2008, p.368 (adaptada).

Assinale a alternativa correta a respeito do episódio da autocoroação de Napoleão Bonaparte:

- (A) Simbolizou a volta do absolutismo monárquico com a liderança de Napoleão.
- (B) Simbolizou o início da ditadura do proletariado e o avanço da liderança jacobina.
- (C) Atestou o fortalecimento do poder de Napoleão na implantação de um governo da alta burguesia.
- (D) Pode ser visto como represália à Igreja por esta ter apoiado os inimigos da França na Guerra Franco-Prussiana.
- (E) Simbolizou a restauração do Antigo Regime, contestado pela Igreja, o que explica a animosidade de Napoleão com o Papa Pio VII.

35ª Questão. O *Tratado de Methuen* foi um acordo militar e comercial entre Portugal e Inglaterra assinado em 1703, também conhecido como o “Tratado do Pano e Vinho”. Entre as consequências do acordo, assinale a alternativa **incorreta**:

- (A) Na prática, Portugal renunciou ao seu desenvolvimento industrial, pois se comprometia a adquirir os produtos provenientes das manufaturas têxteis inglesas.
- (B) Não houve desenvolvimento de outros produtos agrícolas em Portugal, pois a maior parte das terras produtivas foram destinadas à produção vinícola.
- (C) Ele levou à Guerra da Restauração (entre Portugal e Espanha). Os portugueses, sentindo-se fortalecidos com o apoio britânico, expulsaram os espanhóis e restabeleceram sua integridade territorial, dando fim ao período de união entre as duas coroas.
- (D) O tratado levou ao domínio econômico inglês sobre Portugal, com acentuado déficit na balança comercial, pois o valor das importações dos tecidos ingleses superou em muito as exportações de vinhos portugueses. Deste modo, grande parte do ouro produzido no Brasil foi transferido para os cofres britânicos.
- (E) O acordo militar incluído no tratado foi um dos fatores que possibilitou a preservação da integridade territorial da mais importante colônia portuguesa, o Brasil.

36ª Questão. Para responder à questão, leia o texto a seguir:

“O resultado dessa nova expansão europeia foi um avanço acelerado sobre as sociedades tradicionais, de economia agrícola, que se viram dragadas rapidamente pelos ritmos mais dinâmicos da industrialização europeia, norte-americana e, em breve, japonesa. Não bastava, entretanto, às potências incorporar essas novas áreas às suas possessões territoriais; era necessário transformar o modo de vida das sociedades tradicionais, de modo a instilar-lhes os hábitos e práticas de produção e consumo conformes ao novo padrão da economia de base científico-tecnológica. Foram essas tentativas de mudar as sociedades, suas culturas e costumes seculares, que desestabilizaram suas estruturas arcaicas, desencadeando uma série de revoltas, levantes e guerras regionais contra o invasor europeu e seus aliados locais, entre a metade do século XIX e o início do século XX.”

NOVAIS, Fernando A.; SEVCENKO, Nicolau. *História da vida privada no Brasil: República: da Belle Époque à era do rádio*. São Paulo: Companhia das Letras, 1998, p.724.

De acordo com o texto, os confrontos ocorridos entre o final do século XIX e início do século XX que se enquadram nas características descritas são:

- (A) a Guerra dos Boxers e a Restauração Meiji no Japão.
- (B) a Guerra Civil Espanhola e a Guerra do Paraguai.
- (C) a Guerra Civil do Contestado e a Guerra Civil Americana.
- (D) a Revolução Russa e a Guerra dos Boxers na China.
- (E) a Guerra Civil Espanhola e a Restauração Meiji no Japão.

37ª Questão. Para responder à questão, leia os artigos a seguir de um antigo texto constitucional:

Art. 6 - São Cidadãos Brasileiros:

I. Os que no Brasil tiverem nascido, quer sejam ingênuos, ou libertos, ainda que o pai seja estrangeiro, uma vez que este não resida por serviço de sua Nação.

Art. 9 - A Divisão e harmonia dos Poderes Políticos é o princípio conservador dos Direitos dos Cidadãos, e o mais seguro meio de fazer efetivas as garantias, que a Constituição oferece.

Art. 10- Os Poderes Políticos reconhecidos pela Constituição [...] são quatro: o Poder Legislativo, o Poder Moderador, o Poder Executivo, e o Poder Judicial.

De acordo com os artigos 6, 9 e 10 deste texto constitucional, é possível afirmar que se trata da:

- (A) Carta constitucional da monarquia portuguesa de 1826, utilizada nos primeiros anos da monarquia brasileira.
- (B) Constituição do Segundo Império brasileiro, de 1840.
- (C) Constituição do Estado Novo, de 1937.
- (D) Constituição Política do Império do Brasil, de 1824.
- (E) Constituição da República dos Estados Unidos do Brasil, de 1934.

38ª Questão. Em junho de 1963, o presidente norte-americano John F. Kennedy visitou Berlim. Ao encerrar a viagem, pronunciou um famoso discurso que termina com as seguintes palavras:

Há 2 mil anos, a frase mais orgulhosa que se podia dizer era "eu sou um romano". Hoje, a frase de maior orgulho que alguém no mundo livre pode falar é: "ich bin ein Berliner!" (eu sou um berlinense!).

Sobre o cenário político internacional da época deste discurso, assinale a alternativa correta:

- (A) Ocorreu no ápice da Guerra Fria, com Berlim dividida desde agosto de 1961 por um muro construído pelos comunistas. O discurso pode ser visto como uma manifestação de apoio de Kennedy aos seus aliados da Europa ocidental.
- (B) Celebrou uma aliança entre alemães ocidentais e norte-americanos, o que possibilitou a construção de bases da OTAN em Berlim, como represália à instalação de mísseis em Cuba.
- (C) Celebrou a primeira visita de um Chefe de Estado ocidental a um país comunista desde o final da Segunda Guerra Mundial, evitando assim o risco de uma terceira guerra mundial.
- (D) Ocorreu em meio a uma proposta audaciosa de união entre as duas Alemanhas. Um acordo foi firmado, porém só concretizou-se vinte anos mais tarde.
- (E) Como Berlim ficava na fronteira entre as duas Alemanhas, Kennedy demonstrou grande coragem ao visitar um território dominado pelos russos. Seu discurso relâmpago desafiou os Serviços Secretos alemães-orientais, um dos mais temidos da época.

39ª Questão. Para responder à questão, leia o trecho a seguir:

Portugal, novembro, 1755. Auge da riqueza trazida pelo ouro e por outras preciosidades do Brasil Colônia. Sem alerta, Lisboa se transforma em palco de um dos maiores terremotos registrados em todos os tempos. Magnitude avaliada hoje acima de 9 na escala Richter. Epicentro no mar. Sinais do tremor chegaram tão longe quanto Escandinávia, Suíça, África, até o Caribe. Numa cidade iluminada na época por velas, incêndios logo se espalharam. Em seguida, um gigantesco tsunami inundou Lisboa. Milhares de pessoas morreram, casas, prédios, palácios, foram destruídos. Até o rei foi levado a acampar no jardim. Riquezas arruinadas, comércio interrompido, economia arrasada.

Trecho da entrevista de David Paice, autor do livro *A Ira de Deus*, a Silvio Boccanera no Programa *Milênio* da Globo News, em 07/01/2011.

Entre as consequências do terremoto descrito no texto, assinale a alternativa correta:

- (A) Houve redução da influência do Marquês do Pombal devido a sua ineficácia no enfrentamento dos impactos do terremoto.
- (B) Motivou uma maior eficácia na arrecadação e o aumento do valor dos impostos cobrados pela coroa portuguesa sobre o ouro produzido no Brasil (fenômeno conhecido como Derrama), sendo que estes foram os principais fatores que levaram à eclosão da Inconfidência Mineira.
- (C) Houve avanço nos ideais iluministas, pois filósofos como Voltaire consideraram o terremoto como fruto do castigo divino.
- (D) Ocorreu o enfraquecimento do poder real e do regime absolutista com aumento do poder da nobreza.
- (E) Ocorreu o fortalecimento da teoria aristotélica, que era baseada na hipótese de que o ar contido nas profundezas seria capaz de provocar grandes sismos como o de Lisboa.

40ª Questão. O Pan-arabismo pode ser considerado um movimento para a união política de todas as nações árabes. Teve origem nas lutas de independência contra o Império Otomano e contra as potências europeias na década de 1920.

O Pan-arabismo esteve novamente em ascensão com o surgimento de governos nacionalistas em países árabes na década de 1950 e um dos atos mais significativos deste momento foi a criação da República Árabe Unida (RAU).

A RAU era formada:

- (A) por todos os países árabes, sob liderança da Arábia Saudita.
- (B) pelos países árabes que lutaram contra o Império Otomano, como o Congo, a Tunísia e a Líbia.
- (C) pela união do Egito, Síria, Líbano e Jordânia, que formaram um único país até serem atacados por Israel na Guerra dos Seis Dias em 1967.
- (D) pela união do Egito com a Síria, que perdurou de 1958 a 1961.
- (E) pela união da Líbia com o Sudão e Egito, com apoio da União Soviética.

41ª Questão. Em 1844 foi assinada pelo então Ministro da Fazenda, Manuel Alves Branco, uma lei que determinou um novo regime de tarifas alfandegárias para o Brasil. Esta lei estabeleceu aumento nos impostos de importação para três mil artigos, com taxas que variavam de 20 a 60%. Sobre a Tarifa Alves Branco, assinale a alternativa **incorreta**:

- (A) O motivo principal que determinou a revisão das taxas alfandegárias praticadas no país foi a tentativa de cobrir o déficit orçamentário, que era muito elevado na época.
- (B) Tornou mais caros os produtos importados, o que incentivou, mesmo que de forma indireta, a produção da indústria nacional.
- (C) Não foi bem recebida por comerciantes, na maioria importadores de mercadorias provenientes de países europeus, sobretudo da Inglaterra, pois elevavam os preços destes produtos no país.
- (D) A Inglaterra sentiu-se prejudicada com a medida, uma vez que era a nossa principal exportadora. Como represália, a Inglaterra passou a perseguir os navios negreiros brasileiros. Uma das consequências destas ações inglesas foi a promulgação da Lei Eusébio de Queirós, que proibiu o tráfico de escravos para o Brasil.
- (E) Os maiores beneficiários desta tarifa foram os cafeicultores, pois podiam vender seus produtos com maiores lucros no mercado europeu e norte-americano.

42ª Questão. Para responder à questão, leia o texto a seguir:

Nos bairros fabris do Brás, Mooca, Barra Funda, Lapa sucedem-se tiroteios com grupos de populares; em certas ruas já começaram a fazer barricadas com pedras, madeiras velhas, carroças viradas e a polícia não se aventura a passar por lá, porque dos telhados e cantos partem tiros certos. Os jornais saem cheios de notícias sem comentários quase, mas o que se sabe é sumamente grave, prenunciando dramáticos acontecimentos. O governo, que começou empregando brutal e feroz violência, está com suas tropas cansadas pelas alarmas, correrias e pedidos de socorro que de toda parte chegam, patrulhando ruas e distribuindo praças pelas estações, armazéns, fábricas. Receando assaltos, não está mais o governo em condições de atender à manutenção da ordem pública.

BANDEIRA, Moniz; MELO, Clóvis; ANDRADE, A.T. *O ano vermelho*. Rio de Janeiro: Civilização Brasileira, 1967, p.418 (adaptado).

O texto retrata a greve de 1917 que, iniciada em São Paulo, espalhou-se pelo país. Neste episódio, as posições mais radicais trazidas por imigrantes europeus eram inspiradas no:

- (A) girondismo.
- (B) fascismo.
- (C) fauvismo.
- (D) futurismo.
- (E) anarquismo.

43ª Questão. Para responder à questão, analise a letra da música *Recenseamento*, composta por Assis Valente e gravada por Carmem Miranda na década de quarenta do século XX:

*Em 1940
lá no morro começaram o recenseamento
E o agente recenseador
esmiuçou a minha vida
foi um horror
E quando viu a minha mão sem aliança
encarou para a criança
que no chão dormia
E perguntou se meu moreno era decente
E se era do batente ou era da folia
Obediente eu sou a tudo que é da lei
fiquei logo sossegada e falei então:
O meu moreno é brasileiro, é fuzileiro,
e é quem sai com a bandeira do seu batalhão!
A nossa casa não tem nada de grandeza
nós vivemos na pobreza, sem dever tostão.*

A letra desta música:

- (A) É uma crítica à convocação de reservistas brasileiros para combater na Segunda Guerra Mundial.
- (B) Exalta a atividade de recenseamento realizada pela ditadura Vargas.
- (C) É uma crítica à ausência de liberdades civis durante o Estado Novo.
- (D) É uma crítica à ditadura militar no Brasil que vigorava no país.
- (E) Retrata a prisão de fuzileiros navais brasileiros durante a Segunda Guerra Mundial.

44ª Questão. Para responder à questão, leia a letra desta música:

LÁ EM CIMA GENERAL CRAVEIRO

Lá em cima general Craveiro

Lá embaixo Oliveira Salzaire:

Sentaram-se os dois na varanda

E fizeram propaganda

Pra guerra se acabaire

Portugal não entrou na guerra

Mas também não acovardou-se:

Cobriram Portugal com uma lona

E escreveram por cima: "Portugal mudou-se":

(Música recolhida por BERSCH, Pe. Ivo I. *Recordar É Viver*. São Paulo: Loyola, 2000, p.312).

Esta música de tom jocoso faz uma crítica à posição portuguesa durante a Segunda Guerra Mundial. Porém, esta atitude dúbia não foi uma prerrogativa isolada de Portugal. Sobre o posicionamento de diversos países em relação às alianças militares no conflito, assinale a alternativa **incorreta**:

- (A) Vários países mantiveram-se oficialmente neutros durante a Segunda Guerra, como Portugal, Espanha e Suíça.
- (B) O ditador espanhol Francisco Franco manteve-se oficialmente neutro, mas tinha simpatia pelo Eixo. Chegou a enviar voluntários espanhóis para lutarem ao lado dos alemães contra os soviéticos.
- (C) O Brasil manteve-se neutro em grande parte do conflito, mas entrou na guerra em 1942, por conta, principalmente, das pressões diplomáticas dos Estados Unidos. O Brasil cedeu aos norte-americanos o direito de usar as bases militares instaladas no Rio Grande do Norte, devido à posição geográfica estratégica destas áreas.
- (D) Apesar do apoio brasileiro aos aliados, Getúlio Vargas sempre mostrou simpatia aos regimes fascistas europeus.
- (E) A Argentina, governada por Juan Domingo Péron, manteve-se neutra durante quase toda a Segunda Guerra Mundial. Em 1945, declarou guerra à Alemanha, de modo a facilitar a entrada do país na ONU (Organização das Nações Unidas), criada neste mesmo ano, logo após o término do conflito mundial.

45ª Questão. Para responder à questão, leia a notícia a seguir sobre o acidente da usina nuclear de Chernobyl na Ucrânia, em 1986:

Nuvem Radioativa Leva Pânico à Europa

A nuvem radioativa expelida no acidente ocorrido com um reator da usina termonuclear de Chernobyl, 700 km a sudoeste de Moscou, no último fim de semana, foi levada pelo vento à Europa Central, onde provocou pânico entre a população. Stig Alhgrem, do Serviço Nacional de Meteorologia da Suécia, disse que os ventos continuarão espalhando a radioatividade por "metade da Europa" nos próximos dias.(...) A URSS admitiu ter ordenado a evacuação de 25 mil moradores de três cidades situadas em torno da usina.

Folha de São Paulo, São Paulo, 01 de maio de 1986, p.1.

Sobre as consequências do acidente de Chernobyl não é possível afirmar que:

- (A) o preço da catástrofe foi muito alto, não só em relação a perdas humanas como também no âmbito econômico, pois grandes porções dos orçamentos dos países afetados passaram a ser gastos em saúde pública e na proteção social às vítimas.
- (B) reduziu-se a dependência por carvão e gás nas repúblicas afetadas pela contaminação nuclear, como a Ucrânia e Bielorrússia, com investimentos maciços em energias renováveis.
- (C) foi um dos fatores de ativação das forças políticas pela independência das antigas repúblicas que compunham a URSS e que foram afetadas pela catástrofe. O movimento iniciou-se na região do Báltico atingindo posteriormente a Ucrânia e a Bielorrússia.
- (D) além da zona de exclusão de 4300 km² em torno das usinas, existem ainda centenas de milhares de quilômetros com algum grau de contaminação até hoje, principalmente na Bielorrússia, Ucrânia e Rússia.
- (E) o modo pelo qual as autoridades mantiveram segredo sobre tudo que envolvia a catástrofe de Chernobyl expôs claramente aos soviéticos a necessidade de mudanças no sistema estatal. Este movimento, que já havia sido iniciado antes do acidente, com a *perestroika* e a *glasnost*, culminou com a extinção da URSS em agosto de 1991, quando o Partido Comunista Soviético foi colocado na ilegalidade.

GEOGRAFIA

46ª Questão. Em abril deste ano, o Presidente da Rússia, Vladimir Vladimirovich Putin, anunciou um programa nacional de incentivo à gravidez, com a criação de benefícios para mulheres que tiverem um segundo filho ou que abandonarem o trabalho para serem mães. Sobre a estrutura demográfica russa que levou o governo a adotar estas medidas, assinale a alternativa **incorreta**:

- (A) Está havendo declínio populacional em função da baixa taxa de natalidade. Hoje, o número médio de nascimentos por mulher no país está em torno de 1,6.
- (B) Contribui para o declínio populacional a taxa de mortalidade infantil, que é de 12,4 para cada mil nascimentos. A taxa pode ser considerada alta se comparada à de outros países da Europa, como a França (3,3 mortes para cada mil nascimentos) ou a Alemanha (3,9 mortes para cada mil nascimentos).
- (C) As altas taxas de mortalidade na Rússia resultam na diminuição da População Economicamente Ativa (PEA), com consequências nefastas para a economia.
- (D) A diminuição da mão de obra ativa pode causar grandes perdas ao sistema previdenciário russo e europeu de uma forma geral.
- (E) A Rússia, por não oferecer atrativos econômicos, é um dos poucos países da Europa que não recebe imigrantes, que poderiam sanar em grande parte a falta de mão de obra que assola o país.

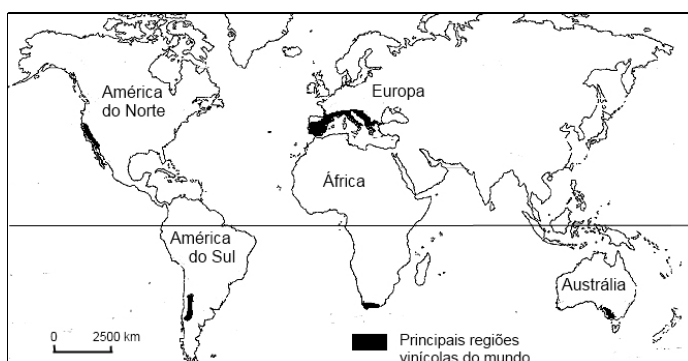
47ª Questão. No Brasil, as APPs (Áreas de Proteção Permanentes) são espaços territoriais de domínio público ou privado que limitam constitucionalmente o direito à propriedade, levando-se em conta sua função ambiental, e onde não pode haver utilização direta dos recursos. Entre os motivos que justificam a criação das APPs leia os itens a seguir:

- I. Proteção dos solos contra erosão e deslizamentos.
- II. Proteção das áreas de mananciais e cursos d'água.
- III. Proteção dos topos de morros, encostas, montanhas e serras para preservação da estabilidade geológica.
- IV. Proteção do fluxo gênico de fauna e flora.
- V. Assegurar o bem estar das populações humanas.

Pode-se considerar como objetivos válidos para a criação de APPs os itens:

- (A) todos
- (B) apenas I, II, III e IV
- (C) apenas I, II e III
- (D) apenas II e IV
- (E) apenas II e V

48ª Questão. Para responder à questão, observe no mapa a seguir:



Fonte: Winebow, 2009.

As áreas marcadas na cor preta no mapa correspondem a algumas das principais regiões de produção vinícola do mundo. Assinale a alternativa correta sobre as características comuns a todas estas áreas:

- (A) Presença de colonização europeia (sobretudo francesa e italiana).
- (B) Presença de climas temperados, com uma estação seca no verão e inverno úmido.
- (C) Presença de solos potzólicos férteis, de origem vulcânica.
- (D) Localização no hemisfério ocidental, onde estão os grandes consumidores de vinho.
- (E) Clima temperado continental, com invernos frios e secos e verões amenos e úmidos, ideais para a fermentação alcoólica do vinho.

49ª Questão. Para responder à questão, analise os trechos a seguir:

[...] o chapadão do cerrado permite o cultivo em grandes propriedades, sendo parcialmente irrigado e usando colheita mecanizada.

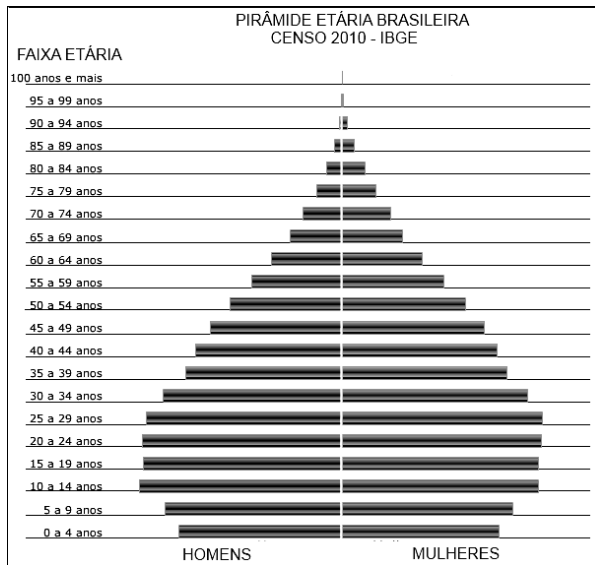
[...] grandes áreas de cerrado, subpovoadas e ocupadas apenas por uma pecuária ultra-extensiva em campo aberto e onde a população vivia do cultivo de roças às margens dos córregos e rios que demandavam o São Francisco, foram ocupadas por gaúchos que desenvolveram uma agricultura moderna, capitalista e mecanizada da soja.

LEVY, Luiz Fernando. *O Novo Brasil*. São Paulo: Nobel, 2002, p.303 (adaptado).

As características do uso do solo relatadas nestes dois trechos permitem afirmar que se trata da expansão:

- (A) da soja no oeste do Paraná.
- (B) da cultura da soja em áreas de cerrado do oeste da Bahia.
- (C) da fronteira agrícola da Amazônia, com o predomínio da cultura da soja.
- (D) da cultura da soja no agreste pernambucano.
- (E) da soja no oeste gaúcho.

50ª Questão. Para responder à questão a seguir, analise o gráfico da Pirâmide Etária Brasileira:



Fonte: IBGE (Instituto Brasileiro de Geografia e Estatística)- Censo 2010

Assinale a alternativa correta sobre a estrutura da população brasileira em relação ao sexo e à faixa etária apurada no Censo 2010:

- (A) Houve um nítido aumento da taxa de natalidade e de fecundidade no país.
- (B) Houve aumento na taxa de mortalidade e de fecundidade, com alargamento da pirâmide na faixa dos adultos.
- (C) É evidente o envelhecimento da população. A queda da mortalidade e da taxa de natalidade levou ao estreitamento da base da pirâmide.
- (D) É evidente o aumento da taxa de natalidade e fecundidade devido ao aumento da população feminina e ao avanço do crescimento vegetativo.
- (E) À semelhança do que ocorreu nos países europeus, houve um aumento na base da pirâmide, com redução da população nas faixas correspondentes aos jovens e adultos, e um aumento do número de idosos acima de 70 anos, sobretudo no que se refere à população feminina.

51ª Questão. Para responder à questão, leia a notícia a seguir:

O BNDES (Banco Nacional de Desenvolvimento Econômico e Social) aprovou nesta quarta-feira o maior financiamento dado a um único projeto em sua história. O banco deu sinal verde para um crédito de R\$ 7,2 bilhões para a usina hidrelétrica Jirau, que será erguida no rio Madeira (RO).

BNDES aprova maior financiamento de sua história para a usina Jirau. Folha de São Paulo, São Paulo, 18 de fevereiro de 2009.

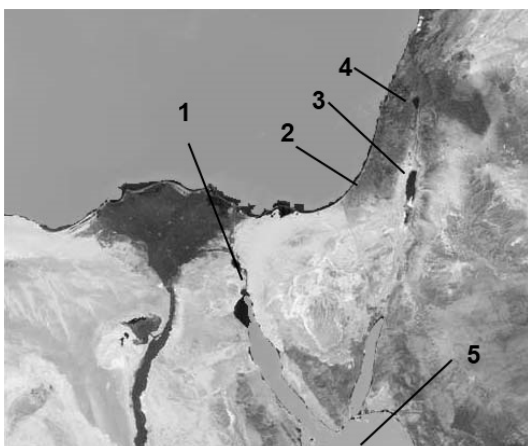
Sobre a construção da Usina Hidrelétrica de Jirau no Rio Madeira, assinale a alternativa **incorreta**:

- (A) No primeiro semestre deste ano as obras foram paralisadas, pois parte dos trabalhadores da usina realizaram um motim contra as condições de trabalho em que viviam, com a destruição de alojamentos dos funcionários e a queima de ônibus.
- (B) O empreendimento é um dos maiores e com maior aporte de recursos dentro do PAC - Programa de Aceleração do Crescimento do governo federal.
- (C) Uma das críticas feitas por ambientalistas ao projeto é que ele coloca em situação de risco os povos indígenas e as populações ribeirinhas tradicionais. Há também questionamentos sobre a possibilidade desta obra alterar o ciclo hidrológico da região e ameaçar a diversidade biológica.
- (D) Um dos principais problemas de gestão da obra é que ela está sendo realizada por pequenas empreiteiras da região, pouco familiarizadas com construções de grande porte.
- (E) A obra está sendo criticada por autoridades bolivianas, pois está localizada nas proximidades da fronteira com este país. Há preocupação dos bolivianos com a proliferação de doenças como dengue e malária devido aos lagos que serão formados.

52ª Questão. No Brasil, desde a década de 1980 até meados da primeira década deste século, mais de uma centena de empresas públicas, tanto federais quanto estaduais, foram transferidas para a administração privada. Contribuíram para que este processo ocorresse: o fim do regime militar, a necessidade de atrair fluxos de investimentos externos que pudessem suprir a falta de recursos internos e a tentativa de melhorar a competitividade do país. Das alternativas a seguir, assinale aquela que **não** contém setores contemplados pela onda das privatizações neste período:

- (A) empresas de telefonia e de informática.
- (B) indústrias aeronáuticas, distribuidoras e geradoras de energia.
- (C) setor de mineração e de siderurgia.
- (D) setor aeroportuário e indústrias farmacêuticas.
- (E) setor portuário e ferroviário.

53ª Questão. A imagem de satélite a seguir representa uma área estratégica do Oriente Médio, tanto sob o ponto de vista político quanto econômico. Ela também é palco de grandes conflitos que envolvem soberania e posse de territórios, a despeito de todas as tentativas de acordos e dos planos de paz.



Fonte: NASA

As áreas assinaladas com os números 1, 2, 3, 4 e 5 correspondem, respectivamente:

- (A) ao Canal de Suez, à faixa de Gaza, à Cisjordânia, às Colinas de Golã e ao Mar Vermelho.
- (B) ao Golfo Pérsico, às Colinas de Golã, ao Mar da Galileia, à Cisjordânia e ao Canal de Suez.
- (C) ao Canal de Suez, à faixa de Gaza, ao Rio Eufrates, ao Iraque e ao Golfo Pérsico.
- (D) ao Mar Vermelho, a Tel Aviv, ao Lago Tiberíades, à Jordânia e à Península do Sinai.
- (E) ao Golfo de Ácaba, ao Mar da Galileia, ao Mar Morto, às Colinas de Golã e ao Mar Negro.

54ª Questão. A tabela refere-se aos principais países fornecedores (exportadores) ao Brasil e aos principais compradores das manufaturas, semimanufaturas e matérias primas brasileiras.

Ranking (Colocação)	Principais países fornecedores ao Brasil em 2010	Participação sobre o total (em %)	Ranking (Colocação)	Principais países compradores do Brasil em 2010	Participação sobre o total (em %)
1		15,0	1		15,3
2		14,1	2		9,6
3		7,9	3		9,2

Fonte: SECEX/MDIC - 2010

Para completar corretamente a tabela sobre o comércio exterior brasileiro, deve-se considerar que os países que aparecem nas três primeiras colocações na lista de fornecedores e compradores são, respectivamente:

- (A) Fornecedores: 1º China, 2º Paraguai e 3º EUA
Compradores: 1º EUA, 2º Argentina e 3º China
- (B) Fornecedores: 1º Venezuela, 2º EUA e 3º Paraguai
Compradores: 1º Argentina, 2º Japão e 3º China
- (C) Fornecedores: 1º EUA, 2º China e 3º Argentina
Compradores: 1º China, 2º EUA e 3º Argentina
- (D) Fornecedores: 1º China, 2º EUA e 3º Paraguai
Compradores: 1º EUA, 2º China e 3º Argentina
- (E) Fornecedores: 1º Arábia Saudita, 2º EUA e 3º China
Compradores: 1º EUA, 2º China e 3º Venezuela

55ª Questão. Para responder à questão, leia o trecho a seguir:

O padrão de emigração para os Estados Unidos responde a uma combinação de fatores estruturais, como disparidades salariais e econômicas, natureza complementar dos mercados de trabalho, demografia e um contexto crescente de integração econômica e de interdependência entre os dois países. Apesar das políticas migratórias atuais mais restritivas, a migração continua a ser umas das principais questões políticas.

OECD (Organisation for Economic Cooperation and Development). *Perspectivas Econômicas da América Latina 2010*, OECD Publishing, 2009, 264 p.

O texto refere-se a migrantes:

- (A) colombianos.
- (B) cubanos.
- (C) brasileiros.
- (D) canadenses.
- (E) mexicanos.

56ª Questão. Para responder à questão, leia estes dois pensamentos do economista norte-americano Milton Friedman:

“Fundamentalmente, só há dois meios de coordenar as atividades econômicas de milhões. Um é a direção central utilizando a coerção - a técnica do Exército e do Estado totalitário moderno. O outro é a cooperação voluntária dos indivíduos - a técnica do mercado.”

FRIEDMAN, Milton. *Capitalism and Freedom*. Chicago: Chicago University Press, 2002, p. 208.

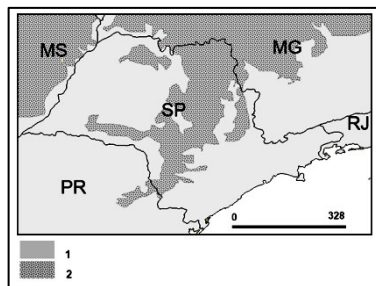
“O único modo que já se descobriu de ter muitas pessoas cooperando entre si voluntariamente é através do livre mercado. É por isso que é tão essencial preservar a liberdade individual.”

(Frase atribuída a Milton Friedman em: VASIGH, Bijan et al. *Introduction to air transport economics: from theory to applications*. Londres: Ashgate Publishing, 2008, p. 29).

As ideias contidas nestes trechos encaixam-se:

- (A) no pensamento neo-liberal baseado no *Laissez-faire*.
- (B) na política de Barack Obama baseada no *Welfare State*.
- (C) no pensamento neo-socialista baseado no Estado de Providência.
- (D) nas políticas sociais produtivas baseadas no apoio aos movimentos sindicais.
- (E) nos princípios neo-keynesianos que tomaram força após a crise financeira de 2008.

57ª Questão. Observe a representação cartográfica a seguir, que abrange os Estado de São Paulo e parte dos estados limítrofes.



As legendas 1 e 2 representam:

- (A) domínios climáticos.
- (B) biomas.
- (C) domínios morfológicos.
- (D) localização das principais atividades agropecuárias.
- (E) áreas de maior e menor concentração populacional.

58ª Questão. Em março deste ano um terremoto de quase nove graus na escala Richter, com epicentro a apenas 130 km do litoral, assolou a costa nordeste do Japão e provocou a formação de um *tsunami* que arrasou muitas cidades litorâneas próximas ao epicentro, principalmente na província de Miyagi. Dentre os efeitos mais preocupantes desta calamidade, estão o comprometimento dos reatores nucleares de Fukushima e a necessidade da evacuação de mais de cem mil pessoas da vizinhança das usinas. Sobre as consequências desta catástrofe para o Japão, assinale a alternativa **incorreta**:

- (A) Nas últimas décadas, o Japão perdeu a posição de segunda economia do mundo para a China. Nos últimos tempos a economia estava recuperando-se lentamente, mas este terremoto poderá interromper o processo. O que estará em jogo nos próximos anos será a capacidade financeira do país para a reconstrução dos setores atingidos direta ou indiretamente pela catástrofe.
- (B) O Japão terá de lidar com as consequências decorrentes da inundações e destruição das culturas agrícolas pelo *tsunami*, o que deverá aumentar por algum tempo a sua dependência de gêneros agrícolas importados e os custos decorrentes.
- (C) O país terá de utilizar usinas termoelétricas, pois não terá mais o fornecimento de energia nuclear proveniente do complexo de Fukushima, beneficiando a Tóquio Electric Power Company (TEPCO). Além disso, o país deverá ter papel de liderança nos acordos para redução das emissões de gases de efeito estufa.
- (D) Haverá perda da capacidade produtiva, pondo em risco a liderança japonesa nas áreas tecnológicas. Alguns dos setores exportadores do país, como os de automóveis e eletroeletrônicos, terão dificuldades para retomar a produção em suas fábricas.
- (E) O Japão terá de enfrentar problemas decorrentes da crise nuclear, pois ainda não há soluções de longo prazo para armazenamento seguro de toneladas de material radiativo que vazaram destas usinas. Há também chance de contaminação das pessoas que foram expostas à radiação, pois as partículas radiativas podem ser ingeridas meses depois através de alimentos e da água.

59ª Questão. Para responder à questão, observe a tabela a seguir:

DOMICÍLIOS, EM NÚMEROS ABSOLUTOS E RELATIVOS, POR SEXO DO RESPONSÁVEL, SEGUNDO AS UNIDADES DA FEDERAÇÃO - 1991/2000								
Grandes Regiões e Brasil	Dados de 1991				Dados de 2000			
	Homens		Mulheres		Homens		Mulheres	
	Números absolutos	%	Números absolutos	%	Números absolutos	%	Números absolutos	%
Brasil	28 440 447	81,9	6 294 268	18,1	44 795 101	75,1	11 160 635	24,9
Norte	1 651 006	84,5	303 362	15,5	2 167 075	77,1	642 837	22,9
Nordeste	7 259 927	80,5	1 754 076	19,5	8 449 390	74,1	2 951 995	25,9
Sudeste	12 877 850	81,4	2 942 559	18,6	15 049 401	74,4	5 174 868	25,6
Sul	4 781 842	84,0	912 558	16,0	5 576 952	77,4	1 628 105	22,6
Centro-Oeste	1 869 822	83,0	381 713	17,0	2 391 648	75,8	762 830	24,2

Fonte: IBGE

De acordo com a tabela e a partir de seus conhecimentos sobre a distribuição geográfica da população brasileira, assinale a alternativa **incorreta**:

- (A) Entre 1991 e 2001, o percentual de mulheres responsáveis pelos domicílios aumentou de 6,29 milhões para 11,16 milhões. Em termos relativos, esse aumento corresponde a uma variação de 84,4%.
- (B) Verificou-se maior participação das mulheres no mercado de trabalho e, conseqüentemente, uma maior contribuição para o rendimento das famílias.
- (C) Devido à alta expectativa de vida das mulheres em algumas cidades ou regiões, elas passaram a assumir cada vez mais a liderança da casa após a morte do companheiro. Com a separação dos casais, a maior parte das mulheres separadas torna-se responsável pelos domicílios.
- (D) A participação de mulheres na chefia dos domicílios é maior no Nordeste do que em outras regiões do país. Isto ocorre principalmente devido à migração masculina desta região em busca de emprego no Centro-Sul do país.
- (E) Devido à maior escolaridade, as mulheres recebem salários mais elevados do que os homens em todas as regiões do país, com exceção da região Norte, onde a maioria dos empregos é na agricultura. Isto explica, em parte, o aumento da participação feminina como responsável pelos domicílios na maior parte do país.

60ª Questão. Dentre os países que adotam a economia de mercado, são os que têm crescimento mais rápido e respondem por quase três bilhões de pessoas, ou seja, um pouco menos da metade da população total do mundo. Nos últimos tempos, eles têm também contribuído com a maior parte do crescimento do PIB mundial. Além de suas características de crescimento, estes países têm pouco em comum, mas nos últimos anos algumas alianças estratégicas (políticas e econômicas) vêm se desenvolvendo. Alguns analistas acreditam que, trabalhando juntos, estes países possam construir entre si uma futura ordem econômica.

Fonte: Economy Watch - Economy, Investment & Finance Reports (adaptado).

As características descritas no texto referem-se:

- (A) aos países do G-8.
- (B) aos países que formam a ALCA.
- (C) à União Europeia.
- (D) ao grupo de países denominados BRIC(s).
- (E) aos tigres asiáticos.