



Centro Universitário da **FEI**

**ADMINISTRAÇÃO**

# VESTIBULAR

## 2º/2007

### **EXAME 2**

CIÊNCIAS  
(Física – Química – Biologia)

HISTÓRIA

GEOGRAFIA

Campus SBC - Av. Humberto de Alencar Castelo Branco, 3972 - 09850-901 - S.B. Campo-SP - (11)4353-2900  
Campus Liberdade - Rua Tamandaré, 688 - 01525-000 - São Paulo-SP - (11)3207-6800  
[www.fei.edu.br](http://www.fei.edu.br) – E-mail: [info\\_fei@fei.edu.br](mailto:info_fei@fei.edu.br)

**CIÊNCIAS**

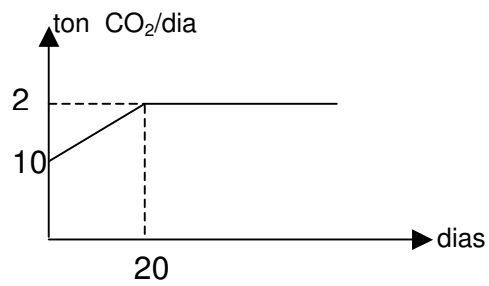
**Adotar:  $g = 10 \text{ m/s}^2$**

1ª Questão. Por um vertedouro passam  $2,67725 \text{ m}^3$  de água em 25 s. Qual é a vazão do vertedouro?

- (A) 66931,25 L/s
- (B) 107,09 L/s
- (C) 17,90 L/s
- (D) 147,60 L/s
- (E) 117,32 L/s

2ª Questão. Um empresa, preocupada com o aquecimento global, adotou como meta plantar uma árvore a cada 10 toneladas de  $\text{CO}_2$  emitida por sua fábrica. A taxa de emissão de  $\text{CO}_2$  em função do tempo é dada pelo gráfico abaixo. Após quanto tempo a empresa terá plantado 100 árvores?

- (A) 100 dias
- (B) 85 dias
- (C) 75 dias
- (D) 55 dias
- (E) 25 dias



3ª Questão. Num parque de um clube um pai brinca com 2 filhos em uma gangorra. O filho mais velho de massa  $m = 40 \text{ kg}$  senta-se na extremidade da gangorra a 2,0 m da articulação; o filho mais novo de massa  $m = 30 \text{ kg}$ , senta-se na frente do filho mais velho a 1,5 m da articulação. Sabendo-se que o pai possui massa  $m = 80 \text{ kg}$ , qual deverá ser sua distância da articulação ao sentar-se no outro lado para equilibrar a gangorra?

- (A) 1,25 m
- (B) 1,31 m
- (C) 1,56 m
- (D) 1,75 m
- (E) 1,80 m

4ª Questão. Um garoto atira para cima uma moeda com velocidade inicial  $V_0 = 10 \text{ m/s}$ . Qual é a altura máxima atingida pela moeda a partir de seu ponto de lançamento?

- (A) 10 m
- (B) 7,5 m
- (C) 5,0 m
- (D) 2,5 m
- (E) 2,0 m

5ª Questão. Em um calorímetro existem 200 g de água a  $30 \text{ }^\circ\text{C}$  em equilíbrio térmico. Um aluno acrescentou no calorímetro 100 g de água a  $80 \text{ }^\circ\text{C}$  e verificou que após estabelecido novo equilíbrio térmico a temperatura de equilíbrio foi de  $40 \text{ }^\circ\text{C}$ . Qual foi a quantidade de calor que o calorímetro recebeu?

- (A) 0,5 kcal
- (B) 1,0 kcal
- (C) 1,5 kcal
- (D) 2,0 kcal
- (E) 3,0 kcal

6ª Questão. Um bloco de massa 100 kg é arrastado 5 m sobre uma superfície horizontal por uma força horizontal de 1000 N. Determine o trabalho realizado pela força normal para o referido deslocamento.

- (A) 0 N
- (B) 50 N
- (C) 500 N
- (D) 5000 N
- (E) 50000 N

7ª Questão. Em um circuito composto de uma fonte e uma lâmpada que se encontra dissipando uma potência de 60 W, a corrente observada foi de 0,27 A. Qual é a tensão da fonte?

- (A) 16 V
- (B) 32 V
- (C) 52 V
- (D) 122 V
- (E) 222 V

8ª Questão. Uma caneca contendo óleo utilizado na lubrificação de motores é aquecida em um local aberto para evitar explosões. Sobre o óleo podemos afirmar que:

- (A) sua densidade aumenta porque o volume aumenta.
- (B) sua densidade diminui porque o volume aumenta.
- (C) sua densidade diminui porque o volume diminui.
- (D) sua densidade aumenta porque o volume diminui.
- (E) a densidade não depende da temperatura.

9ª Questão. Sobre a força elétrica entre duas cargas elétricas puntiformes podemos afirmar que:

- (A) dobra, se a distância entre as cargas for reduzida pela metade.
- (B) quadruplica, se a distância entre as cargas for reduzida pela metade.
- (C) dobra, se a distância entre as cargas dobrar.
- (D) dobra, se uma das cargas for reduzida pela metade.
- (E) quadruplica, se as duas cargas forem reduzidas pela metade.

10ª Questão. Num espelho plano a imagem é:

- (A) virtual e direita.
- (B) real e invertida.
- (C) real e direita.
- (D) virtual e real.
- (E) virtual e invertida.

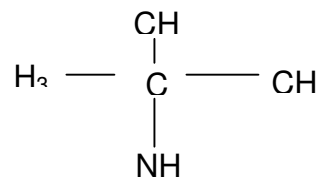
11ª Questão. Qual a massa molar de um gás, cuja densidade a 20°C e 1atm, é igual a 1,83g/L?

- (A) 40
- (B) 38
- (C) 48
- (D) 32
- (E) 44

12ª Questão. Num balão de 16L de capacidade, mantido à temperatura de 20°C, existem 2 mols de argônio à pressão de 3 atm. Quantos mols de argônio estariam armazenados nesse mesmo balão, mantendo-se constante a temperatura e com pressão de 6 atm?

- (A) 2
- (B) 1
- (C) 3
- (D) 4
- (E)  $\frac{1}{2}$

13ª Questão. O composto abaixo, apresenta:



- (A) um carbono quaternário.
- (B) cadeia carbônica insaturada.
- (C) somente carbonos primários.
- (D) cadeia carbônica heterogênea.
- (E) três carbonos primários e um terciário.

14ª Questão. Os sabões podem ser obtidos pela reação de:

- (A) açúcares e soda cáustica.
- (B) gorduras e soda cáustica.
- (C) álcoois com ácido sulfúrico.
- (D) glicerina com ácido fosfórico.
- (E) carvão com ácido nítrico.

15ª Questão. O álcool obtido em maior quantidade na fermentação alcoólica do açúcar é o:

- (A) álcool metílico.
- (B) álcool amílico.
- (C) álcool etílico.
- (D) álcool benzílico.
- (E) álcool alílico.

16ª Questão. Com relação à ação dos catalisadores nas reações químicas, é **correto** afirmar que:

- (A) participam das reações químicas na função de reagentes.
- (B) deslocam o equilíbrio químico.
- (C) diminuem a energia de ativação.
- (D) diminuem a velocidade da formação de produtos.
- (E) diminuem o calor de reação.

17ª Questão. A seqüência que contém somente gases nobres é:

- (A) He, Rn, Ar, Kr, Xe
- (B) H, Ne, Xe, Rn, Kr
- (C) He, Re, Ne, Kr, Xe
- (D) Ar, Cr, H, Rn, He
- (E) He, Ne, Xe, Rh, Kr

18ª Questão. Sabendo que o número atômico do cálcio é 20 e do cloro é 17, a fórmula de um provável composto entre esses dois elementos será:

- (A)  $\text{CaCl}_3$
- (B)  $\text{CaCl}$
- (C)  $\text{Ca}_2\text{Cl}_2$
- (D)  $\text{Ca}_3\text{Cl}_2$
- (E)  $\text{CaCl}_2$

19ª Questão. Em alguns meses, a qualidade do ar em São Paulo foi bastante prejudicada, devido ao aumento da concentração de uma substância simples, que provocou na população, ardência nos olhos e dor de cabeça. Essa substância tem fórmula molecular:

- (A)  $\text{O}_3$
- (B)  $\text{CH}_4$
- (C)  $\text{O}_2$
- (D)  $\text{H}_2\text{S}$
- (E)  $\text{CO}$

20ª Questão. O  $\text{Na}_2\text{CO}_3$ , comercializado na forma impura com o nome de barrilha, é:

- (A) um óxido.
- (B) um ácido.
- (C) uma base.
- (D) um sal.
- (E) uma mistura de sódio com carbono e ozônio.

21ª Questão. Em geral, as células sangüíneas têm a forma de um disco, mas nas pessoas que sofrem de uma doença hereditária chamada anemia falciforme, as células vermelhas do sangue têm a forma de uma foice ou lua crescente. Duas cópias do gene defeituoso têm de ser herdado para causar doenças. Poderia-se eliminar o gene defeituoso através de uma técnica denominada:

- (A) geneterapia.
- (B) mutação.
- (C) engenharia genética.
- (D) clonagem.
- (E) transgenética.

22ª Questão. Uma pêra caída em uma floresta pode garantir a sobrevivência de formigas, musgos, moscas, etc.. A pêra abriga uma série de seres vivos que estão interagindo uns com os outros e com o meio ambiente abiótico. Este tipo de interação é um exemplo de:

- (A) biosfera.
- (B) ecossistema.
- (C) mutualismo.
- (D) habitat.
- (E) população.

23ª Questão. Um aluno do Centro Universitário da FEI ao testar um equipamento de mergulho desenvolvido nas instalações da universidade descreveu que em locais onde há certa espécie de anêmona-do-mar, o peixe-palhaço vive entre os tentáculos desse cnidário, sendo protegido por suas células urticantes. Relatou, também, que os restos de alimentos do peixe-palhaço são aproveitados pela anêmona. O nosso mergulhador descreveu a relação ecológica que é denominada de:

- (A) mutualismo.
- (B) parasitismo.
- (C) protocooperação.
- (D) inquilinismo.
- (E) comensalismo.

24ª Questão. No filme "Beethoven" observa-se que ele utilizava um funil para ouvir, e quando desejava ouvir alguma nota musical, ele encostava a extremidade de um pedaço de madeira no piano e a outra extremidade atrás da sua orelha. Mediante o fato descrito, percebe-se que Beethoven apresentava uma deficiência auditiva no(a):

- (A) canal semicircular.
- (B) orelha externa.
- (C) cóclea.
- (D) orelha média.
- (E) nervo auditivo.

25ª Questão. A teoria sintética da evolução admite três principais fatores evolutivos responsáveis pela adaptação dos seres vivos e estes são:

- (A) uso, desuso e recombinação gênica.
- (B) mutação gênica, uso e desuso.
- (C) lamarckismo, seleção sexual e mutação gênica.
- (D) mutação gênica, recombinação gênica e seleção natural.
- (E) mutação gênica, seleção artificial e recombinação gênica.

26ª Questão. Um radiologista decidiu processar um hospital por danos causados pela radiação. A justificativa era a de que seu primeiro filho (homem) nasceu com daltonismo. A doença em questão nunca havia sido detectada em nenhum membro da família, assim como, o da sua esposa. Qual será o pronunciamento do jovem juiz?

- (A) O daltonismo é uma doença ligada ao cromossomo X, não pode ser transmitida de pai para filho, portanto a radiação não teve influência.
- (B) O daltonismo é uma doença ligada ao cromossomo X, pode ter ocorrido uma mutação neste cromossomo, portanto a radiação teve influência.
- (C) Houve uma mutação durante a espermatogênese e esta característica foi transmitida ao filho.
- (D) A radiação não causa mutação.
- (E) Ocorreu uma mutação no cromossomo Y e isso causou o daltonismo.

27ª Questão. Um aluno, ao estudar a célula de um organismo verificou a ausência de compartimentos membranosos e núcleo. Com base nessa observação, ele concluiu que a célula pertence a:

- (A) um vírus.
- (B) um fungo.
- (C) uma bactéria.
- (D) uma planta.
- (E) um animal.

28ª Questão. O poluente atmosférico que afeta a hemoglobina do sangue bloqueando o transporte de oxigênio e cuja principal fonte emissora são os automóveis, é o:

- (A) etanol.
- (B) dióxido de carbono.
- (C) dióxido de enxofre.
- (D) metano.
- (E) monóxido de carbono.

29ª Questão. Prezados vestibulandos,  
Sou ex-aluno do Centro Universitário da FEI e estou instalando uma indústria numa região com característica ressecada; possui arbustos e pequenas árvores retorcidas. Percebi, também, que essas características são mais influenciadas pela composição do solo do que pela falta de chuva.

Espero, num breve futuro, poder contar com o trabalho e experiência de vocês aqui nesta região, que no futuro será o maior pólo industrial do Brasil.

Um forte abraço e sucesso a todos,

O texto nos descreve a região de:

- (A) caatinga.
- (B) cerrado.
- (C) mata atlântica.
- (D) floresta amazônica.
- (E) savana.

30ª Questão. O nome samambaia provém do tupi e significa "aquele que se torce em espiral". Termo usado, provavelmente, em alusão a suas folhas quando jovens. Estes vegetais pertencem a um grupo antigo de plantas e hoje são muito utilizadas como plantas ornamentais.  
Assinale a alternativa correta no que diz respeito as características das samambaias.

- (A) Plantas avasculares com sementes e com frutos.
- (B) Plantas avasculares sem sementes e sem frutos.
- (C) Plantas vasculares com sementes e sem frutos.
- (D) Plantas vasculares com sementes e com frutos.
- (E) Plantas vasculares sem sementes e sem frutos.

## HISTÓRIA

31ª Questão. A principal atividade econômica desenvolvida no Brasil no início do período colonial (1500-1530) foi:

- (A) o plantio de cana-de-açúcar na região de São Vicente.
- (B) a criação extensiva de gado no sertão do Nordeste.
- (C) o plantio de cana-de-açúcar no litoral do Nordeste.
- (D) a extração de ouro na região de Minas Gerais.
- (E) a extração de pau-brasil ao longo do litoral brasileiro.

32ª Questão. A vinda da família real portuguesa para o Brasil em 1808 trouxe o centro administrativo do Império para o Rio de Janeiro e provocou uma série de transformações culturais na cidade e na colônia. Uma das conseqüências da vinda da Corte para o Rio foi:

- (A) a fundação da Casa da Moeda e do Banco do Brasil.
- (B) a criação da Universidade do Brasil.
- (C) a fundação do Banco Central do Brasil.
- (D) a criação de centros de pesquisas científicas no Rio de Janeiro.
- (E) a diminuição do custo de vida da Corte, já que muitas pessoas afluíram à cidade do Rio de Janeiro.

33ª Questão. “O comando (...) em cada município cabia ao coronel, patente geralmente vendida pelo governo aos grandes fazendeiros. Estes acabavam por assumir o papel do Estado, garantindo a ordem e os poderes existentes, ao mesmo tempo em que defendiam seus interesses locais.”

(Vicentino, C. e Dorigo, G. *História do Brasil*. São Paulo: Scipione, 1997, p. 180).

A instituição a que o texto se refere é o (a):

- (A) Exército Brasileiro.
- (B) Polícia Federal.
- (C) Marinha.
- (D) Guarda Nacional.
- (E) Polícia Militar.

34ª Questão. Sobre a Guerra do Paraguai (1865-1870), é **correto** afirmar que:

- (A) a superioridade do Exército Paraguaio no início do conflito deveu-se fundamentalmente à superioridade numérica de sua população em relação à Argentina e Uruguai, outros dois membros da Tríplice Aliança, junto com o Brasil.
- (B) paraguaios e ingleses eram aliados comerciais e seus interesses eram afetados pela união entre Brasil e Argentina, o que pode ser apontado como uma das causas do conflito.
- (C) um dos objetivos de Solano López, dirigente paraguaio, era ampliar o território do país e ter acesso ao oceano Atlântico.
- (D) brasileiros e paraguaios tinham em comum o interesse em conquistar o Uruguai: a luta pelo controle da antiga província Cisplatina foi o estopim da guerra, que teve a participação da Argentina apenas num segundo momento.
- (E) o Paraguai era um país que destoava do resto do continente latino-americano em meados do século XIX, já que era industrializado e bastante desenvolvido para a época, no entanto, era extremamente dependente do capital inglês, daí seu envolvimento no conflito, na verdade, na defesa dos interesses ingleses.

35ª Questão. Muitas eram as idéias acerca da República no Brasil. Entre os republicanos existiam muitas diferenças: alguns propunham poucas modificações em relação à Monarquia, outros pretendiam implantar uma República que rompesse totalmente com o passado monárquico. Dentre os republicanos, haviam os que defendiam uma república inspirada no positivismo. A alternativa que melhor apresenta algumas idéias dos positivistas republicanos brasileiros é:

- (A) defesa da livre iniciativa e do federalismo.
- (B) defesa de um Estado forte, de um governo centralizado, de uma "ditadura republicana".
- (C) defesa de um Estado forte, de um governo centralizado, do fim da economia de mercado e de uma planificação econômica.
- (D) defesa da "ditadura republicana", da livre iniciativa e do fim da separação entre Estado e Igreja.
- (E) defesa de um Estado forte, de um governo descentralizado e da democracia liberal.

36ª Questão. Na Primeira República, a “política dos governadores” ou “política dos estados” consistia em:

- (A) um acordo entre os estados mais frágeis da federação para barrar o poder de São Paulo.
- (B) um acordo entre Minas Gerais e São Paulo, que se revezavam na Presidência da República.
- (C) um acordo entre Rio de Janeiro e Rio Grande do Sul para fazer frente à aliança entre Minas e São Paulo.
- (D) um acordo entre o Presidente da República e os governadores dos estados pelo qual os últimos apoiariam as intervenções do primeiro nos estados rebelados.
- (E) um acordo entre o Presidente da República e os governadores de estados, segundo o qual estes apoiariam o Presidente que, em troca, não interviria nos estados.

37ª Questão. Segundo Thomas Skidmore, “o sucesso da política econômica (...) foi o resultado direto de seu sucesso no sentido de manter a estabilidade política. Ele foi capaz de manter isso apenas por um *tour de force* político. O segredo resistia na marcante habilidade (...) em encontrar alguma coisa para cada um, enquanto evitava qualquer conflito direto com seus inimigos. Este estilo político não envolvia mudanças fundamentais. Pelo contrário, (...) se utilizava do próprio sistema a fim de ganhar apoio – ou, em muitos casos, ‘ajeitando a oposição’ – para seus programas. Isso significava capitalizar as alianças getulistas sem o autoritarismo ou o populismo dos quais Vargas lançou mão em vários estágios de sua carreira. A essência do estilo (...) era a improvisação. O entusiasmo, sua principal arma, refletia uma confiança contagiante no futuro do Brasil como grande potência. Sua estratégia básica era pressionar pela rápida industrialização, tentando convencer cada grupo do poder que teriam alguma coisa a ganhar ou, então, nada a perder. Isto requeria um delicado equilíbrio político.”

(Thomas Skidmore, *Brasil: de Getúlio a Castelo*, Rio de Janeiro: Paz e Terra, 1992. pp. 207-8).

O chefe político a que Skidmore se refere no texto é:

- (A) Jânio Quadros.
- (B) Juscelino Kubitschek.
- (C) João Goulart.
- (D) Castelo Branco.
- (E) Emílio Garrastazu Médici.

38ª Questão. Sobre a inflação brasileira, é **correto** afirmar que:

- (A) a inflação permaneceu baixa ao longo de toda a década de 60.
- (B) a aceleração do processo inflacionário no país foi mais acentuada ao longo dos anos 50.
- (C) o período ditatorial foi o período onde se encontraram as maiores taxas inflacionárias da história do país.
- (D) a partir do processo de democratização, vários foram os planos econômicos que buscaram interromper o processo inflacionário no país.
- (E) durante o governo JK encontramos as menores taxas inflacionárias da história do Brasil.

39ª Questão. Os colonizadores espanhóis exploraram a mão-de-obra indígena de muitas maneiras. Dentre elas, se destacam, por serem mais freqüentes na América Espanhola:

- (A) a escravidão e a servidão.
- (B) o trabalho temporário e a servidão.
- (C) a mita e a encomienda.
- (D) a encomienda e a escravidão.
- (E) a encomienda e a servidão.

40ª Questão. O chamado “Renascimento Carolíngio” foi:

- (A) um movimento de renovação da Igreja Católica ocorrido em fins da Idade Média liderado por São Tomás de Aquino.
- (B) um movimento artístico, literário e científico que teve como centro a Itália quinhentista.
- (C) uma reação ao barroco e a volta aos valores renascentistas.
- (D) um movimento de renovação na literatura e na arte ocorrido entre os séculos VIII e IX e iniciado por Carlos Magno.
- (E) um movimento de renovação científica ocorrido entre os séculos XIV e XIV na Europa Ocidental.

41ª Questão. Os tratados de Madri (1750) e de Santo Idelfonso (1777), assinados entre Espanha e Portugal, tinham por objetivo:

- (A) estabelecer os limites entre as colônias americanas dos dois países.
- (B) estabelecer a paz após um longo período de guerras na península ibérica.
- (C) garantir a sucessão em Portugal após a morte de D. Sebastião, que não deixou herdeiros diretos.
- (D) estabelecer os limites territoriais entre os dois países.
- (E) estabelecer as regras comerciais entre os dois países e suas colônias.

42ª Questão. Durante o governo de Stálin (1924-1953), a URSS tornou-se uma superpotência mundial. Sobre esse período, é **incorreto** afirmar que:

- (A) foi instalada a coletivização agrícola, implantando-se os sovkhozes e os kolkhozes.
- (B) foram instaurados os Planos Qüinqüenais, elaborados pela Gosplan, órgão responsável pela planificação econômica do país.
- (C) houve uma centralização do poder de decisão na cúpula do Partido Comunista da União Soviética.
- (D) houve milhares de expurgos de opositores e intensa perseguição aos opositores do regime.
- (E) foi estabelecida a NEP – Nova Política Econômica – com o objetivo de recuperar o país da revolução e introduzir alguns elementos do capitalismo na economia soviética.

43ª Questão. Leia as afirmações abaixo:

- I. Portugal, aliado da Inglaterra, foi um dos primeiros países da Europa a ser invadido pelas tropas napoleônicas, já que não obedeceu ao Bloqueio Continental. Uma das conseqüências da invasão francesa foi a fuga da família real, que veio para o Brasil em 1808.
- II. Diferentemente de Portugal, a Espanha era aliada francesa e cumpriu o Bloqueio, o que levou a França a não invadir o território espanhol que, assim, escapou ilesa dos exércitos napoleônicos.
- III. A campanha da Rússia foi um dos motivos que levou à derrocada de Napoleão, já que o czar, ao invés de se render, manteve a guerra. Uma guerra sem perspectiva de fim, o que foi fatal aos exércitos franceses, que não estavam preparados para uma longa jornada, mas sim para incursões rápidas e fatais. O grande problema enfrentado pelos franceses, mais que o inverno, foi a falta de provisões para os soldados.

Estão **corretas** as afirmativas:

- (A) I e II.
- (B) II e III.
- (C) I e III.
- (D) Apenas III.
- (E) I, II e III.

44ª Questão. A Guerra dos Bôeres (1899-1902) foi um conflito entre:

- (A) ingleses e franceses pela posse do território da Argélia.
- (B) ingleses e africânderes, colonos holandeses das repúblicas de Orange e Transvaal, pela posse de territórios no extremo sul da África.
- (C) ingleses e portugueses, pelo controle de Angola e Moçambique.
- (D) ingleses e hindus, pelo controle da Índia e do Paquistão.
- (E) ingleses e franceses, pelo controle da Indochina.

45ª Questão. Eleito presidente pelo Partido Democrata, destacou-se pelos acordos de distensão com a URSS e pela política de defesa dos direitos humanos. Essa política auxiliou na redemocratização de países capitalistas que viviam sob regimes ditatoriais. Estamos nos referindo a:

- (A) Jimmy Carter.
- (B) Bill Clinton.
- (C) John Kennedy.
- (D) Richard Nixon.
- (E) Ronald Reagan.

## GEOGRAFIA

46ª Questão. Pangéia, Laurásia e Gondwana são nomes dados:

- (A) aos subcontinentes asiáticos, correspondentes à península arábica, à Índia e ao sudeste asiático.
- (B) pelos europeus aos continentes americano, africano e asiático na época dos descobrimentos.
- (C) aos primitivos continentes do planeta, antes da separação e fixação dos atuais continentes.
- (D) às regiões da África: setentrional, central e meridional pelos ingleses no século XIX.
- (E) aos prováveis continentes que surgirão em milhares de anos com o avanço das placas tectônicas.

47ª Questão. Observe a tabela abaixo:

<b>Classes de altitudes (m)</b>	<b>Superfície (km<sup>2</sup>)</b>	<b>Participação percentual</b>
Terras baixas	3.504.435,4	41,00
0 a 100	2.509.069,0	24,09
100 a 200	1.445.366,4	16,91
Terras altas	4.996.812,2	58,46
200 a 500	3.165.103,5	37,03
500 a 800	1.254.758,8	14,68
800 a 1200	576.949,9	6,75
Áreas culminantes	46.155,9	0,54
1200 a 1800	44.446,5	0,52
Acima de 1800	1.709,4	0,02
Total geral	8.547.403,5	100,00

Fonte: IBGE in: Coelho, M. e Terra, L. *Geografia do Brasil*. São Paulo: Ed. Moderna, 2002, p.73.

- (A) a ínfima parcela do território brasileiro situada acima dos 1800 m de altitude é localizada predominantemente na região sul do país, onde o clima é mais frio.
- (B) as baixas altitudes predominantes no país podem ser explicadas pela formação antiga do território.
- (C) mais de 70% do território brasileiro apresenta altitudes de até 500 m, o que pode ser explicado pela imensidão do litoral do país.
- (D) as baixas altitudes do território brasileiro explicam a predominância do clima tropical no país.
- (E) as áreas de baixas altitudes (até 200m) são aquelas situadas no encontro entre placas tectônicas e mais sujeitas a abalos sísmicos.

48ª Questão. Uma das questões mais preocupantes em relação ao aquecimento global é a atividade agrícola. Previsões estimam que o cultivo de certos gêneros se tornará impossível nas regiões em que são tradicionalmente cultivados. No caso do Brasil, a soja, de fundamental importância, ficará restrita ao extremo sul do país. Hoje em dia, entretanto, a soja é cultivada principalmente nos estados de:

- (A) Mato Grosso do Sul, Rio Grande do Sul e Santa Catarina.
- (B) Mato Grosso, Rio Grande do Sul e Santa Catarina.
- (C) Rio Grande do Sul, Paraná e São Paulo.
- (D) Mato Grosso, Paraná e São Paulo.
- (E) Mato Grosso, Rio Grande do Sul e Paraná.

49ª Questão. *Green belt* e *dairy belt* são:

- (A) regiões situadas ao redor de centros urbanos norte-americanos que produzem hortifrutigranjeiros e criam gado de maneira intensiva para a produção de leite e derivados.
- (B) áreas de cultivo de grãos em regiões semi-áridas norte-americanas.
- (C) regiões situadas ao redor de centros urbanos norte-americanos que produzem soja para exportação.
- (D) áreas de produção de produtos orgânicos e similares situadas ao redor dos grandes centros urbanos norte-americanos.
- (E) regiões produtoras de alimentos processados situadas ao redor de grandes centros urbanos norte-americanos.

50ª Questão. Ao contrário do etanol brasileiro, oriundo da cana, o etanol norte-americano é mais caro – mais energia é utilizada para produzi-lo – porque é basicamente produzido a partir do(a):

- (A) soja.
- (B) trigo.
- (C) beterraba.
- (D) milho.
- (E) arroz.

51ª Questão. Leia com atenção as observações abaixo:

- I. Alguns países considerados subdesenvolvidos não exportam apenas matérias-primas para os países desenvolvidos, mas também produtos manufaturados, se bem que, na maioria das vezes, com menor valor agregado.
- II. Um dos atrativos que empresas multinacionais têm para se implantar em países menos desenvolvidos são os chamados incentivos fiscais.
- III. A despeito da facilidade que encontram nos países menos desenvolvidos, as multinacionais ainda preferem investir a maior parte do lucro obtido nos países de origem, já que nestes a legislação trabalhista é mais favorável às empresas e a mão-de-obra é mais barata.

São **corretas** as afirmativas:

- (A) I, II e III
- (B) I e III
- (C) I e II
- (D) II e III
- (E) Apenas II

52ª Questão. No estudo das migrações, a transumância significa:

- (A) o movimento de migração de populações de uma área atingida por catástrofes naturais.
- (B) o movimento de migração realizado pelas populações européias meridionais para a América em fins do século XIX e início do século XX.
- (C) a volta de descendentes de imigrantes ao seu lugar de origem após algumas gerações, como no caso dos decaseguis brasileiros.
- (D) movimento realizado pela população rural de uma região que migra conforme a estação do ano em busca de outras áreas rurais mais favoráveis.
- (E) o movimento de migração de populações africanas atingidas pela guerra civil.

53ª Questão. A compatibilização entre o desenvolvimento e a proteção ao meio ambiente é uma necessidade do presente, se não quisermos comprometer o futuro da Terra. Este conceito é denominado:

- (A) desenvolvimento consciente.
- (B) indústria limpa.
- (C) crescimento saudável.
- (D) desenvolvimento ambiental.
- (E) desenvolvimento sustentável.

54ª Questão. As diferenças de temperatura que podem ser detectadas entre as áreas rurais e os centros urbanos – especialmente aqueles que são densamente ocupados – são conhecidas como \_\_\_\_\_ e são provocadas principalmente pelo(a) \_\_\_\_\_:

- (A) ilhas de calor – maior presença de edificações e da emissão de poluentes e diminuição da cobertura vegetal
- (B) inversão térmica – maior presença de edificações e da emissão de poluentes e diminuição da cobertura vegetal
- (C) efeito estufa – maior concentração populacional e diminuição da cobertura vegetal
- (D) ilhas de calor – maior concentração populacional e ausência de chuvas, devido a ausência de cobertura vegetal
- (E) efeito estufa – maior presença de edificações e da emissão de poluentes e da ausência de chuva, devido a ausência de cobertura vegetal

55ª Questão. “Na obtenção de energia elétrica a partir da termelétricidade, aumentam-se os custos e o impacto ambiental, mas a construção de uma usina requer investimentos menores do que a de uma hidrelétrica. O que faz a turbina de uma usina termelétrica girar é a pressão do vapor de água obtido através da queima de carvão mineral ou petróleo, entre outras possibilidades, que aquece uma caldeira. A fonte primária de energia das usinas hidrelétricas é a água, enquanto nas termelétricas a fonte primária, o produto cuja queima libera calor, tem de ser extraído e transportado, o que encarece sua produção.”

Sene, E. e Moreira, J.C., *Geografia Geral e do Brasil*. São Paulo: Scipione, 2002, pp. 247-8.

A vantagem das termelétricas em relação às hidrelétricas é:

- (A) a produção mais “limpa” de energia.
- (B) a localização mais próxima ao destino final, o que barateia os custos de transmissão de energia.
- (C) a energia mais barata devido ao processo ser mais simples e os custos serem menores.
- (D) o maior tempo de vida da termelétrica, já que a energia é baseada em recursos naturais renováveis.
- (E) a não-dependência de produtos minerais fósseis na geração de energia.

56ª Questão. Sobre a economia japonesa, é **correto** afirmar:

- (A) A indústria japonesa cresceu muito a partir do fim da Segunda Guerra Mundial apoiada principalmente na facilidade ao acesso de matérias-primas e combustíveis fósseis.
- (B) A atividade pesqueira, a despeito de sua posição geográfica, não é muito desenvolvida no arquipélago.
- (C) Sua recuperação a partir do fim da Segunda Guerra Mundial foi baseada na presença do Estado na economia e no fim dos zaibatsus (grandes conglomerados) e no surgimento de cooperativas de produção.
- (D) Um dos fatores que alavancou a economia japonesa no pós-guerra foi a disponibilidade de mão-de-obra barata, disciplinada e relativamente qualificada.
- (E) As indústrias japonesas se concentram na região central da maior ilha do arquipélago, Kyushu, onde também se concentra a maior parte da população do país.

57ª Questão. No(as) \_\_\_\_\_ busca-se uma padronização da legislação econômica, trabalhista e fiscal. Há o fim das barreiras alfandegárias internas, liberação da circulação de mercadorias e pessoas e, no limite, a implantação de uma moeda única. Já \_\_\_\_\_ têm uma integração menor, apenas há uma liberalização no fluxo de mercadorias e capitais entre os participantes do bloco.

As expressões que preenchem corretamente as lacunas são, respectivamente:

- (A) zonas de livre comércio – mercado comum
- (B) zonas de livre comércio – uniões aduaneiras
- (C) mercado comum – zonas de livre comércio
- (D) uniões aduaneiras – zonas de livre comércio
- (E) uniões aduaneiras – mercado comum

58ª Questão. É o deslocamento das massas de ar que dá origem aos ventos. Esse deslocamento ocorre:

- (A) das áreas de baixa pressão para as áreas de alta pressão.
- (B) das áreas de alta pressão para as áreas de baixa pressão.
- (C) dos Pólos para o Equador.
- (D) do Leste para o Oeste.
- (E) do Equador para os Pólos.

59ª Questão. Observe as imagens abaixo:

I -



II -



III -



A alternativa que associa **corretamente** as figuras à vegetação correspondente é:

- (A) I – caatinga; II – floresta tropical; III – mata de araucária
- (B) I – caatinga; II – cerrado; III – floresta tropical
- (C) I – cerrado; II – mata de araucária; III – caatinga
- (D) I – cerrado; II – floresta tropical; III – caatinga
- (E) I – caatinga; II – mata de araucária; III – cerrado

60ª Questão. A charge abaixo é de autoria de Angeli:



Fonte: <http://www2.uol.com.br/angeli/>

A charge acima faz alusão:

- (A) às dificuldades crescentes que vão sendo impostas aos países pobres pelos países ricos nas relações entre eles.
- (B) ao aumento do comércio entre países ricos e pobres.
- (C) ao aumento das medidas de segurança no mundo pós 11 de setembro e ao conseqüente estreitamento das alianças norte-sul.
- (D) ao isolamento dos países pobres, que não conseguem se unir e assim chegar a um acordo para melhorar as relações com o mundo desenvolvido.
- (E) à construção de um muro por parte de Israel, que visa isolar os territórios palestinos.