



Centro Universitário da **FEI**

ADMINISTRAÇÃO

VESTIBULAR

1º/2009

EXAME 2

CIÊNCIAS
(Física – Química – Biologia)

HISTÓRIA

GEOGRAFIA

INSTRUÇÕES - EXAME 2

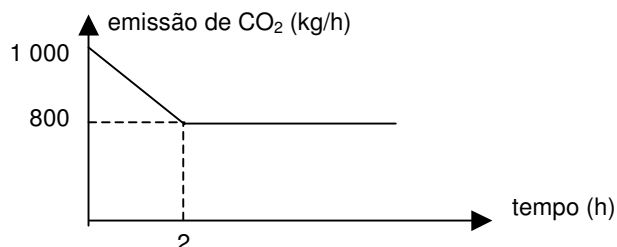
1. Verifique se este caderno contém 60 questões numeradas de 1 a 60.
2. A duração total da prova é de 4 (quatro) horas e a permanência mínima em sala é de 90 minutos.
3. As respostas das questões deverão ser transcritas para a Folha de Respostas, que somente poderá ser solicitada ao fiscal da sala após o prazo de 60 minutos. Antes de solicitá-la, preencha o rascunho dessa folha, que está impresso no seu caderno de questões.
4. Cada questão apresenta cinco alternativas, das quais somente uma é correta.
5. Preencha a Folha de Respostas com muito cuidado, pintando com caneta azul ou preta os alvéolos correspondentes às suas respostas. Não esqueça de assiná-la.
6. Serão consideradas erradas as questões não respondidas, respondidas com mais de uma alternativa ou com respostas rasuradas.
7. As respostas erradas não anulam as respostas certas.
8. Não é permitido o uso de calculadoras

CIÊNCIAS

Adotar $g = 10\text{m/s}^2$

1ª Questão. Uma usina termoeétrica emite uma certa quantidade de gás carbônico por hora funcionando de acordo com o gráfico abaixo. Com a nova lei ambiental promulgada pela prefeitura da cidade, cada fábrica ou usina só pode emitir no máximo 11,4 toneladas por dia. Para atender à nova lei, quanto tempo a usina pode funcionar por dia?

- (A) 10 h
- (B) 12 h
- (C) 14 h
- (D) 16 h
- (E) 18 h

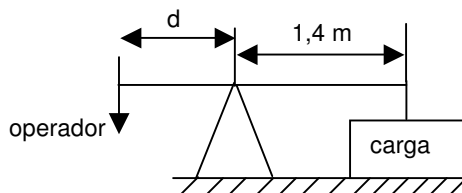


2ª Questão. Uma senhora deixa um vaso cair acidentalmente da janela de seu apartamento. O vaso atinge o solo 3 s após iniciar o movimento. Qual é a altura da janela em relação ao solo?

- (A) 20 m
- (B) 35 m
- (C) 40 m
- (D) 45 m
- (E) 50 m

3ª Questão. Deseja-se construir um dispositivo para elevar cargas de até 300 kg. A carga é presa a uma extremidade de uma prancha, como mostra a figura, e o apoiador sobe na extremidade oposta da prancha. Se o operador tem no máximo 70 kg, qual deve ser a menor distância d indicada na figura para que a carga seja elevada do chão?

- (A) 2,8 m
- (B) 3,2 m
- (C) 5,0 m
- (D) 6,0 m
- (E) 15,0 m



- 4ª Questão. Em uma caixa d'água havia uma rachadura por onde escoaram 105,135 litros de água em 10,0 s. Qual é a vazão deste vazamento em L/s?
- (A) 10,5135
 - (B) 105,315
 - (C) 1,531
 - (D) 1005,31
 - (E) 15,315

- 5ª Questão. Considerando os princípios da eletrostática, é correto afirmar que:
- (A) Cargas elétricas de mesmo sinal se atraem.
 - (B) Cargas elétricas de sinais diferentes se repelem.
 - (C) Cargas elétricas são compostas de nêutrons.
 - (D) Cargas elétricas positivas são compostas de elétrons.
 - (E) Em um sistema eletricamente isolado a soma algébrica das cargas positivas e negativas é constante.

- 6ª Questão. Em uma estrutura metálica, foi verificado que duas vigas de aço de 12 m cada estavam dispostas na mesma linha horizontal, muito próximas uma da outra. As duas vigas estavam com as extremidades opostas engastadas (presas) e o engenheiro verificou que, caso a temperatura aumentasse, poderia haver empenamento da estrutura. De acordo com a norma, a estrutura deverá resistir a temperaturas de até 70 °C. Se o coeficiente de dilatação linear da viga é $\alpha = 12 \cdot 10^{-6} \text{ } ^\circ\text{C}^{-1}$, qual deve ser a mínima distância entre as vigas para que não ocorra o empenamento, sabendo-se que a temperatura do local durante a montagem da estrutura é de 20 °C?
- (A) 2,88 mm
 - (B) 14,4 mm
 - (C) 7,20 mm
 - (D) 2,40 mm
 - (E) 12,0 mm

7ª Questão. Um dispositivo para carregar caixas de um caminhão é composto por uma rampa inclinada unindo a carroceria ao solo. O ângulo formado entre a rampa e o solo é α . Qual deve ser o coeficiente de atrito μ entre a caixa e a rampa para que a caixa desça com velocidade constante? Dados: $\sin \alpha = 0,6$ $\cos \alpha = 0,8$

- (A) Para resolver o problema, é preciso conhecer a massa da caixa
- (B) $\mu = 0,75$
- (C) $\mu = 0,50$
- (D) $\mu = 0,25$
- (E) $\mu = 0,48$

8ª Questão. Quando estamos observando de cima um peixe dentro de um lago, o que realmente vemos é a imagem do peixe. Sobre esta imagem, é correto afirmar que:

Dados: $n_{\text{ar}} = 1$ $n_{\text{água}} = \frac{4}{3}$

- (A) Está abaixo do peixe.
- (B) Está acima do peixe.
- (C) Está na mesma altura à esquerda do peixe.
- (D) Está na mesma altura à direita do peixe.
- (E) Coincide com o peixe.

9ª Questão. Em uma transformação isobárica, um gás está a uma pressão inicial de 2 atm com um volume de 1 litro. Qual é o trabalho, em joules, que deve ser realizado pelo gás para que seu volume final seja 5 litros?

Dado: $1 \text{ atm} = 10^5 \text{ N/m}^2$

- (A) 800 J
- (B) 1 000 J
- (C) 800 000 J
- (D) 1 000 000 J
- (E) 1 200 000 J

10ª Questão. Um circuito elétrico é composto por dois resistores de 50Ω em série e uma fonte. Se a corrente em um dos resistores é 200 mA, qual é a tensão da fonte?

- (A) 2 V
- (B) 5 V
- (C) 10 V
- (D) 20 V
- (E) 25 V

11ª Questão. Ao processo de separação de uma mistura de dois líquidos miscíveis que têm diferentes pontos de ebulição se dá o nome de:

- (A) filtração.
- (B) destilação.
- (C) moagem.
- (D) osmose.
- (E) secagem.

12ª Questão. O mercúrio (Hg) é o líquido mais denso conhecido. Um volume de 2 cm^3 deste líquido tem uma massa de 27,2 g. A densidade do mercúrio (g mL^{-1}) é:

- (A) 12,0
- (B) 15,0
- (C) 1,03
- (D) 27,2
- (E) 13,6

13ª Questão. A queima de combustíveis, por exemplo, o etanol, produz dióxido de carbono e água, dentre outras substâncias. O dióxido de carbono é um dos gases responsáveis:

- I. Pelo efeito estufa.
- II. Pela destruição da camada de ozônio.
- III. Pelo resfriamento do planeta.
- IV. Pelo congelamento da água.
- V. Pela mineração do ferro.

É correta somente a afirmativa:

- (A) V
- (B) II
- (C) III
- (D) IV
- (E) I

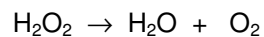
14ª Questão. Uma mistura de gasolina e etanol contém 25,0% em massa de etanol. A densidade da mistura é $0,800 \text{ g mL}^{-1}$. A massa de etanol (em g) em 1 L da mistura é:

- (A) 80,0
- (B) 100
- (C) 200
- (D) 300
- (E) 800

15ª Questão. O ar atmosférico seco é composto normalmente por 78% de nitrogênio, 21% de oxigênio, 0,9% de argônio e o restante dos demais gases (em porcentagem molar). As pressões parciais (em atm), nas CNTP, dos gases nitrogênio, oxigênio e argônio são, respectivamente:

- (A) 7,8; 2,1 e 9.
- (B) 3,9; 1,0 e 0,9.
- (C) 0,78; 0,21 e 0,009.
- (D) 0,009; 0,21 e 0,78.
- (E) 0,009; 0,78 e 0,21.

16ª Questão. A reação química abaixo tem como coeficientes estequiométricos, respectivamente:



- (A) 2, 2 e 1.
- (B) 2, 2 e 2.
- (C) 2, 1 e 2.
- (D) 1, 2 e 2.
- (E) 1, 1 e 1.

17ª Questão. O rótulo de um cereal matinal indica que este contém 110 mg de sódio (Na) a cada porção de 100 g de cereal. A porcentagem de Na no cereal é:

- (A) 0,110%
- (B) 150%
- (C) 100%
- (D) 110%
- (E) 11,3%

18ª Questão. Dentre os compostos de carbono a seguir: C (grafite), C (diamante), CO₂ (dióxido de carbono) e CH₃CH₂OH (etanol), não são considerados compostos orgânicos:

- (A) grafite, dióxido de carbono e etanol.
- (B) grafite, diamante e etanol.
- (C) diamante, dióxido de carbono e etanol.
- (D) diamante e etanol.
- (E) grafite, diamante e dióxido de carbono.

19ª Questão. Um catalisador pode ser definido como uma substância que:

- (A) aumenta a velocidade da reação.
- (B) diminui a velocidade da reação.
- (C) aumenta a temperatura da reação.
- (D) aumenta a quantidade de reagente da reação.
- (E) diminui a temperatura da reação.

20ª Questão. O pH de uma solução aquosa onde foi borbulhado CO₂ gasoso, formando ácido carbônico, a 298 K, é:

- (A) < 7,0, básico.
- (B) = 7,0, neutro.
- (C) < 7,0, ácido.
- (D) > 7,0, básico.
- (E) > 7,0, neutro.

21ª Questão. A região do DNA que pode ser transcrita em moléculas de RNA é denominada:

- (A) glicídio.
- (B) gene.
- (C) região promotora.
- (D) tríades.
- (E) aminoácido.

22ª Questão. Estudos realizados em uma dada espécie de mamífero permitiram verificar que a cor preta da pelagem é dominante em relação à cor branca. Do cruzamento de dois indivíduos, obteve-se 8 descendentes com pelagem preta e 8 com pelagem branca. O genótipo provável dos genitores é:

- (A) BB e bb
- (B) Bb e Bb
- (C) Bb e bb
- (D) bb e bb
- (E) BB e BB

23ª Questão. Na Renascença, dois médicos se destacaram no estudo do corpo humano: Gabriello Fallopio e Eustachio. Os trabalhos mais significativos de Fallopio se referem ao desenvolvimento do feto e à descoberta da estrutura chamada de trompa de Falópio. Eustachio fez a descoberta de um tubo que hoje é conhecido como trompa de Eustáquio.

Assinale a alternativa que indica a função das trompas de Falópio e das trompas de Eustáquio, respectivamente.

- (A) Canais que ligam o rim à bexiga e canal que liga a vesícula ao intestino delgado.
- (B) Canais que ligam o ouvido médio ao ouvido interno e canal que liga o ovário ao útero.
- (C) Canais que ligam o esôfago ao estômago e canais que ligam o ouvido médio à parte superior da faringe.
- (D) Canais que ligam o ouvido interno à parte superior da laringe e canal que liga a boca ao estômago.
- (E) Canais que ligam o ovário ao útero e canal que liga o ouvido médio à parte superior da faringe.

24ª Questão. Há certos grupos de fungos que estabelecem associações com cianobactérias ou com algas verdes, originando organismos denominados líquens.

A associação que originará os líquens é denominada:

- (A) predadora.
- (B) parasitária.
- (C) comensalística.
- (D) mutualística.
- (E) decompositora.

25ª Questão. Uma plântula, que iluminada lateralmente do ápice da folha até a extremidade da raiz durante o seu crescimento, terá o caule e a raiz inclinados para qual lado?

- (A) O caule na direção da luz e a raiz na direção oposta.
- (B) A raiz na direção da luz e o caule também.
- (C) A raiz na direção da luz e o caule na direção oposta.
- (D) Tanto o caule como a raiz crescerão em direção oposta à da luz.
- (E) A raiz cresce para ambos os lados e o caule na direção oposta à da luz.

26ª Questão. A alteração provocada pelo aumento de nutrientes no meio ambiente (água) que é prejudicial à saúde, à segurança e ao bem-estar das populações ou que provoca danos à fauna e à flora recebe o nome de:

- (A) eutroficação.
- (B) inversão térmica.
- (C) efeito estufa.
- (D) erosão.
- (E) plâncton.

27ª Questão. Sabe-se que 3 bases do mRNA codificam um aminoácido. Se AUA codifica o aminoácido isoleucina, é verdadeiro afirmar que o DNA que deu origem a esse códon e seu anticódon é, respectivamente:

- (A) TAT e UAU.
- (B) GAG e UAU.
- (C) CGA e GAA.
- (D) GGG e CCC.
- (E) UGU e TAT.

28ª Questão. Algumas bactérias transformam nitratos em N_2 , devolvendo, assim, o nitrogênio gasoso (N_2) para a atmosfera. O processo descrito é denominado de:

- (A) nitrificação.
- (B) amonificação.
- (C) húmus.
- (D) desnitrificação.
- (E) lixiviação.

29ª Questão. Um macrófago, célula do sistema de defesa, utiliza-se de pseudópodes para realizar a sua função. Fibrilas de actina interagem com outros filamentos citoplasmáticos para tornar possível o movimento dos pseudópodes em direção à "vítima".

O processo de englobamento descrito acima é denominado:

- (A) pinocitose.
- (B) fagocitose.
- (C) exocitose.
- (D) clasmocitose.
- (E) pseudocitose.

30ª Questão. Qual das estruturas citoplasmáticas, citadas abaixo, dá origem aos cílios e flagelos na célula animal?

- (A) centríolo.
- (B) ribossomo.
- (C) lisossomo.
- (D) mitocôndria.
- (E) acrossomo.

HISTÓRIA

31ª Questão. Assinale a alternativa que aponta corretamente algumas das causas da decadência do Império Romano:

- (A) crise do escravismo e decadência da religião cristã.
- (B) crise econômica e decadência da religião cristã.
- (C) crise do escravismo e decadência do paganismo.
- (D) decadência do paganismo e derrota dos exércitos romanos frente aos exércitos muçulmanos.
- (E) fim do trabalho assalariado e decadência do paganismo.

32ª Questão. As cruzadas foram essenciais nas transformações por que passou a Europa na Baixa Idade Média.

Dentre as mudanças provocadas pelas cruzadas podemos assinalar:

- (A) O fim do domínio cristão sobre a Europa Oriental.
- (B) A expansão da fé cristã por todo o Oriente Médio.
- (C) A transformação de Estados milenares – como o Irã e o Iraque – em colônias européias.
- (D) A invasão muçulmana na península ibérica.
- (E) A retomada da rota comercial mediterrânea pelos europeus.

33ª Questão. Segundo ele, o povo tinha o direito de se rebelar se um governante não respeitasse os direitos naturais dos homens: direito à vida, à liberdade e à propriedade. Um dos expoentes do iluminismo anglo-saxão, criticava o regime absolutista e a defesa do direito divino dos reis, tendo servido de base teórica, um século depois de sua obra ter sido publicada, à Revolução Americana.

Estamos nos referindo à:

- (A) David Hume
- (B) Thomas Hobbes
- (C) Adam Smith
- (D) Jean-Jacques Rousseau
- (E) John Locke

34ª Questão. “Nos séculos X e XI, as grandes cidades dos países islâmicos eram as maiores do lado ocidental do mundo. Os números não podem passar de estimativas aproximadas, mas não parece impossível, com base na área da cidade e no número e tamanho de seus prédios públicos, que no início do século XIV o Cairo tivesse um quarto de milhão de habitantes, durante esse século, a população encolheu, devido à epidemia de peste conhecida como ‘Peste Negra’, e levou algum tempo para voltar às suas dimensões anteriores. (...) Na Europa Ocidental, nessa época, não havia cidade do tamanho do Cairo: Florença, Veneza, Milão e Paris podiam ter cem mil habitantes, enquanto as cidades da Inglaterra, Países Baixos, Alemanha e Europa Central eram menores.”

(Hourani *apud* Vicentino, C. *História Geral*. São Paulo: Scipione, 1999, pp. 122-123)

De acordo com o texto, podemos concluir que:

- (A) as cidades européias na virada do século XIV para o XV eram as maiores cidades do planeta.
- (B) houve um declínio acentuado da população das cidades da Europa Ocidental no século XIV devido à epidemia de Peste Negra.
- (C) as cidades do mundo islâmico, como o Cairo, jamais recuperaram sua grande população após o decréscimo sofrido no século XIV.
- (D) a despeito das dificuldades de se estimar de maneira precisa, as cidades islâmicas podem ser consideradas as maiores do mundo ocidental entre os séculos X e XI.
- (E) a grandiosidade das cidades muçulmanas foi solapada pelo rápido crescimento do mundo ocidental a partir do século X.

35ª Questão. Assinale a alternativa que apresenta corretamente alguns dos fatores que foram determinantes no pioneirismo inglês na Revolução industrial:

- (A) abundância de capitais oriundos da exploração colonial e abundância de mão-de-obra escrava.
- (B) alto investimento estatal nas invenções que possibilitaram um aumento na produção manufatureira e abundância de matéria-prima.
- (C) abundância de capitais acumulados ao longo dos séculos XVII e XVIII e disponibilidade de mão-de-obra barata dentro do país.
- (D) presença de mão-de-obra barata e aplicação de capitais estrangeiros nas manufaturas.
- (E) baixo custo da energia, devido à possibilidade de se aproveitar os rios (energia elétrica) e baixo custo da mão-de-obra.

36ª Questão. Em 5 de junho de 1947, o secretário de Estado norte-americano, George Marshall, anunciou o plano que levou seu nome. O chamado “Plano Marshall” consistia em:

- (A) um plano de investimentos norte-americanos na recuperação da Europa Ocidental, devastada pela Segunda Guerra.
- (B) um plano de estabilização monetária, já que a inflação que atingiu o mundo capitalista após a Segunda Guerra ameaçava provocar um colapso econômico sem precedentes.
- (C) um plano que visava injetar dinheiro em países comunistas no intuito de levá-los a abandonar o regime de Moscou.
- (D) um plano de investimento maciço de capitais na América Latina com o objetivo de eliminar a ameaça comunista dessa parte do mundo.
- (E) um plano de investimento militar na Europa Ocidental para fazer frente ao Pacto de Varsóvia.

37ª Questão. Dentre as nações latino-americanas que alcançaram a independência no século XIX, uma se destacou pela forma mais radical com que esta foi alcançada. No processo, os negros proclamaram a independência e acabaram com a escravidão, instaurando um temor generalizado em todo o continente, inclusive no Brasil.

Estamos nos referindo à(ao):

- (A) Cuba
- (B) Haiti
- (C) Venezuela
- (D) Paraguai
- (E) México

38ª Questão. A política do Big Stick, inaugurada por Theodore Roosevelt, pode ser entendida como uma política:

- (A) intervencionista, mas pacífica, na América Latina.
- (B) panamericanista, que visava a integração do continente sob a liderança dos EUA.
- (C) intervencionista, que visava garantir os interesses americanos no continente inclusive por meio de intervenções militares.
- (D) defensiva, pois visava assegurar a não-intervenção europeia no continente.
- (E) pacifista, já que buscava intervir apenas em momentos de conflitos entre outros países americanos para reestabelecer a paz.

39ª Questão. “A prática de doação de sesmarias, que era há tempo muito comum em Portugal, originando quase sempre minifúndios, assumiria no Brasil a função de fundar as bases de uma ordem rural latifundiária, pois partia da doação de sesmarias de grandes extensões territoriais. Em Portugal, a Lei de Sesmarias de 1375 obrigava os senhores a cultivar suas terras ou a doá-las aos camponeses, subordinando os proprietários ao rei, à produção e à partilha em propriedades pequenas. No Brasil, ao contrário, a doação das sesmarias, pelo próprio contexto local, fundamentou-se em grandes propriedades que garantiam reserva de poder e status aos proprietários.”

(Vicentino, C. e Dorigo, G. *História do Brasil*. São Paulo: Scipione, 1999, p. 70)

De acordo com o texto, podemos concluir que:

- (A) em Portugal, assim como no Brasil, o sistema de doação de sesmarias levou a um controle absoluto da Coroa sobre os proprietários de terras.
- (B) a doação de sesmarias levou ao estabelecimento de pequenas unidades agrícolas em Portugal e a grandes latifúndios no Brasil, mas apenas em Portugal houve um aproveitamento efetivo da terra, sendo as sesmarias brasileiras abandonadas e substituídas por um novo sistema de doação de terras, que levou ao parcelamento da propriedade.
- (C) tanto em Portugal quanto no Brasil o sesmeiro tinha ampla liberdade e a autoridade real não o alcançava.
- (D) a doação de sesmarias em Portugal e no Brasil teve um efeito contrário: se na metrópole possibilitou a desconcentração fundiária, na colônia levou à formação de enormes latifúndios.
- (E) o modelo de doação de sesmarias apenas foi implementado no Brasil, já que o parcelamento da terra em Portugal descaracterizou a Lei de Sesmarias de 1375.

40ª Questão. Com um programa difuso, mas que pregava fundamentalmente uma reforma das instituições e uma maior austeridade no trato da coisa pública, angariaram simpatias de camadas médias e populares dos centros urbanos. O caráter anti-paulista (com a crítica à valorização do café) também contribuiu para a ligação do movimento (ou de parte dele) com as oligarquias regionais dissidentes, o que foi fundamental para o sucesso da Revolução de Trinta. O texto acima se refere a que movimento político?

- (A) ao tenentismo.
- (B) ao varguismo.
- (C) ao socialismo.
- (D) à Coluna Prestes.
- (E) ao fascismo.

41ª Questão. Os chamados “homens bons” eram os detentores dos maiores poderes no Brasil Colonial após os poderes metropolitanos. Eram considerados “homens bons”:

- (A) os grandes proprietários de terras da Colônia.
- (B) os membros da Igreja Católica.
- (C) os jesuítas missionários.
- (D) os agentes da Coroa que residiam no Brasil.
- (E) os homens livres residentes na Colônia.

42ª Questão. “Sob todos os aspectos, a guerra fora um desastre para o Império do Brasil: custara mais de 80 mil contos de réis e 8 mil mortos, do lado brasileiro; as atividades produtivas na província do Rio Grande do Sul tinham sido seriamente prejudicadas e, durante a guerra, a insistência do Brasil no bloqueio do Rio da Prata gerara uma manifestação belicosa da frota francesa bem em frente ao Rio de Janeiro. Por fim, a derrota do Imperador, numa guerra impopular, acabara por destruir o último vestígio de garbo do ‘Defensor Perpétuo do Brasil’, contribuindo, assim, para a sua abdicação, em 1831.”

(Fragoso, J. e Silva, F. *apud* Vicentino, C. e Dorigo, G. *História do Brasil*. São Paulo: Scipione, 1999, p. 245)

O conflito a que o texto se refere é:

- (A) a Guerra dos Farrapos.
- (B) a Guerra da Cisplatina.
- (C) a Guerra do Paraguai.
- (D) a Confederação do Equador.
- (E) a Revolução Pernambucana.

43ª Questão. Leia as seguintes afirmações:

- I. O fim do tráfico contribuiu para a mudança no mapa da escravidão no país, levando a um aumento do contingente de escravos na região nordeste do país.
- II. Em 1850 foi promulgada também a Lei de Terras, que impossibilitou o acesso de imigrantes e ex-escravos aos milhões de hectares de terras devolutas que havia no país, garantindo assim o fornecimento de novos braços para a lavoura.
- III. Após a Lei Eusébio de Queiroz, de 1850, apenas na década de 1870 novas leis de caráter abolicionista foram promulgadas, já sob a influência do fim da Guerra do Paraguai.

- (A) I, II e III estão corretas.
- (B) Apenas II e III estão corretas.
- (C) Apenas I e II estão corretas.
- (D) Apenas I e III estão corretas.
- (E) Apenas II está correta.

44ª Questão. A política econômica do governo Castelo Branco (1964-1967) foi comandada pelos ministros Otávio Bulhões (Fazenda) e Roberto Campos (Planejamento). Os dois ministros elaboraram o PAEG – Plano de Ação Econômica do Governo – que visava estabilizar a economia. Podem ser apontadas como medidas empreendidas pelo PAEG, **exceto**:

- (A) O combate ao déficit público.
- (B) Aumento de impostos, visando ao equilíbrio entre despesa e receita.
- (C) Implantação da indexação na economia brasileira – criação da correção monetária.
- (D) Arrocho salarial.
- (E) Estabelecimento da livre negociação entre trabalhadores e empresários.

45ª Questão. “Entende-se, assim, mais facilmente, por que o apoio aos governos militares foi passageiro. O ‘milagre’ econômico deixara a classe média satisfeita, disposta a fechar os olhos à perda dos direitos políticos. Os trabalhadores rurais sentiam-se pela primeira vez objeto da atenção do governo. Os operários urbanos, os mais sacrificados, pelo menos não perderam seus direitos sociais e ganharam alguns novos. Enquanto durou o alto crescimento, eles tinham mais empregos, embora menores salários. Mas, uma vez desaparecido o ‘milagre’, quando a taxa de crescimento começou a decrescer, por volta de 1975, o crédito do regime esgotou-se rapidamente.”

(Carvalho, J. M. de. *Cidadania no Brasil*. São Paulo: Cia. das Letras, 2001, pp. 191-192)

De acordo com o texto:

- (A) a perda de apoio aos governos militares deveu-se fundamentalmente a causas externas, que levaram ao colapso econômico do regime.
- (B) o “Milagre Econômico” foi o responsável pelo apoio maciço ao regime militar, que se manteve em patamares elevados mesmo após a redemocratização do país.
- (C) os trabalhadores urbanos foram o maior sustentáculo do regime militar, já que no período houve um aumento substancial do emprego formal no país.
- (D) o apoio ao regime militar foi efêmero e deveu-se principalmente aos efeitos positivos do chamado “Milagre Econômico”.
- (E) o fim dos efeitos positivos do “Milagre Econômico” foram sentidos principalmente pela classe média, que, entretanto, não creditou aos militares a culpa pela crise econômica que se abateu sobre o país.

GEOGRAFIA

46ª Questão. Modelos demográficos nos explicam as mudanças na evolução da população mundial. Leia com atenção as chamadas fases do modelo de transição demográfica:

- I. Elevadas taxas de natalidade e mortalidade. A população cresce pouco.
- II. Decréscimo na mortalidade e manutenção de altas taxas de natalidade. População cresce muito.
- III. Ocorre redução nas taxas de natalidade e continua queda na mortalidade. Diminui sensivelmente o ritmo de crescimento da população.
- IV. A taxa de mortalidade cai quase ao limite mínimo e há redução significativa na natalidade. Pode ocorrer decréscimo populacional.

Assinale a alternativa que apresenta a correta associação entre a fase do modelo e o país que se encontra representado nela:

- (A) I – Brasil
- (B) II – EUA
- (C) III – China
- (D) IV – África do Sul
- (E) II – França

47ª Questão. A Convenção de Genebra define o refugiado como uma pessoa que “devido a temores fundados de ser perseguida por motivos de raça, religião, nacionalidade, pertencimento a um determinado grupo social ou opiniões políticas, se encontre fora do país de sua nacionalidade e não possa ou, por causa desses temores, não queira acolher-se à proteção de seu país, ou que, carecendo de nacionalidade e achando-se, em conseqüência de tais acontecimentos, fora do país onde antes tivera sua residência habitual, não possa ou, por causa desses temores, não queira regressar a ele.”

(extraído de Enciclopédia do Estudante – Geografia Geral, São Paulo: Moderna, 2008, p.76)

Assinale a alternativa que apresenta corretamente a região do planeta que mais assiste à fuga de pessoas que podem ser consideradas refugiadas segundo o texto da Convenção de Genebra:

- (A) Ásia Oriental
- (B) Europa Oriental
- (C) África do Sul
- (D) América Latina
- (E) África Subsaariana

48ª Questão. A criação da ONU em 1945 foi um marco na evolução das relações entre os países no mundo. A despeito dos conflitos que marcaram o planeta desde então, as Nações Unidas vêm tendo um papel fundamental na busca pela construção de um mundo mais justo e menos violento. Além da Assembléia Geral, do Conselho de Segurança, de diversos conselhos e tribunais, a ONU tem como órgãos subsidiários uma série de organismos e programas especializados. Assinale a alternativa que apresenta, **respectivamente**, os organismos ligados à ONU que são voltados para a infância e para a saúde:

- (A) OMS e FAO
- (B) UNICEF e OMS
- (C) UNICEF e FAO
- (D) FAO e OMS
- (E) UNESCO e UNICEF

49ª Questão. A desintegração da União Soviética foi acompanhada de um surto de nacionalismo na região. Em 2008 a Rússia, herdeira da maior parte do espólio soviético, entrou em conflito com uma ex-república soviética e reacendeu a ameaça de um conflito com o Ocidente. A república a que estamos nos referindo é o(a):

- (A) Azerbaijão
- (B) Armênia
- (C) Ucrânia
- (D) Geórgia
- (E) Cazaquistão

50ª Questão. Assinale a alternativa que relaciona corretamente a imagem ao tipo de vegetação:

(A) floresta temperada



(B) floresta equatorial



(C) mata de araucárias



(D) mata de cocais



(E) vegetação de mangue



51ª Questão. Os países que possuem as maiores jazidas de ferro, cobre e estanho são, respectivamente:

- (A) Bolívia, Brasil e Chile.
- (B) Brasil, Chile e Bolívia.
- (C) Brasil, Peru e Chile.
- (D) Brasil, Chile e Argentina.
- (E) Bolívia, Chile e Argentina.

52ª Questão. Observe o mapa abaixo:



Fonte: [www. pt.wikipedia.org](http://www.pt.wikipedia.org)

O mapa acima representa:

- (A) a classificação dos estados segundo o IDH, sendo a área mais escura os estados com IDH mais elevado.
- (B) a classificação climática dos estados, sendo as áreas mais claras os estados que têm a predominância do clima equatorial.
- (C) a classificação dos estados brasileiros por renda *per capita*, sendo os estados mais claros os que possuem renda *per capita* mediana.
- (D) a classificação dos estados brasileiros segundo o IDH, sendo as áreas mais claras os estados com maior IDH.
- (E) a classificação dos estados brasileiros segundo o critério étnico, sendo as regiões mais claras aquelas que apresentam os estados com o maior índice de negros do país.

53ª Questão. É uma característica das regiões próximas ao Equador:

- (A) regimes de chuvas abundantes no verão e estiagem no inverno.
- (B) presença de florestas latifoliadas e de folhas perenes.
- (C) cobertura vegetal rasteira.
- (D) amplitude térmica elevada – dias quentes e noites frias.
- (E) estações do ano bem marcadas e diferenciadas.

54ª Questão. Em relação à pecuária no Brasil, assinale a alternativa que apresenta os estados que possuem respectivamente, os maiores rebanhos de bovinos e suínos do país:

- (A) Mato Grosso do Sul e Mato Grosso.
- (B) Mato Grosso e Goiás.
- (C) Rio Grande do Sul e Paraná.
- (D) Mato Grosso e Santa Catarina.
- (E) Rio Grande do Sul e São Paulo.

55ª Questão. Assinale a alternativa que apresenta respectivamente fatores astronômicos, meteorológicos e geográficos que influem no clima:

- (A) Movimentos da Terra, frentes e altitude.
- (B) Frentes, altitude e latitude.
- (C) Latitude, movimentos da Terra e relevo.
- (D) Relevo, latitude e altitude.
- (E) Relevo, altitude e correntes marítimas.

56ª Questão. “Em setembro de 2008, a crise política [no país] ameaçou transformar-se em uma guerra civil. O confronto entre os partidários do presidente [...] e a oposição, organizada em torno dos governos dos departamentos de Pando, El Beni, Santa Cruz, Chuquisaca e Tarija, desembocou para o enfrentamento físico nas ruas, com choques violentos que resultaram em no mínimo 15 mortos. É bem verdade que as crises e a violência política não são propriamente uma novidade [no país]. Nenhuma nação da América Latina tem uma história política tão instável quanto ele. O país, que se tornou independente da Espanha em 1825, tem hoje 183 anos de existência e, nesse período, já enfrentou nada menos que 193 golpes de Estado. Dos 84 chefes de governo, 32 foram ditadores e, devido às crises políticas, a presidência da República chegou a ficar vaga por quatro vezes - uma delas durante mais de 20 dias. Em média, um presidente [...] ocupa o cargo por cerca de dois anos. O que é mais impressionante, entretanto, é como a política é capaz de acender as paixões populares e detonar a violência no país.”

(Olivieri, A.C. – *Violência política acompanha história do país*.
www.educacao.uol.com.br – 18/09/2008)

O país a que o texto se refere é a(o):

- (A) Venezuela
- (B) Equador
- (C) Bolívia
- (D) Paraguai
- (E) Peru

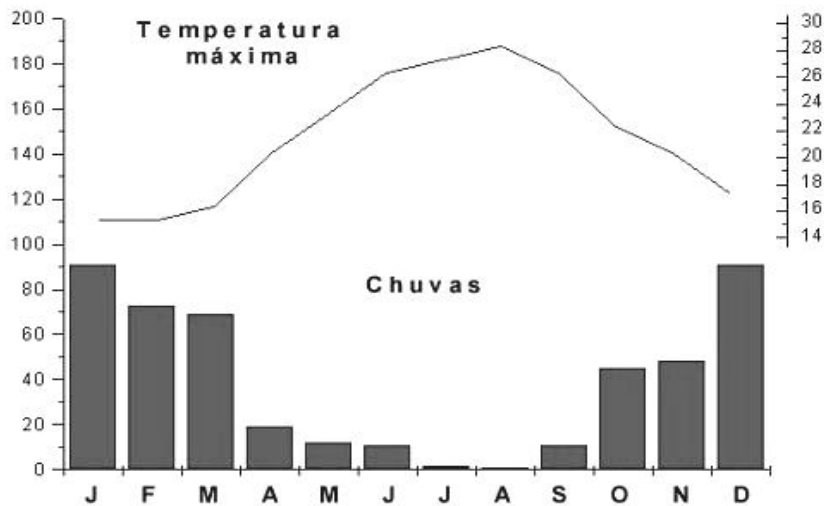
57ª Questão. A distância real entre São Paulo e Taubaté é de 130 km. Em um determinado mapa, essa distância aparece representada por 1 cm. Tendo essa informação, podemos concluir que a escala utilizada pelo mapa foi:

- (A) 1: 13 000
- (B) 1: 130 000
- (C) 1: 1 300 000
- (D) 1: 13 000 000
- (E) 1: 130 000 000

58ª Questão. A região é grande produtora de frutas tropicais e o mercado preferencial a que são destinadas é o europeu. Estamos nos referindo ao:

- (A) Vale do Paraíba.
- (B) Vale dos Sinos.
- (C) Cerrado goiano.
- (D) Triângulo Mineiro.
- (E) Vale do São Francisco.

59ª Questão. Observe o histograma abaixo:



Fonte: www.greciantiga.org/img/out/i542.asp

Pela leitura do gráfico acima podemos concluir que a região em questão apresenta:

- (A) clima tropical de altitude, com verões secos e quentes e invernos úmidos e frios.
- (B) clima equatorial, com verões e invernos quentes e úmidos.
- (C) clima mediterrâneo, com verões quentes e secos e invernos suaves e úmidos.
- (D) clima subtropical, com verões quentes e úmidos e invernos suaves e secos.
- (E) clima semi-árido, com verões e invernos secos e quentes.

60ª Questão. Leia as seguintes afirmações:

- I. Após a unificação alemã (1870) houve um rápido crescimento industrial e, ao final do século XIX, o país disputava a hegemonia na Europa com a Inglaterra nesse quesito.
 - II. Depois da Segunda Guerra Mundial as indústrias alemãs foram reconstruídas e concentraram-se na mesma região anterior – a confluência dos rios Ruhr e Reno.
 - III. Com a reunificação da Alemanha, as indústrias da antiga Alemanha Oriental foram expostas à concorrência das indústrias ocidentais e entraram em crise.
- (A) I, II e III estão corretas.
 - (B) Apenas I e II estão corretas.
 - (C) Apenas II e III estão corretas.
 - (D) Apenas I e III estão corretas.
 - (E) Apenas II está correta.