



Centro Universitário da FEI

ADMINISTRAÇÃO

VESTIBULAR

1º/2013

EXAME 2

CIÊNCIAS
(Física – Química – Biologia)

HISTÓRIA
GEOGRAFIA

INSTRUÇÕES - EXAME 2

1. Verifique se este caderno contém 60 questões numeradas de 1 a 60.
2. A duração total da prova é de 4 (quatro) horas e a permanência mínima em sala é de 90 minutos.
3. As respostas das questões deverão ser transcritas para a Folha de Respostas, que somente poderá ser solicitada ao fiscal da sala após o prazo de 60 minutos. Antes de solicitá-la, preencha o rascunho dessa folha, que está impresso no seu caderno de questões.
4. Cada questão apresenta cinco alternativas, das quais somente uma é correta.
5. Preencha a Folha de Respostas com muito cuidado, pintando com caneta azul ou preta os alvéolos correspondentes às suas respostas. Não esqueça de assiná-la.
6. Serão consideradas erradas as questões não respondidas, respondidas com mais de uma alternativa ou com respostas rasuradas.
7. As respostas erradas não anulam as respostas certas.
8. Não é permitido o uso de calculadoras.

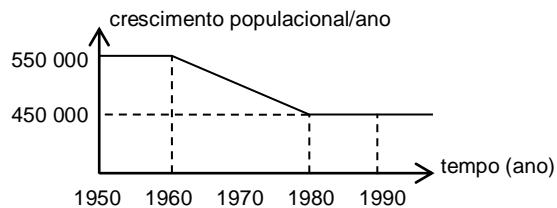
CIÊNCIAS

Adotar $g = 10 \text{ m/s}^2$

1ª Questão. Um ciclista percorre 3 508,75 m de uma pista em um intervalo de tempo de 175 s. Qual é a velocidade escalar média do ciclista?

- (A) 20,05 m/s
- (B) 2,50 m/s
- (C) 25,05 m/s
- (D) 20,50 m/s
- (E) 20,55 m/s

2ª Questão. A taxa de crescimento populacional de um país europeu vem variando no decorrer dos anos. Um estudo foi feito e os dados estão no gráfico abaixo. Com base no gráfico, se a população do país em 1960 era de 14 385 418 habitantes, qual era a população do país em 1990?

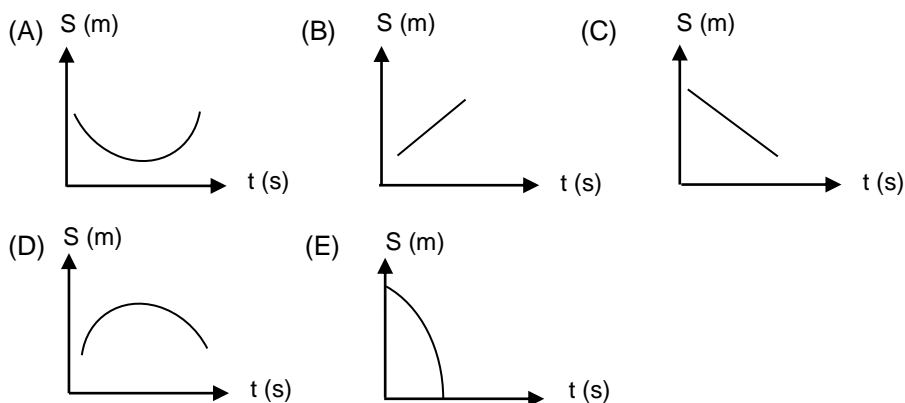


- (A) 14 500 000 habitantes
- (B) 24 885 418 habitantes
- (C) 26 885 418 habitantes
- (D) 28 885 418 habitantes
- (E) 30 885 418 habitantes

3ª Questão. Você está modificando o projeto de uma centrífuga para secar resíduos plásticos utilizados na reciclagem de materiais. A máquina já existe, mas a aceleração centrípeta é baixa e não é suficiente para que o material fique completamente seco. Você deve quadruplicar a aceleração centrípeta. O que você deve propor?

- (A) Dobrar a velocidade.
- (B) Quadruplicar a velocidade.
- (C) Multiplicar a velocidade por $\sqrt{2}$.
- (D) Multiplicar a velocidade por 8.
- (E) Dividir a velocidade por 4.

4ª Questão. O gráfico da posição em função do tempo de um corpo abandonado do alto de um edifício, desprezando-se a resistência do ar, é:

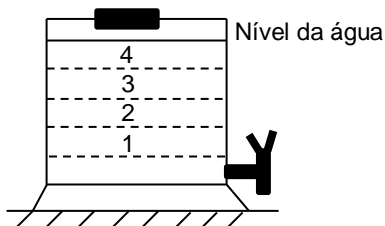


5ª Questão. Um pote de água filtrada é composto de um vaso de barro com uma torneira na parte inferior, conforme ilustra a figura abaixo. O pote está cheio de água. Leia as afirmações abaixo e responda:

- I) A pressão no ponto 3 é menor que a pressão no ponto 2.
- II) Se a torneira estivesse no ponto 2, sua vazão seria a mesma.
- III) A pressão no ponto 1 é maior que a pressão no ponto 2.

Estão **corretas** as afirmações:

- (A) I e II
- (B) II e III
- (C) I e III
- (D) Todas
- (E) Nenhuma



6ª Questão. Um foguete de massa igual a 65 toneladas possui motores que imprimem uma força resultante máxima de 910 kN. Desconsiderando a variação na massa do foguete, qual é a máxima aceleração do foguete?

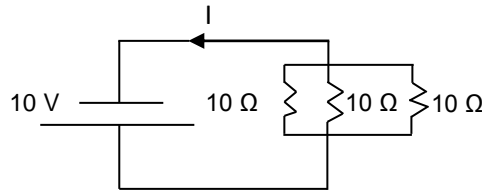
- (A) 13 m/s^2
- (B) 18 m/s^2
- (C) 15 m/s^2
- (D) 16 m/s^2
- (E) 14 m/s^2

7ª Questão. Há mais de 300 anos, Galileu Galilei observou, na catedral de Pisa, um lustre que oscilava de um lado para outro como um pêndulo. Intrigado com o fato, ele construiu posteriormente alguns pêndulos e realizou vários experimentos. Com base nestes experimentos de Galileu com um pêndulo, oscilando com pequena amplitude, podemos afirmar que:

- (A) Quanto menor a amplitude, menor o período.
- (B) Quanto menor a amplitude, maior o período.
- (C) Quanto maior o comprimento do fio, maior o período.
- (D) Quanto menor o comprimento do fio, maior o período.
- (E) Quanto maior a massa pendurada, maior o período.

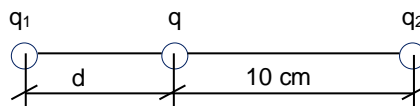
8ª Questão. Qual é a corrente elétrica I no circuito abaixo?

- (A) 3,33 A
- (B) 3,00 A
- (C) 0,33 A
- (D) 0,30 A
- (E) 6,66 A



9ª Questão. As cargas $q_1 = 10 \mu\text{C}$ e $q_2 = 40 \mu\text{C}$ estão fixas nos pontos mostrados na figura. Uma terceira carga $q = 5 \mu\text{C}$ está em equilíbrio na linha que une q_1 e q_2 . Entre as cargas há somente a ação de forças elétricas. Nesta condição, qual é a distância entre q_1 e q ?

- (A) 5,00 cm
- (B) 6,00 cm
- (C) 7,50 cm
- (D) 3,33 cm
- (E) 6,66 cm



10ª Questão. Em uma usina hidroelétrica, o lago está a 200 m acima da turbina. Quando a água escoar pela tubulação até a entrada da turbina, existe uma perda de cerca de 37,5% da energia por atrito. Nestas condições, qual é a velocidade da água na entrada da turbina?

- (A) 25,0 m/s
- (B) 37,5 m/s
- (C) 45,0 m/s
- (D) 50,0 m/s
- (E) 62,25 m/s

11ª Questão. Um átomo do elemento Y apresenta número atômico igual a $2x - 6$ e número de massa igual a $x + 25$. Sabendo-se que este átomo possui 20 nêutrons no interior do seu núcleo, pede-se determinar o número de elétrons presentes no íon Y^{2-} .

- (A) 12
- (B) 14
- (C) 18
- (D) 20
- (E) 24

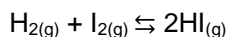
12ª Questão. Os nomes dos compostos H_3PO_4 , NH_4OH , $Fe_2(SO_4)_3$ e Na_2O são, respectivamente:

- (A) ácido fosfórico, hidróxido de amônia, sulfato de ferro II e óxido de sódio.
- (B) ácido fosforoso, hidróxido de amônia, sulfato de ferro III e dióxido de sódio.
- (C) ácido fosforoso, hidróxido de amônio, sulfeto de ferro III e dióxido de sódio.
- (D) ácido fosfórico, hidróxido de amônio, sulfato de ferro III e óxido de sódio.
- (E) ácido fosfórico, hidróxido de amônio, sulfeto de ferro II e óxido de sódio.

13ª Questão. O átomo Cobalto 60, muito utilizado nos hospitais para tratamento de células cancerígenas, apresenta tempo de meia vida de 5 anos. Calcule a massa restante de Cobalto 60 após 20 anos, de uma amostra que inicialmente continha 20 g deste isótopo:

- (A) 0,625 g
- (B) 1,25 g
- (C) 2,5 g
- (D) 5 g
- (E) 10 g

14ª Questão. Foram adicionados 1,5 mols de I_2 e 2,0 mols de H_2 em fase gasosa num recipiente fechado e indeformável. Promoveu-se a reação abaixo até que o equilíbrio foi atingido, obtendo-se então 1 mol de HI.



Nessas condições, a constante de equilíbrio do sistema é:

- (A) 6
- (B) 3
- (C) 1/6
- (D) 1/3
- (E) 2/3

15ª Questão. Uma das possíveis vantagens do uso do novo diesel S-50, cujo teor máximo de enxofre é igual a 50 ppm, é a redução de gases que provocam a chuva ácida. Quais são esses gases?

- (A) SO_2 e SO_3
- (B) CO e CO_2
- (C) CO e NO_2
- (D) SO_2 e CO
- (E) NO e CO

16ª Questão. Na reação entre o fenol e o ácido nítrico, são obtidos como produtos:

- (A) somente orto nitrofenol.
- (B) somente meta nitrofenol.
- (C) meta nitrofenol e orto nitrofenol.
- (D) meta nitrofenol e para nitrofenol.
- (E) orto nitrofenol e para nitrofenol.

17ª Questão. Qual o volume de água que deve ser adicionada em uma solução de H_2SO_4 a 10 molar para se preparar 1 L de solução de H_2SO_4 a 2 molar? Despreze quaisquer efeitos de contração ou de expansão de volume durante a preparação da solução.

- (A) 0,2 L
- (B) 0,4 L
- (C) 0,6 L
- (D) 0,8 L
- (E) 0,9 L

18ª Questão. A dissolução de 50 g de cloreto de sódio em 1 000 g de água provoca:

- (A) aumento na temperatura de solidificação, aumento na temperatura de ebulição e aumento na pressão de vapor da água.
- (B) redução na temperatura de solidificação, aumento na temperatura de ebulição e redução na pressão de vapor da água.
- (C) aumento na temperatura de solidificação, redução na temperatura de ebulição e aumento na pressão de vapor da água.
- (D) redução na temperatura de solidificação, redução na temperatura de ebulição e redução na pressão de vapor da água.
- (E) aumento na temperatura de solidificação, redução na temperatura de ebulição e redução na pressão de vapor da água.

19ª Questão. Num processo de eletrólise, no qual a energia elétrica é transformada em energia química, pode-se afirmar que:

- (A) no catodo, ou pólo positivo, ocorre a oxidação e no anodo, ou pólo negativo, ocorre a redução.
- (B) no catodo, ou pólo positivo, ocorre a redução e no anodo, ou pólo negativo, ocorre a oxidação.
- (C) no catodo, ou pólo negativo, ocorre a oxidação e no anodo, ou pólo positivo, ocorre a redução.
- (D) no catodo, ou pólo negativo, onde ocorre a redução e anodo, ou pólo positivo, ocorre a oxidação.
- (E) não são definidos catodo e anodo num processo de eletólise.

20ª Questão. Qual das alternativas abaixo apresenta somente compostos caracterizados pela presença do grupo funcional Carbonila?

- (A) Éster, álcool e ácido carboxílico.
- (B) Cetona, ácido carboxílico e éter.
- (C) Éter, cetona e amida.
- (D) Éster, cetona e amina.
- (E) Amida, éster e cetona.

21ª Questão. Os moluscos são animais de grande importância para a alimentação das pessoas. Estudos mostram que, ao longo da história da civilização, esse grupo de animais quase sempre esteve presente na alimentação humana, ao menos na de povos que viviam nas regiões litorâneas. Assinale a alternativa que indica espécies de gastrópodes importantes como fonte de proteínas na dieta:

- (A) lulas e estrela-do-mar.
- (B) lulas e mariscos.
- (C) caracóis e polvos.
- (D) polvos e mariscos.
- (E) caracóis e caramujos.

22ª Questão. Sabe-se que os diferentes grupos de seres vivos apresentam características que possibilitam diferenciá-los uns dos outros. Assinale uma diferença fundamental entre bactérias e fungos e uma entre bactérias e vírus.

- (A) Bactérias são procariontes, fungos são eucariontes.
Bactérias são unicelulares, vírus são acelulares.
- (B) Bactérias são eucariontes, fungos são procariontes.
Bactérias são pluricelulares, vírus são celulares.
- (C) Bactérias são eucariontes, fungos são acelulares.
Bactérias são unicelulares, vírus são eucariontes.
- (D) Bactérias são procariontes, fungos são acelulares.
Bactérias são eucariontes, fungos são procariontes.
- (E) Bactérias são eucariontes, fungos são acelulares.
Bactérias são pluricelulares, vírus são pluricelulares.

23ª Questão. Estatuetas, múmias e peças esqueléticas de civilizações do Egito, Peru, México, países da Europa e China, entre outros, revelam várias marcas de doenças parasitárias causadas por microorganismos ou por vermes. Assim, foram encontrados indícios de doenças como a varíola, a elefantíase, a esquistossomose e a leishmaniose. Assinale a alternativa que identifica o agente causador das doenças citadas acima na sequência **correta**:

- (A) vírus, protozoários, nematóides e platelmintos.
- (B) platelmintos, nematóides, platelmintos e protozoários.
- (C) vírus, nematóides, platelmintos e protozoários.
- (D) protozoários, nematóides, platelmintos e vírus.
- (E) protozoários, nematóides, vírus e platelmintos.

24ª Questão. Quando vários ribossomos estão “lendo” simultaneamente uma mesma molécula de RNA mensageiro, formam-se os chamados:

- (A) ribossomos.
- (B) polissomos.
- (C) lisossomos.
- (D) fagossomos.
- (E) cromossomos.

25ª Questão. Que motivo, relativo à reprodução, está relacionado ao fato de as bananas (frutos) não apresentarem sementes?

- (A) As bananeiras só se reproduzem sexuadamente e seus frutos são partenocárpicos.
- (B) As bananeiras só se reproduzem sexuadamente e seus frutos são estolhos.
- (C) As bananeiras só se reproduzem assexuadamente e seus frutos são rizóides.
- (D) As bananeiras só se reproduzem assexuadamente e seus frutos são partenocárpicos.
- (E) As bananeiras só se reproduzem assexuadamente e seus frutos são pseudofrutos compostos.

26ª Questão. Quais são os problemas causados pela padronização dos cultivos?

- (A) A padronização tem causado desequilíbrios nas cadeias alimentares preexistentes, favorecendo a proliferação de vários insetos, que se tornaram verdadeiras pragas com o desaparecimento de seus predadores naturais: pássaros, aranhas, cobras, etc.
- (B) A padronização tem causado equilíbrio nas cadeias alimentares preexistentes, favorecendo a proliferação de vários insetos, que se tornaram verdadeiras pragas com o aparecimento de novos organismos.
- (C) A padronização tem causado equilíbrio nas cadeias alimentares, favorecendo a proliferação de vários insetos, que se tornaram verdadeiras pragas.
- (D) A padronização tem causado desequilíbrios nas cadeias alimentares, favorecendo a proliferação de vários animais que se tornaram pragas, causando aparecimento de novas espécies.
- (E) A padronização tem levado a equilíbrio nas cadeias alimentares preexistentes, favorecendo a proliferação de vários animais, que se tornaram verdadeiras presas.

27ª Questão. A capacidade de os glóbulos brancos abandonarem os capilares sanguíneos e passarem por entre as células que formam a parede do capilar e chegarem até o local onde se encontram os microrganismos invasores é denominada:

- (A) pinocitose.
- (B) fagocitose.
- (C) quimiotaxia.
- (D) endocitose.
- (E) diapedese.

28ª Questão. Assinale a alternativa que apresenta representantes da classe dos insetos que sejam, respectivamente: transmissores de doenças, responsáveis por envenenamento, polinizadores e pragas de lavouras.

- (A) carrapatos, formigas, abelhas e gafanhotos.
- (B) besouros, vespas, abelhas e gafanhotos.
- (C) aranhas, formigas, vespas e carrapatos.
- (D) aranhas, besouros, vespas e pulgas.
- (E) besouros, abelhas, gafanhotos e vespas.

29ª Questão. Uma substituição em uma base do DNA resultará na substituição de uma base no RNAm, alterando, assim, o seu:

- (A) pareamento.
- (B) anticódon.
- (C) aminoácido.
- (D) códon.
- (E) peptídio.

30ª Questão. Algumas vezes ouvimos ou lemos que certa característica é hereditária. No entanto, é preciso definir com exatidão o que se pretende afirmar com isso, pois há certa confusão a respeito do uso dos termos “hereditário”, “transmissível”, “herdável” e “genético”, entre tantos outros.

A cor dos seus olhos e a obesidade são tidas respectivamente como sendo características:

- (A) genética e herdada.
- (B) transmitida e herdada.
- (C) herdada e transmitida.
- (D) transmitida e genética.
- (E) herdada e congênita.

HISTÓRIA

31ª Questão. Em 1712, o mecânico e inventor inglês Thomas Newcomen patenteou a primeira máquina a vapor. Este invento foi posteriormente aperfeiçoado pelo engenheiro escocês James Watt. Das alternativas a seguir, assinale aquela que NÃO corresponde a um fato relacionado com o advento da máquina a vapor:

- (A) Passagem do capitalismo comercial para o industrial.
- (B) Fortalecimento da política econômica liberal, através do regime de guildas e corporações de ofícios.
- (C) Evolução na área dos transportes com o surgimento de locomotivas com propulsão a vapor.
- (D) Aparecimento de grandes empresas industriais e expansão da massa de trabalhadores assalariados.
- (E) Hegemonia mundial do Império Britânico e expansão colonialista da Grã-Bretanha.

32ª Questão. Para responder à questão leia os trechos a seguir:

“A passagem do sistema de produção feudal para o início da produção em moldes capitalistas seguiu linhas básicas em todos os países que se industrializaram; o que variou foi a época em que isso aconteceu.

[...] À medida que se implantava esse processo, foi liberando um excedente de mão-de-obra que a industrialização tardia de países como a Itália e a Alemanha, por exemplo, não tinha condições de absorver”.

FAUSTO, Boris. *Fazer a América*. São Paulo: Edusp, 1999, p.385.

Considere os motivos que levaram à formação de grandes contingentes de mão de obra excedente na Europa e sua consequente imigração para a América e assinale a alternativa em que o fato apontado NÃO se configura como um daqueles motivos.

- (A) Concentração da terra nas mãos de poucos agricultores, o que arruinou financeiramente os pequenos produtores rurais.
- (B) Descentralização política com redução do poder dos estados nacionais e fortalecimento do poder local e das corporações de ofício.
- (C) Tarefas que antes eram realizadas por muitos trabalhadores passaram a ser executadas por máquinas, o que liberou grandes massas de trabalhadores.
- (D) Grande crescimento demográfico na Europa do século XIX devido à melhoria das condições higiênico-sanitárias, médico-hospitalares e alimentares.
- (E) A oferta, pela grande propriedade, de produtos a preços inferiores no mercado, o que levou à eliminação da concorrência do pequeno plantador.

33ª Questão. Em troca do reconhecimento de sua independência, o Brasil assinou alguns tratados de comércio e navegação que propiciaram privilégios tarifários para potências europeias. Estas medidas provocaram grande desequilíbrio comercial e a deterioração das finanças públicas brasileiras, uma vez que grande parte das receitas do Império eram provenientes destas tarifas. Para reverter este quadro e aumentar a arrecadação, foi criada em 1844 a Tarifa Alves Branco, que aumentou as tarifas de artigos importados com taxas que variavam de 20 a 60%. O resultado indireto destas medidas foi:

- (A) aumento das exportações de café e demais gêneros agrícolas.
- (B) redução das represálias dos ingleses ao comércio de escravos, conhecidas com Slave Trade Suppression Act .
- (C) surto de industrialização do país, conhecido como Era Mauá. O maior expoente desta época foi o Barão de Mauá (Irineu Evangelista de Souza), que investiu em atividades industriais ferroviárias e financeiras.
- (D) diminuição das taxas para importação de máquinas, ferramentas e ferragens, beneficiando indústrias nacionais como as do Barão de Mauá.
- (E) revolução liberal de 1842 e surgimento das guerras platinas.

34ª Questão. Sobre os Jogos Olímpicos na Antiguidade, assinale a alternativa **correta**:

- (A) De acordo com estudos históricos, os Jogos Olímpicos foram criados durante o Império Romano, sendo que imperadores como Nero tiveram destacada participação nos jogos.
- (B) Tal qual nas Olimpíadas Modernas, os jogos eram realizados de 4 em 4 anos, nas principais cidades da Antiguidade.
- (C) Quando ocorriam guerras, os Jogos Olímpicos eram suspensos, razão pela qual os jogos deixaram de ocorrer em longos períodos, como na ocasião das *Guerras Púnicas*.
- (D) Podem ser considerados eventos pan-helênicos, onde circulavam músicos, atores, poetas, políticos e atletas que viviam sob a influência da cultura helênica.
- (E) Constituíram importante momento de conagração entre os povos da Antiguidade, pois neles podiam participar todas as classes sociais como escravos, hilotas e cidadãos livres.

35ª Questão. Para responder à questão leia o texto a seguir:

“Não tinha coragem de expulsá-la de Roma, mas não procurou tampouco um meio de constituí-la como sociedade regular. Viam-se, por isso, no coração de Roma, aos milhares, famílias para quem não existiam leis certas, nem ordem social, nem magistraturas. A cidade, o populus, isto é, a sociedade patrícia com os clientes que ainda lhe restavam, levantou-se poderosa, organizada, majestosa”.

COULANGES, Fustel de. *A Cidade Antiga*. São Paulo: Hemus, 1996, p.233.

As características descritas no texto referem-se a que classe social?

- (A) Aos plebeus.
- (B) Aos hilotas.
- (C) Aos patrícios.
- (D) Aos servos.
- (E) Aos clientes.

36ª Questão. Para responder à questão leia a frase a seguir:

“Temo que acordamos um gigante a dormir, e que o enchemos com uma solução terrível.”

(Almirante Isoroku Yamamoto, após o ataque a Pearl Harbor em 1941)

Sobre as consequências do ataque dos japoneses à base de Pearl Harbor e à ilha de Oahu no Havaí, assinale a alternativa **incorreta**:

- (A) Logo após o ataque japonês, a Alemanha nazista declarou guerra aos Estados Unidos, o que permitiu aos norte-americanos dar apoio ao pedido de ajuda feito anteriormente pelo Reino-Unido.
- (B) Justificou o envio de soldados americanos para as áreas de conflito, que era até então eminentemente europeu.
- (C) Favoreceu ao direcionamento da economia industrial norte-americana para uma economia de guerra e também para uma intensa mobilização militar.
- (D) Após o ataque a Pearl Harbor, o Japão invadiu as Filipinas, Malásia, Singapura, Hong-Kong, Bornéu e Tailândia. A partir de 1942, as forças americanas comandadas pelo general MacArthur passam ao contra-ataque e reconquistam, uma a uma, as posições perdidas. A derrocada final japonesa ocorreu com o lançamento de duas bombas atômicas em território japonês.
- (E) Com o bombardeio de quatro navios brasileiros por submarinos japoneses em 1942, o Brasil declarou Guerra ao Japão e participou diretamente da guerra, enviando tropas aos principais palcos do conflito da Segunda Guerra na região do Pacífico.

37ª Questão. Para responder à questão, leia os trechos a seguir sobre as revoluções europeias que ocorreram em 1848:

“Tem havido um bom número de grandes revoluções na história do mundo moderno, e certamente a maioria bem sucedidas. Mas nunca houve uma que tivesse se espalhado tão rápida e amplamente, se alastrando como fogo na palha por sobre fronteiras, países e mesmo oceanos.

[...] Em poucas semanas nenhum governo ficou de pé numa área da Europa que hoje é ocupada completa ou parcialmente por dez estados, sem contar as repercussões em um bom número de outros. Além disso, 1848 foi a primeira revolução potencialmente global”.

HOBBSBAMM, Eric. *A era do capital [1848-1875]*. Rio de Janeiro: Paz e Terra, 1977, p.26.

Entre as alternativas a seguir, assinale a que corresponde a uma revolução ocorrida no Brasil e que foi influenciada pelos movimentos 1848 no velho continente:

- (A) Revolução Praieira em Pernambuco.
- (B) Conjuração Baiana.
- (C) Revolta de Canudos na Bahia.
- (D) Guerra do Contestado em Santa Catarina.
- (E) Revolta dos Muckers no Rio Grande do Sul.

38ª Questão. Para responder à questão leia o parágrafo a seguir:

“Com a emergência da Segunda Revolução Industrial, no século XX, a estrutura produtiva passa por uma revolução, surgem novos padrões tecnológicos e organizacionais”.

Vieira, Zâmbia M. R. A., *Metamorfose no trabalho industrial: um estudo sobre os impactos da terceirização na cultura organizacional*. Rio de Janeiro: E-papers, 2009, p.1.

Assinale a alternativa que NÃO apresenta aspectos relacionados à Segunda Revolução Industrial.

- (A) Utilização de linha de produção, idealizada por Henry Ford – montagem em série de produtos e especialização do trabalho por meio de atividades repetitivas, o que passou a ser conhecido como *Fordismo*.
- (B) Introdução de novas formas de organização do trabalho.
- (C) Redução dos custos de produção por meio da produção em massa, barateamento do preço dos produtos industriais e estímulo ao consumo.
- (D) Redução do êxodo rural, aumento da oferta de mão de obra e conseqüente redução do desemprego urbano.
- (E) Utilização do gás e do petróleo como combustíveis e fontes importantes de geração de energia. Redução da importância do carvão mineral como fonte de energia.

39ª Questão. Em 28 de outubro de 1945 o presidente Getúlio Vargas proferiu a seguinte frase:

“Voltarei nos braços do povo”.

Sobre a vida política de Getúlio Vargas entre 1946 e 1954, assinale a alternativa **correta**:

- (A) Retomou o poder através de um golpe de estado em 1946.
- (B) Recuperou o seu mandato perdido, dissolvendo o Congresso e convocando uma Assembleia Nacional Constituinte.
- (C) Retomou a vida política elegendo-se deputado constituinte, tendo se dedicado a esta atividade até o seu suicídio em 1954.
- (D) Voltou à presidência pela via democrática.
- (E) Elegeu seu sucessor, Marechal Dutra, e posteriormente assumiu o poder com um golpe de estado.

40ª Questão. Para responder à questão leia o texto a seguir, que se refere ao dilema de D. João VI, monarca no Reino Unido de Portugal, Brasil e Algarves ao tomar conhecimento da Revolução do Porto:

“Se voltasse a Portugal, poderia perder o Brasil que, seguindo o caminho das vizinhas colônias espanholas, acabaria por declarar a sua independência. Se, ao contrário, permanecesse no Rio de Janeiro, perderia Portugal, onde o vendaval revolucionário, produzido pelos ressentimentos acumulados em uma década e meia, parecia incontrolável”.

GOMES, Laurentino. 1808. São Paulo: Planeta do Brasil, 2007, p.126.

Sobre as consequências da revolução do Porto, assinale a alternativa **incorreta**:

- (A) As Cortes portuguesas solicitaram em 1821 o imediato o regresso de D. João VI à metrópole. Enquanto isso, elegeram um novo governo e uma nova regência para governar até ao regresso definitivo do rei.
- (B) Foi jurada em 1822 a primeira Constituição Portuguesa. De cunho liberal, ela foi inspirada na carta constitucional espanhola.
- (C) Em 1821 D. João VI nomeou D. Pedro, seu filho, como príncipe regente do Brasil. Diante da pressão das Cortes para a recolonização do Brasil, este proclamou a independência do país de Portugal em 1822.
- (D) As Cortes, apoiadas pela burguesia mercantil portuguesa, pressionaram o rei a revogar os tratados de 1810, que eram favoráveis ao comércio britânico com o Brasil em detrimento dos comerciantes portugueses.
- (E) Com o seu regresso a Portugal, D. João VI pôde lutar contra os privilégios do clero e da nobreza portuguesa, o que provocou a retomada do poder absolutista no país.

41ª Questão. Para responder à questão leia o texto a seguir:

“À volta dos castelos feudais, durante a Idade Média, formaram-se aldeias ou burgos. Enquanto na sociedade como um todo prevalecia a relação de vassalagem - juramento de fidelidade prestado por um inferior a um superior que prometia proteger o vassalo -, nos burgos, a divisão social do trabalho fez aparecer uma outra organização social, [.....]. Tecelões, pedreiros, ferreiros, médicos, arquitetos, comerciantes, etc. organizavam-se em confrarias, em que os membros estavam ligados por um juramento de confiança recíproca”.

CHAUI, Marilena. *Convite à Filosofia*. São Paulo: Ática, 2000, p.200.

As palavras que completam corretamente a lacuna [.....] do texto são:

- (A) os cavaleiros medievais.
- (B) os vassalos dos burgos.
- (C) as corporações de ofícios.
- (D) os suseranos do rei.
- (E) os alquimistas da corte.

42ª Questão. Para responder à questão leia o texto a seguir, relativo a um julgamento público ocorrido na Antiguidade:

“Num processo em que era acusado e a multidão ateniense atuava como juiz, Demóstenes jogou na cara do adversário as seguintes críticas: ‘Sou melhor que Esquines e mais bem-nascido; não gostaria de dar a impressão de insultar a pobreza, mas devo dizer que meu quinhão foi, quando criança, frequentar boas escolas e ter bastante fortuna para que a necessidade não me obrigasse a trabalhos vergonhosos. Tu, Esquines, foi teu destino, quando criança, varrer como um escravo a sala de aula onde teu pai lecionava’. Demóstenes ganhou triunfalmente o processo”.

VEYNE, Paul (org.). *História da Vida Privada*. São Paulo: Companhia de Bolso, 2009, p.115.

De acordo com o texto, é possível concluir que na Antiguidade Clássica:

- (A) havia a valorização e a dignificação do trabalho escravo.
- (B) havia a valorização dos trabalhadores livres.
- (C) os pobres eram considerados normalmente inferiores pela aristocracia.
- (D) prevalecia o método *socrático* de investigação filosófica.
- (E) os princípios da caridade cristã eram valorizados.

43ª Questão. A Guerra Fria é o nome dado à relação conflitante no século XX entre os Estados Unidos da América (EUA), a União Soviética (URSS) e seus respectivos aliados, sobre questões políticas, econômicas e militares, muitas vezes descrita como uma luta entre o capitalismo e o comunismo, embora essas duas superpotências nunca tenham oficialmente declarado guerra uma à outra.

Considere os episódios típicos da Guerra Fria e assinale a alternativa em que o fato apresentado NÃO se classifica como um desses episódios.

- (A) Guerra do Vietnã.
- (B) Crise dos mísseis de Cuba.
- (C) Criação da OTAN e do Pacto de Varsóvia.
- (D) Corrida espacial.
- (E) Queda do muro de Berlim.

44ª Questão. Para responder à questão leia o texto a seguir:

“O clima favorável para a organização sindical, através de uma profícua legislação nesse sentido, foi claramente observado nas ações decorrentes do Novo Acordo, com uma série de medidas tomadas à época, tais como a legalização dos sindicatos e do direito de greve; fixação do salário mínimo; proibição do trabalho as crianças; jornada de trabalho de 40 horas semanais; criação do seguro desemprego; frentes de trabalho financiadas pelo governo para absorver mão-de-obra ociosa e, por fim, uma forte intervenção do Estado na economia - legislação antitrustes, protecionismo, moratória, privatizações”.

Moura, C.P. (org.). *História das Relações Públicas: fragmentos da memória de uma área*. Porto Alegre: Edipucrs, 2008, p.36.

De acordo com as características deste programa, é possível afirmar que se trata:

- (A) da política econômica do New Deal promovida pelo presidente norte-americano Frank. D. Roosevelt para fazer frente à grande depressão da década de 1930.
- (B) da política econômica promovida pelo presidente dos EUA Ronald Reagan na década de 1980, conhecida como Reaganomics.
- (C) do programa econômico de cunho liberal aplicado por Getúlio Vargas durante o Estado Novo.
- (D) do programa liberal criado pelo presidente dos EUA Barack Obama para fazer frente à crise das hipotecas conhecida como *crise do subprime*.
- (E) do receituário neoliberal de controle orçamentário adotado pela primeira ministra britânica Margaret Thatcher para fazer frente à recessão econômica da década de 1980 na Europa.

45ª Questão. Para responder à questão analise o texto a seguir:

“Centralizar a administração, incorporar territórios, fortalecer o poder monárquico, tudo isto era inseparável da afirmação do direito divino dos príncipes, da legitimação hereditária do seu poder, enfim, da construção do absolutismo monárquico em sua teoria e prática”.

FALCON, F.J.C.; RODRIGUES, A.E.M. *Tempos Modernos*. São Paulo: Civilização Brasileira, 2000, p.34.

A centralização política nas mãos do rei ocorreu, na Península Ibérica, de forma antecipada em relação a outras regiões da Europa.

Assinale a alternativa que NÃO apresenta fato relacionado a este processo.

- (A) Diferentemente de outras regiões da Europa, na Península Ibérica a centralização monárquica obteve apoio do clero católico e do Papa. As grandes navegações passam a ser uma oportunidade de difundir o evangelho no Novo Mundo.
- (B) Foi o resultado da luta entre a aristocracia reformista baseada no ideal das cruzadas e apoiada pela burguesia, contra o poder monárquico centralizado apoiado pelo clero e pela baixa burguesia.
- (C) A luta pela reconquista do território dominado pelos muçulmanos fortaleceu a unificação nacional dos países ibéricos.
- (D) A posição geográfica favoreceu a circulação de mercadorias entre o Mar Mediterrâneo e o Mar do Norte, permitindo que a classe burguesa se consolidasse e apoiasse o centralismo monárquico.
- (E) Os senhores feudais necessitaram da intervenção do rei para sufocar rebeliões que ocorriam por conta da exploração e da miséria dos camponeses. Assustados com as rebeliões, os senhores feudais aceitavam a autoridade do rei, que, fortalecido, podia organizar exércitos para reprimir os numerosos movimentos de contestação.

GEOGRAFIA

46ª Questão. Sobre a situação política da Síria, assinale a alternativa **incorreta**:

- (A) Após a queda do Império Otomano, a região que compreende a atual Síria foi dominada pela França até sua independência, em 1946.
- (B) Em 1948, juntamente com outros estados árabes que rejeitaram o Plano da ONU de Partilha da Palestina, a Síria envolveu-se em confronto com Israel, sendo derrotada.
- (C) Após a independência, prevaleceu um grande período de instabilidade política, quando ocorreram várias tentativas e golpes de estado. Em 1962, foi decretado estado de sítio no país, com a suspensão da maioria das proteções constitucionais aos cidadãos.
- (D) Hoje o país pode ser considerado a única democracia do mundo árabe, mas o poder está concentrado nas mãos de um pequeno grupo de políticos e militares ligados ao presidente Bashar al-Assad, eleito democraticamente em 2001.
- (E) O país sempre teve uma grande participação na política regional, particularmente através do seu papel central no conflito árabe-israelense, com envolvimento direto nos assuntos libaneses e palestinos.

47ª Questão. É a quarta maior economia da zona do euro e está passando hoje por uma grave crise econômica. Grande parte dos problemas atuais estão ligados ao setor imobiliário, pois, com a desaceleração econômica e o desemprego, os contratos de hipotecas deixaram de ser honrados pelos clientes dos bancos, gerando uma grave crise bancária. O desemprego atinge hoje mais de vinte por cento da população economicamente ativa. O descontentamento social se amplia. Aumenta também a pressão pela independência das regiões autônomas. A situação descrita corresponde ao que ocorre atualmente:

- (A) na Grécia.
- (B) na Irlanda.
- (C) na Espanha.
- (D) em Portugal.
- (E) na Polônia.

48ª Questão. Sobre a Antártica e a sua importância, assinale a alternativa **incorreta**:

- (A) A grande camada de gelo de cerca 14 milhões de km² que recobre a Antártica torna o continente um dos principais reguladores térmicos do Planeta, influenciando a circulação atmosférica e oceânica global, o clima e as condições de vida planetárias.
- (B) Os ecossistemas marinhos que circundam este continente são ricos em nutrientes essenciais na alimentação e reprodução de inúmeras espécies marinhas. Entre as espécies mais emblemáticas presentes na região, estão as baleias, os pinguins e as focas.
- (C) Devido à importância da Antártica em relação aos sistemas planetários, cerca de sessenta e cinco bases científicas de trinta países estão atualmente instaladas no continente.
- (D) O Tratado Antártico foi ratificado em 1961. Entre os compromissos dos seus signatários está o de não realizar qualquer atividade para fins militares e a de cooperar com as investigações científicas.
- (E) O Brasil não é signatário do Tratado Antártico e por isso não possui direito a instalar bases científicas no continente. Isto explica a necessidade do país utilizar bases de outros países, como a da Grã-Bretanha.

49ª Questão. A emenda Ibsen Pinheiro, aprovada pela Câmara dos Deputados do Brasil, altera o modelo de concessão para partilha de produção dos royalties sobre a exploração e a produção de petróleo, de gás natural e de outros hidrocarbonetos fluidos em áreas do Pré-Sal e em outras áreas estratégicas. Entre aqueles que se posicionaram contra esta emenda estão os estados prejudicados pela medida. São eles:

- (A) São Paulo, Rio de Janeiro e Espírito Santo.
- (B) Minas Gerais, Tocantins e Paraná.
- (C) Bahia, Sergipe e Amapá.
- (D) Rio de Janeiro, São Paulo e Rio Grande do Norte.
- (E) Rio Grande do Sul, São Paulo e Rio de Janeiro.

50ª Questão. Para responder à questão, analise a tabela a seguir sobre as exportações brasileiras:

Produto	Colocação do Produto no Ranking das Exportações Brasileiras	Exportações Brasileiras em 2009 (em US\$ milhões)
1	1º lugar	31,4
2	2º lugar	21,5
3	3º lugar	17,7
4	4º lugar	7,8
5	5º lugar	3,2

Fonte: Intercâmbio Comercial do Agronegócio – 2010 (Minist. Agricultura, Pecuária e Abastecimento).

Exportações Agrícolas por Setores: 2003-2009 (em US\$ milhões).

De acordo com seus conhecimentos sobre as exportações brasileiras de gêneros agrícolas, é possível afirmar que os produtos 1, 2, 3, 4 e 5 são, respectivamente:

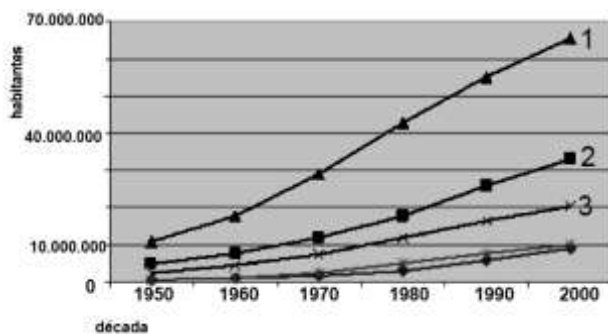
- (A) 1 - soja e derivados, 2 - carnes, 3 - açúcar, álcool e derivados, 4 - café e 5 - sucos de frutas.
- (B) 1 - sucos de frutas, 2 - soja e derivados, 3 - carnes, 4 - açúcar, álcool e derivados e 5 - café.
- (C) 1 - arroz, 2 - feijão, 3 - cevada, 4 - açúcar, álcool e derivados e 5 - sucos de frutas.
- (D) 1 - sucos de frutas, 2 - feijão, 3 - carnes, 4 - açúcar, álcool e derivados e 5 - arroz.
- (E) 1 - soja e derivados, 2 - feijão, 3 - carnes, 4 - açúcar, álcool e derivados e 5 - arroz.

51ª Questão. É um rio que nasce na Suíça e deságua no Mar do Norte. Atravessa áreas densamente povoadas da Europa ocidental, ricas em recursos minerais como carvão, o que favoreceu a industrialização desta região desde os primórdios da revolução industrial. Possui um longo trecho navegável. Próximo à sua foz está o mais importante porto marítimo da Europa, o Porto de Roterdã. As características descritas correspondem ao rio:

- (A) Pó
- (B) Reno
- (C) Rhône (Ródano)
- (D) Sena
- (E) Danúbio

52ª Questão. Para responder à questão, analise o gráfico sobre a evolução da população urbana brasileira:

Evolução da população urbana nas Macrorregiões Brasileiras – 1950-2000



Fonte: IBGE, 2000

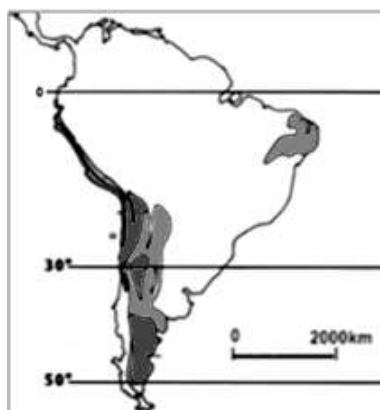
Os números 1, 2 e 3 correspondem respectivamente às macro-regiões:

- (A) Sudeste, Nordeste e Norte.
- (B) Nordeste, Sudeste e Sul.
- (C) Sudeste, Sul e Nordeste.
- (D) Sudeste, Nordeste e Sul.
- (E) Nordeste, Sul e Sudeste.

53ª Questão. É o país mais populoso da África, com cerca de cento e sessenta e cinco milhões de habitantes, e possui a segunda maior economia do continente. O país é marcado há tempos por confrontos étnicos, tribais e religiosos. Destacam-se as tensões entre muçumanos do norte e cristãos do sul, que já fizeram milhares de vítimas, e também as tentativas de militantes islâmicos para estabelecer uma versão da lei islâmica no norte do país. O país é rico em petróleo, mas os campos de exploração, onde atuam várias empresas petrolíferas multinacionais, é uma das zonas com os mais graves confrontos étnicos e de violações aos direitos humanos. Trata-se do (a):

- (A) África do Sul
- (B) Etiópia
- (C) Somália
- (D) Nigéria
- (E) Guiné-Bissau

54ª Questão. Observe o mapa a seguir:



Fonte: USGS - U.S. Geological Survey, 2012.

As áreas em cinza no mapa da América do Sul correspondem à(s):

- (A) florestas tropicais.
- (B) montanhas de origem geológica recente e aos dobramentos modernos.
- (C) regiões semi-áridas e áridas.
- (D) regiões com população de origem indígena.
- (E) regiões com os mais baixos IDH (Índice de Desenvolvimento Humano) da América do Sul.

55ª Questão. Um estudo do IBGE de 2008 mostrou uma nova dinâmica da rede urbana brasileira. Apurou-se então a existência no país de doze grandes redes de influência, que interligam até mesmo municípios situados em diferentes estados. A rede urbana que influencia o oeste da Bahia, municípios do estado de Goiás e o noroeste de Minas Gerais é a de:

- (A) Uberlândia.
- (B) Ribeirão Preto.
- (C) Brasília.
- (D) Salvador.
- (E) Campo Grande.

56ª Questão. Para responder à questão, analise a tabela a seguir:

País	IDH	PIB (em milhões de US\$)
1	0,966	1.736.869
2	0,878	248.411
3	0,813	2.492.908
4	0,729	24.604
5	0,532	7.388

Fonte: World Bank, 2010 e UNDP, 2011.

IDH= Índice de Desenvolvimento Humano

PIB= Produto Interno Bruto

De acordo com os dados de IDH e PIB expostos na tabela, é possível afirmar que os países 1, 2, 3, 4 e 5 são, respectivamente:

- (A) Haiti, Canadá, Chile, Brasil e Bolívia.
- (B) Canadá, Chile, Brasil, Bolívia e Haiti.
- (C) Bolívia, Haiti, Canadá, Chile e Brasil.
- (D) Brasil, Bolívia, Haiti, Canadá e Chile.
- (E) Chile, Brasil, Bolívia, Haiti e Canadá.

57ª questão. Assinale a alternativa que NÃO apresenta problemas ambientais presentes no reservatório da Represa Billings, situado na região do Grande ABC.

- (A) Assoreamento - este processo é intensificado pelo desmatamento das áreas vizinhas à represa, que torna os terrenos mais vulneráveis à erosão.
- (B) A poluição das águas - os microorganismos e algas se reproduzem de forma exacerbada, devido à grande quantidade de matéria orgânica presente na água, provocando a eutrofização.
- (C) Perda de nascentes - o processo é decorrente da impermeabilização do solo e da ocupação dos topos de morros e várzeas.
- (D) Ocupação irregular - a ocupação imobiliária irregular nos arredores do reservatório provoca graves problemas ambientais.
- (E) Ausências de leis - até hoje as áreas que compreendem as represas, ou seja, os mananciais, não contam com leis específicas para proteção e regularização imobiliária.

58ª Questão. Para responder à questão, analise este mapa da África do Sul:



Fonte: Modificado de VAIL, Leroy. *The Creation of Tribalism in Southern Africa*. Berkeley: University of California Press, 1989.

As áreas delimitadas com hachuras no mapa correspondem:

- (A) às reservas de ouro e diamantes, que são as principais fontes de recursos da África do Sul e que eram controladas pelos brancos durante o período do apartheid.
- (B) aos bantustans (bantustões), que eram pseudo-estados de base tribal criados pelo regime do apartheid na África do Sul. Seus habitantes eram considerados estrangeiros quando saíam destas reservas e buscavam empregos nas grandes cidades da África do Sul.
- (C) às áreas destinadas somente aos brancos no período em que vigorou o apartheid. São até hoje áreas reservadas à caça esportiva, resorts, cassinos e campos de golf.
- (D) às regiões de clima árido, tais como os desertos da Namíbia e do Kalahari.
- (E) às regiões com clima tropical de altitude, onde há a presença de cultivos temperados como os vinhedos.

59ª Questão. Para responder à questão, leia o texto a seguir:

*“Um primeiro exemplo é a descrição do guará, essa bela íbis brasileira, feita pelo padre José de Anchieta a partir de suas observações. Ele e os outros padres e irmãos jesuítas tinham um ponto de encontro constante com os belos guarás (*Eudocimus Ruber*) e seus ninhais, toda vez que subiam a Serra do Mar [...]. Até hoje, em que pese a poluição e a destruição de seus habitats e fontes de alimento, pequenas populações de rubros guarás sobrevivem em Cubatão”.*

MIRANDA, Evaristo E. de. *Descobrimto da Biodiversidade: a Ecologia de Índios, Jesuítas e Leigos do Sec. XVI*. São Paulo: Loyola, 2004, p.85.

O habitat dos guarás descrito no texto corresponde:

- (A) aos manguezais que cobriam parte do litoral paulista nas coordenadas geográficas de Cubatão.
- (B) às formações lagunares e restingas subtropicais que cobriam o litoral paulista no século XVI.
- (C) aos campos ruprestes que dominavam a paisagem do litoral brasileiro no século XVI.
- (D) às formações pantanosas subtropicais semelhantes aos everglades da Flórida, que tinham sido visitadas pelos jesuítas neste período.
- (E) às formações de florestais tropicais dominadas pela presença dos lobos-guarás.

60ª Questão. Uma das consequências da atual crise global é aumento da criação de medidas protecionistas. Assinale a alternativa que NÃO apresenta medidas adotadas pelos governos para proteger suas economias.

- (A) Aumento das tarifas sobre bens importados, favorecendo os produtores locais.
- (B) Estabelecimento de quotas de importação, que reduzem a quantidade de bens importados.
- (C) Imposição de barreiras técnicas às importações, tais como restrições sanitárias, ambientais e de normas de segurança do produto.
- (D) Criação de subsídios governamentais para as empresas locais que não conseguem competir bem contra os bens importados. O argumento utilizado para este tipo de subsídio é a proteção dos empregos locais.
- (E) Intervenção no mercado de câmbio para aumentar o valor da moeda e assim tornar os produtos de exportação mais atraentes, como faz atualmente a China.