

MATEMÁTICA

RASCUNHO

01. (URCA-2010.1)

Seja $p(x) = (2x^3 - 3x^2 + 4x - 4)^{2010}$ um polinômio com coeficientes reais. A soma dos coeficientes de $p(x)$ é:

- a) 2
- b) 1
- c) 0
- d) -1
- e) -2

02. (URCA-2010.1) Assinale a alternativa INCORRETA.

- a) 23% de 87 é igual a 87% de 23.
- b) $\frac{3}{5}$ e 60% representam a mesma quantidade de um todo.
- c) $\frac{1}{5}$ de $\frac{2}{5}$ e 18% representam a mesma quantidade de um todo.
- d) $\frac{4}{3}$ menos $\frac{3}{8}$ é menor do que 1.
- e) $\frac{6}{7}$ mais $\frac{4}{9}$ é maior que $\frac{1}{2}$.

03. (URCA-2010.1) Seja $f: \mathbb{R} \rightarrow \mathbb{R}$ uma função tal que $2f(x) + f(1-x) = x^{2010}$, para todo x real. O valor de $f(1)$ é:

- a) $-\frac{1}{3}$
- b) $-\frac{2}{3}$
- c) $\frac{1}{3}$
- d) $\frac{2}{3}$
- e) $-\frac{1}{3}$

RASCUNHO

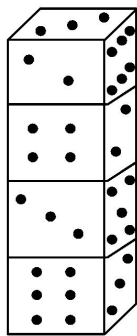
04. (URCA-2010.1) Considere a hipérbole $5x^2 - 2y^2 - 10x + 12y - 23 = 0$. A distância do ponto $P = (1, 3 + \sqrt{2})$ a um dos focos é:

- a) 3
- b) 5
- c) $\sqrt{2}$
- d) $\sqrt{3}$
- e) $\sqrt{7}$

05. (URCA-2010.1) Seja C uma circunferência de raio r . Sejam M e N pontos de C diametralmente opostos. Seja P um ponto de C tal que o arco definido por P e M mede 120° . A corda \overline{NP} mede:

- a) $2\sqrt{3}$
- b) $r\sqrt{3}$
- c) $2r\sqrt{3}$
- d) $2r$
- e) r

06. (URCA-2010.1) Quatro dados idênticos estão empilhados conforme figura abaixo. A soma das faces voltadas para baixo é:



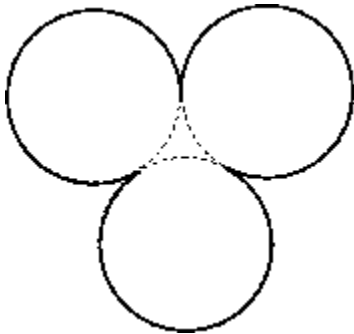
- a) 18
- b) 27
- c) 21
- d) 19
- e) 23

RASCUNHO

07. (URCA-2010.1) Seja $A = \begin{pmatrix} \cos^2 \alpha & \log_{10} 2 \\ \log_{10} 3 & \sin^2 \alpha \end{pmatrix}$. O valor de $1 + \det A - \det(I - A)$, onde I é a matriz identidade 2×2 , é:

- a) -2
- b) 2
- c) -1
- d) 1
- e) 0

08. (URCA-2010.1) Três circunferências idênticas de raio r se tangenciam, conforme figura abaixo. O comprimento da parte pontilhada é:



- a) $\frac{5\pi r}{3}$
- b) $5\pi r$
- c) $6\pi r$
- d) $\frac{\pi r}{3}$
- e) πr

09. (URCA-2010.1) Se $z = \frac{\sqrt{3}}{2} + \frac{1}{2}i$, então

$|1 - z|^2 + |1 + z|^2$ é igual a:

- a) 1
- b) $\frac{3}{2}$
- c) 4
- d) 3
- e) $\frac{5}{2}$

RASCUNHO

10. (URCA-2010.1) Renata possui 3 Cds de Chico Buarque e 3 de Marisa Monte. Ela quer organizá-los na sua estante, onde há espaço para 6 Cds, de tal forma que os Cds de Chico Buarque apareçam em ordem crescente ou decrescente, de acordo com o ano de lançamento. O número de diferentes maneiras que os 6 Cds podem ser organizados é:

- a) 20
- b) 36
- c) 240
- d) 120
- e) 42

11. (URCA-2010.1) Considere as seguintes afirmações abaixo a respeito de duas retas distintas r e s no espaço.

- (I) A interseção de r e s ou é vazia ou é um ponto.
- (II) As únicas possibilidades para as posições relativas entre r e s são: paralelas ou concorrentes.
- (III) Se $r \cap s = \emptyset$, então a distância de qualquer ponto de r a s é sempre a mesma.
- (IV) Se r e s são paralelas então existe um único plano que as contém.

Se V é verdadeiro e F é falso, marque a alternativa CORRETA com relação às afirmações anteriores.

- a) VVFV
- b) VFFV
- c) VFVF
- d) VVVV
- e) VVVV

12. (URCA-2010.1) Sejam $A = \{x \in \mathbb{R}; -3 \leq x < 1\}$ e $B = \{x \in \mathbb{R}; -1 \leq x \leq 2\}$, então $A - B$ é:

- a) $\{x \in \mathbb{R}; 0 < x < 1\}$
- b) $\{x \in \mathbb{R}; -3 < x < 1\}$
- c) $\{x \in \mathbb{R}; -3 \leq x < 1\}$
- d) $\{x \in \mathbb{R}; -3 < x < 2\}$
- e) $\{x \in \mathbb{R}; -3 \leq x < -1\}$

RASCUNHO

13. (URCA-2010.1) Considere os conjuntos

$$A = \{(x, y) \in \mathbb{R}^2; |x| + |y| = 4\} \text{ e}$$

$$B = \{(x, y) \in \mathbb{R}^2; |x| - |y| = 4\} .$$

Então $A \cap B$ é:

- a) $\{(-4,0), (4,0)\}$
- b) \emptyset
- c) $[-4, 0] \times [4, 0]$
- d) $[-4, 0] \times [4, 0]$
- e) $\{(4,0)\}$

14. (URCA-2010.1) A solução da equação

$$\cos x - \sin x = \sqrt{2} \text{ é:}$$

- a) $x = \frac{(4k-5)}{4} \pi$ ou $x = \frac{(4k+3)}{4} \pi$
- b) $x = \frac{(8k-5)}{4} \pi$ ou $x = \frac{(8k+3)}{4} \pi$
- c) $x = 2(k-1)\pi$ ou $x = 2(k+1)\pi$
- d) $x = (2k-1)\pi$ ou $x = (2k+1)\pi$
- e) $x = \frac{(2k+1)}{4} \pi$ ou $x = \frac{(2k-1)}{4} \pi$

15. (URCA-2010.1) Define-se a *média geométrica (MG)* de n números positivos

a_1, a_2, \dots, a_n , como sendo a raiz n -ésima do produto desses n números, isto é,

$$MG = \sqrt[n]{a_1 a_2 \cdots a_n} .$$

A média geométrica de 2,6,18,...,13.122 é:

- a) 243
- b) 54
- c) 1.458
- d) 162
- e) 486

16. (URCA-2010.1) Uma pessoa deseja comprar uma TV LCD cujo preço à vista é R\$ 1.700,00. Porém, como não pode comprar à vista, parcelou da seguinte forma: dividiu o preço à vista em 10 parcelas iguais, que serão abatidos do valor à vista, e, o valor da prestação a ser paga é igual a parcela mais juros de 5% sobre o saldo devedor verificado no momento do pagamento. O valor da 5ª prestação a ser paga, tendo o comprador 1 mês para começar a pagar, é de:

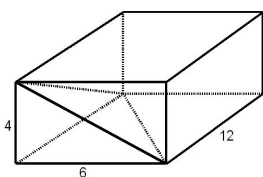
RASCUNHO

- a) R\$ 221,00
- b) R\$ 229,50
- c) R\$ 212,50
- d) R\$ 238,00
- e) R\$ 235,50

17. (URCA-2010.1) Suprimindo-se um dos elementos do conjunto $\{3,7,11,15,\dots,402\}$, a média aritmética dos elementos restantes é 200,. Sendo x o elemento suprimido, é **CORRETO** afirmar que:

- a) x é par
- b) x está entre 118 e 120
- c) x é um número divisível por 3
- d) x é um número primo
- e) x é menor que 100

18. (URCA-2010.1) Considere o paralelepípedo de lados 12cm , 6cm e 4cm . Retira-se deste paralelepípedo um tetraedro, conforme figura abaixo. O volume do sólido originado é:



- a) 144 cm^3
- b) 288 cm^3
- c) 120 cm^3
- d) 248 cm^3
- e) 240 cm^3

RASCUNHO

19. (URCA-2010.1) Sejam a e b números reais

tais que o sistema $\begin{cases} x+2y+az & = & -1 \\ 3x+y+z & = & 4 \\ -2x+4y-2z & = & b \end{cases}$ é

possível e indeterminado. O valor de

$-7a - \frac{b}{46}$ é:

a) $\frac{7}{5}$

b) $\frac{6}{5}$

c) 0

d) $-\frac{6}{5}$

e) $-\frac{7}{5}$

20. (URCA-2010.1) O resto da divisão de

$(2.344)^8(1.375)^9$ por 6 é:

a) 4

b) 1

c) 3

d) 2

e) 5

BIOLOGIA

21. (URCA-2010.1) Várias praças de cidades no Cariri cearense são belas na medida de suas árvores. Uma das árvores mais esplendorosas é o angico (família Mimosaceae) com grande porte, copa larga, frondosa e sempre verde. Sombra, beleza e frescor do ar são elementos positivos das árvores para o paisagismo e um ambiente urbano saudável. Além de tudo isso, é correto afirmar ainda que há o papel ecológico de árvores como angico para a diminuição do aquecimento global devido:

- A fixação do nitrogênio pelas raízes.
- A assimilação e fixação do CO₂ da atmosfera.
- A proteção aos animais dos raios ultravioletas
- A liberação de O₂ pela fotossíntese.
- A liberação de vapor de água na respiração vegetal.

22. (URCA-2010.1) “Típica de florestas com vegetação de cerrado - predominante na Floresta Nacional do Araripe - FLONA, a janaguba tem várias ‘irmãs’ nos cerrados espalhados pelo Brasil. Mas o gênero da planta encontrado no Cariri é o único utilizado para a cura de doenças. O uso medicinal já ultrapassou os limites da crença popular e tem chamado a atenção da ciência. Pesquisadores de importantes universidades do País estão estudando as propriedades da janaguba (O Povo online – 15/04/2009)”. Sobre essa importante árvore da família Apocynaceae é correto dizer que entre os componentes histológicos constitutivos de sua casca há:

- Coifa, parênquima cortical e meristemas primários.
- Tricomas, meristema intercalar e parênquima aerífero.
- Felogênio, súber e feloderme.
- Colênquima, parênquimas aquífero e amilífero.
- Xilema, floema e endosperma.

23. (URCA-2010.1) Selecione a alternativa que possua apenas animais de simetria radial:

- Radiolários, esponjas do mar e ctenóforos
- Salamandras, lagartos e peixes
- Ofiúros, anêmonas do mar e hidras
- Corais, insetos e nematóides
- Estrelas do mar, caravelas e sapos

24. (URCA-2010.1) É correto afirmar sobre o processo de esquizocelia nos moluscos:

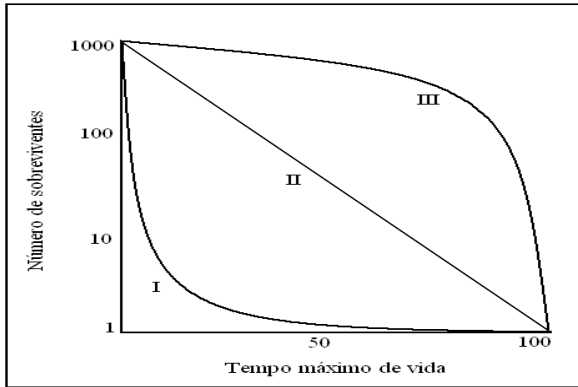
- Há invaginações no mesoderma e forma-se a mesentoderme.
- Há evaginações no mesoderma e forma-se a placa neural.
- O mesoderma é formado pela migração de células do arquêntero.
- O celoma é formado por evaginações do arquêntero.
- O celoma é formado pela divisão de blocos do mesoderma embrionário.

25. (URCA-2010.1) Relacione corretamente a coluna da esquerda com a direita.

- | | |
|-----------------|---|
| (1) Biosfera | () Reunião de grupos de organismos que interagem entre si. |
| (2) Ecossistema | () Conjunto interativo de comunidades biológicas. |
| (3) Comunidade | () Camada da Terra que contém vida. |
| (4) População | () Transição entre dois biomas. |
| (5) Ecótono | () Conjunto de indivíduos de uma mesma espécie. |

- 1, 3, 5, 4 e 2
- 4, 1, 2, 5 e 3
- 5, 2, 4, 3 e 1
- 2, 4, 3, 1 e 5
- 3, 2, 1, 5 e 4

26. (URCA-2010.1) Observe atentamente o gráfico abaixo que representa curvas de sobrevivência diferentes para três espécies e assinale a alternativa correta.

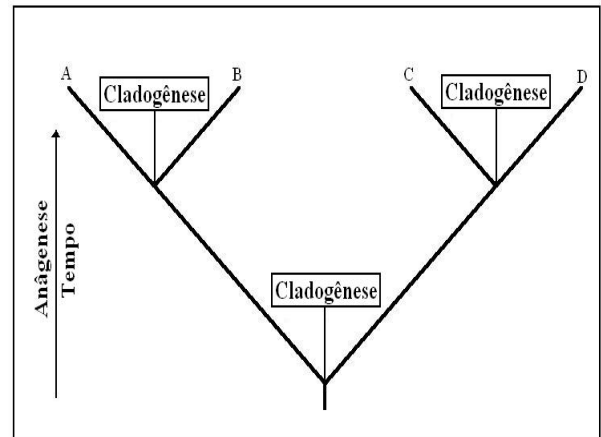


- a) A espécie I possui sobrevivência baixa entre indivíduos jovens e alta entre os adultos.
- b) A espécie II possui sobrevivência alta até a velhice.
- c) A espécie III possui sobrevivência constante.
- d) As espécies I e III possuem sobrevivências altas até a velhice.
- e) As espécies I e III possuem sobrevivências constantes.

27. (URCA-2010.1) Nós biólogos sabemos que na evolução da vida antes da galinha veio o ovo amniótico e antes da origem do DNA houve o RNA: “(...) As propriedades mensageiras e catalíticas poderiam ter estado inicialmente combinadas numa única espécie molecular no chamado ‘mundo do RNA’ (Vieyra, A. e Souza-Barros, F., 2000. Teorias da origem da vida no século XX. Em El-Hani, C.N. e Videira, A.A.P. (Orgs), 2000. *O Que é Vida: para entender a biologia do século XXI*. Editora Relume Dumará)”. Além dessa capacidade auto-catalítica encontrada em RNAs específicos (chamados ribozimas), assinale abaixo a alternativa que contem mais duas diferenças comparativas entre RNA e DNA.

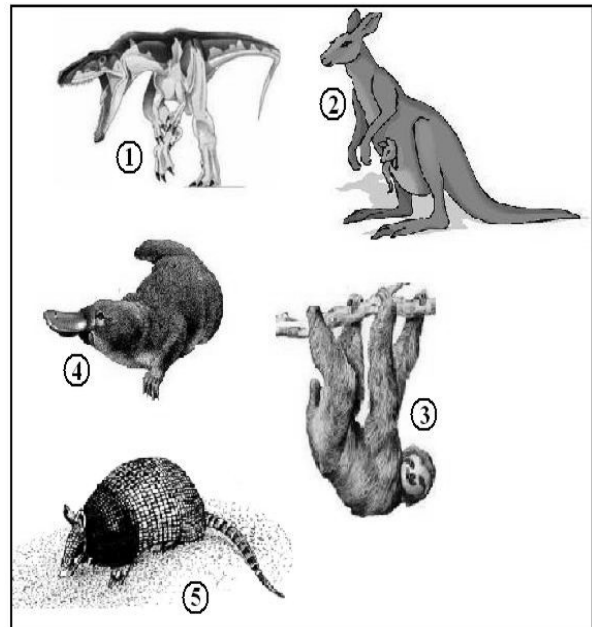
- a) Ribose e uracila.
- b) Adenina e guanina.
- c) Citosina e timina.
- d) Timina e adenina.
- e) Ácido fosfórico e desoxirribose

28. (URCA-2010.1) No cladograma abaixo o que significa anagênese na seta à esquerda?



- a) Processo de ruptura da coesão original de uma população.
- b) Processo de surgimento das modificações de caracteres (novidades evolutivas).
- c) Processo de surgimento de barreiras reprodutivas.
- d) Processo de seleção natural com caracteres adquiridos.
- e) Processo de origem das espécies por intercruzamento.

29. (URCA-2010.1) Quais dos animais abaixo são da ordem Xenarthra?



- a) 2, 3, 4 e 5
- b) 4 e 5
- c) 2 e 4
- d) 3 e 5
- e) Todos

30. (URCA-2010.1) Há bilhões de anos, a atmosfera terrestre sofreu profundas transformações com o aparecimento de seres procariontes fotossintetizantes. Sobre essa transformação é correto afirmar:

- a) As algas verdes foram os primeiros seres a realizar essas transformações na composição atmosférica terrestre.
- b) A fase de claro do processo fotossintetizante produz glicose e a fase de escuro produz O_2 e H_2O .
- c) A temperatura da atmosfera primitiva era mais baixa que a atual e a energia da fotossíntese a tornou mais alta próximo dos níveis atual, compatível com a vida
- d) A produção de O_2 é resultado da quebra da molécula de CO_2 absorvido pela planta na fase de claro.
- e) A produção de glicose ocorre em etapa separada da fase de claro, mas totalmente dependente da energia acumulada nesta fase.

31. (URCA-2010.1) Os animais que possuem coração com dois átrios e dois ventrículos, completamente separados são:

- a) lampreia e cavalo
- b) borboleta e perereca
- c) morcego e papagaio
- d) piaba e cururu
- e) jacaré e libélula

32. (URCA-2010.1) A cor do pêlo dos cães depende da ação de dois pares de genes: "B" determina a cor preta, e seu alelo "b", cor marrom. O gene epistático "I" inibe a manifestação de cor, e seu alelo "i" permite a manifestação da cor. Considerando que um casal de cães brancos de genótipo Bbli e bbii foram cruzados, a proporção esperada de cães pretos é:

- a) 1/4
- b) 1/8

- c) 3/8
- d) 3/16
- e) 1/32

33. (URCA-2010.1) O raquitismo resistente a vitamina "D" é uma situação fisiológica condicionada por um gen dominante ligada ao cromossomo X. Um casal cujo homem é normal e a mulher é afetada, tiveram uma menina normal. A probabilidade do nascimento de um menino também normal é:

- a) 25%
- b) 50%
- c) 75%
- d) 100%
- e) 0%

34. (URCA-2010.1) Caso alguém tenha um susto, como consequência sofra uma vasoconstrição e fique com taquicardia não deve entrar em pânico, pois isso é uma situação fisiológica normal provocada pelo aumento de adrenalina que é um hormônio produzido pelo(a):

- a) adeno-hipófise
- b) medula da supra-renal
- c) pâncreas
- d) glândula pineal
- e) fígado

35. (URCA-2010.1) As enzimas são substâncias que atuam em substratos específicos. Relacione corretamente a enzima com seu substrato:

- a) renina ----- ácido láctico
- b) ptialina ----- amido
- c) pepsina ----- gorduras
- d) amilase ----- proteína
- e) maltase ----- sacarose

36. (URCA-2010.1) Considere os variados tipos de parênquimas:

- I- amilífero III- clorofiliano
- II- aquífero IV- aerífero

Desses tecidos, o que fabrica produtos orgânicos e o que armazena esses produtos são, respectivamente:

- a) I e II
- b) I e III

- c) III e II
- d) III e I
- e) III e IV

37. (URCA-2010.1) Um sábio ditado popular que diz “nem tudo que parece é”, também se aplica à botânica, pois muitas estruturas chamadas popularmente de fruto na realidade são pseudo-frutos, tendo em vista que não são originados pelo ovário da flor. É exemplo de pseudo-fruto:

- a) manga
- b) sapoti
- c) castanha do Pará
- d) morango
- e) coco

38. (URCA-2010.1) O beribéri, doença que tem como sintomas a inflamação e degeneração dos nervos é causada por:

- a) um protozoário
- b) por um gene defeituoso
- c) um vírus
- d) deficiência de Biotina
- e) deficiência de vitamina B₁

39. (URCA-2010.1) Ocorre principalmente nos estados do Maranhão e Piauí, sendo constituída por palmeiras, sobretudo babaçu e carnaúba. O babaçu é explorado para produção de óleo e a carnaúba para produção de cera. Essa comunidade fitogeográfica brasileira é denominada de:

- a) floresta atlântica
- b) palmeirais
- c) zona de cocais
- d) campos
- e) estepes

40. (URCA-2010.1) Os fungos estão presentes em praticamente todos os ambientes terrestres e aquáticos. Sobre esses seres que habitam a terra a centenas de milhões de anos é correto afirmar:

- a) possuem parede celular de pepto-glucano
- b) são procariontes
- c) produzem seu próprio alimento
- d) tem digestão extracelular
- e) reproduzem-se exclusivamente de formas assexuadas

HISTÓRIA

41. (URCA-2010.1) Sobre as sociedades antigas que se desenvolveram na região conhecida no passado como Crescente Fértil, associe corretamente as colunas abaixo e a seguir escolha a alternativa que contém a seqüência CORRETA :

- 1) Egípsia () A organização político-administrativa sob o domínio dos sumérios deu-se em torno de várias cidades-estados que viviam em guerra disputando o controle central do território.
- 2) Mesopotâmica () Inicialmente se organizaram em clãs pastoris seminômades, dedicando-se à criação de gado e à agricultura, sob a liderança dos patriarcas.
- 3) Fenícia () Desempenharam importante papel no comércio do Mediterrâneo estabelecendo feitorias e colônias que eram usadas como entrepostos comerciais.
- 4) Hebraica () Com a conquista de todo o Oriente Médio fundaram um vasto Império que foi dividido em regiões administrativas chamadas satrapias sob o controle dos sátrapas.
- 5) Persa () Inicialmente a necessidade de irrigação levou à unificação regional de várias tribos independentes formando os nomos que eram governados por chefes locais, conhecidos como nomarcas.

- a) 2; 4; 5; 3; 1
b) 2; 4; 3; 5; 1
c) 2; 3; 5; 4; 1
d) 5; 4; 3; 2; 1
e) 5; 2; 3; 4; 1

42. (URCA-2010.1) Durante o chamado Período Clássico as duas principais cidades-estados gregas, Atenas e Esparta, possuíam características políticas distintas. Assinale a alternativa em que essas características estão CORRETAMENTE relacionadas:

- a) **Atenas:** sistema político oligárquico; **Esparta:** Estado monárquico e militarista.
b) **Atenas:** sistema político oligárquico; **Esparta:** democracia escravista
c) **Atenas:** democracia escravista; **Esparta:** sistema político oligárquico.
d) **Atenas:** Estado monárquico e militarista; **Esparta:** democracia escravista.
e) **Atenas:** Estado monárquico e militarista; **Esparta:** sistema político oligárquico.

43. (URCA-2010.1) Os conflitos de classe entre plebeus e patrícios marcaram a história social e política da antiga sociedade romana. A esse respeito é CORRETO afirmar que:

- a) Durante o período republicano os plebeus constituíam a maioria da população romana e dividiam com os patrícios o direito de participar das decisões políticas e os altos cargos da administração pública.
b) Durante o período republicano intensificaram-se os conflitos sociais entre plebeus e patrícios, resultando numa série de mudanças na legislação romana que ampliou os direitos políticos dos plebeus.
c) Durante toda a monarquia romana, os plebeus eram considerados propriedade da família patrícia e faziam todos os serviços, exceto ocupar cargos públicos, que eram exclusivos dos patrícios.
d) Os plebeus, apesar de serem considerados homens livres, tinham uma dependência pessoal com os patrícios, dependendo de seus favores e proteção para a realização de seus negócios particulares.

e) Após a aprovação da Lei das Doze Tábuas, durante o período republicano, os plebeus conquistaram o direito de integrar Senado romano.

44. (URCA-2010.1) “Tripla é pois a casa de Deus, que se crê una: embaixo (quer dizer, na Terra), uns rezam, outros combatem, outros ainda trabalham. As três ordens vivem juntas e não podem ser separadas...” Essa citação de um texto do século XI faz referência a (o):

- a) Civilização muçulmana
- b) Civilização Bizantina
- c) Império Romano do Ocidente
- d) Sociedade feudal européia
- e) Império Carolíngio

45. (URCA-2010.1) Entre os séculos XIV e XVI o Renascimento cultural e urbano fez parte do cenário de crise da sociedade feudal e transição para a sociedade capitalista. A esse respeito analise as afirmativas abaixo e assinale a alternativa CORRETA:

- I– A intensificação do trabalho servil e o conseqüente reaquecimento das atividades agrícolas, fixando a população rural no campo, explicam em grande parte o desenvolvimento das cidades nesse período.
 - II– Associado à ampliação das atividades econômicas e urbanas, o Renascimento cultural de caráter humanista e racionalista contribuiu para o questionamento e superação da sociedade feudal.
 - III– Nos centros urbanos, as Corporações de Ofício e as associações de mercadores desenvolviam um crescente controle da produção artesanal e das atividades comerciais enfraquecendo a influência da nobreza feudal.
- a) Todas as afirmativas estão corretas.
 - b) Somente a afirmativa II está correta.
 - c) Somente as afirmativas I e II estão corretas.
 - d) Somente as afirmativas I e III estão corretas.
 - e) Somente as afirmativas II e III estão corretas.

46. (URCA-2010.1) A Reforma Protestante e a Contra-Reforma constituíram duas faces das transformações sociais que abalaram a hegemonia da Igreja Católica no início da modernidade européia. A esse respeito todas as alternativas abaixo estão corretas, EXCETO:

- a) A Reforma Protestante foi um movimento puramente religioso iniciado fora da Igreja Católica e em oposição a ela.
- b) O desenvolvimento de uma cultura antropocêntrica durante o chamado Renascimento Cultural ofereceu as bases intelectuais para a realização da Reforma Protestante.
- c) A corrupção e os abusos da Igreja católica, como a prática de venda de cargos religiosos, indulgências e relíquias sagradas, estavam entre as principais críticas do movimento reformista.
- d) Os objetivos fundamentais da Contra-Reforma eram a contenção do protestantismo na Europa e a expansão do catolicismo para os continentes recém-descobertos.
- e) Entre as medidas repressivas empreendidas pela Contra-Reforma estão a reintrodução da Inquisição e a formulação do *Index*, configurando, assim, um clima de intolerância e perseguição religiosa.

47. (URCA-2010.1) A formação das monarquias nacionais durante a modernidade européia é fundamental na consolidação da sociedade capitalista. A esse respeito é CORRETO afirmar que:

- a) Desenvolveram-se prioritariamente em função do fortalecimento político da antiga nobreza feudal, fragilizada pela crise estrutural do sistema feudal.
- b) Organizaram-se em função da defesa do particularismo político e jurídico dos senhores feudais indispensáveis ao desenvolvimento comercial das cidades.
- c) Resultaram de uma ampla aliança política entre os interesses dos reis de concentração do poder político e fiscal e os interesses burgueses de proteção e incentivo ao desenvolvimento comercial.

- d) Inicialmente assumiram um caráter predominantemente laico, constitucionalista e parlamentarista, dividindo o poder político com a burguesia nascente.
- e) inicialmente sustentaram-se exclusivamente no direito romano abolindo os antigos privilégios sociais consagrados pelo direito consuetudinário feudal.

48. (URCA-2010.1) Diferentes práticas colonizadoras desenvolvidas no continente americano fizeram parte da expansão marítima e comercial européia entre os séculos XV e XVIII. A esse respeito analise as sentenças abaixo e assinale (V) para as afirmações verdadeiras e (F) para as afirmações falsas. Em seguida assinale a alternativa que contém a seqüência CORRETA:

- () A colonização do continente americano pode ser entendida como um dos desdobramentos da chamada política mercantilista desenvolvida pelas Monarquias Nacionais modernas.
 - () Submetidas ao exclusivismo colonial imposto pelas metrópoles, as colônias americanas funcionavam como fontes de matérias-primas para o desenvolvimento comercial e manufatureiro dos países europeus e como mercado de consumo para produtos europeus manufaturados.
 - () Diferentemente da colonização espanhola e portuguesa nas Américas, a colonização Inglesa não fez uso do trabalho escravo africano e adotou o regime de trabalho livre de imigrantes europeus.
 - () O trabalho escravo africano nas Américas contribuiu, decisivamente, como meio de transferência das rendas coloniais americanas para as metrópoles européias.
- a) F; V; V; F
 - b) F; V; V; V
 - c) V; F; V; F
 - d) V; V; F; V
 - e) V; V; V; V

49. (URCA-2010.1) Sobre os fatores que impulsionaram a expansão da colonização portuguesa para as regiões do interior do Brasil todas as opções abaixo estão corretas, EXCETO:

- a) A formação dos quilombos e as buscas de escravos fugidos.
- b) A busca de metais preciosos e o apressamento dos indígenas.
- c) O desenvolvimento das missões jesuíticas.
- d) A luta contra as invasões estrangeiras.
- e) O desenvolvimento da pecuária.

50. (URCA-2010.1) A sociedade colonial brasileira é invariavelmente definida como uma sociedade fortemente organizada na distinção entre senhores e escravos. No entanto, a existência de uma vasta população de homens livres, que não estavam na condição de senhores nem de escravos, também integrava a ordem social vigente. Sobre suas condições de vida e sobrevivência, assinale a alternativa CORRETA:

- a) Os segmentos mais pobres dessa população viviam completamente à margem de qualquer atividade produtiva desenvolvida na colônia e sem nenhuma "utilidade social".
- b) Formavam um grupo socialmente homogêneo, caracterizado pelas condições de extrema pobreza, oscilando entre a vadiagem, mendicância e a criminalidade.
- c) Nas regiões açucareiras faziam parte do contingente de agregados vinculados às famílias dos senhores de engenho a quem estavam submetidos por laços de dependência e solidariedade.
- d) Como homens livres podiam integrar indistintamente as Câmaras Municipais e participar da administração das vilas coloniais.
- e) Os segmentos ligados às atividades manufatureiras e comerciais nos incipientes centros urbanos coloniais gozavam de um elevado status social.

51. (URCA-2010.1) Os ideais liberais burgueses que alimentaram as Revoluções políticas e sociais nos países europeus, durante os séculos XVIII e XIX, acabaram influenciando os movimentos políticos e sociais que questionavam a ordem colonial no Brasil nesse período. A esse respeito é CORRETO afirmar que:

- a) Os ideais republicanos e abolicionistas estiveram presentes em todas as rebeliões coloniais desse período.
- b) A confluência de interesses entre as elites coloniais e os interesses da metrópole portuguesa favoreceu o desenvolvimento das idéias liberais no Brasil.
- c) Entre os principais ideais defendidos pela Inconfidência Mineira estavam a instauração de uma República e o fim da escravidão no Brasil.
- d) Restrito a defesa dos interesses das elites coloniais, as revoltas liberais desse período nunca chegaram a mobilizar os segmentos sociais mais pobres da sociedade.
- e) A Conjuração Baiana não foi um movimento restrito a questões políticas liberais, mas reivindicava mudanças sociais radicais como o fim da escravidão, das desigualdades raciais e dos privilégios de classe.

52. (URCA-2010.1) Analise o texto abaixo extraído de um documento inglês do final do século XVIII e assinale a alternativa INCORRETA:

“Com a finalidade de detectar a preguiça e a vilania, bem como recompensar os justos e diligentes, achei conveniente criar um registro de tempo feito por um supervisor; assim determino, e fica pelo presente determinado, que das cinco às oito horas e das sete às dez horas são quinze horas, das quais se tira 1,5 para o café da manhã, o almoço, etc. Haverá portanto treze horas e um serviço semi-regular...” (In: THOMPSON, E. P. **Costumes em comum**. São Paulo: Companhia das Letras, 1998).

- a) Trata-se de um documento relativo às transformações ocorridas na organização do trabalho durante a chamada Revolução Industrial Inglesa.

- b) Diz respeito ao desenvolvimento de uma nova concepção de tempo intimamente ligada à noção de produtividade e lucro, que está entre as principais mudanças ocorridas na organização do trabalho nesse período.
- c) “Preguiça e vilania” podem ser entendidas como formas de resistência cotidiana dos trabalhadores ao novo regime de trabalho industrial.
- d) Pode-se concluir que, apesar do rígido controle imposto aos trabalhadores na linha de produção, eles acabaram adquirindo uma maior autonomia em relação à realização e divisão das tarefas e ao ritmo da produção.
- e) Pode-se deduzir que punições e recompensas faziam parte das muitas estratégias de poder impostas cotidianamente aos trabalhadores para vencer sua resistência a esse novo regime de trabalho

53. (URCA-2010.1) Durante o século XIX, uma das mudanças mais relevantes para a história política contemporânea foi a consolidação do Estado Nacional e do sentimento nacionalista na Europa Ocidental. A esse respeito analise as afirmações abaixo e assinale a alternativa CORRETA:

- I– Estabelecendo certa continuidade com o Iluminismo francês do século XVIII, as idéias liberais de caráter predominantemente burguês ofereceram a base ideológica para a consolidação política do Estado Nacional.
 - II– No campo político, a consolidação do Estado Nacional representou uma nova reordenação das relações entre Estado e indivíduo baseada no direito à liberdade individual à propriedade privada.
 - III– No plano econômico, a consolidação do Estado Nacional representou a ruptura com as idéias mercantilistas criando condições para o desenvolvimento do capitalismo industrial em toda a Europa Ocidental.
- a) Todas as afirmativas estão corretas.
 - b) Apenas as afirmativas I e II estão corretas.
 - c) Apenas as afirmativas I e III estão corretas.
 - d) Apenas as alternativas II e III estão corretas.
 - e) Apenas a alternativa II está correta.

54. (URCA-2010.1) No Brasil as idéias liberais alimentaram o desenvolvimento dos movimentos republicano e abolicionista, que marcaram o fim da monarquia e do escravismo no final do século XIX. A esse respeito é CORRETO afirmar que:

- a) O movimento republicano pode ser caracterizado como um movimento político exclusivo das classes dominantes brasileiras insatisfeitas com a política imperial ainda atrelada aos interesses portugueses.
- b) O movimento republicano pode ser considerado como uma expressão política dos interesses da oligarquia cafeeicultora paulista e dos novos segmentos médios urbanos.
- c) A abolição da escravidão era uma das principais reivindicações do Partido Republicano Paulista.
- d) A aprovação da Lei Áurea em 1888, que determinou a extinção da escravidão no Brasil, enfraqueceu o movimento republicano e fortaleceu a monarquia brasileira.
- e) Uma das principais reivindicações dos movimentos republicano e abolicionista era o fim das desigualdades sociais e da discriminação racial no interior da sociedade brasileira.

55. (URCA-2010.1) A instauração do regime republicano no Brasil não conseguiu erradicar as antigas formas de poder oligárquico que permaneceram dominantes durante a chamada “Primeira República”. Levando em conta o contexto específico do Estado do Ceará nesse período é CORRETO afirmar que:

- a) Diferentemente da maioria dos Estados brasileiros e devido à existência de um movimento republicano bem estruturado e consolidado, houve uma forte resistência à consolidação de um governo oligárquico no Ceará.
- b) O controle do poder político local por grupos oligárquicos pode ser entendido como uma estratégia de conservar as antigas posições e privilégios dentro da nova estrutura republicana.

- c) Devido a sua tendência monarquista e restauradora, a Oligarquia Acciolina, que dominou o poder político no Ceará nas primeiras décadas da República, governou à margem da chamada “política dos governadores” empreendida pelo governo federal nesse período.
- d) A consolidação da base política da Oligarquia Acciolina deveu-se em grande parte a um amplo apoio popular, fruto da sua política econômica de combate à fome e à imigração de cearenses para outros Estados durante as secas.
- e) A crise política, que culminou com a deposição da Oligarquia Acciolina em 1912, pode ser entendida como uma mera recomposição das forças políticas oligárquicas sem qualquer participação popular.

56. (URCA-2010.1) Analise as sentenças abaixo sobre a chamada “Revolução de 30” e a instauração do “Estado Novo” no Brasil e assinale (V) para as afirmações verdadeiras e (F) para as afirmações falsas. A seguir assinale alternativa que contém a seqüência CORRETA:

- () O tenentismo com seu discurso de salvação nacional em oposição ao sistema oligárquico ofereceu a base ideológica da “Revolução de 30”.
- () A crise provocada pela cisão política entre as oligarquias agrárias, paulista e mineira, que detiveram hegemonia política durante toda a Primeira República, está entre os principais fatores que explicam a “Revolução de 30”.
- () A constituição do “Estado Novo” em 1936, liderado por Getúlio Vargas, representou a tentativa de assegurar a hegemonia política das antigas oligarquias agrárias em oposição ao tenentismo
- () O Estado Novo estruturou-se como um governo descentralizado e democrático garantindo a livre participação política da classe trabalhadora em organizações sindicais e partidárias.

- a) F; V; V; F
- b) V; F; F; V
- c) V; V; F; F
- d) F; F; V; F
- e) V; F; V; F

57. (URCA-2010.1) **Fez parte do cenário de expansão e desenvolvimento do capitalismo industrial europeu, no período que se estende da segunda metade do século XIX até a Primeira Guerra Mundial, todas as mudanças citadas abaixo, EXCETO:**

- a) Retração dos movimentos sindical, proletário e socialista devido às elevadas taxas de desemprego nos principais países industrializados.
- b) Acentuado crescimento demográfico e urbano gerando a formação de grandes metrópoles com graves problemas sociais.
- c) Uma revolução científico-tecnológica no campo dos transportes, do fornecimento de energia e do sistema de comunicação modificando profundamente o processo produtivo.
- d) Nova ocupação colonial realizada por países europeus em diferentes partes do planeta como a Ásia, África e Oceania.
- e) A emergência de disputas econômicas e territoriais de caráter internacional entre os países centrais do capitalismo europeu.

58. (URCA-2010.1) **Recentemente a televisão brasileira veiculou uma série de propagandas do projeto “Memórias reveladas”, desenvolvido pelo Arquivo Nacional, solicitando informações e documentos sobre desaparecidos no Brasil. Essas propagandas estão relacionadas:**

- a) Aos militantes comunistas desaparecidos no Brasil durante o Estado Novo.
- b) Aos pracinhas brasileiros que participaram das tropas militares enviadas à Itália durante a Segunda Guerra Mundial.
- c) Às vítimas do tráfico de mulheres para a rede de prostituição internacional.
- d) Às vítimas de seqüestros não solucionados pela polícia brasileira nas últimas décadas.
- e) Aos desaparecidos políticos no Brasil durante a ditadura Militar.

59. (URCA-2010.1) **Atualmente, a região do Cariri é reconhecida como um grande “Caldeirão” da cultura popular. Levando em conta o texto abaixo, analise as afirmações abaixo e assinale alternativa CORRETA:**

“A luta se travou em nome da civilização que penetrava no vale contra as velharias que nos prendiam ao passado. O zabumba tinha de desaparecer (...) Meu pai, José Alves de Figueiredo, prefeito naquela época, foi dos que mais denotadamente travaram luta contra o conjunto musical, tido como arcaico. Combatia-o em nome das coisas novas. Proibiu a exibição das bandas cabaçais em dias comuns e até nas feiras a desfilerem pelas ruas.” (FIGUEIREDO FILHO, J. A. **O folclore no Cariri**. Fortaleza: Imprensa Universitária, 1962).

- I– Historicamente essas práticas culturais nem sempre foram valorizadas e incorporadas ao processo de construção da identidade cultural da região.
- II– No conjunto das práticas culturais populares ainda vivas no Cariri podemos destacar o predomínio da influência cultural africana, visível nas romarias e renovações que compõem a religiosidade popular na região.
- III– A recente valorização da cultura popular na região coincidiu com a promoção do desenvolvimento social e humano das comunidades e grupos envolvidos nessas práticas culturais.

- a) Todas as afirmações estão corretas.
- b) A penas as alternativas I e II estão corretas.
- c) Apenas as alternativas II e III estão corretas
- d) Apenas a alternativa I está correta.
- e) Apenas a alternativa II está correta.

60. (URCA-2010.1) **O historiador inglês Eric Hobsbawm se refere à configuração histórica mundial do século XX como a “era dos extremos”. Todos os acontecimentos abaixo estão relacionados às profundas transformações históricas desse período, EXCETO:**

- a) O fim do Estado comunista soviético e desestruturação do bloco socialista do Leste Europeu.

- b) Expansão da política neoliberal e da globalização econômica.
- c) O fim da “corrida armamentista” nos países centrais da economia globalizada.
- d) Expansão da política intervencionista e militar americana na região do Oriente Médio.
- e) A emergência de novos pólos de poder político e econômico como Japão, China, União européia e Mercosul.