

UNIVERSIDADE FEDERAL DE ALAGOAS
POLÍCIA MILITAR DE ALAGOAS
CORPO DE BOMBEIROS MILITAR DE ALAGOAS
Comissão Permanente do Vestibular (COPEVE)

PSS - 2005

3º ANO DO ENSINO MÉDIO

INSTRUÇÕES

- Ao receber este caderno de prova verifique se contém um total de 32 questões, assim distribuídas:
Língua Portuguesa e Literatura Brasileira: questões de nºs 01 a 04;
Matemática: questões de nºs 05 a 08;
Biologia: questões de nºs 09 a 12;
Física: questões de nºs 13 a 16;
Química: questões de nºs 17 a 20;
Estudos Sociais: questões de nºs 21 a 28;
Língua Estrangeira: questões de nºs 29 a 32.
- Caso contrário, solicite ao fiscal da sala um outro caderno completo.
- Não serão aceitas reclamações posteriores.
- Cada Questão de Proposições Múltiplas consistirá de 5 (cinco) afirmações, numeradas de **00** a **44**, das quais algumas são verdadeiras, as outras são falsas, podendo ocorrer que todas as afirmações sejam verdadeiras ou que todas sejam falsas.
- As alternativas verdadeiras devem ser marcadas na folha de respostas na **coluna V** e as falsas, na **coluna F**.

ATENÇÃO

- Marque as respostas com caneta esferográfica azul ou preta com traços escuros conforme o modelo ●.
- Não serão permitidas rasuras.
- Não será permitida qualquer espécie de consulta.
- Você terá **3 horas e trinta minutos** para responder a todas as questões e fazer as marcações na **FOLHA DE RESPOSTAS**.
- A correção da prova será efetuada levando-se em conta **EXCLUSIVAMENTE** o conteúdo da **FOLHA DE RESPOSTAS**.
- Ao término da prova, devolva à mesa de fiscalização o Caderno de Questões juntamente com a **FOLHA DE RESPOSTAS** e assine a lista de presença.

Nº DE INSCRIÇÃO

NOME DO CANDIDATO

QUESTÕES DE PROPOSIÇÕES MÚLTIPLAS

Cada Questão de Proposições Múltiplas consiste em 5 (cinco) alternativas, numeradas de 0 0 a 4 4, das quais algumas são verdadeiras e outras, falsas, podendo ocorrer que todas as alternativas sejam verdadeiras ou que todas sejam falsas.

As alternativas verdadeiras devem ser marcadas na coluna **V** e as falsas, na coluna **F**.

LÍNGUA PORTUGUESA E LITERATURA BRASILEIRA

Atenção: As questões de números 1 a 3 baseiam-se no texto apresentado abaixo.

Muito bem. Voltemos a Olímpico.

Ele, para impressionar Glória e cantar logo de galo, comprou pimenta-malagueta das brabas na feira dos nordestinos e para mostrar à nova namorada o durão que era mastigou em plena polpa a fruta do diabo. Nem sequer tomou um copo de água para apagar o fogo nas entranhas. O ardor quase intolerável no entanto o enrijeceu, sem contar que Glória passou a obedecê-lo. Ele pensou: pois não é que sou um vencedor? E agarrou-se em Glória com a força de um zangão, ela lhe daria mel de abelhas e carnes fartas. Não se arrependeu um só instante de ter rompido com Macabéa pois seu destino era o de subir para um dia entrar no mundo dos outros. Ele tinha fome de ser outro. No mundo de Glória por exemplo, ele ia se locupletar, o frágil machinho. Deixaria enfim de ser o que sempre fora e que escondia até de si mesmo por vergonha de tal fraqueza: é que desde menino na verdade não passava de um coração solitário pulsando com dificuldade no espaço. O sertanejo é antes de tudo um paciente. Eu o perdôo.

Glória, querendo compensar o roubo do namorado da outra, convidou-a para tomar lanche de tarde, domingo, na sua casa. Soprар depois de morder? (Ah que história banal, mal agüento escrevê-la.)

(Clarice Lispector, **A hora da estrela**. Rio de Janeiro: J. Olympio, 1977, p. 79)

Instruções: Para responder às questões de números 1 a 4 assinale como VERDADEIRAS as afirmações corretas e como FALSAS as que não o são.

1. 0 0 - O texto apresenta fortes traços do uso estético da linguagem, assinalada pela presença de figuras, tais como metáforas.
- 1 1 - O aposto *o frágil machinho* que define a personagem justifica a afirmativa *Ele tinha fome de ser outro*, sintetizando, dessa forma, o caráter de Olímpico.
- 2 2 - (*Ah que história banal, mal agüento escrevê-la.*)
O segmento acima, isolado pelos parênteses, assinala a interferência, um tanto irônica, do narrador da história, Rodrigo S.M.
- 3 3 - Para garantir a clareza, a frase *querendo compensar o roubo do namorado da outra* deverá ser reescrita da seguinte maneira: querendo compensar o roubo praticado pelo namorado da outra.
- 4 4 - *O sertanejo é antes de tudo um paciente.*
Constata-se a paráfrase de uma afirmativa que se mantém como referência em nossa literatura, identificando uma obra do início do século XX, cujo autor relata a Guerra de Canudos.

2. 0 0 - *Ele, para impressionar Glória e cantar logo de galo, comprou pimenta-malagueta das brabas na feira dos nordestinos e para mostrar à nova namorada o durão que era mastigou em plena polpa a fruta do diabo.*

No segmento transcrito a linguagem aproxima-se bastante de formas coloquiais, acentuando o perfil de Olímpico, que viera do sertão da Paraíba e tinha uma resistência que provinha da *paixão por sua terra brava e rachada pela seca*.

- 1 1 - A razão que leva Olímpico a considerar-se um vencedor está no fato de ter obtido o respeito da namorada, depois de ter-lhe provado que era mesmo *durão*.

- 2 2 - *E agarrou-se em Glória com a força de um zangão, ela lhe daria mel de abelhas e carnes fartas.*

Há relação sintático-semântica de finalidade no segmento grifado acima.

- 3 3 - ... *sem contar que Glória passou a obedecê-lo.*

O verbo assinalado admite duas formas de regência, sendo correta a forma **obedecer-lhe**, considerada, aliás, preferível, de acordo com a norma culta, que trata o verbo como transitivo indireto.

- 4 4 - *O sertanejo é antes de tudo um paciente.*

Há intencional ambigüidade no uso da expressão assinalada acima, que pode ser entendida como aquele que sabe esperar com tranqüilidade e também como aquele que sofre, por exemplo, as vicissitudes do meio.

3. 0 0 - *Ele pensou: pois não é que sou um vencedor?*

O segmento grifado tem valor de substantivo, por ser termo essencial do período, com função sintática de complemento verbal.

- 1 1 - ... *um coração solitário pulsando com dificuldade no espaço.*

A oração subordinada reduzida de gerúndio equivale a uma oração subordinada de sentido adverbial, considerando-se o contexto.

- 2 2 - *O ardor quase intolerável no entanto o enrijeceu ...*

Considere a alteração da frase acima para O ardor quase intolerável das pimentas-malaguetas o enrijeceram. A concordância está correta, em respeito à norma culta.

- 3 3 - Considere as frases:

*Nem sequer tomou um copo de água ...
Nem sequer tomou de um copo com água ...*

É correto afirmar que, apesar da diferença de estrutura, ambas as frases têm o mesmo sentido.

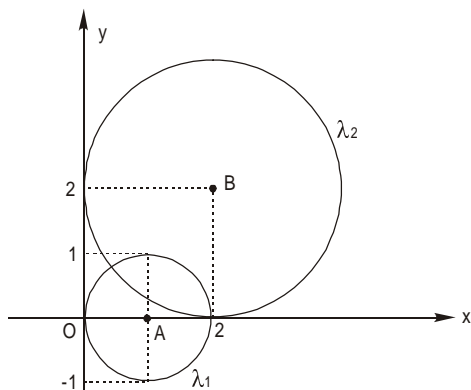
- 4 4 - ... *o durão que era mastigou ...
... é que desde menino na verdade não passava...*

Os segmentos grifados acima têm função sintática idêntica, considerando-se isoladamente cada um dos períodos em que se encontram.

4. 0 0 - Graciliano Ramos é autor de vários romances, alguns deles memorialistas, em que apresenta um painel da realidade do nordeste açucareiro, numa época de decadência dos antigos engenhos, como em **São Bernardo**.
- 1 1 - *Somos muitos Severinos iguais em tudo na vida...*
Os versos acima sintetizam a preocupação literária comum aos romances da década de 30, voltados para a realidade social brasileira, e também à poesia que se desenvolve na mesma época, como na obra de João Cabral de Melo Neto.
- 2 2 - *– Mas praquê você mentiu, herói!
– Não foi por querer não... quis contar o que tinha sucedido pra gente e quando reparei estava mentindo...*
O “herói sem nenhum caráter”, que participa do diálogo acima, é a personagem central de uma das primeiras obras de nosso modernismo, cujo autor é Mário de Andrade.
- 3 3 - *De repente do riso fez-se o pranto
Silencioso e branco como a bruma
E das bocas unidas fez-se a espuma
E das mãos espalmadas fez-se o espanto.*
A estrofe acima, de um poema de Vinicius de Moraes, aponta o fato de que há na poesia moderna preocupação com um eu-poético subjetivo e emotivo, com ênfase no sentido das palavras e não nas características formais.
- 4 4 - A obra de Guimarães Rosa situa-se na vertente regionalista, principalmente por sua linguagem pitoresca, que reproduz com certa fidelidade a fala de tipos sertanejos, em narrativas de inspiração lendária.

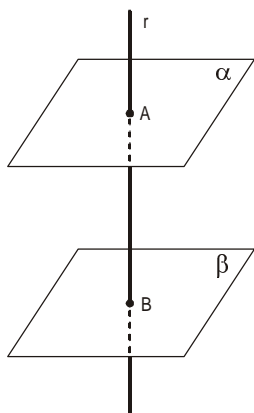
MATEMÁTICA

5. Num sistema de eixos cartesianos ortogonais, considere as circunferências λ_1 e λ_2 , de centros em A e B, respectivamente.



- 0 0 - A equação de λ_1 é $x^2 + y^2 - 2x = 0$
- 1 1 - O comprimento de λ_2 , na unidade de comprimento do sistema, é igual a 8π .
- 2 2 - O ponto $\left(-\frac{1}{2}; -3\right)$ pertence à reta \overleftrightarrow{AB} .
- 3 3 - A equação da reta não horizontal que passa pelo centro de λ_1 e tangencia λ_2 é $4x + 3y + 4 = 0$.
- 4 4 - No triângulo OAB, se $\alpha = \widehat{OAB}$ e $\beta = \widehat{ABO}$, então $\frac{\text{sen } \alpha}{\text{sen } \beta} = 2\sqrt{5}$.

6. Na figura abaixo têm-se os planos α e β , paralelos entre si, e a reta r , perpendicular a ambos e que intercepta α em A e β em B. A distância entre os planos é 8 cm.



- 0 0 - Se as retas s e t são tais que $s \subset \alpha$, $t \subset \beta$, $A \in s$ e $B \in t$, então s e t são paralelas entre si.
- 1 1 - O ponto B pertence à reta v , que intercepta α em C. Os pontos M e N são, respectivamente, os pontos médios de \overline{AB} e \overline{BC} . Se $AC = 6$ cm, o perímetro do triângulo BMN é igual a 12 cm.
- 2 2 - O ponto A pertence às retas s , t , u , que interceptam β nos pontos C, D e E, distintos de B. Se o triângulo CDE é equilátero, de lado 2 cm, o volume da pirâmide ACDE é igual a $\frac{8\sqrt{3}}{3}$ cm³.
- 3 3 - Uma esfera tangência os planos α e β nos pontos A e B. A área da superfície dessa esfera é igual a 256π cm².
- 4 4 - As retas s e t são, respectivamente, as intersecções de α e β com um plano perpendicular a ambos. Se a distância do ponto A à reta s é 5 cm, então a distância do ponto A à reta t é $\sqrt{89}$ cm.

7. Considere os números complexos $z_1 = 1 + \sqrt{3}i$, $z_2 = 1 - i$ e $z_3 = 2 - i$.

0 0 - O módulo do número complexo $z_1 \cdot z_2$ é $2\sqrt{2}$.

1 1 - O número complexo $\frac{z_2}{z_3}$ é um imaginário puro.

2 2 - O conjugado de $(z_1)^2$ é $-2 \cdot (1 + \sqrt{3}i)$.

3 3 - z_3 é raiz cúbica de $2 - 10i$.

4 4 - A forma trigonométrica de $z_1 + z_2 - z_3$ é

$$\sqrt{3} \cdot \left(\cos \frac{\pi}{2} + i \cdot \operatorname{sen} \frac{\pi}{2} \right).$$

8. Considere os polinômios $p = x^3 - \frac{3}{2}x^2 + m$ e $q = 2x^2 + kx - 1$, em que k e m são números reais.

0 0 - Se $m = \frac{1}{2}$, o polinômio p admite uma única raiz real.

1 1 - Se $k = 1$, a maior raiz real do polinômio q é um número inteiro.

2 2 - Se $m = 1$ e $k = 2$, o resto da divisão de p por q é $3x + \frac{3}{2}$.

3 3 - Se o resto da divisão de p por $x + 1$ é igual a -1 , então $m = \frac{3}{2}$.

4 4 - Não existe valor de k que torne q um trinômio quadrado perfeito.

BIOLOGIA

9. A diversidade dos seres vivos é formada por organismos estruturalmente bastante diferentes. Esses organismos são classificados num sistema de cinco reinos de acordo com a presença ou ausência de determinadas características. Cada um dos reinos subdivide-se em grupos menores, alguns deles abordados abaixo quanto a aspectos anatômicos ou à sua importância para a espécie humana.

0 0 - Alguns vírus são formados apenas pelo nucleocapsídeo, ou seja, pelo ácido nucléico envolto pela cápsula protéica. Outros, no entanto, possuem um envoltório ou envelope externo ao nucleocapsídeo e são denominados vírus capsulados ou envelopados.

1 1 - Dengue, febre amarela e hepatite são doenças humanas causadas por vírus, enquanto que a cólera, a caxumba e a febre maculosa são moléstias causadas por bactérias.

2 2 - Os esquemas abaixo representam certas estruturas das angiospermas.



I



III



V



II



IV



VI

As monocotiledôneas podem ser identificadas pela presença de I, III e V, e as dicotiledôneas por II, IV e VI.

3 3 - Os nematódeos são invertebrados que vivem em muitos ambientes diferentes e que possuem diversos modos de vida, desde a vida-livre até o parasitismo em plantas e animais. Entre os nematódeos parasitas do homem está o causador do amarelão, doença comum nos meios rurais de nosso país. No campo, essa doença pode ser evitada pelo uso de calçados.

4 4 - Os cordados vertebrados caracterizam-se por possuírem notocorda no embrião, fendas faríngeas que se originam durante a fase embrionária e podem desaparecer ou persistir na fase adulta, além de um sistema nervoso dorsal que é um tubo oco.

10. As diferentes partes das angiospermas apresentam estrutura apropriada à realização de determinadas funções. Assim, é possível distinguir partes ou órgãos capazes de realizar funções relacionadas à nutrição, às trocas gasosas, ao equilíbrio hídrico, à reserva de nutrientes, entre outras. Além disso, as plantas podem reagir a estímulos ambientais porque possuem hormônios que atuam sobre seu crescimento e desenvolvimento.

0 0 - Prepararam-se quatro tubos de ensaio (I, II, III e IV) com quantidades iguais de solução nutritiva. Em cada um deles mergulhou-se a raiz, ou parte dela, de plantas da mesma espécie e do mesmo tamanho, conforme a lista abaixo.

I. raiz inteira

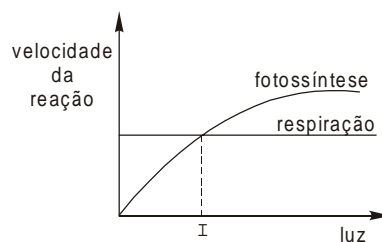
II. coifa e zona lisa

III. zona pilífera

IV. zona suberosa

Verificou-se que houve absorção, em quantidades aproximadamente iguais, somente nas tubos I e III.

1 1 - O gráfico abaixo mostra a velocidade dos processos de fotossíntese e de respiração de uma planta em função da intensidade luminosa.



Mantida durante uma semana na intensidade luminosa I, a planta consegue acumular reservas suficientes para crescer normalmente.

2 2 - Os parênquimas de reserva das plantas geralmente são encontrados em órgãos que não ficam expostos à luz, como raízes e caules subterrâneos. No caso da batatinha-inglesa, a função de reserva é desempenhada por determinadas partes do caule, ao passo que na cenoura essa função é realizada pela raiz principal.

3 3 - Os estômatos geralmente são encontrados na epiderme inferior das folhas e compreendem duas células clorofiladas, as células estomáticas, dispostas de modo a deixar entre elas um orifício, o ostíolo. As demais células da epiderme são aclorofiladas.

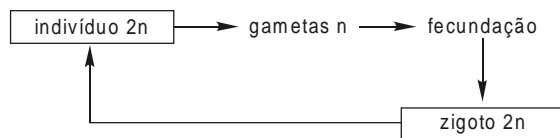
4 4 - Uma planta envasada, mantida no interior da casa, cresce encurvando-se em direção à janela. Isso é explicado pela migração da auxina do lado não iluminado para o lado iluminado do caule, promovendo um crescimento maior, por distensão das células, no lado do caule que não recebe luz direta.

11. O corpo humano é formado por estruturas diferentes que realizam as funções necessárias para uma vida sadia. Os alimentos são processados por diversos órgãos antes de serem absorvidos, o sistema respiratório faz com que o oxigênio possa chegar ao sangue e, conseqüentemente, a todas as células, e o sistema urinário encarrega-se de eliminar substâncias inaproveitáveis e tóxicas. Todas essas funções, além de outras, são coordenadas pelo sistema nervoso ou por secreções endócrinas.

- 0 0 - Durante a digestão há inativação da enzima lipase quando o fígado produz bile em quantidade insuficiente.
- 1 1 - Quando o volume da caixa torácica aumenta, os músculos intercostais estão contraídos e o diafragma abaixa, havendo entrada de ar nos pulmões.
- 2 2 - A urina de uma pessoa sadia contém água, ácido úrico, glicose e cloreto de sódio. Todas essas substâncias passaram pelo processo de ultrafiltração que ocorre nos glomérulos.
- 3 3 - No reflexo patelar, a transmissão dos estímulos sensoriais para os neurônios motores da perna é executada pela substância cinzenta do cérebro.
- 4 4 - O sistema nervoso simpático age sobre o coração acelerando os batimentos cardíacos e diminuindo a pressão sangüínea.

12. Os animais pluricelulares podem utilizar diversos métodos reprodutivos sexuais, sendo que em todos eles os mecanismos empregados favorecem a variabilidade genética das populações. Além disso, muitos animais apresentam diferentes tipos de desenvolvimento pós-embriônico, os quais envolvem diversos tipos de processos morfogenéticos. No caso específico da reprodução humana, os processos relacionados a ela são controlados por determinados hormônios.

- 0 0 - Um dos processos capazes de impedir a autofecundação em espécies hermafroditas é a protandria.
- 1 1 - Em praticamente todos os animais ocorre o ciclo de vida esquematizado abaixo.

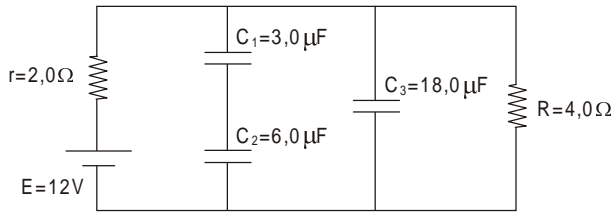


Nele a meiose é sempre gamética.

- 2 2 - Nos animais com celoma verdadeiro, os órgãos internos situam-se no interior de uma cavidade limitada, externamente, por um epitélio de origem mesodérmica e, internamente, por um epitélio de origem endodérmica.
- 3 3 - Os tipos de desenvolvimento de uma borboleta (I) e de uma traça-dos-livros (II) estão esquematizados abaixo.
I. ovo → lagarta → pupa → adulto
II. ovo → jovem → adulto
O fenômeno da metamorfose só ocorre em I.
- 4 4 - Na espécie humana, a produção de gametas e o aparecimento dos caracteres sexuais secundários estão relacionados a hormônios sexuais. A adenohipófise produz, entre outros, o hormônio luteinizante (LH). No sexo masculino, o LH atua sobre as células intersticiais dos testículos, estimulando a produção de andrógenos, dos quais o mais importante é a testosterona que regula o aparecimento dos caracteres sexuais secundários.

FÍSICA

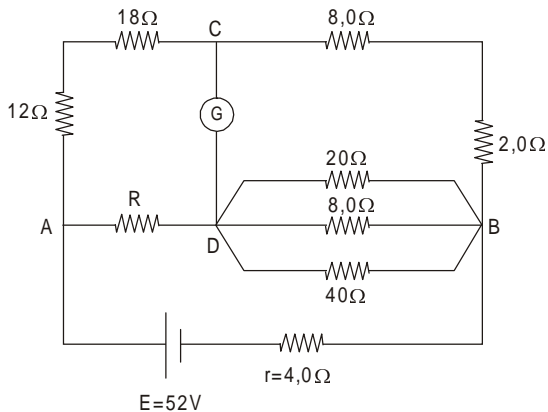
13. Considere o circuito constituído por um gerador, um resistor ôhmico e três capacitores, como mostra o esquema abaixo.



De acordo com o esquema e os valores nele indicados, analise as afirmações que seguem.

- 0 0 - A capacidade do capacitor equivalente à associação de capacitores representada no esquema vale $6,0 \mu\text{F}$.
- 1 1 - A carga elétrica armazenada no capacitor C_2 é o dobro da armazenada em C_1 .
- 2 2 - A energia potencial elétrica armazenada em C_3 vale $5,76 \cdot 10^{-4} \text{ J}$.
- 3 3 - A ddp nos terminais do capacitor C_1 vale $\frac{16}{3} \text{ V}$.
- 4 4 - A potência elétrica total dissipada no circuito vale 24 W .

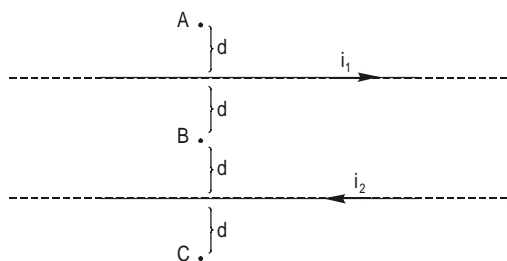
14. Considere o circuito elétrico esquematizado abaixo.



Sabendo que o galvanômetro G não acusa passagem de corrente elétrica analise, considerando os dados do esquema, as afirmações que seguem.

- 0 0 - A resistência R vale 15Ω .
- 1 1 - A resistência equivalente entre A e B vale 40Ω .
- 2 2 - A ddp entre A e B vale 40 V .
- 3 3 - A potência elétrica dissipada no resistor de 20Ω vale $5,0 \text{ W}$.
- 4 4 - A intensidade da corrente elétrica no resistor de 18Ω vale $2,0 \text{ A}$.

15. Dois fios retilíneos, longos e paralelos, são percorridos por correntes elétricas de sentidos opostos e intensidades i_1 e i_2 . Considere os pontos A, B e C, próximos aos condutores, como representa a figura.



Analise as afirmações que seguem.

- 0 0 - A força magnética entre os fios é de atração.
- 1 1 - Se as intensidades de corrente i_1 e i_2 forem iguais, o campo magnético resultante em B será nulo.
- 2 2 - campo magnético resultante no ponto C será nulo se $i_1 = 3 i_2$.
- 3 3 - Se i_1 e i_2 forem iguais, o campo magnético resultante em A e em C será perpendicular ao plano da figura e voltada para o leitor.
- 4 4 - Se for invertido o sentido de uma das correntes o campo magnético resultante em A poderá ser nulo.

16. Analise as afirmações que seguem.

- 0 0 - Um transformador elétrico tem como principal função transformar tensão alternada em contínua.
- 1 1 - Durante a introdução de um dos pólos de um ímã, em forma de barra, no interior de um solenóide em circuito aberto, desenvolve-se uma corrente elétrica que circula pela bobina.
- 2 2 - Tem-se duas barras de ferro aparentemente idênticas, porém uma imantada e a outra não. Utilizando somente as duas barras é possível determinar qual delas está imantada.
- 3 3 - Numa campanha elétrica pode-se substituir o eletroímã por um ímã permanente sem alterar o funcionamento.
- 4 4 - Uma bobina P é ligada a uma bateria mediante uma chave interruptora C e, próximo a P, é colocado outra bobina Q, coaxialmente. Quando se fecha a chave C, o fluxo magnético através de Q não depende de número de espiras na bobina P.

CLASSIFICAÇÃO PERIÓDICA DOS ELEMENTOS

Com massas atômicas referidas ao isótopo 12 do Carbono

1 H 1,01	2 He 4,00											13 B 10,8	14 C 12,0	15 N 14,0	16 O 16,0	17 F 19,0	18 Ne 20,2																		
3 Li 6,94	4 Be 9,01											5 Al 27,0	6 Si 28,1	7 P 31,0	8 S 32,1	9 Cl 35,5	10 Ar 39,9																		
11 Na 23,0	12 Mg 24,3	3 Al 27,0	4 Si 28,1	5 P 31,0	6 S 32,1	7 Cl 35,5	8 Ar 39,9	9 K 39,1	10 Ca 40,1	11 Sc 45,0	12 Ti 47,9	13 V 50,9	14 Cr 52,0	15 Mn 54,9	16 Fe 55,8	17 Co 58,9	18 Ni 58,7	19 Cu 63,5	20 Zn 65,4	21 Ga 69,7	22 Ge 72,6	23 As 74,9	24 Se 79,0	25 Br 79,9	26 Kr 83,8										
37 Rb 85,5	38 Sr 87,6	39 Y 88,9	40 Zr 91,2	41 Nb 92,9	42 Mo 96,0	43 Tc (99)	44 Ru 101	45 Rh 103	46 Pd 106	47 Ag 108	48 Cd 112	49 In 115	50 Sn 119	51 Sb 122	52 Te 128	53 I 127	54 Xe 131	55 Cs 133	56 Ba 137	57-71 Série dos Lantanídeos	72 Hf 179	73 Ta 181	74 W 184	75 Re 186	76 Os 190	77 Ir 192	78 Pt 195	79 Au 197	80 Hg 201	81 Tl 204	82 Pb 207	83 Bi 209	84 Po (210)	85 At (210)	86 Rn (222)
87 Fr (223)	88 Ra (226)	89-103 Série dos Actinídeos	104 Rf	105 Db	106 Sg	107 Bh	108 Hs	109 Mt	110 Uun	111 Uuu	112 Uub																								

Série dos Lantanídeos

Número Atômico	57 La 139	58 Ce 140	59 Pr 141	60 Nd 144	61 Pm (147)	62 Sm 150	63 Eu 152	64 Gd 157	65 Tb 159	66 Dy 163	67 Ho 165	68 Er 167	69 Tm 169	70 Yb 173	71 Lu 175
----------------	-----------------	-----------------	-----------------	-----------------	-------------------	-----------------	-----------------	-----------------	-----------------	-----------------	-----------------	-----------------	-----------------	-----------------	-----------------

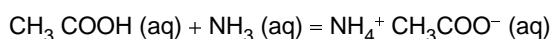
Série dos Actinídeos

Massa Atômica () = N° de massa do isótopo mais estável	89 Ac (227)	90 Th 232	91 Pa (231)	92 U 238	93 Np (237)	94 Pu (242)	95 Am (243)	96 Cm (247)	97 Bk (247)	98 Cf (251)	99 Es (254)	100 Fm (253)	101 Md (256)	102 No (253)	103 Lr (257)
--	-------------------	-----------------	-------------------	----------------	-------------------	-------------------	-------------------	-------------------	-------------------	-------------------	-------------------	--------------------	--------------------	--------------------	--------------------

17. Considere as seguintes informações, à temperatura de 25 °C:

- 100 mL de uma solução aquosa de ácido acético de concentração 0,10 mol/L
- 50 mL de uma solução aquosa de amônia de concentração 0,20 mol/L

Constante de ionização do ácido acético = $1,8 \times 10^{-5}$
 Constante de ionização da amônia = $1,8 \times 10^{-5}$



Analise as afirmações que seguem.

- 0 0 - Em 50 mL de solução aquosa de ácido acético a concentração de íons acetato é igual a 0,10 mol/L.
- 1 1 - Adicionando-se 50 mL da solução de amônia a 100 mL da solução de ácido acético o pH resultante é igual a 7.
- 2 2 - Uma solução aquosa de acetato de amônio de concentração 0,10 mol/L deve ser alcalina, ou seja, $[\text{OH}^-] > [\text{H}^+]$.
- 3 3 - Em uma solução aquosa de amônia há o equilíbrio químico $\text{NH}_3\text{(aq)} + \text{H}_2\text{O}(\ell) \rightleftharpoons \text{NH}_4^+\text{(aq)} + \text{OH}^-\text{(aq)}$.
- 4 4 - A concentração de OH^- na solução de amônia é maior do que a concentração de H^+ na solução de ácido acético.

18. Peróxido de hidrogênio (H_2O_2) em solução aquosa ácida (H^+ (aq)) reage com permanganato de potássio (KMnO_4). Há formação de Mn^{2+} (aq) e liberação de O_2 (g).

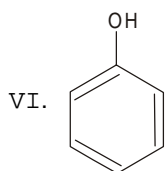
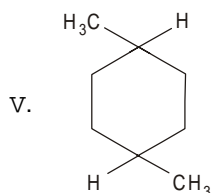
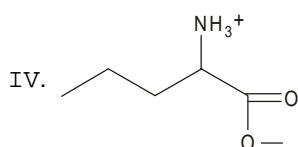
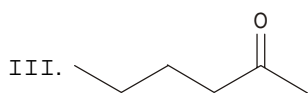
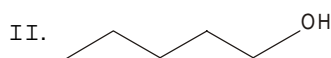
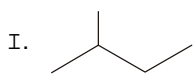
Informação:

O peróxido de hidrogênio contém o grupo peróxido representado por $(-\text{O}-\text{O}-)$

Analise as afirmações abaixo.

- 0 0 - A equação que representa essa reação é $5 \text{H}_2\text{O}_2\text{(aq)} + 2 \text{MnO}_4^-\text{(aq)} + 6 \text{H}^+\text{(aq)} \rightarrow 2 \text{Mn}^{2+}\text{(aq)} + 8 \text{H}_2\text{O}(\ell) + 5 \text{O}_2\text{(g)}$
- 1 1 - Nessa reação o permanganato de potássio age como um oxidante.
- 2 2 - Nessa reação o número de oxidação do manganês varia de -2 para +2.
- 3 3 - Na molécula de oxigênio produzido nessa reação o número de carga é igual a -2.
- 4 4 - Nessa reação a água oxigenada (solução aquosa de H_2O_2) atua como um redutor.

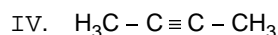
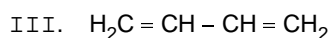
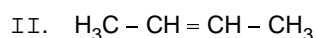
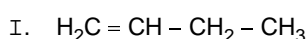
19. Considere os compostos orgânicos representados por:



Analise os compostos representados .

- 0 0 - Dois deles são aromáticos.
 1 1 - Dois deles são hidrocarbonetos.
 2 2 - Dois deles representam cetonas.
 3 3 - O composto V é um dimetilcicloexano.
 4 4 - O único composto que forma sais quer reagindo com ácidos ou com bases é o IV.

20. Considere os hidrocarbonetos representados pelas fórmulas:



Analise as afirmações, quanto a esses compostos.

- 0 0 - Na queima total de 1 mol, o composto III produz a mesma quantidade de CO_2 e de H_2O que o composto I.
 1 1 - Na oxidação do composto III pode-se formar o ácido oxálico ($HOOC - COOH$).
 2 2 - Na redução total, com H_2 e catalisador, todos levam ao n-butano.
 3 3 - O único que por oxidação origina o ácido etanóico é o IV.
 4 4 - Na redução total de 1 mol, o composto IV necessita de mesma quantidade de H_2 que o composto III.

ESTUDOS SOCIAIS

21. Analise o texto.

O principal, o que sem demora iniciei, o de que dependiam todos os outros, segundo creio, foi estabelecer alguma ordem na Administração. Havia em Palmeira [dos Índios] inúmeros prefeitos: os cobradores de impostos, o Comandante do Destacamento, os soldados, outros que desejavam administrar. Cada pedaço do Município tinha um administrador particular, com Prefeitos Coronéis e Prefeitos inspetores de quarteirões. Os fiscais, esses, resolviam questões de polícia e advogavam. Para que semelhante anomalia desaparecesse lutei com tenacidade e encontrei obstáculos dentro da Prefeitura e fora dela – dentro, uma resistência mole, suave, de algodão em rama; fora, uma campanha sorna, oblíqua, carregada de bÍlis. Pensava uns que tudo ia bem nas mãos de Nosso Senhor, que administrava melhor do que todos nós; outros me davam três meses para levar um tiro.

(Graciliano Ramos. <http://geocities.yahoo.com.br>)

Graciliano Ramos relata, ao Governo do Estado de Alagoas, aspectos de sua administração na Prefeitura de Palmeira dos Índios, em 1928. Considerando o contexto histórico brasileiro no qual esse relato está inserido, pode-se afirmar que:

- 0 0 - Os governos locais eram demasiadamente vulneráveis às interferências de proprietários rurais e de seus aliados políticos.
 1 1 - Os prefeitos municipais, por serem eleitos pelo povo, tinham que submeter os resultados de seu governo à aprovação da população local.
 2 2 - O sistema de concursos públicos implantado após a proclamação da República proporcionou a profissionalização das funções públicas.
 3 3 - As decisões políticas estavam condicionadas mais aos interesses de grupos locais ou regionais do que aos de campanha eleitoral.
 4 4 - A estrutura política e administrativa dependia tanto das relações de favores e de compadrio que qualquer alteração poderia representar uma “de-gola”.

22. Considere a ilustração e os trechos do poema “Carta a Stalingrado”, de Carlos Drummond de Andrade.



A poesia fugiu dos livros, agora está nos jornais.
 Os telegramas de Moscou repetem Homero.
 Mas Homero é velho. Os telegramas cantam um mundo novo
 que nós, na escuridão, ignorávamos.
 Fomos encontrá-lo em ti, cidade destruída,
 na paz de tuas ruas mortas mas não conformadas,
 no teu arquejo de vida mais forte que o estouro das bombas,
 na tua fria vontade de resistir. (...)
 Não há mais livros para ler, nem teatros funcionando nem
 trabalho nas fábricas,
 todos morreram, estropiaram-se, os últimos defendem peda-
 ços
 negros de parede,
 mas a vida em ti é prodigiosa e pulula como insetos ao sol,
 ó minha louca Stalingrado! (...)
 Em teu chão calcinado onde apodrecem cadáveres,
 a grande Cidade de amanhã erguerá a sua Ordem.

(In: Mario Schmidt. **Nova História crítica**. São Paulo: Nova Geração, 2005. p. 586 e 589)

Relacione o poema de Drummond ao cartaz alusivo à participação do Brasil na Segunda Guerra Mundial.

- 0 0 - O poema e o cartaz contêm evidências históricas que comprovam o posicionamento de setores da sociedade brasileira contra os nazi-fascistas.
- 1 1 - O cartaz é uma prova documental de que o presidente Getúlio Vargas defendia e apoiava financeiramente as forças armadas de Hitler e de Mussolini.
- 2 2 - Carlos Drummond expressa no poema seu apoio incondicional à luta contra um país do Leste Europeu que adotava o sistema de governo socialista.
- 3 3 - O cartaz comprova a atuação, a contribuição financeira e o engajamento de brasileiros na guerra ao lado do chamado “países aliados”.
- 4 4 - Os conteúdos do poema e do cartaz refletiam idéias de setores sociais que defendiam o autoritarismo vigente no país.

23. Considere as duas imagens.

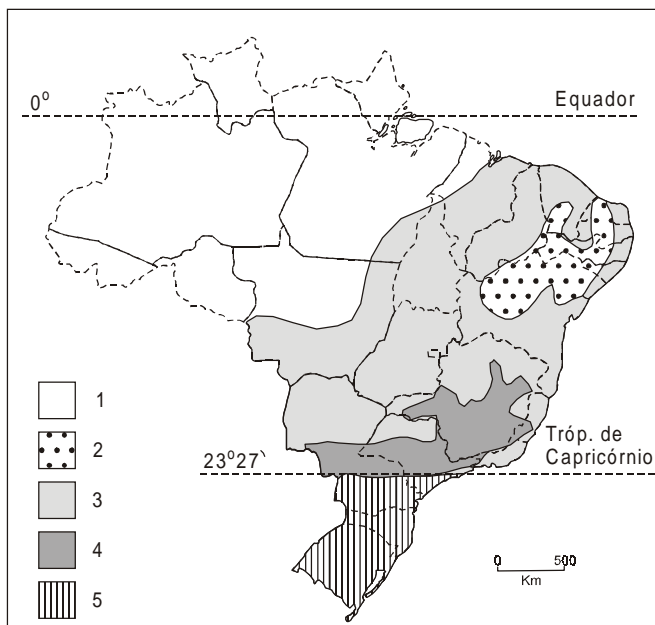


(Desafios do desenvolvimento. Outubro de 2004, ano 1, n. 3, p.11 e 45)

Analise as imagens e as afirmações.

- 0 0 - O transporte rodoviário no Brasil passou a ser desenvolvido a partir dos governos militares na década de 1960, mas teve sua implantação interrompida durante a crise do petróleo no final da década de 1970.
- 1 1 - Atualmente se considera que um dos grandes entraves às atividades produtivas no Brasil está no setor de infra-estrutura de transportes que é cada vez mais insuficiente para a crescente demanda.
- 2 2 - A falta de conservação das rodovias ou o excesso de veículos representam elevação dos custos dos fretes fazendo com que os produtos se tornem mais caros e diminua a competitividade dos produtos brasileiros no mercado internacional.
- 3 3 - Recentemente, várias rodovias das regiões Sudeste e Centro-Oeste deixaram de ser recuperadas em função da sensível diminuição do tráfego, pois grande parte das mercadorias passou a ser transportada por hidrovias.
- 4 4 - A atual política de construção e recuperação das ferrovias recém privatizadas tem alterado substancialmente o papel do transporte rodoviário no País, sobretudo no que se refere à movimentação de cargas.

24. A tropicalidade do território brasileiro já foi utilizada para inserir o País no rol dos países produtores de gêneros tropicais para exportação, para camuflar as verdadeiras causas do subdesenvolvimento e até para se transformar em canção popular: *moro num país tropical, abençoado por Deus e bonito por natureza*. No entanto, para a geografia, a tropicalidade do Brasil tem um outro significado. Observe o mapa dos tipos de clima e analise as afirmações.



(Adaptado de J. B. Conti, In J. L. S. Ross. **Geografia do Brasil**. São Paulo: Edusp, 1998. p. 109)

- 0 0 - A área 1 é o domínio do clima equatorial cujas principais características são altas temperaturas durante todo o ano e altos índices anuais de precipitação. Nessa área, o clima exerce forte influência sobre a vegetação e sobre a densa rede hidrográfica.
- 1 1 - Os baixos índices pluviométricos representam a principal característica do clima da área 2. As chuvas, além de apresentarem pequeno volume anual ainda são concentradas em poucos meses do ano, o que cria ambientes ressequidos, propícios ao aparecimento de vegetação xerófila.
- 2 2 - O clima predominante na área 3 é o tropical. Embora ocupe uma vasta extensão territorial esse clima se caracteriza pela homogeneidade. Tanto nas áreas interioranas como no litoral, as chuvas se concentram nos meses de verão e as secas pronunciadas ocorrem de maio a outubro. As temperaturas têm grande variação, sobretudo no inverno. Refletindo as diferenças de temperatura ocorrem vários tipos de vegetação, com destaque para o cerrado e a floresta tropical.
- 3 3 - Na área 4 está o maior conjunto de terras altas do País e essa condição é fundamental para o aparecimento do clima tropical de altitude. Apesar do grande volume de chuvas, o fator altitude interfere na temperatura que sofre grande variação anual.
- 4 4 - A localização da área 5, ao sul do trópico de Capricórnio, garante condições climáticas especiais. Ali é o domínio do clima subtropical, o único no País a sofrer a influência das massas polares que atingem a região nos meses de outono e inverno fazendo as temperaturas baixarem consideravelmente. As chuvas estão concentradas no verão. A vegetação de campos reflete as baixas temperaturas da área.

25. *Maquiavel não foi um moralista nem procurou redefinir valores como o fizeram Spinoza, Hobbes etc. (...) Ao afirmar, por exemplo, que “a um príncipe não é necessário possuir todas as qualidades, mas é necessário parecer tê-las”, ou que “as violências devem ser feitas todas ao mesmo tempo, a fim de que seu gosto, persistindo menos tempo, ofenda menos”, Maquiavel parece sugerir que a boa ação política não deve levar em conta valores que sejam incapazes de garantir o seu sucesso(...).*

(Newton Bignotto)

A partir do texto pode-se afirmar que:

- 0 0 - Maquiavel defendia o ideal do bom governo, segundo o qual o governante exerce suas funções pautado pelos valores cristãos, tendo em vista o bem comum.
- 1 1 - A filosofia de Maquiavel caracteriza-se por operar uma dissociação entre ética e política.
- 2 2 - Maquiavel recusa os valores que fundamentam a ética e a moral.
- 3 3 - Maquiavel é o precursor do pragmatismo.
- 4 4 - Para Maquiavel a política não é e não deveria ser pautada por nenhuma finalidade moral.

26. *Em suma, todos os materiais do pensamento são derivados da sensação externa ou interna, e à mente e à vontade compete apenas misturar e compor esses materiais.*

(David Hume)

A partir do texto é possível caracterizar David Hume como um:

- 0 0 - Filósofo racionalista de matriz cartesiana.
- 1 1 - Filósofo empirista para o qual o conhecimento é derivado da experiência.
- 2 2 - Filósofo relativista para quem as sensações são critérios suficientes da verdade.
- 3 3 - Um partidário de teses *lockeanas* sobre a origem das idéias e do conhecimento.
- 4 4 - Filósofo positivista para quem toda proposição deve ser submetida à análise lógica e testada empiricamente.

27. A educação tem um papel fundamental para Durkheim porque:

- 0 0 - Significa a oportunidade de resolver a luta de classes ao permitir a ascensão social das classes inferiores.
- 1 1 - Forma a consciência coletiva no indivíduo, introduzindo-o no mundo social, com suas regras, valores e hierarquias.
- 2 2 - Reforça o egoísmo ao destacar os talentos particulares e favorecer o individualismo.
- 3 3 - Representa o processo de socialização da criança nos padrões de comportamento, valores, papéis, pensamentos do mundo adulto.
- 4 4 - Estimula a crítica ao estado e às instituições sociais, como, por exemplo, a família.

28. Analise as afirmações abaixo sobre as instituições sociais.

- 0 0 - São importantes porque estabelecem padrões e regras de comportamento que dão continuidade ao grupo social.
- 1 1 - Determinam papéis sociais inter-relacionados, com responsabilidades e *status* diferentes, como, por exemplo, os papéis de professor e aluno.
- 2 2 - Deveriam ser abolidas porque impedem que o indivíduo fique livre dos grupos sociais e viva de acordo com suas próprias regras.
- 3 3 - São responsáveis pelas nossas ações rotineiras e, com isso, permitem a previsibilidade das ações dos indivíduos e grupos.
- 4 4 - Dizem respeito apenas às sociedades tradicionais, pois, na sociedade moderna, foram abolidas por não terem mais nenhuma função social.

INGLÊS

Atenção: Para responder às questões de números 29 a 32 considere o texto abaixo.

From a Plant, LDL Control

By Sally Squires

First, there were healthy "margarine-like" spreads. Then [TO COME] orange juice, followed by yogurt, granola bars, "rice milk," cheese, and now, chocolate bars.

A growing number of popular foods [TO FORTIFY] with natural plant substances that lower so-called bad cholesterol – low density lipoprotein (LDL) – by 10 to 15 percent. "Major sectors of the food arena are seeing these materials being added," said Peter J.H. Jones, professor of dietetics and human nutrition at McGill University in Montreal, who [TO RECEIVE] food industry funding for his research. "The efficacy is indisputable. The sky's the limit because you can put this stuff into anything. It has no taste, no after-odor, no negative 'mouth feel'".

Combine the plant additives with some other dietary changes – reduce fried food and products with trans fat, eat more fiber and beans, some nuts, a little soy and consume fewer egg yolks and other cholesterol-rich food – "and you can get a total reduction in LDL of 25 percent," said Jones. That approaches what prescription statin drugs can do. Plus, there's evidence that these foods can help reduce the dose of statins needed for those who can't get their blood cholesterol levels lower with diet changes alone.

Known as sterols and stanols, these substances are the plant world's version of cholesterol, but they [TO ADD] to heart disease risk. They lower LDL levels because they are absorbed preferentially in the intestine, edging out other cholesterol, which then gets eliminated from the body. In 2001, the National Heart, Lung, and Blood Institute recommended that people with elevated blood cholesterol levels add foods fortified with sterols and stanols to help cut their LDL levels.

As promising as these substances appear to be, they [TO WORK] for everyone. Up to 20 percent of people with high blood cholesterol levels who eat significant amounts of sterols and stanols fail to show improvements, for reasons still not understood.

(Adapted from **Washington Post**. October 11, 2005. page HE 0-1)

29. Assinale como VERDADEIRAS as alternativas que contêm a forma correta dos verbos assinalados no texto e como FALSAS as que não contêm.

No texto, a forma correta do verbo

- 0 0 - [TO COME] é *is coming*.
- 1 1 - [TO FORTIFY] é *are being fortified*.
- 2 2 - [TO RECEIVE] é *don't receive*.
- 3 3 - [TO ADD] é *don't add*.
- 4 4 - [TO WORK] é *work*.

30. Assinale como VERDADEIRAS as alternativas que contêm afirmações corretas em relação ao texto e como FALSAS as que não contêm.

In the text, the underlined word(s)

- 0 0 - *lower* means *diminish*.
- 1 1 - *indisputable* means *doubtful*.
- 2 2 - *stuff* means *natural plant substances*.
- 3 3 - *gets in* *gets eliminated* can be replaced by *is* without any change in meaning.
- 4 4 - *fail to show* means *clearly show*.

31. Assinale como VERDADEIRAS as alternativas que contêm afirmações corretas em relação ao texto e como FALSAS as que não contêm.

As promising as these substances appear to be, sublinhado no texto,

- 0 0 - pode ser substituído, sem alteração de sentido, por *Although these substances appear to be promising*.
- 1 1 - significa *In spite of appearing very promising*.
- 2 2 - significa *These substances resemble sterols and stanols*.
- 3 3 - pode ser parafraseado como *Because these substances are very promising*.
- 4 4 - pode ser substituído, sem alteração de sentido, por *If these substances were as promising as they appear to be*.

32. Assinale como VERDADEIRAS as alternativas que estão de acordo com o texto e como FALSAS as que não estão.

- 0 0 - Há estudos acadêmicos sobre nutrição financiados pela indústria alimentícia.
- 1 1 - Por não terem nem sabor nem cheiro, os alimentos com aditivos vegetais de que trata o texto não têm sido bem recebidos pelos consumidores.
- 2 2 - O uso dos aditivos referidos no texto dispensa mudanças alimentares para que um paciente com alto nível de LDL obtenha uma redução de 25% dessa taxa.
- 3 3 - Dentre os produtos com aditivos vegetais para reduzir o LDL, o mais recente são barras de chocolate.
- 4 4 - O uso de aditivos vegetais é incompatível com medicação para reduzir o LDL.

FRANÇÊS

Atenção: As questões de números 29 a 32 referem-se ao texto ilustrado abaixo.



– *Mademoiselle Langlois, venez un instant dans mon bureau, s'il vous plaît.*

– *Oui Monsieur.*

– *Vous êtes stagiaire ici depuis le mois de juin. On vous a recruté pour vous occuper du courrier, pour répondre au téléphone, pour ranger les dossiers, pour rédiger des lettres. Vous aviez dit que vous aviez de l'expérience dans l'administration, et vous nous aviez remis une lettre de recommandation de M. Chinon, est-ce vrai ?*

– *Oui, Monsieur, c'est tout à fait juste.*

– *Mademoiselle, on a découvert que cette lettre était fausse, et que c'est vous même qui l'aviez écrite.*

– *Je m'excuse, Monsieur, mais vous savez, les temps sont difficiles et les emplois se font rares...*

– *Bon, Mademoiselle, vous êtes toujours en retard, vous n'arrivez pas avant neuf heures. Vous oubliez de poster le courrier. Vous ne savez pas répondre au téléphone, ou vous vous absentez de la salle et personne ne sait où vous passez. Vos collègues doivent assumer votre travail. Vous ne rangez pas les dossiers et vous les perdez, impossible de les retrouver une fois qu'ils vous ont été confiés. Vous n'avez jamais rédigé une seule lettre !*

– *En fait, je n'ai pas beaucoup d'expérience.*

– *Vous avouez donc que vous n'avez pas travaillé dans des bureaux auparavant ? Mademoiselle, je ne peux pas vous garder !*

(Adapté A. Monnerie- **Bienvenue en France**, tome 2, Didier Hatier 2000.)

29. Assinale como VERDADEIRAS as alternativas que estão de acordo com o texto e como FALSAS aquelas que não estão.

- 0 0 - Um chefe e sua funcionária conversam sobre salário.
- 1 1 - Normas da empresa são discutidas em uma reunião de serviço.
- 2 2 - Os deveres de uma estagiária são detalhados numa conversa.
- 3 3 - A moça diz que não tinha experiência anterior.
- 4 4 - O chefe perdeu a confiança que tinha em sua subordinada.

30. Assinale como VERDADEIRAS as alternativas que estão de acordo com o texto e como FALSAS aquelas que não estão.

0 0 - Foi a moça quem escreveu a carta que a recomendava à empresa.

1 1 - A moça some da sala e ficam os colegas responsáveis por todo o trabalho.

2 2 - Os projetos foram muito bem organizados pela moça.

3 3 - O chefe vai dar uma segunda chance à funcionária.

4 4 - A carta de recomendação chegou com atraso.

31. Assinale como VERDADEIRAS as alternativas em que há equivalência de sentido com a frase sublinhada no texto, *Vous êtes stagiaire ici depuis le mois de juin*, e como FALSAS aquelas em que isso não ocorre.

0 0 - Vous travaillez ici dès le mois de juin dernier.

1 1 - Vous avez commencé à travailler ici en juin.

2 2 - Vous travaillerez ici à partir du mois de juin.

3 3 - On vous engagera en juin de l'année prochaine.

4 4 - Vous travaillerez ici après le mois de juin.

32. Assinale como VERDADEIRAS as alternativas em que as frases estão no imperativo e como FALSAS aquelas que não estão.

0 0 - Arrivez toujours à l'heure! Postez le courrier !

1 1 - Répondez au téléphone, rédigez une lettre.

2 2 - Les dossiers, vous les rangez, on vous les confiait.

3 3 - Personne ne savait où vous étiez passée.

4 4 - Travaillez avec attention, s'il vous plaît!

ESPAÑHOL

Atenção: As questões de números 29 a 32 referem-se ao texto apresentado abaixo.

Gestión de la demanda de agua versus aumento de la oferta

Como tantas cosas básicas, sólo percibimos la importancia del agua cuando nos falta o nos afecta una sequía como la que, en España, hemos sufrido en 2005.

Todos utilizamos el agua, ya sea para abastecimiento urbano, regadíos, usos industriales o incluso campos de golf, y todos queremos pagar lo menos posible. Las necesidades son infinitas, pero el recurso es escaso.

¿Cuánta agua es suficiente? ¿Quién pone límites y raciona la escasez? ¿Quién paga el abastecimiento y la depuración? La sequía acentúa la necesidad de una nueva política del agua, que garantice más equidad, más eficiencia y más sostenibilidad, aprovechando las mejores tecnologías disponibles, y que combata el despilfarro, la insuficiencia de recursos y la contaminación del agua.

La nueva política del agua incluye la gestión de la demanda, frente al enfoque tradicional basado sólo en la oferta de nuevas infraestructuras hidráulicas, como embalses y trasvases que, si son necesarias, DEBER ejecutarse analizando sus costes, viabilidad e impacto sobre el medio ambiente.

La desalinización y la reutilización de las aguas previamente depuradas son algunas de las tecnologías a potenciar cada vez más.

(Adaptado de: <http://www.ecoportal.net/content/view/full/54365>)

29. Assinale como VERDADEIRAS as alternativas que estão corretamente redigidas e que, de acordo com o sentido do texto, podem funcionar adequadamente como um *slogan* e como FALSAS aquelas em que isso não ocorre.

- 0 0 - El agua es para todos, ahorrémosla.
- 1 1 - El agua es para todos, es importante ahorrarla.
- 2 2 - El agua es para todos, debemos ahorrarla.
- 3 3 - El agua es para todos, ahórrasela.
- 4 4 - El agua es para todos, la ahorremos.

30. De acordo com o texto, assinale como VERDADEIRAS as alternativas que completam correta e adequadamente a frase apresentada abaixo e como FALSAS aquelas que não o fazem.

Todos utilizan el agua de alguna manera:

- 0 0 - en el abastecimiento urbano, regadíos, usos industriales y campos de golf.
- 1 1 - tanto en el abastecimiento urbano como en regadíos, usos industriales, excepto en los campos de golf.
- 2 2 - en el abastecimiento urbano, regadíos, usos industriales y también en los campos de golf.
- 3 3 - en el abastecimiento urbano, regadíos, usos industriales, pero no en los campos de golf.
- 4 4 - tanto en el abastecimiento urbano como en regadíos, usos industriales y campos de golf.

31. Assinale como VERDADEIRAS as alternativas nas quais os verbos do enunciado ¿Quién pone límites y raciona la escasez?, sublinhado no terceiro parágrafo, estão corretamente conjugados em tempos passados do modo indicativo e como FALSAS aquelas em que isso não ocorre.

- 0 0 - ¿Quién pondrá límites y racionará la escasez?
- 1 1 - ¿Quién puso límites y racionó la escasez?
- 2 2 - ¿Quién había puesto límites y había racionado la escasez?
- 3 3 - ¿Quién va a poner límites y va a racionar la escasez?
- 4 4 - ¿Quién ponía límites y racionaba la escasez?

32. De acordo com o contexto, assinale como VERDADEIRAS as alternativas nas quais o verbo *DEBER*, escrito em maiúsculas no quarto parágrafo do texto, está numa forma correta e adequada quanto ao tempo, ao modo e à pessoa e como FALSAS aquelas em que isso não ocorre.

- 0 0 - deberá
- 1 1 - había debido
- 2 2 - habían debido
- 3 3 - deben
- 4 4 - debieron