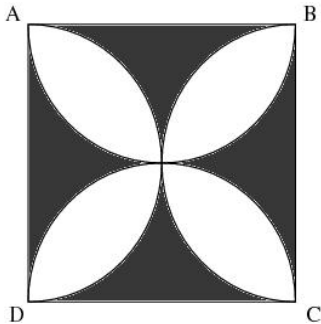


MATEMÁTICA

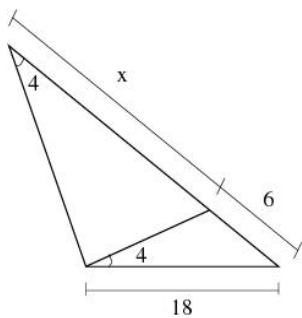
RASCUNHO

01. URCA/CE (2009.1) Considere o quadrado $ABCD$ de lado a , como na figura abaixo. Sabendo que \widehat{AB} , \widehat{BC} , \widehat{CD} e \widehat{DA} são semi-circunferências, calcule a área da região sombreada.



- a) $a^2 \left(2 - \frac{\pi}{2} \right)$ u.a.
- b) $\frac{a^2}{2} \left(\pi - 2 \right)$ u.a.
- c) $a^2 \left(2 - \frac{\pi}{4} \right)$ u.a.
- d) $a^2 \left(\pi - 1 \right)$ u.a.
- e) $2a^2 \left(\pi - 1 \right)$ u.a.

02. URCA/CE (2009.1) Calcule o valor de x na figura abaixo.



- a) 40
- b) 44
- c) 48
- d) 30
- e) 32

RASCUNHO

03. URCA/CE (2009.1) Marque a alternativa INCORRETA

- a) $\sin 60^\circ$ é positivo e $\cos 30^\circ$ é negativo
- b) $\sin 60^\circ \times \cos 30^\circ$ é negativo
- c) $\cos 60^\circ \times \sin 30^\circ$ é negativo
- d) $\frac{\sin 60^\circ}{\cos 30^\circ}$ é negativo
- e) $\sin 60^\circ - \cos 30^\circ$ é positivo

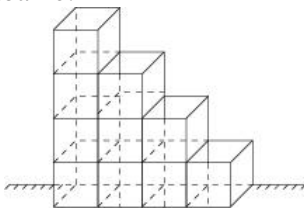
04. URCA/CE (2009.1) Se $\sec x = \frac{2\sqrt{3}}{3}$ e x é um arco no 1º quadrante, então o valor de x em radianos é igual a:

- a) $\frac{\pi}{6}$
- b) $\frac{\pi}{12}$
- c) $\frac{\pi}{3}$
- d) $\frac{7\pi}{3}$
- e) $\frac{\pi}{4}$

05. URCA/CE (2009.1) Sabendo que $x \neq 0$, determine y para que $A^2 = 0$, em que A é a matriz $\begin{bmatrix} x & y \\ x & y \end{bmatrix}$.

- a) x
- b) $-x$
- c) 0
- d) \sqrt{x}
- e) $-\sqrt{x}$

06. URCA/CE (2009.1) Caixas tampadas foram empilhadas encostadas à uma parede como na figura abaixo.



São feitas as seguintes afirmações:

RASCUNHO

- D) A porção de faces expostas é de $\frac{11}{30}$;
 II) A porção de faces não expostas é de $\frac{19}{30}$;
 III) 16 faces horizontais não ficam expostas;
 IV) 8 faces verticais ficam expostas.

Se V é verdadeiro e F é falso, marque a alternativa **CORRETA** com relação às afirmativas anteriores.

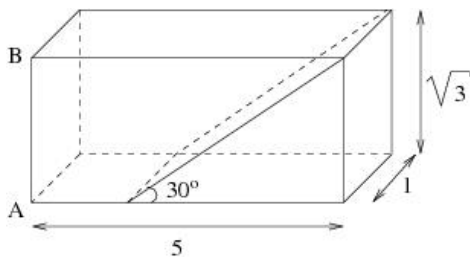
- a) VVVV
 b) VFVF
 c) VFVV
 d) FVFF
 e) VVVF

07. URCA/CE (2009.1) Qual o valor da expressão numérica abaixo.

$$5 \times (0,88 + 0,22) - 3 \times 0,99 \times 0,101010\dots$$

- a) $\frac{26}{5}$
 b) 1
 c) $\frac{1}{5}$
 d) $\frac{47}{10}$
 e) $\frac{443}{100}$

08. URCA/CE (2009.1) Um paralelepípedo retângulo tem arestas medindo $1, \sqrt{3}$ e 5 como na figura abaixo.



Um plano passa por uma das arestas formando um ângulo de 30° com a base e dividindo o paralelepípedo em dois sólidos. Qual o volume do sólido que contém a aresta AB ?

RASCUNHO

- a) $\frac{7}{2}\sqrt{3}$ u.v.
- b) $2\sqrt{3}$ u.v.
- c) $\frac{9}{2}\sqrt{3}$ u.v.
- d) $\sqrt{3}$ u.v.
- e) $\frac{1}{2}\sqrt{3}$ u.v.

09. URCA/CE (2009.1) Sejam \mathfrak{R} e \mathbf{C} respectivamente, o conjunto dos números reais e complexos. Qual dos conjuntos a seguir é vazio?

- a) $\{x \in \mathfrak{R}; \sqrt[4]{x} < 0\}$
- b) $\{(x, y) \in \mathfrak{R}^2; (x-1)^2 + y^2 = 1 \text{ e } (x+2)^2 + y^2 = 4\}$
- c) $\{z = a + bi \in \mathbf{C}; x^2 + y^2 = 4 \text{ e } \text{Re}(z) \geq 2\}$
- d) $\{(x, y) \in \mathfrak{R}^2; y = x^2 \text{ e } x^2 + (y+2)^2 = 3\}$
- e) $\{(x, y) \in \mathfrak{R}^2; x = 1 \text{ e } y = 4\}$

10. URCA/CE (2009.1) Calcule o valor de $|z|$, sabendo-se que $z = \frac{1+i}{2-\sqrt{7}i}$.

- a) 1
- b) $\frac{2}{7}$
- c) $\frac{2}{3}$
- d) $\frac{2}{11}$
- e) $-\frac{1}{3}$

11. URCA/CE (2009.1) Sabendo que $x^2 y^3 = 3$ e que $x^{10} + y^{15} = 7$, calcule o valor de $\frac{x^{10}}{y^{15}} + \frac{y^{15}}{x^{10}} + 3$.

- a) $\frac{7}{3}$
- b) $\frac{3}{7}$

RASCUNHO

- c) 1
- d) $\frac{243}{292}$
- e) $\frac{292}{243}$

12. URCA/CE (2009.1) Considere a função real de uma variável real, definida por $f(x) = 3^{-x} + 9^{-x}$. Então $f(\log_3 7)$ é igual a:

- a) $\frac{1}{7}$
- b) $\frac{8}{49}$
- c) 1
- d) $\frac{6}{49}$
- e) $\frac{3}{7}$

13. URCA/CE (2009.1) O polinômio $p(x) = x^3 + 2x^2 + ax + b$, em que a e b são números reais, possui o número complexo $2i$ como uma de suas raízes. Calcule o valor do quociente $\frac{a}{b}$.

- a) 2
- b) $\frac{1}{2}$
- c) 4
- d) 8
- e) $\frac{1}{8}$

14. URCA/CE (2009.1) Sejam $f : \mathbb{R} \rightarrow \mathbb{R}$ e $g : \mathbb{R} \rightarrow \mathbb{R}$, em que \mathbb{R} é o conjunto dos números reais, funções reais de uma variável real tais que:

- I) f é par e g é ímpar;
- II) $f(x) + g(x) = \text{Sen}^3 x - 3\text{Cos}^3 x$.

Calcule o valor de $\frac{f(\frac{\pi}{4})}{g(\frac{\pi}{6})}$.

RASCUNHO

- a) -3
- b) $-3\sqrt{8}$
- c) $\sqrt{\frac{8}{27}}$
- d) $-3\sqrt{2}$
- e) $-3\sqrt{\frac{8}{27}}$

15. URCA/CE (2009.1) As ações de uma determinada empresa têm valores iguais e estão divididas da seguinte forma: $\frac{2}{3}$ pertencem ao sócio A, $\frac{1}{6}$ ao sócio B e o restante, no valor de R\$1.400.000,00, pertencem aos demais sócios. Qual o valor de todas as ações juntas desta empresa?

- a) R\$1.680.000,00
- b) R\$1.166.666,67
- c) R\$8.400.000,00
- d) R\$2.100.000,00
- e) R\$7.000.000,00

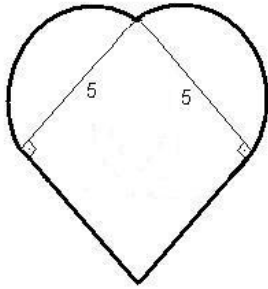
16. URCA/CE (2009.1) Considere o conjunto $C = \mathbb{R}$. Para cada $n \in \mathbb{Z}$ definimos:

$A_n = \{x \in \mathbb{R} \mid 3n < x < 3n + 3\}$ e
 $B_n = \{x \in \mathbb{R} \mid 5n - 1 < x < 5n + 1\}$. Então, é

INCORRETO afirmar que:

- a) a intersecção da reunião dos A_n com a reunião dos B_n é o intervalo $]4,6[$
- b) $(A_1 \cap B_1) \cup (A_2 \cap B_2) = B_1$
- c) $A_2 \cap B_2 = \{9\}$
- d) $(A_1 \cup B_1) \cap (A_2 \cup B_2) = \emptyset$
- e) a reunião da intersecção dos A_n com a intersecção dos B_n é o conjunto vazio

17. URCA/CE (2009.1) Uma piscina de dois metros de profundidade foi construída usando-se na base um quadrado e duas semicircunferências, como na figura abaixo. Sabe-se que a piscina está cheia de água e que para clorá-la são necessários 2 gramas de cloro por metro cúbico. Calcule a quantidade aproximada de cloro necessário para que a piscina fique propícia ao uso.



- a) 100 gramas
- b) 99,25 gramas
- c) 179,25 gramas
- d) 168,5 gramas
- e) 178,5 gramas

18. URCA/CE (2009.1) Se x é um número real tal que $\log_2 x = \pi$, então, é **CORRETO** afirmar que:

- a) $8 < 2x < 16$
- b) $4 < x < 8$
- c) $1 < \frac{x}{4} < 8$
- d) $1 < \frac{x}{8} < 2$
- e) $1000 < x < 10000$

19. URCA/CE (2009.1) Seja x um número real de tal forma que -10 , x e $x^2 - 5$ formam uma PA. Sabendo-se que $x - 3$, x e $3x - 2,5$ formam uma PG, calcule o valor de x .

- a) 1
- b) 11
- c) -3
- d) $\frac{3}{4}$
- e) 5

20. URCA/CE (2009.1)

Calcule o produto dos termos da PG

$$\left(\sqrt{2}, -2, 2\sqrt{2}, \dots, 32\sqrt{2} \right).$$

- a) $-32\sqrt{2}$
- b) 2^{33}
- c) $32\sqrt{2}$
- d) -2^{33}
- e) 2^{32}

RASCUNHO

BIOLOGIA

21. URCA/CE (2009.1) **Notícia do Jornal Diário do Nordeste publicada em 07/08/2008: “Notificados três novos casos de leishmaniose, conhecida também como calazar visceral no município do Crato-CE. Dois deles, duas crianças, ocorreram na mesma residência. O terceiro caso, trata-se de outra criança, com apenas oito meses. Segundo sua bisavó, não está afastado o risco de morte, diante do grave estado de saúde do bebê”. Sobre essa doença infecciosa demonstre seu conhecimento selecionando abaixo a alternativa CORRETA.**

- a) É transmitida aos seres humanos pelo contato com outros humanos contaminados.
- b) É transmitida aos seres humanos através da picada de um triatomíneo.
- c) É transmitida aos seres humanos através de cães contaminados pelo flebótomo.
- d) É transmitida aos seres humanos através do *Aedes aegypti*.
- e) É transmitida aos seres humanos através de leite, ou carne contaminada.

22. URCA/CE (2009.1) **Ainda sobre doenças infecciosas, a Hanseníase é uma preocupação na região do Cariri, centenas de pessoas estão infectadas. O alerta vem desde ações municipais de prevenção e tratamento até temas de encontros científicos especializados sobre essa doença, por exemplo I e II Fóruns Científicos Caririense de Hanseníase realizados na cidade de Juazeiro do Norte em 2007 e 2008. O agente biológico responsável por essa doença é:**

- a) um protozoário.
- b) uma bactéria.
- c) um vírus.
- d) um fungo.
- e) um nematóide.

23. URCA/CE (2009.1) **Complete: Na célula que não está em divisão, os centríolos situam-se próximo do núcleo em uma região denominada _____. Cada centríolo é uma estrutura cilíndrica formada por _____.**

- a) Centro citoplasmático, vários grupos de diplossomos.
- b) Centrossomo, nove grupos de nove microtúbulos protéicos.
- c) Centrossomo, três grupos de três microtúbulos protéicos.
- d) Periférica, seis grupos de três microtúbulos protéicos.
- e) Centro celular, nove grupos de três microtúbulos protéicos.

24. URCA/CE (2009.1) **Assinale abaixo a alternativa com TODOS os produtos do Ciclo de Krebs:**

- a) CO₂, ATP, NADH₂ e FADH₂
- b) Acetil-CoA, O₂, ATP, H₂O e ATP
- c) Acetil-CoA, NADH₂, FADH₂, O₂, H₂O e ATP
- d) CO₂, O₂, NADH, e H₂O
- e) O₂, ATP, H₂O e ATP

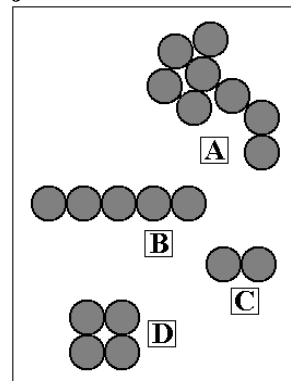
25. URCA/CE (2009.1) **Relacione corretamente a primeira coluna de acordo com a segunda:**

- | | |
|----------------------|-------------------|
| (1) Ovo oligolécito | () Sapos |
| (2) Ovo heterolécito | () Louva-deus |
| (3) Ovo telolécito | () Seres humanos |
| (4) Ovo centrolécito | () Galinha |

A seqüência correta é:

- a) 1, 2, 4 e 3
- b) 3, 4, 1 e 2
- c) 4, 3, 2 e 1
- d) 2, 1, 3 e 4
- e) 2, 4, 1 e 3

26. URCA/CE (2009.1) **Classifique corretamente os arranjos das colônias de bactérias abaixo:**



- a) (A) estafilococos, (B) estreptococos, (C) diplococos, (D) sarcina
- b) (A) estreptococos, (B) sarcina, (C) diplococos, (D) estafilococos
- c) (A) sarcina, (B) estafilococos, (C) diplococos, (D) estreptococos
- d) (A) estreptococos, (B) estafilococos, (C) diplococos, (D) sarcina
- e) (A) sarcina, (B) estreptococos, (C) estafilococos, (D) diplococos

27. URCA/CE (2009.1) Realizou-se um processo de auto-fertilização em um indivíduo heterozigoto de uma determinada espécie de ervilha com vagens infladas. Os resultados apresentaram descendentes com vagens infladas e outros com vagens achatadas. Sendo assim, qual a probabilidade ao acaso de um desses descendentes com vagens infladas ser homozigoto?

- a) 1/2
- b) 1/4
- c) 1/3
- d) 1/5
- e) 1/6

28. URCA/CE (2009.1) Foi encontrado um bebê na calçada de uma cidade. Após recolhido e devidamente cuidado, fizeram testes de sangue na criança que é O e MN. Segundo denúncia, a polícia prendeu um casal suspeito de serem os autores do abandono. Os testes de sangue revelaram que a mulher é O e MN, o seu cônjuge é AB e M. Eles dois podem ser os verdadeiros pais da criança?

- a) Sim, podem ser os pais, porque o homem é M.
- b) Sim, podem ser os pais porque a mulher é O.
- c) Não podem ser os pais, porque o homem é AB.
- d) Não podem ser os pais, porque a mulher é N.
- e) Sim, podem ser os pais porque a mulher é MN.

29. URCA/CE (2009.1) As mulheres portadoras do gene para distrofia muscular normalmente serão heterozigotas, enquanto os homens portadores desse gene morrem antes de atingirem a idade reprodutiva, por quê?

- a) É uma anomalia deletéria letal recessiva ligada ao cromossomo X.
- b) É uma anomalia deletéria letal dominante ligada ao cromossomo X.
- c) É uma anomalia deletéria letal dominante ligada ao cromossomo Y.
- d) É uma anomalia deletéria letal recessiva ligada ao cromossomo Y.
- e) É uma anomalia deletéria letal recessiva ligada aos autossomos.

30. URCA/CE (2009.1) Na área da biotecnologia, todos agora falam sobre células-tronco. Apenas para citar um exemplo, ano passado pesquisadores da Universidade de Washington e da empresa californiana de biotecnologia Geron desenvolveram uma nova técnica para conseguir implantar com sucesso nos corações infartados células musculares cardíacas produzidas a partir de células-tronco. Importantes pesquisas como essa agora possuem apoio do governo brasileiro, pois os ministros do Supremo Tribunal Federal decidiram, em 29 de maio de 2008, apoiar a continuidade das pesquisas em células-tronco. Uma medida dessa natureza também foi proposta de campanha do novo presidente eleito dos Estados Unidos, Barack Obama. Selecione abaixo a alternativa CORRETA que contem uma forma de obtenção de células-tronco.

- a) A partir da replicação do DNA mitocondrial.
- b) A partir de embriões clonados, ou formados por fertilização in vitro.
- c) Através do experimento de Stanley-Miller.
- d) Aplicando a teoria da abiogênese em laboratório.
- e) Através da cultura de bactérias.

31. URCA/CE (2009.1) Os gafanhotos são animais do filo Arthropoda pertencentes à classe Insecta. Observe a figura abaixo e assinale a alternativa CORRETA.



- a) Os gafanhotos são insetos porque possuem exoesqueleto.
- b) Os gafanhotos são insetos porque possuem cabeça, tórax, abdômen e três pares de pernas.
- c) Os gafanhotos são insetos porque possuem quelíceras.
- d) Os gafanhotos são insetos porque possuem um par de antenas.
- e) Os gafanhotos são insetos porque possuem dois pares de asas.

32. URCA/CE (2009.1) Qual a Era, Período e Época, RESPECTIVAMENTE, do surgimento da espécie humana na terra?

- a) Cenozóica, Quaternário e Pleistoceno.
- b) Mesozóica, Cretáceo e Plioceno.
- c) Paleozóica, Devoniano e Paleoceno.
- d) Cambriano, Carbonífero e Ordoviciano.
- e) Permiano, Jurássico e Eoceno.

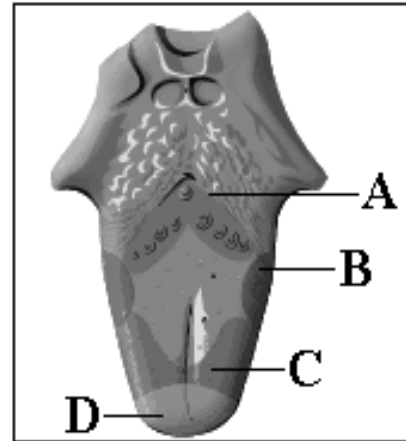
33. URCA/CE (2009.1) O iodo está entre um dos mais importantes sais minerais que necessitamos. Assinale abaixo a alternativa CORRETA sobre a importância desse sal mineral.

- a) Faz parte da molécula de ácido nucleico.
- b) Participa da transmissão do impulso nervoso.
- c) Proteção dos dentes contra as cáries.
- d) Participa nos processos de contração muscular.
- e) Faz parte das moléculas dos hormônios da tireóide que estimulam o metabolismo.

34. URCA/CE (2009.1) Quais os órgãos excretores da maioria das espécies de anelídeos?

- a) Protonefrídeos
- b) Metanefrídeos
- c) Células-flama
- d) Túbulos de Malpighi
- e) Glândulas verdes

35. URCA/CE (2009.1) Identifique corretamente as áreas sensoriais da língua abaixo.



- a) A-salgado, B-doce, C-amargo, D-ácido
- b) A-doce, B-amargo, C-ácido, D-salgado
- c) A-amargo, B-ácido, C-salgado, D-doce
- d) A-ácido, B-salgado, C-amargo, D-doce
- e) A-amargo, B-salgado, C-ácido, D-doce

36. URCA/CE (2009.1) São algas de grande valor comercial por conterem ágar e carragenina:

- a) Cianofíceas
- b) Diatomáceas
- c) Rhodophyta
- d) Chlorophyta
- e) Phaeophyta

37. URCA/CE (2009.1) Leia com atenção a afirmação: “Os ancestrais dos pingüins eram aves marinhas mergulhadoras que passaram a usar suas asas como nadadeiras. Esse hábito foi aprimorado e transmitido para os seus descendentes que perderam definitivamente a capacidade de vôo”. Esse cenário evolutivo está de acordo com qual pensador abaixo.

- a) Darwin
- b) Lamarck
- c) Mendel
- d) Malthus
- e) Dawkins

38. URCA/CE (2009.1) Invasões biológicas são consideradas uma das maiores ameaças atuais à biodiversidade. Em 07/11/2008 foi noticiado que cerca de 200 javalis invasores no Parque Estadual de Vila Velha - PR devem ser capturados e abatidos por técnicos do IAP (Instituto Ambiental do Paraná). O animal, que é de origem européia, é considerado uma ameaça por causar graves danos ambientais ao parque e às propriedades agrícolas da região. A pesquisadora Simone Camargo Úmbria diz que o javali é uma das 100 maiores espécies invasoras do mundo e que sua remoção pode durar décadas. Use seus conhecimentos de ecologia de populações e assinale a alternativa com explicação CORRETA desse fenômeno.

- a) As espécies invasoras são favorecidas pelo novo clima.
- b) As espécies invasoras são favorecidas pela poluição e efeito estufa.
- c) As espécies invasoras são favorecidas pela caça predatória e queimadas.
- d) As espécies invasoras são favorecidas porque possuem baixa taxa de mortalidade.
- e) As espécies invasoras se estabelecem em um novo ambiente porque seu potencial biótico não encontra fatores de resistência ambiental.

39. URCA/CE (2009.1) Cupins são excepcionais devoradores de madeira e tornam-se pragas em meio urbano ameaçando obras sacras, prédios históricos, etc. Entretanto eles não conseguiriam esse poder destrutivo sem a presença de protozoários em seus intestinos capazes de digerir a celulose. Essa relação ecológica é um exemplo de:

- a) Mutualismo
- b) Comensalismo
- c) Amensalismo
- d) Parasitismo
- e) Inquilinismo

40. URCA/CE (2009.1) Qual a parte de nosso cérebro é considerada um centro vital responsável pela respiração, digestão e batimentos cardíacos?

- a) Diencefalo
- b) Cerebelo
- c) Mesencefalo
- d) Bulbo
- e) Hipotálamo

HISTÓRIA

41. URCA/CE (2009.1) No século XX a noção de fonte histórica obteve maior abrangência quando os historiadores passaram a utilizar além dos documentos e crônicas oficiais, os registros mais diversos do pensamento e da ação humanas na busca da escrita da História. Uma das tendências que contribuiu para esta nova concepção de fonte histórica foi a da Escola dos *Annales*.

Dessa maneira, passaram a ser consideradas fonte históricas:

- I– Fontes iconográficas: quadros, telas, afrescos etc.
- II– Registros de história oral como entrevistas.
- III– Objetos da cultura material: roupas, utensílios, ferramentas.
- IV– Textos de vários tipos: partituras, cartas, contratos etc.

Sobre a questão, assinale a opção correta no que diz respeito às fontes históricas:

- a) Apenas as afirmativas I e II são verdadeiras.
- b) Apenas as afirmativas III e IV são verdadeiras.
- c) Apenas as afirmativas I, III e IV são verdadeiras.
- d) Apenas as afirmativas II e IV são verdadeiras.
- e) Todas as afirmativas são verdadeiras.

42. URCA/CE (2009.1) Excertos da legislação Mosaica (Deuteronomio):

“Cap. 19(...)

15- Uma só testemunha contra ninguém se levantará para qualquer iniquidade, ou por qualquer pecado, seja qualquer o pecado que pecasse: pela boca de duas testemunhas, ou pela boca de três testemunhas, se estabelecerá o negócio.

16- Quando se levantar testemunha falsa contra alguém, para testificar contra ele acerca do desvio.

17- Então aqueles dois homens, que tiverem a demanda, se apresentarão perante o Senhor, diante dos sacerdotes e dos juízes que houver naqueles dias;

18- E os juízes bem inquirirão; e eis que, sendo a testemunha falsa testemunha, que testificou falsidade contra seu irmão.

19 – Far-lhe-eis como cuidou fazer a seu irmão: e assim tirará o mal do meio de ti.

20 – Para que os que ficarem o ouçam e temam e nunca mais tornem fazer tal mal no meio de ti.

21- O teu olho não poupará: vida por vida, olho por olho, dente por dente, mão por mão, pé por pé.”

O direito hebraico era um direito religioso e no aspecto penal procurava-se estabelecer um equilíbrio entre a ofensa e a repressão, mediante um sistema condicionado à regra de que ao mal praticado deveria corresponder um mal igual. Esse tipo de punição é conhecido como:

- a) Pena da Razoabilidade.
- b) Pena da Proporcionalidade.
- c) Pena do Talião.
- d) Pena da Individualidade.
- e) Pena do Ordálio.

43. URCA/CE (2009.1) Situada aos sul dos Balcãs, banhada pelos mares Egeu e Jônico, a Grécia foi uma ponte entre o Ocidente e o Oriente. Os gregos fundaram cidades-estado e colonizaram territórios banhados pelo mar Mediterrâneo. No entanto, durante o período Homérico (1700 a.C. – 800 a.C.) a forma de organização principal dos gregos eram as comunidades gentílicas. São características das comunidades gentílicas:

- a) propriedade comunitária da terra, autoridade política patriarcal, economia agrícola e pastoril.
- b) propriedade estatal da terra, igualdade social e economia mercantil e industrial.
- c) propriedade privada da terra, sociedade estamental, economia natural.
- d) escravidão mercantil, colonialismo, organização tribal.

e) formas mistas de propriedade (privada e estatal), servidão e economia mercantil.

44. URCA/CE (2009.1) Canto de guerra espartano composto no século VII a.C.:

“É belo que o homem bravo, combatendo por sua pátria, tombe na primeira fila; mas o que deserta de sua cidade e dos seus campos férteis e vai mendigar, errando com sua querida mãe, seu velho pai e seus filhos, é o mais miserável dos homens...”

Nós, corajosamente, combatemos por esta terra, morremos por nossos filhos, não poupamos nossa vida.

Ó jovens, combatei, unidos uns aos outros, não temais senão a vergonha da fuga, estimulai no vosso coração uma valente e sólida coragem, e não vos inquietais com a vida lutando contra o inimigo.”

Sobre a vida na sociedade espartana é correto afirmar:

- a) Se dava grande valor às artes e ao conhecimento em geral, apesar do militarismo imperante.
- b) As mulheres gozavam de certos direitos, inclusive o da participação militar no exército.
- c) A nobreza tinha o privilégio de ser isenta do serviço militar, destinado somente aos homens comuns.
- d) Os cidadãos eram livres e seu regime democrático permitia a todos a participação no poder político independentemente da renda ou origem.
- e) Se priorizava a formação física e militar e a vida familiar estava subordinada ao convívio coletivo.

45. URCA/CE (2009.1) Considerada a área do conhecimento mais aperfeiçoada pelos romanos na Antiguidade, a área do Direito foi uma de suas maiores contribuições para a cultura da chamada “civilização ocidental”. Após longa e complexa evolução, o Direito atingiu seu apogeu na época do Principado. No entanto, no período monárquico (753 a.C. - 509 a.C.) e no início do período republicano, o Direito Romano era todo oral e baseado nos costumes. Diversos conflitos entre patrícios e plebeus surgiam por causa dessa situação. O Direito Romano passou a ser escrito com:

- a) A criação das Leis das XII Tábuas em 450 a.C.
- b) A criação da Lei Licínia em 367 a.C.
- c) As reformas políticas de Tibério e Caio Graco, entre 133 a.C. e 121 a.C.
- d) A criação do Principado de Otávio Augusto, a partir de 30 a.C.
- e) A criação do *Corpus Juris Civilis*, de Justiniano.

46. URCA/CE (2009.1) Sobre as “invasões bárbaras” ou a invasão dos povos considerados “bárbaros” pelos romanos em seu Império:

- I– Até o século IV, os germânicos foram mantidos à nordeste das fronteiras imperiais ou eram assimilados pelo império como camponeses e até como soldados.
- II– A partir do final do século V, os povos germânicos pressionados pelos hunos e diante da deterioração do Império Romano, ocuparam seu território, contribuindo para seu fim.
- III– Outro motivo que levou os povos germânicos a ocuparem o Império Romano foi a necessidade das tribos de mais terras e alimentos para seus povos.
- IV– Os povos germânicos viviam numa organização tribal, baseada nos costumes e com uma prática de distribuição dos bens conquistados na guerra entre seus guerreiros.

Sobre a questão, assinale a alternativa correta:

- a) Somente as afirmativas I e II estão corretas.
- b) Somente as afirmativas I e IV estão corretas.
- c) Somente as afirmativas I, II e III estão corretas.
- d) Somente as afirmativas III e IV estão corretas.
- e) Todas as afirmativas estão corretas.

47. URCA/CE (2009.1) Leia o seguinte texto do historiador Georges Duby (*Guilherme Marechal, Graal, 1988*):

“Falei em homens. Pois esse mundo é masculino. Nele só contam os varões. Precisamos começar realçando esse traço primeiro, e fundamental: são pouquíssimas as figuras femininas no poema, e fugidias as suas aparções. As únicas mulheres que se conservam, por um momento, em cena pertencem à parentela do herói... Mas até essas parentas próximas só aparecem como sombras, não se vislumbra.”

Sobre o cotidiano medieval europeu é incorreto afirmar:

- a) as mulheres camponesas auxiliavam suas famílias nas tarefas agrícolas cotidianas.
- b) as mulheres dependendo de sua posição social podiam chegar a ocupar os mais altos cargos da hierarquia eclesiástica.
- c) as mulheres da nobreza se encarregavam da organização de suas casas e orientavam o trabalho de suas servas.
- d) a Igreja justificava e favorecia a dominação masculina sobre as mulheres mostrando-se hostil à uma maior liberdade ao sexo feminino.
- e) em muitas cidades medievais, mulheres trabalhavam como artesãs e produziam tecidos, sabão, linhas e outros produtos.

48. URCA/CE (2009.1) O Renascimento foi um movimento de renovação cultural que teve lugar na Europa durante a Idade Moderna. São características do Renascimento:

- I– A influência da cultura greco-romana.
- II– Uma valorização dos ideais medievais.
- III– A difusão do Humanismo.
- IV– A defesa de valores como o individualismo, o racionalismo e o otimismo.

Sobre a questão, marque a alternativa que está correta no que diz respeito ao Renascimento:

- a) Somente as afirmativas I e II estão corretas.
- b) Somente as afirmativas II e III estão corretas.
- c) Somente as afirmativas I, III e IV estão corretas.
- d) Somente a afirmativa IV está correta.
- e) Todas as afirmativas estão corretas.

49. URCA/CE (2009.1) As grandes navegações são conhecidas como um momento histórico de conquistas por parte dos europeus sobre outras regiões do mundo. Sobre o processo de Expansão Marítima é correto afirmar que:

- a) Foi um fato isolado e de sorte dos europeus, notadamente dos portugueses que detinham conhecimento náutico e um grande espírito de aventura.

- b) Teve a primazia dos franceses, primeiros descobridores de novas terras e primeiros colonizadores das Américas.
- c) Teve ligação com o mercantilismo europeu e com a busca de riquezas em outros continentes.
- d) Foi motivada somente pelo fervor religioso e a busca da conversão de povos do mundo ao catolicismo.
- e) Foi de fundamental importância na formação do Reino de Portugal e na ascensão da Dinastia de Borgonha.

50. URCA/CE (2009.1) Sobre o Absolutismo Monárquico:

- I– Uma de suas características mais importantes era a centralização das decisões e do poder na figura do rei.
- II– Havia uma completa identificação entre o rei e o estado. A figura real era tão importante que se tornava uma instituição personificada no estado.
- III– Uma das teorias absolutistas era a do direito divino, que em linhas gerais afirmava que o rei era o representante de Deus.
- IV– O Absolutismo teve força somente nos países ibéricos, Portugal e Espanha. Países como a França e a Inglaterra não tiveram experiências absolutistas.

Marque a alternativa correta:

- a) Somente a afirmativa I está correta.
- b) Somente as afirmativas I, II e III estão corretas.
- c) Somente as afirmativas III e IV estão corretas.
- d) Somente a afirmativa IV está correta.
- e) Todas as afirmativas estão corretas.

51. URCA/CE (2009.1) A chegada dos europeus no continente americano não pode ser vista como o ponto de partida da história da América. Muito antes, diversos povos viviam em todas as regiões do continente e construíram ao longo do tempo sociedades diversificadas. Sobre as diversas sociedades, marque a alternativa que contém informações incorretas sobre a referida sociedade:

- a) Os tupis tinham uma cultura coletora, de caça, pesca e praticavam uma agricultura rudimentar. Não utilizavam a escrita e não conheciam moedas.
- b) Os astecas viviam no vale do México e formaram um grande império baseado na construção de alianças e confederações.
- c) Entre os maias houve uma divisão social e os nobres gozavam de privilégios em relação ao restante da sociedade.
- d) Os incas estabeleceram uma sociedade igualitária e sem divisões sociais que foi dissolvida pelos conquistadores espanhóis.
- e) Os nativos apaches viviam ao norte do continente americano e a caça era uma das suas fontes de alimentação.

52. URCA/CE (2009.1) No período colonial brasileiro as atividades econômicas da mineração e da produção açucareira tiveram destaque. Ao analisarmos as duas atividades pode-se notar que:

- a) na região açucareira predominou o trabalho escravo, já na região da mineração a mão-de-obra das jazidas auríferas era predominantemente assalariada.
- b) em ambas predominou o uso do trabalho escravo com predomínio da escravização dos negros africanos e de seus descendentes aqui nascidos.
- c) a mineração tinha um caráter predatório, já a atividade açucareira sempre se preocupou com a renovação dos solos e a preservação do meio-ambiente.
- d) nas duas atividades a utilização do trabalhador livre e assalariado favoreceu a dinamização da economia colonial.
- e) enquanto na região açucareira do nordeste houve rígido controle fiscal e metropolitano, na região mineradora os portugueses mantiveram-se relativamente distantes conferindo autonomia aos colonos.

53. URCA/CE (2009.1) Leia o texto:

“O plano desse escrito é muito simples. Temos três questões a tratar:

- 1- *O que é o Terceiro Estado? Tudo.*
- 2- *Que foi ele até o presente na ordem política? Nada.*
- 3- *Que solicita? Tornar-se alguma coisa.”*

Trata-se de uma brochura divulgada ao início da Revolução Francesa com reivindicações do Terceiro Estado. Sobre este setor da sociedade é correto afirmar que:

- a) O Terceiro Estado era formado pelo clero e se dividia em alto clero, constituído por elementos provenientes de famílias nobres e baixo clero, com origem nas camadas populares.
- b) O Terceiro Estado era formado pela nobreza que também se dividia. Havia a nobreza palaciana que fazia corte aos reis, a nobreza provincial que vivia dos privilégios feudais e a nobreza togada formada pelos que ganhavam ou compravam os títulos nobiliárquicos.
- c) O Terceiro Estado era formado pelos camponeses, a burguesia e as camadas populares das cidades, formando a maior parte da população francesa.
- d) O Terceiro Estado era formado somente pela Alta Burguesia, banqueiros e industriais, que desejava maior poder político.
- e) O Terceiro Estado era formado apenas pelos camponeses submetidos à condição de servos, o que era a maioria da população francesa no século XVIII.

54. URCA/CE (2009.1) Com o advento da Revolução Industrial, mudanças transformaram o panorama mundial. Uma dessas mudanças foi:

- a) O declínio do proletariado enquanto classe social e o aumento da servidão.
- b) A criação do sistema corporativo de produção e o predomínio das manufaturas e do setor da construção civil.
- c) Incorporação de várias áreas do planeta ao sistema colonial como as Américas e a África, sob a égide da política mercantilista e o pacto colonial.
- d) A abolição total da divisão social do trabalho e a conseqüente criação de cooperativas de trabalhadores.
- e) A maior divisão técnica do trabalho e a introdução da máquina a vapor no sistema produtivo.

55. URCA/CE (2009.1) Com o fim da Guerra do Paraguai (1870), antigas contradições se acirraram e provocaram intensas discussões e movimentos na sociedade brasileira. Uma das questões mais centrais era a do escravismo e a sua marca mais perversa, a escravidão. Sobre a questão do escravismo brasileiro:

- I– Toda uma legislação foi criada para atenuar ou libertar gradualmente os escravos como a Lei do Ventre Livre (1871) e a Lei Saraiva-Cotegipe ou lei dos Sexagenários (1885).
- II– A maioria dos escravos no Brasil estava concentrada em São Paulo, Minas Gerais, Rio de Janeiro e Rio Grande do Sul. Em outras regiões o peso da escravidão havia diminuído se comparado com as províncias citadas. No Vale do Rio Paraíba do Sul estava uma das maiores resistências ao fim da escravidão.
- III– A proibição mais intensa do tráfico de escravos a partir de 1850 não provocou uma queda no número de escravos, pois em muitos estados havia se conseguido aumentar a população escrava através dos casamentos entre cativos o que supria a antiga fonte de mão-de-obra proveniente do tráfico africano.
- IV– A transição para o trabalho livre e assalariado se deu somente a partir da Lei Áurea, assinada em 13 de maio de 1888.

Marque a alternativa correta:

- a) Somente as afirmativas I e II estão corretas.
- b) Somente as afirmativas II e III estão corretas.
- c) Somente as afirmativas I, III e IV estão corretas.
- d) Somente a afirmativa IV está correta.
- e) Todas as afirmativas estão corretas.

56. URCA/CE (2009.1) A década de 1930 foi atingida por uma das maiores crises econômicas da história capitalista. Sobre esta crise do sistema capitalista é correto afirmar:

- a) Atingiu o mundo de forma tão drástica que provocou um desconjuntamento geral do sistema econômico, desempregando milhões de trabalhadores e provocando uma depressão na economia de dezenas de países.

- b) Limitou-se aos Estados Unidos da América e foi caracterizada pelo aumento dos valores dos produtos industriais e o não-acompanhamento dos salários dos trabalhadores.
- c) Teve como causa a alta da Bolsa de Valores de Nova Iorque o que provocou uma corrida especulatória nas bolsas européias e a quebra de países como a Inglaterra e a França e um crescimento da economia norte-americana.
- d) Atingiu em primeiro lugar as economias soviética e japonesa e depois o restante do sistema financeiro mundial até culminar na quebra da Bolsa de Nova Iorque em 24 de outubro de 1929 em um dia conhecido como “Quinta-feira Negra”.
- e) Foi solucionada com o New Deal, um programa de ajuda da Alemanha e da Itália que buscavam uma solução pacífica para a crise econômica e uma alternativa ao socialismo soviético.

57. URCA/CE (2009.1) A questão palestina é um dos eixos de tensão no Oriente Médio. A implantação do Estado de Israel, em 1948, está entre as origens do problema palestino. Sobre a criação do Estado de Israel e o agravamento da questão palestina é correto afirmar:

- a) A aprovação do plano de partilha da Palestina que previa a criação de um Estado israelense e outro palestino foi aprovada na ONU em 1947 e sofreu apenas a oposição da URSS.
- b) A Liga Árabe se recusou em aceitar a partilha decidida pela ONU o que provocou uma guerra vencida pelos países árabes e que reduziu consideravelmente os territórios do recém-criado estado de Israel.
- c) A guerra de 1948-1949 abriu uma ferida nas relações entre os países da região e transformou centenas de milhares de palestinos em refugiados.
- d) O Egito foi o único país da região a apoiar Israel desde o início daquele país.
- e) Para o agravamento da tensão na região foi decisivo o apoio norte-americano aos palestinos o que só foi atenuado com a presença britânica para contrabalançar a hegemonia dos EUA.

58. URCA/CE (2009.1) Nos fim da década de 1950 surge um movimento musical na Zona Sul do Rio de Janeiro. Com poesias enxutas, temas de seu cotidiano, acordes dissonantes, um jeito intimista ao cantar e uma batida de violão que combinava samba e jazz. Seus expoentes mais famosos são Vinícius de Moraes, João Gilberto, Nara Leão e Tom Jobim, entre outros. Estamos falando de qual movimento musical?

- a) Tropicalismo.
- b) Bossa Nova.
- c) Partido Alto.
- d) Música de Raiz.
- e) Jovem Guarda.

59. URCA/CE (2009.1) O período compreendido entre 1968 e 1974 no Brasil ficou conhecido como o do “milagre econômico”. O governo era comandado pelos militares e são características desse período, exceto:

- a) Foi um período de grande crescimento econômico, com o PIB alcançando taxas anuais de crescimento acima de 11%, só atingidas algumas vezes até então por países altamente desenvolvidos.
- b) A principal atividade a crescer foi a indústria de transformação que cresceu acima de 14% ao ano e a indústria de bens duráveis que teve um crescimento superior a 25% ao ano.
- c) A agropecuária teve um bom desempenho e obteve uma diversificação na produção com o crescimento e recuperação de setores importantes como a cana-de-açúcar e o algodão e novos produtos como a soja e o suco de laranja.
- d) Durante este período a dívida externa do Brasil diminuiu bem como a desigualdade social, pois houve uma maior distribuição de renda e o crescimento foi sustentado graças ao capital exclusivamente nacional.
- e) O governo militar continha o aumento de salários e garantia a repressão aos sindicatos, além de proibir greves e manifestações, o que garantia altas taxas de lucros ao grande capital e estimulava as exportações de produtos nacionais, pois estes ficaram mais baratos.

60. URCA/CE (2009.1) Diversos problemas graves afligem a humanidade nos dias atuais. Levantamentos indicam a existência de 27 milhões de pessoas na condição de escravas. A xenofobia, as guerras “preventivas”, o terrorismo e a miséria ainda são chagas entre os seres humanos. O racismo é manifestação presente em vários países. Segundo a Organização das Nações Unidas (ONU), havia um país, em que, até 1989, praticava o racismo abertamente e inclusive o consagrava em sua Constituição, institucionalizando o regime do *apartheid*. Brancos, negros e algumas minorias tinham status diferenciado onde a população negra estava excluída de vários direitos. Esse país era:

- a) o Marrocos.
- b) o Congo.
- c) o Afeganistão.
- d) o Quênia.
- e) a África do Sul.