

UFAC - 2009

Processo Seletivo (Vestibular)

14 de dezembro de 2008

PROVAS	Números das Questões	Números das Páginas Neste Caderno
Geografia	01 a 10	2 a 4
Português/Literatura	11 a 25	4 a 8
Química	26 a 35	8 a 11
Matemática	36 a 45	11 a 14
Biologia	46 a 55	14 a 17
Francês	56 a 65	17 a 20
Espanhol	56 a 65	20 a 24
Inglês	56 a 65	24 a 28

INSTRUÇÕES

Caderno 1

- 01 – Verifique se seu caderno de provas está completo, se seu nome e o número de seu documento de identidade estão corretos no Cartão-Resposta.
- 02 – Observe no Cartão-Resposta as instruções sobre a marcação das respostas (marque apenas uma resposta para cada questão). Marque também o número de seu caderno de questões (**Caderno 1**).
- 03 – Tenha cuidado com o Cartão-Resposta, para não o dobrar, amassar ou manchar. Ele é seu Cartão-Resposta oficial; **não haverá** Cartão-Resposta rascunho.
- 04 – Estas provas são individuais. É vedado o uso de calculadora ou de qualquer comunicação e troca de material entre os presentes. Não sendo permitida, também, consulta a material bibliográfico, cadernos ou anotações de qualquer espécie.
- 05 – Quando terminar, entregue o Cartão-Resposta (**assinado**) a um dos Fiscais da sala e não se esqueça de assinar a Lista de Presença.
- 06 – **Somente o Candidato que permanecer na sala até às 12:00 horas poderá sair levando este Caderno de Provas.** Não haverá entrega dos cadernos de provas posteriormente pela COPEVE.
- 07 – Você terá 04 horas para responder às questões deste Caderno de Provas. Decorrido este prazo, o Cartão-Resposta e o Caderno de Provas serão recolhidos de **todos os candidatos**.
- 08 – Horário de realização das provas: 08:00 às 12:00 horas.

Comissão Permanente
de Vestibular - COPEVE

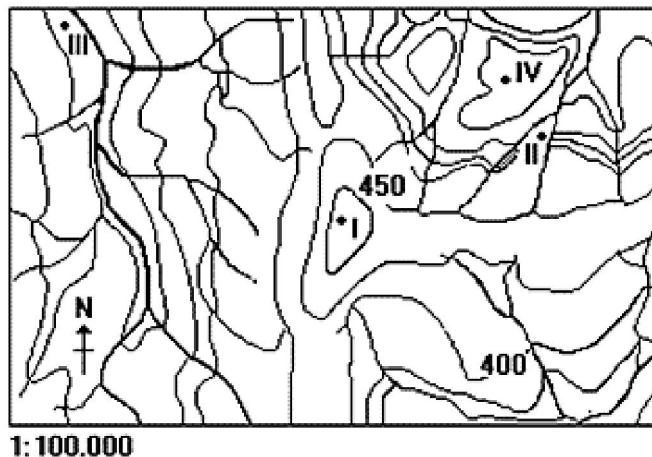


Ministério da
Educação - MEC

GEOGRAFIA

Questão 01.

Observe a representação das redes hídricas a seguir:



De acordo com a figura acima, assinale a alternativa correta:

- (A) A área I corresponde a uma depressão do relevo.
- (B) As áreas de maior altitude e de maior declividade correspondem, respectivamente, a I e III.
- (C) As áreas de maior declividade e de maior altitude correspondem, respectivamente, a I e III.
- (D) As áreas de maior declividade e de maior altitude correspondem, respectivamente, a II e I.
- (E) As áreas de maior declividade e de maior altitude correspondem, respectivamente, a I e II.

Questão 02.

Os desertos existentes no mundo são resultados da combinação de fatores que poderiam ser resumidos em duas situações principais do ponto de vista da circulação atmosférica:

- I - localização em áreas tropicais, aonde os contra-alísios chegam secos e resfriados, impedindo precipitações.
- II - ocorrência de chuvas orográficas a barlavento, determinando assim climas áridos a sotavento.

Nessas condições estão, respectivamente, os desertos:

- (A) de Atacama e da Arábia.
- (B) do Saara e da Austrália.
- (C) de Gobi e da Patagônia.
- (D) da Califórnia e do Saara.
- (E) da Austrália e Kalahari.

Questão 03.

Dentre os grandes projetos que objetivaram a integração da Amazônia, destaca-se o que visava à ocupação efetiva das áreas fronteiriças, ao desenvolvimento de infra-estrutura e valorização econômica e à demarcação de terras indígenas. A descrição diz respeito ao Projeto:

- (A) Calha Norte (B) Jarí (C) Trombetas (D) Carajás (E) Tucuruí

Questão 04.

Com relação aos fatores locais da indústria, pode-se afirmar:

- (A) Independentemente do tipo de indústria, os fatores locais, em ordem crescente de importância, são a mão-de-obra, as fontes de energia e as matérias-primas.
- (B) A qualificação da força de trabalho foi mais importante nos setores típicos da Primeira Revolução Industrial, o que caracterizou as zonas industriais até meados do século XIX.

- (C) Na Segunda Revolução Industrial, as jazidas de carvão mineral condicionavam a localização das fábricas, surgindo grandes regiões industriais em torno das bacias carboníferas de Londres e do Reno/Ruhr.
- (D) O mercado consumidor é um dos fatores determinantes da localização da indústria, o que explica a ligação histórica entre o fenômeno industrial e as concentrações urbanas.
- (E) Em virtude dos avanços tecnológicos, a indústria contemporânea já pode prescindir das redes de transporte e comunicações, o que explica o atual processo de desconcentração espacial.

Questão 05.

Observe o quadro abaixo:

DISTRIBUIÇÃO ETÁRIA DA POPULAÇÃO EM ALGUNS PAÍSES (EM %)					
	Países "maduros"		Em transição	Países "jovens"	
	Estados Unidos	Suécia	Brasil	Bangladesh	Nigéria
Jovens (até 19 anos)	25,7	19,8	43,2	50,2	55,4
Adultos (de 20 até 59 anos)	57,4	56,7	48,5	44,8	40,1
Idosos (60 anos ou mais)	16,9	23,5	8,3	5,0	4,5

(Elaborado a partir de dados do US Bureau of Census. World Population Profile (1999) *apud* ENEM (2005).

Os brasileiros tiveram, em junho, o maior tempo de navegação residencial na internet entre 11 países monitorados pelo Ibope/NetRatings: média mensal de 16 horas e 54 minutos por pessoa. O país ficou à frente de nações como a França, Japão, Estados Unidos e Espanha. (Adaptado de Folha de S.Paulo, 23/07/2005 *apud* ENEM, 2005.)

Com base na tabela e no texto acima, analise os possíveis motivos para a liderança do Brasil no tempo de uso da internet, conforme as afirmativas abaixo.

- I - O país tem uma estrutura populacional com maior percentual de jovens do que os países da Europa e os EUA.
- II - O uso de internet em casa se distribui igualmente entre as classes A, B e C, o que demonstra iniciativas de inclusão digital.
- III - A adesão ao sistema de internet por banda larga ocorre, porque essa tecnologia promove a mudança de comportamento dos usuários.

Está correto apenas o que se afirma em

- (A) I. (B) II. (C) III. (D) I e II. (E) II e III.

Questão 06.

As instabilidades tectônicas atuais, representadas por terremotos e vulcanismos, encontram-se relacionadas com as:

- (A) zonas de dobramentos antigos, reativadas por efeitos orogênicos posteriores.
- (B) calotas polares, responsáveis pela subsidência nas camadas internas da Terra.
- (C) estruturas sedimentares paleozóicas, portadoras de intercalações basálticas.
- (D) deposições quaternárias, que constituem as principais planícies aluviais do globo.
- (E) zonas orogênicas modernas ou dobramentos recentes, datados do Terciário.

Questão 07.

Quanto à estrutura geomorfológica do Estado do Acre, este é representado pelas seguintes unidades morfoestruturais:

- (A) Planalto Central e Complexo do Xingu.
- (B) Planícies Sedimentares e Escudos Cristalinos.
- (C) Planície Amazônica e Planalto Rebaixado da Amazônia Oriental.
- (D) Depressão Amazônica, Planalto Rebaixado e Planície Amazônica.
- (E) Planícies Sedimentares, Depressões Interplanálticas e Escudos Cristalinos.

Questão 08.

No Brasil, como em grande parte dos países subdesenvolvidos, existe uma enorme participação de empresas transnacionais no setor de extrativismo mineral. Esse fato ocorre por que:

- (A) as transnacionais exploram produtos primários, muito valorizados no comércio mundial, pois são imprescindíveis para o setor produtivo industrial.
- (B) as transnacionais asseguram o seu auto-abastecimento, garantindo a manutenção dos preços em níveis baixos.
- (C) os países subdesenvolvidos priorizam os investimentos no setor primário, atraindo capital estrangeiro, em detrimento dos demais setores da economia.
- (D) os países subdesenvolvidos, mesmo os industrializados, não possuem know-how para a exploração mineral; portanto, há necessidade de recorrer às transnacionais.
- (E) os países subdesenvolvidos fazem acordos com as transnacionais para a exploração mineral, controlando, dessa forma, os preços desses produtos primários no mercado internacional e beneficiando a si mesmos.

Questão 09.

Localizadas a Oeste de Greenwich, duas cidades A e B encontram-se, respectivamente, a 90° e 60°. Numa segunda-feira, um avião saiu de “A” às 14h30min e chegou em “B” depois de 4 horas de viagem. O horário de chegada em “B” foi:

- (A) 18h30min da segunda-feira.
- (B) 19h30min da segunda-feira.
- (C) 20h30min da segunda-feira.
- (D) 00h30min da terça-feira.
- (E) 02h30min da terça-feira.

Questão 10.

No Brasil, entre os anos 70 e 80, a população das áreas metropolitanas apresentou um crescimento de 45%. Atualmente, o processo de metropolização:

- (A) está estagnado, uma vez que o êxodo rural perdeu a força em virtude das crises econômicas e a violência urbana.
- (B) teve sua intensidade reduzida, sobretudo devido ao menor crescimento das metrópoles de São Paulo e Rio de Janeiro.
- (C) acelerou-se, porque, com o esgotamento das fronteiras agrícolas, a população rural voltou a migrar para as metrópoles.
- (D) continua no mesmo ritmo, tendo como um dos fatores de crescimento o aumento do emprego na indústria, sobretudo em Belém e no Rio de Janeiro.
- (E) atingiu o nível dos países mais industrializados e, portanto, não deve mais crescer nas próximas décadas.

PORTUGUÊS E LITERATURA

TEXTO PARA AS QUESTÕES DE 11 a 16

Manhã em Brasília

Brasília ao amanhecer.

A luz varre o planalto, num longo afago.

Como tudo é mais simples!

Simple a luz, o pão,

simple o homem que passa

sem saber que caminha no futuro.

Candangos se misturam à efusão matutina, operários da própria

manhã; os edifícios que ergueram são (e eles ignoram)

como uma doação que houvessem feito à vida.

O homem na bicicleta,

as crianças que correm nas superquadras,

o padeiro, o leiteiro,

o funcionário suspiroso,

a patente militar, a autoridade civil,

confraternizam,

se confundem.

Esta é Brasília.

Brasília, ou a própria manhã?

ALPHONSUS DE GUMARAENS FILHO, O Habitante do Dia,
Antologia Poética, 2ª edição, Rio de Janeiro, Editora do Autor, 1963, pág. 149.

Questão 11.

O autor chama os candangos de “operários da própria manhã”:

- (A) porque eles acordavam cedo;
- (B) porque eles constroem vida na cidade enquanto constroem a cidade nova;
- (C) porque os edifícios são uma doação à vida.
- (D) porque eles dão um novo ritmo ao amanhecer da cidade;
- (E) porque eles passam despercebidos em seu trabalho.

Questão 12.

O “homem que passa” em Brasília caminha no futuro, porque...

- (A) ele sonha com uma vida melhor;
- (B) a humanidade projeta sonhos no futuro;
- (C) Brasília é uma cidade do futuro, é o caminho do progresso;
- (D) Viver em Brasília permite ao homem sonhar;
- (E) Nenhuma das respostas anteriores.

Questão 13.

Dê a função sintática dos termos que constituem a oração:

“A luz varre o planalto, num longo afago”.

- (A) sujeito simples: “a luz”; objeto direto: “o planalto” e advérbio de modo: “num longo afago”;
- (B) sujeito simples: “o planalto”; objeto indireto: “a luz” e advérbio de tempo: “num longo afago”;
- (C) sujeito oculto: “a luz”; complemento nominal: “o planalto” e adjunto adnominal: “num longo afago”;
- (D) sujeito simples: “a luz”; complemento nominal: “o planalto” e advérbio de modo: “num longo afago”;
- (E) Nenhuma das opções anteriores.

Questão 14.

A palavra pão (4^overso) está sendo usada em sentido figurado.

Qual é o seu significado no poema?

- (A) O trabalho de cada pessoa;
- (B) As pessoas passando nas ruas;
- (C) O sustento de cada dia;
- (D) Os operários trabalhando no edifício;
- (E) Nenhuma das respostas anteriores.

Questão 15.

Classifique a oração grifada: “Simples o homem *que passá*”.

- (A) oração coordenada aditiva
- (B) oração subordinada adverbial temporal
- (C) oração coordenada explicativa
- (D) oração subordinada adjetiva
- (E) oração subordinada substantiva

Questão 16.

Os parênteses que envolvem a oração “e eles ignoram” (verso 8) indicam:

- (A) que se intercalou um comentário à margem do que se afirma no período;
- (B) indicam uma nota de emoção;
- (C) não têm valor expressivo;
- (D) indicam apenas uma pausa;
- (E) nenhuma das opções anteriores.

Questão 17.

Assinale a frase gramaticalmente correta:

- (A) Quando ele vir esse documento, reagirá imediatamente.
- (B) Quando ele ver esse documento, reagirá imediatamente.
- (C) Quando ele vir este documento, reagirá imediatamente.
- (D) Quando ele ver este documento, reagirá imediatamente.
- (E) Quando ele vir este documento, reagirá imediatamente.

Questão 18.

..... fazer cinco meses que não a vemos; existir motivos imperiosos para a sua ausência, pois, senão, ela já nos teria procurado.

- (A) Vai – deve – houvessem
- (B) Vai – devem – houvesse
- (C) Vão – deve – houvessem
- (D) Vão – devem – houvesse
- (E) Vão – devem – houvessem.

Questão 19.

A Semana de Arte Moderna (1922), expressão de um movimento cultural que atingiu todas as nossas manifestações artísticas, surgiu de uma rejeição ao chamado colonialismo mental, pregava uma maior fidelidade à realidade brasileira e valorizava sobretudo o regionalismo. Com isto, pode-se dizer que:

- (A) o romance regional adquiriu características de exaltação, retratando os aspectos românticos da vida sertaneja;
- (B) a escultura e a pintura tiveram seu apogeu com a valorização dos modelos clássicos;
- (C) o movimento redescobriu o Brasil, revitalizando temas nacionais e reinterpretando a nossa realidade;
- (D) os modelos arquitetônicos do período buscaram sua inspiração na tradição do barroco português;
- (E) a preocupação dominante dos autores foi com o retratar os males da colonização.

Questão 20.

“A passagem estreita fora pela barata difícil, e eu me havia esgueirado com nojo através daquele corpo de cascas e lama. E eu terminara, também, toda imunda, por desembocar através dela para o meu passado que era o meu contínuo presente e o meu futuro contínuo”.

A quebra da narração tradicional pelo fluxo de consciência – em que os acontecimentos se ligam ou por meio das emoções ou por uma contigüidade estabelecida pelo subconsciente – e o uso reiterado de imagens incomuns na ficção ortodoxa caracterizam, como o texto acima sugere, a prosa de:

- (A) Jorge Amado, em que o cotidiano se vê reconstruído pela intensa visão lírica;
- (B) Graciliano Ramos, que busca captar uma feroz realidade social;
- (C) Machado de Assis, transformada em crônica de costumes da alta burguesia carioca;
- (D) Mario de Andrade, que observa os desmazelos sociais a que estava submetido o homem no início do século XX.
- (E) Clarice Lispector, de sondagem do eu, da existência, de especulação metafísica.

Questão 21.

Assinale a alternativa que contém erro de concordância verbal.

- (A) A maior parte dos alunos não compareceu ao colégio.
- (B) Quando deixará de existir no mundo tantas incompreensões e maldades?
- (C) Um dos trabalhadores que mais reclamou o pagamento foi o teu amigo.
- (D) Não deve haver muitos motivos de descontentamento.
- (E) Nem Paulo nem Maria os viram passar lá por casa.

Questão 22.

Sobre o adjetivo *severina*, da expressão *Morte e vida severina*, que intitula a peça de João Cabral de Melo Neto, todas as afirmativas são corretas, exceto:

- (A) Refere-se a migrantes nordestinos que, revoltados, lutam contra o sistema latifundiário que oprime o camponês.
- (B) Pode ser sinônimo de vida árida, estéril, carente de bens materiais e de afetividade.
- (C) Designa a vida e a morte dos retirantes que a seca escorraça do sertão e o latifúndio escorraça da terra.
- (D) Qualifica a existência negada, a vida daqueles seres marginalizados determinada pela morte.
- (E) Dá nome à vida de homens anônimos, que se repetem física e espiritualmente, sem condições concretas de mudança.

Questão 23.

A narrativa curta de Clarice Lispector:

- (A) filia-se à ficção romântica do século XIX, ao criar heroínas idealizadas e mitificar a figura da mulher.
- (B) define-se como literatura feminista por excelência, ao propor uma visão da mulher oprimida num universo masculino.
- (C) prende-se à crítica de costumes, ao analisar com grande senso de humor uma sociedade urbana em transformação.
- (D) explora até as últimas conseqüências, utilizando embora a temática urbana, a linha do romance neonaturalista da geração de 30.
- (E) renova, define e intensifica a tendência introspectiva de determinada corrente de ficção da segunda geração moderna.

Questão 24.

Sobre o romance *O empate*, não podemos afirmar que:

- (A) é um romance inovador do ponto de vista histórico, pois introduz as histórias sobre a luta dos seringueiros e seus sindicatos no Acre.
- (B) apresenta a mulher indígena como personagem nunca antes valorizada nas narrativas de autoria masculina.
- (C) o memorialismo exacerbado acaba por conferir à obra um caráter de crônica.
- (D) constitui um romance de crítica ao capitalismo, deixando entrever uma atmosfera dramática em vários momentos da narrativa.
- (E) revela crítica aos valores da sociedade seringalista e ao próprio governo ditador da época.

Questão 25.

Na obra *O seringal*, de Miguel Ferrante, o memorialismo da vida nos antigos seringais, a violência sexual contra a mulher, o drama da vida oprimida dos seringueiros é apresentada numa linguagem de:

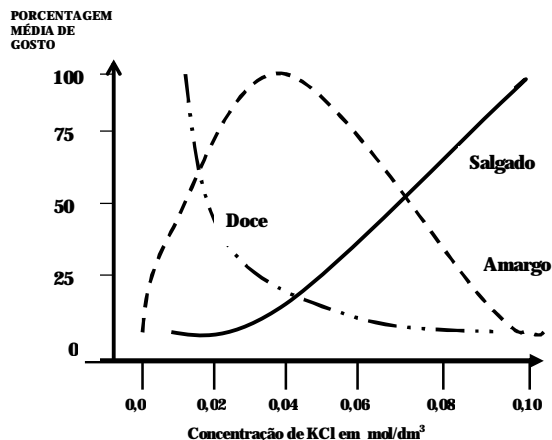
- (A) fiel e disciplinada sintaxe tradicional

- (A) O ponto t_1 representa o tempo na qual os reagentes e produtos estão com a mesma concentração.
- (B) No ponto t_1 ocorre a reversibilidade do equilíbrio.
- (C) O ponto t_1 representa um tempo antes do equilíbrio da reação.
- (D) No ponto t_1 a concentração do reagente é zero.
- (E) O ponto t_1 representa massas equimolares.

Questão 28.

O gráfico abaixo demonstra três propriedades organolépticas pesquisadas na presença de um substitutivo ao sal de cozinha Na Cl (cloreto de sódio)

Dados (massas K=39 ; Cl=35,5; Na=23)



Interpretando as informações do gráfico, são dadas as afirmações

- I- Em concentrações menores de 0,4mol de KCl por litro os sabores salgado, doce e amargo se confundem.
- II- De 0,1 até em torno de 0,7mol de KCl por litro predomina o sabor doce.
- III- De 1,49 mg até 5,00 mg por litro predomina o sabor amargo.
- IV- Acima de 6,00 gramas por litro o KCl predomina o sabor salgado.
- V- De 0,02 mol até 0,07 mol de KCl por mililitro predomina o sabor amargo.

Estão corretas as informações:

- (A) I, II, III, IV, V
- (B) III, IV
- (C) I, II, V
- (D) III, IV, V
- (E) I, II, III

Questão 29.

Alunos de Sena Madureira verificaram que os íons $X^{2+} Y^{-3}$ são isoeletrônicos. O número atômico de X é 30. Qual o número atômico de Y e, qual composto que estes íons formam?

- (A) 30 ; XY
- (B) 29 ; $2X_3Y$
- (C) 33 ; $3X_2Y$
- (D) 27 ; X_2Y_3
- (E) 25 ; X_3Y_2

Questão 30.

Em análises no laboratório da UTAL-UFAC, foi realizada a determinação da constante de ionização dos ácidos I, II e III, sendo:

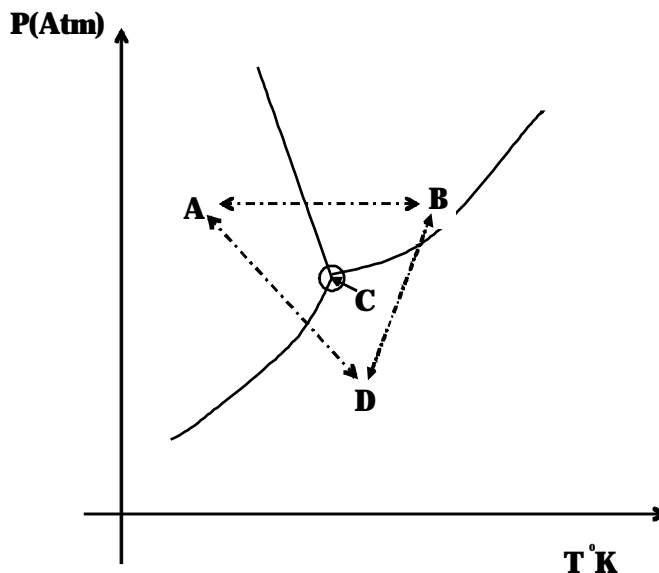
$$K_I = 7,0 \cdot 10^{-5} \quad K_{II} = 1,0 \cdot 10^{-7} \quad K_{III} = 2,0 \cdot 10^{-9}$$

A ordem crescente de acidez CORRETA é:

- (A) II < III < I
- (B) II < I < III
- (C) III < II < I
- (D) III < I < II
- (E) I < III < II

Questão 31.

A figura a seguir é o diagrama de fases do Gás Carbônico (CO₂) e, os pontos A, B, D correspondem aos estados sólido, líquido e vapor respectivamente.



Dadas as afirmações:

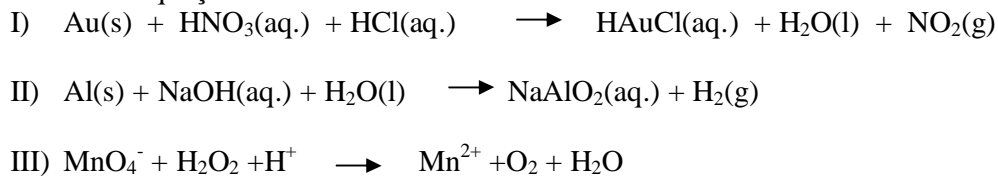
- I. Passagem de A para B é uma liquefação e ocorre isotérmicamente. e
- II. Passagem de A para B é uma fusão e ocorre isobaricamente.
- III. Passagem de A para D é denominado de arrefação.
- IV. O ponto C no diagrama representa o equilíbrio entre os estados sólido, líquido e gasoso.
- V. A transformação observada no gelo seco é uma passagem semelhante do ponto A para B.

Estão corretas as afirmações:

- A) I, IV
- B) I, IV, V
- C) II, III, IV, V
- D) II, III, IV
- E) II, IV

Questão 32.

Considere as equações:

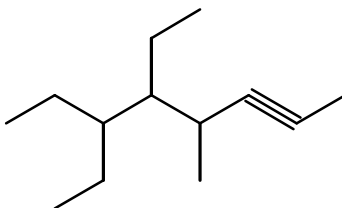


A seqüência correta dos coeficientes dos reagentes e produtos necessários para o balanceamento estequiométrico dessas equações é:

Letra	I	II	III
(A)	2,3,4,2,3,3	2,2,2,2,3	2,4,6,2,4,8
(B)	1,3,4,1,3,3	2,2,2,2,3	2,5,6,2,5,8
(C)	1,3,4,1,3,3	2,3,2,2,4	2,3,6,2,5,6
(D)	1,2,4,1,2,2	3,3,3,3,4	2,5,6,2,5,8
(E)	1,3,4,1,3,3	1,1,1,1,2	2,5,3,2,5,5

Questão 33.

Um aluno do ensino médio do município de “Marechal Taumaturgo”, após estudo sistemático da IUPAC, quer colocar o nome no recipiente da substância cuja estrutura é representada abaixo.

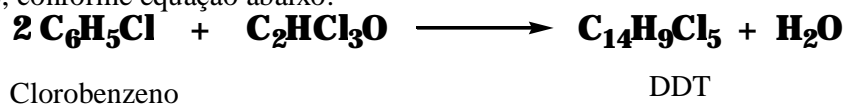


O nome oficial é:

- (A) 4-metil-5-isopentil-hept-2-ino
- (B) 4-metil-5,6-dietil-oct-2-eno
- (C) 5,6-dietil-4-metil-oct-2-ino
- (D) 5-metil-3,4-dietil-oct-2-eno
- (E) 4-metil-5-etil-6-etil-oct-2-ino

Questão 34.

No processo de obtenção do DDT (inseticida nocivo), utiliza-se clorobenzeno (massa molar = 112,5 g/mol), conforme equação abaixo:



Qual a massa de DDT (massa molar = 354,5 g/mol) obtida, admitindo um rendimento de 80%, partindo de 1.000 kg de clorobenzeno.

- (A) 1.260 kg
- (B) 165 kg
- (C) 358,5 kg
- (D) 1.575 kg
- (E) 1.500 kg

Questão 35.

Um químico de Rio Branco obteve água, conforme demonstrado na equação abaixo.



Podemos afirmar que:

- (A) Endotérmica, consumindo 286 kJ por mol de água produzida
- (B) Exotérmica, liberando 572 kJ para dois mols de água produzida
- (C) Endotérmica, consumindo 572 kJ por mol de água produzida
- (D) Endotérmica, liberando 572 kJ para dois mols de oxigênio consumido
- (E) Exotérmica, liberando 286 kJ por mol de oxigênio consumido

MATEMÁTICA

Questão 36.

Sejam a e b números inteiros. Se a e b são relativamente primos e a não é múltiplo de 3, o correto é que:

- (A) a e $3b$ são relativamente primos.
- (B) $3a$ e b são múltiplos de 3.
- (C) $a + b$ não é múltiplo de 3.
- (D) ab não é múltiplo de 3.
- (E) 3 e b são relativamente primos.

Questão 37.

As alturas dos primos Emanuel e João somam 1,74m. A razão entre a altura de Emanuel e a de seu primo é equivalente ao inverso de $\frac{105}{156}$. Nesta soma o percentual que representa a altura de Emanuel é:

- (A) 58,04%. (B) 40,22%. (C) 39,27%. (D) 59,77%. (E) 47,36%.

Questão 38.

Para tentar encontrar as raízes de uma equação do 2º grau $ax^2 + bx + c = 0$, onde a, b e c são números reais com $a \neq 0$ e x é uma variável real, um professor usava geralmente a conhecida fórmula de Báskara $x = \frac{-b \pm \sqrt{\Delta}}{2a}$, onde $\Delta = b^2 - 4ac$.

Ao investigar as raízes da equação $-x^2 - 2x + 3 = 0$, ele apresentou para seus alunos os seguintes valores: $\Delta = 16$, $x_1 = -2$ e $x_2 = 0$.

Olhando com cuidado nesta situação pode ser constatado que:

- (A) realmente as raízes da citada equação são -2 e 0 .
 (B) um erro no cálculo do discriminante induziu o cálculo errado das raízes da equação.
 (C) ao usar a mencionada fórmula, um erro na operacionalização dos sinais dos coeficientes da citada equação resultou no cálculo errado de suas raízes.
 (D) o valor $\Delta = 16$ está correto e -3 e 0 é que são as raízes da citada equação.
 (E) os valores das raízes estão errados e uma possibilidade de justificativa deste erro é o cálculo da raiz de Δ e a substituição desse valor, no lugar de Δ , na fórmula citada acima.

Questão 39.

Sem fazer uma análise séria sobre as operações e propriedades inerentes ao universo das funções, um dado professor, violando uma clara definição, propôs o seguinte: *Se f e g são funções, vale que $f = g$ se, e somente se, $D(f) = D(g)$, $CD(f) = CD(g)$ e $Im(f) = Im(g)$.*

Dentre os itens abaixo só não se pode perceber um equívoco nesta definição proposta por esse professor quando:

- (A) comparamos $f \circ g$ e $g \circ f$.
 (B) f e g são funções sobrejetivas.
 (C) verificamos as ações de f e g em particulares valores de seus domínios.
 (D) f e g são funções constantes.
 (E) discutimos a injetividade de f e g .

Questão 40.

Considere círculos C_1, C_2, C_3 e C_4 de raios r_1, r_2, r_3 e r_4 , respectivamente; onde $C_1 \subset C_2 \subset C_3 \subset C_4$ e $r_1 < r_2 < r_3 < r_4$. Se r_1, r_2, r_3 e r_4 formam uma P.G., r_1 mede 1,7cm e o quociente entre a área de C_4 e a área de C_2 é igual a 16, o valor mais próximo da área de C_2 é:

- (A) 19,07 cm². (B) 9,70 cm². (C) 36,40 cm². (D) 40,36 cm². (E) 33,57 cm².

Questão 41.

Na Universidade Federal do Acre, em Rio Branco, é conhecido o problema de ser pouco o número de ônibus que fazem o percurso CENTRO - UFAC nos horários próximos às 7h00min, 13h00min e 18h00min.

A capacidade de cada veículo é de 39 passageiros sentados e 31 passageiros em pé e a média do número de alunos que usam os citados coletivos para chegarem à Universidade nos inícios da manhã, tarde e noite são, respectivamente, 440, 530 e 580.

Em média, além dos alunos mencionados, no início de cada período do dia, outras 46 pessoas usam preferencialmente esses coletivos para irem do centro aos bairros que ficam próximos ao Campus Universitário.

Suponha que os empresários responsáveis pela frota desses coletivos, atendendo a um pedido da administração superior, pelos inícios da manhã, tarde e noite, disponibilizaram um número de veículos suficiente para atender a todos esses usuários e assim, estabeleceu-se que a partir das 6h30min, 12h30min e 17h30min, a cada 10 minutos, parte pelo menos um ônibus do terminal, no centro da cidade, para a Universidade. Neste horário, cada um completa o trajeto de ida e volta em uma média de tempo de 40 minutos, sendo 20 minutos para ir e 20 minutos para voltar.

Admita que essas pessoas que se deslocam rumo à UFAC pela manhã, pela tarde e pelo início da noite, lotando esses coletivos a partir das 6h30min, 12h30min e 17h30min, chegam aos seus destinos até as 7h30min, 13h30min e 18h30min, respectivamente.

Analisando corretamente esta situação, conclui-se que:

- (A) para atender a todos os referidos usuários da noite, foi suficiente disponibilizar, em média, 4 ônibus.
- (B) para atender a todos os referidos usuários da tarde, foi necessário e suficiente disponibilizar, em média, 3 ônibus.
- (C) para atender a todos os referidos usuários da manhã, foi necessário e suficiente disponibilizar, em média, 3 ônibus.
- (D) para atender a todos os referidos usuários da noite, foi necessário e suficiente disponibilizar, em média, 5 ônibus.
- (E) para atender a todos os referidos usuários da manhã, foi necessário e suficiente disponibilizar, em média, 5 ônibus.

Questão 42.

Com relação às matrizes $A = \begin{bmatrix} 1 & 0 & 0 & 0 \\ 0 & 1 & 0 & 0 \\ 3 & 8 & 1 & 0 \\ 4 & 3 & 3 & 2 \end{bmatrix}_{4 \times 4}$ e $B = \begin{bmatrix} 1 & 0 & 0 & 0 \\ 0 & 1 & 1 & 1 \\ 0 & 8 & 1 & 2 \\ 0 & 1 & 0 & 2 \end{bmatrix}_{4 \times 4}$ vale que:

- (A) AB^2B^{-1} não é inversível.
- (B) pondo $C = B^{-1}AB$, a_{33} é diferente de 2.
- (C) $\det(ABA^{-1}) \neq -13$.
- (D) se M é uma matriz e $A = BM$, então $M = AB^{-1}$.
- (E) $\det(A + B) = -11$.

Questão 43.

Em $\mathbb{R} \times \mathbb{R}$ a circunferência de centro $C = (2, 2)$ e raio $r = 5$ é tangente à reta t de equação (geral) $4x + 3y + 11 = 0$. A distância da reta $y = \frac{3}{4}x + \frac{1}{2}$ ao ponto em que t tangencia esta circunferência é igual a:

- (A) $2\sqrt{3}$.
- (B) 0.
- (C) $\sqrt{2}$.
- (D) 1.
- (E) $2 + 2\sqrt{3}$.

Questão 44.

Considere $p(x) = a_0 + a_1x + a_2x^2 + a_3x^3 + a_4x^4 + a_5x^5$ um polinômio real de grau 5 (na variável x). Suponha que os coeficientes de $p(x)$ formam uma P. A.. Se $x = 0$ é raiz de $p(x) = p(x) - 15$ e $p(1) = 165$, o valor do coeficiente a_5 é igual a:

- (A) 35.
- (B) 40.
- (C) 65.
- (D) 45.
- (E) 55.

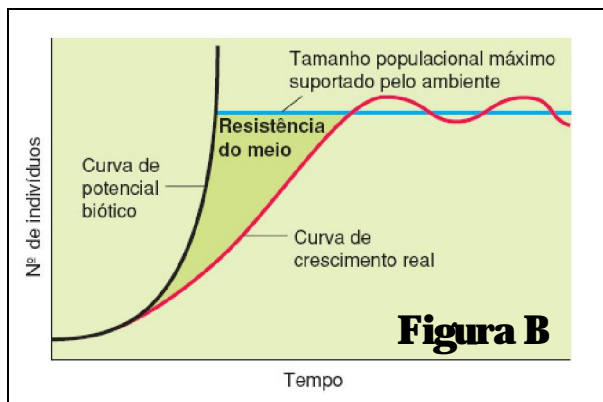
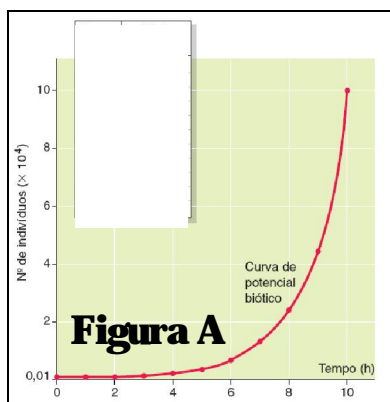
Questão 45.

Em relação ao conjunto $G = \{m + ni/m, n \in \mathbb{Z} \text{ e } i = \sqrt{-1} \text{ ccm } i^2 = -1\}$, o que não está correto é que:

- (C) I. *Systema naturae*, II. Nomenclatura polinomial; III. *Homo sapiens* e *Canis familiares*, IV. Espécie, Gênero, Família e Ordem.
- (D) I. *Systema naturae*, II. Nomenclatura binomial; III. *Homo sapiens* e *Canis lupus*, IV. Espécie, Gênero, Família, Ordem e Classe.
- (E) I. *Systema naturae*, II. Nomenclatura binomial; III. *Homo sapiens* e *Canis familiares*, IV. Espécie, Gênero, Família, Ordem e Classe.

Questão 53.

O crescimento de uma população pode ser descrito por uma equação matemática que incorpora uma informação crucial para estudo de população: o número de indivíduos. As bactérias, bem como outros microrganismos, exibem um crescimento populacional descrito por um modelo pelo qual o tamanho populacional dobra a cada intervalo de tempo. As figuras abaixo indicam dois tipos de curvas de crescimento populacional.



Fonte: Amabis e Martho (2006)

Como exemplo, considere um experimento hipotético com uma espécie de bactéria que possui tempo de geração igual a 36 horas. Considere que cinco dezenas de bactérias foram colocadas em meio de cultura no qual não havia limitação de nutrientes (com injeção de nutrientes a cada intervalo de tempo) por um período de 360 horas. Considere que a sobrevivência era de 100% em cada intervalo de tempo de geração.

Marque a alternativa que corresponde às respostas corretas para as seguintes questões:

- I. Após o período de 360 horas quantas bactérias passaram a existir no meio de cultura?
 - II. Qual das figuras representa o tipo de crescimento observado no experimento descrito acima?
 - III. Qual o principal motivo pelo qual populações de grande organismos, mamíferos, por exemplo, apresentam crescimento limitado naturalmente (atingem um tamanho populacional máximo)?
- (A) I. 25.600 dezenas; II. Figura “A”; III. Deficiência genética imposta pelo ambiente.
- (B) I. 250.600 dezenas; II. Figura “A”; III. Limitação de recursos alimentares imposta pelo ambiente.
- (C) I. 250.600 dezenas; II. Figura “B”; III. Deficiência genética imposta pelo ambiente.
- (D) I. 25.600 dezenas; II. Figura “A”; III. Limitação de recursos alimentares imposta pelo ambiente.
- (E) I. 25.600 dezenas; II. Figura “B”; III. Deficiência genética imposta pelo ambiente.

Questão 54.

Sobre as briófitas leia as afirmativas a seguir e marque a resposta que indica as afirmativas falsas.

I. São plantas vasculares que possuem adaptação para ambientes úmidos e sombreados.

II. São mais conhecidas como musgos, capazes de viver, inclusive em ambiente árticos em vastas áreas de tundra.

III. Assemelham-se a plantas pteridófitas por serem também vasculares.

IV. Possui um eixo corporal principal chamado caulóide dotado de estruturas laminares semelhantes a folhas.

V. Possuem anterozóides que são estruturas reprodutoras masculinas.

(A) I, II e III

(D) II, III, IV

(B) I, II e III

(E) I, II, IV e V

(C) I, III e V

Questão 55.

Sobre os poríferos qual das afirmativas abaixo é verdadeira?

(A) São organismos invertebrados que possuem corpo com simetria bilateral e superfície porosa.

(B) São organismos invertebrados, com corpo sustentado somente por fibras de espongina, que possuem coanócitos como tipo celular característico. Vivem principalmente em ambiente marinho.

(C) São organismos conhecidos popularmente como esponjas, que possuem vida aquática, principalmente no mar, e se reproduzem exclusivamente de forma sexuada.

(D) São organismos conhecidos popularmente como esponjas, que possuem vida aquática, principalmente em água doce, e vivem fixados a um substrato.

(E) São organismos invertebrados, com corpo sustentado por espículas ou fibras que possuem coanócitos como tipo celular característico e vivem principalmente em ambiente marinho.

FRANCÊS

Questão 56.

Choisissez la bonne réponse en mettant les verbes à la forme qui convient.

1- Tu (être) belle en Chanel.

2- Vous (connaître) *Le Monde*?

3- Nous (parler) comme vous.

4- Ils (habiter) la maison Logeco.

5- Elles (aimer) Carare.

(A) êtes; connaissez; parlons; habitent; aiment;

(D) es; connaissez; parlons; habitent; aimez;

(B) es; connaissez; parlons; habitent; aiment;

(E) es; connaît; parlons; habit; aiment;

(C) êtes; connaissons; parlez; habitons; aime;

Questão 57.

Complétez avec *c'est, il est, elle est*.

- Qui est-ce?

- C'est Silvia Gonçalves.

- ___ une étrangère?

- Oui, ___ brésilienne. ___ une grande avocate.
- Oui. Elle travaille en France?
- Oui, ___ l'avocate de la banque du Brésil.
- Ah, ___ avocate!
- ___ une bonne avocate. Et ___ jolie, hein?

- (A) elle est; c'est; c'est; il est; c'est; c'est; elle est
- (B) c'est; elle est; c'est; c'est; il est ; elle est c'est
- (C) c'est; elle est; c'est; c'est; elle est; c'est; elle est
- (D) il est; c'est;c'est; c'est; elle est ; c'est; elle est
- (E) c'est; elle est; c'est; elle est; c'est; c'est; il est

Questão 58.

Chosissez la bonne forme des participes passés des verbes entre parenthèses.

Une jeune fille a fait un voyage en Égypte avec ses amis. Elle raconte:

“La voiture est (partir) d’Alexandrie à 5 heures. Nous sommes (arriver) au Caire à 8 heures. Nous avons (trouver) un hôtel. Nous avons (voir) les pyramides. L’après-midi, Sylvie et moi nous sommes (aller) au musée. Luc et Pierre sont (aller) dans Le pittoresque quartier Du Khan AL Khalili. Le jour suivant, Sylvie et Luc sont (partir) en bateau pour Karnak. Moi, je suis (rester) au Caire avec Pierre pour visiter la ville.”

- (A) parties; trouvé; partie; arrivée; vu; allées; allés; restée
- (B) partie; arrivés; trouvé; vu; allées; allés; partis; restée
- (C) allées; partis; arrivée; trouvé; vu; allés; parties; restée
- (D) vu; partie; arrivée; trouvé; parties; allées; allés; restée
- (E) restée; vu; partis; allées; arrivée; trouvé; allés; parties

Questão 59.

À propôs du texte précédent, choisissez la bonne réponse selon le sens exprimé.

- (A) Sylvie, Luc e uma amiga ficaram pouco tempo no Egito porque não havia lugar nos hotéis do Cairo e eles não gostaram nem das pirâmides, nem dos museus.
- (B) Três amigos se encontraram numa pirâmide do Egito perto de um hotel no Cairo, onde há um museu.
- (C) Num museu do Egito há três pirâmides perto do hotel Cairo onde Sylvie, Luc e uma amiga se encontraram.
- (D) Depois de se encontrarem no Cairo, uma amiga de Sylvie e de Luc foi ao museu perto do hotel para conhecer as pirâmides.
- (E) Numa viagem para o Egito, uma jovem e seus amigos ficaram em um hotel, visitaram museus e as pirâmides. Depois Sylvie e Luc partiram e ela ficou no Cairo.

Questão 60.

Mettez les verbes entre parenthèses au passe composé:

Elle (arriver) au château. Elle (ouvrir) la porte. Elle (voir) Dracula. Dracula et la jeune fille (dîner) ensemble. Mais le soleil (arriver). Dracula (devoir) partir. La jeune fille (vouloir) sortir. Elle ne (pouvoir) pas ouvrir la porte. Elle (entendre) un bruit bizarre...

- (A) a arrivée; est ouvert; a vu; ont dîné; est arrive; a dû; a voulu; ne pas pu; a entendu.
- (B) est arrivée; a ouvert; est vu; ont dîné; est arrive; sont dû; a voulu; n'a pas pu; a entendu.
- (C) est arrivée; a ouvert; a vu; n'ont pas dîné; est arrive; a dû; a voulu; n'a pas pu; a entendu.

- (D) est arrivée; a ouvert; a vu; ont dîné; est arrivé; a dû; a voulu; n'a pas pu; a entendu.
(E) n'est pas arrivée; a ouvert; a vu; ont dîné; est arrive; a dû; a voulu; n'a pas pu; a entendu.

Questão 61.

À propôs du texte précédent, choisissez la bonne réponse selon le sens exprimé.

- (A) Ela chegou ao castelo e a porta se abriu. Drácula e a jovem jantaram juntos, mas o sol chegou e Drácula teve de partir. A jovem tentou sair, mas ela não pôde abrir a porta.
(B) Uma jovem abriu a porta par o Drácula que tentou de jantá-la antes que o sol nascesse. A jovem não teve tempo de fugir.
(C) O Drácula convidou uma jovem para jantar. Assim que ela chegou, ele lhe abriu a porta. Quando o sol nasceu, Drácula teve de partir, mas a jovem ficou presa na castelo.
(D) Um a jovem ficou presa no Castelo do Drácula. Ele queria jantar com ela, mas ela queria que ela abrisse a porta e a deixasse ir para casa antes do sol nascer.
(E) Drácula chegou cedo para o jantar, mas a jovem se atrasou e quando ele foi abrir a porta, o sol chegou e ele teve de partir. A jovem tentou abrir a porta do castelo e fugir, mas não pôde.

Questão 62.

Mettez les verbes entre parenthèses à l'imparfait.

Un habitant de Noisy, dans la banlieue parisienne, parle du passé.

“Dans les années 50, Noisy (être) une petite ville. Tout le monde (se connaître). On ne (prendre) pas le métro. Il n'y (avoir) pas toutes ces voitures. Je (pouvoir) jouer au football dans les rues. On ne (regarder) pas la télévision. Et nous ne (partir) pas en vacances. Nous n'(être) pas gâtés comme vous. Mais nous (vivre) heureux.”

- (A) étions; connaissez; prenait; avait; pouvait; regardait; partions; étions; vivions
(B) étais; connaissais; prenais; avais; pouvais; regardais; partons; étions; vivions
(C) était; connaissait; prenait; avait; pouvait; regardait; partions; étions; vivions
(D) était; connaissais; prenait; avait; pouvais; regardait; partions; étions; vivions
(E) était; connaissait; prenait; avait; pouvais; regardait; partions; étions; vivions

Questão 63.

À propôs du texte précédent, choisissez la bonne réponse selon le sens exprimé.

- (A) Numa pequena cidade dos anos 50 chamada Noisy, não havia nem metro, nem carros e ninguém gostava de futebol. Nós sempre viajavamos nas férias ou assistíamos televisão.
(B) Nos anos 50, Noisy era uma cidadezinha onde todo mundo se conhecia. Não haviam tantos carros e podia-se jogar futebol nas ruas. A gente não assistia televisão. Nós não viajavamos nas férias, não éramos mimados como vocês, mas éramos felizes.
(C) Nos anos 50, numa pequena cidade como Noisy, não tínhamos o que fazer nas férias, então pegávamos o metro para ir jogar futebol, ou passeávamos de carro pelas ruas. Ver televisão era uma grande diversão.
(D) Noisy era um pequena cidade nos anos 50. Todos tinham carro e passeávamos pela rua. Quando jogávamos futebol, pegávamos o metro e íamos ver televisão.
(E) A melhor diversão nos anos 50 em Noisy era passear de carro durante as férias, jogar futebol nas ruas ou ver televisão com os amigos na estação do metro.

Questão 64.

Complétez avec un article défini, indéfini ou partitif.

- Nous avons ___ monde à dîner ce soir. Pense à acheter ___ pain, prends quatre baguettes, s'il te plaît!
- J'ai ___ bière au réfrigérateur. Est-ce que vous voulez ___ bière?
- ___ thé est prêt. Est-ce que vous voulez ___ thé?
- J'aime bien ___ glace. Est-ce qu'il y a ___ glace au dessert? Avec ___ crème Chantilly, c'est délicieux.

- (A) le; du; de la; une / de la; le; le; la; de la; une / de la.
- (B) du; le; une / de la; de la; le; du; la; de la; de la.
- (C) le; du; de la; une / de la; le; du; la; de la; de la.
- (D) du; du; de la; une ; le; le; la; une; une / de la.
- (E) du; du; de la; une / de la; le; du; la; de la; de la.

Questão 65.

Complétez avec un pronom compléments indirects.

L'entraîneur de l'équipe de France de rugby explique son travail à des journalistes:

“Je dois être proche de mes joueurs. Je dois ___ Donner de l'énergie et de la confiance. Je ___ parle beaucoup. C'est très important. Quand un joueur a un problème, Il peut ___ parler et je ___ donne des conseils. Mais je sais aussi être autoritaire. Les veilles de match, je ___ interdis de se coucher tard et je ___ défends de voir des journalistes. Vous savez, vous les journalistes, vous ___ demandez toujours trop de choses: des interviews, des photos, des émissions de radio ou de télé.

- (A) me; leur; leur; lui; me; leur; leur.
- (B) leur; leur; leur; leur; lui; leur; me.
- (C) leur; leur; me; lui; leur; leur; leur.
- (D) le; la; leur; me; leur; lui; la.
- (E) me; lui; lui; leur; leur; leur; leur.

ESPANHOL

Lea y observe la viñeta siguiente, luego señale la alternativa que contiene la afirmación correcta en las cuestiones de números 56 y 57.



Questão 56.

En la viñeta, figura la estructura verbal “*han tímado*”. Sobre ella se puede afirmar que:

- (A) Está en un tiempo verbal del futuro de indicativo y tiene como forma sinónima **han estafado**.
- (B) **Han estafado** sí es una forma sinónima adecuada de *han tímado* y esta está conjugada en el pretérito perfecto del modo indicativo.
- (C) Está en el tiempo pretérito perfecto de indicativo y puede ser sustituida sin pérdida de sentido por **han malogrado**.
- (D) Tiene como sinónima perfecta la forma **han engañado** y está conjugada en el presente de indicativo.
- (E) Está en la tercera persona del plural, conjugada en el tiempo pretérito perfecto de subjuntivo y es sinónima de **han engañado**.

Questão 57.

Si nos detenemos apenas en el sentido del texto, notamos que cuando uno de los personajes de la viñeta dice la expresión “*seguro: pone ‘MADE IN CHINA’*” él está:

- (A) afirmando que han puesto en el objeto esa expresión.
- (B) diciendo que el objeto es una falsificación china.
- (C) enseñando al otro personaje que el objeto es una falsificación porque no lleva esa expresión.
- (D) orientando al otro personaje que ponga en el objeto esa expresión para que no parezca ser una falsificación.
- (E) afirmando que tiene en la mano una pura falsificación china.

A partir del fragmento siguiente, señale la alternativa que contiene la afirmación correcta en las cuestiones de números 58 y 59.

“Abrí a la mañana siguiente los ojos y, no bien me encontré allí y recordé, y me di cuenta de que estaba en Santiago y que desde ahí tendría que seguir viviendo; saltar de aquella cama donde había dormido, salir del cuarto y de la casa, y echarme a andar, la idea de que en cualquier momento, apenas pusiera el pie en la calle, podía tropezar con Abeledo, me paralizaba, me aterraba. Yo no soy cobarde”.

(AYALA, Francisco. *La cabeza del cordero*. CÁTEDRA. Madrid. 1989. p. 147)

Questão 58.

Se entiende claramente, según el fragmento arriba, que el personaje que habla:

- (A) al despertar, se percata que su vida continúa y que, aunque sienta miedo de Abeledo, va a realizar lo que desea.
- (B) por no ser cobarde, según afirma, va a continuar viviendo en Santiago.
- (C) siente miedo al salir a la calle y tropezar con Abeledo, por eso salta de la cama.
- (D) tiene ganas de hacer cosas cotidianas de la vida, pero está muy paralizado.
- (E) Tiene a Abeledo como un enemigo suyo, por eso continuará viviendo su vida.

Questão 59.

Las estructuras verbales “*echarme a andar*”, “*había dormido*” y “*tendría*”, presentes en el fragmento, respectivamente, las clasificamos gramaticalmente como:

- (A) sustantivo + verbo – pretérito de indicativo – condicional
- (B) verbos en infinitivo – pretérito pluscuamperfecto – futuro
- (C) perífrasis verbal de infinitivo – pretérito pluscuamperfecto de indicativo – condicional
- (D) presente de indicativo – pretérito pluscuamperfecto de subjuntivo – condicional
- (E) perífrasis verbal de infinitivo – pretérito perfecto – condicional

Questão 60.

Lea.

- *¿Usted conoce el reglamento? Me preguntó con sorna.*
- *No hay necesidad de conocerlo, señora – respondí fríamente, sabiendo que la palabra señora debía herirla mortalmente.*

(SABATO, Ernesto. *El túnel*. p. 117)

Ahora, señale la afirmación gramaticalmente correcta, para el entendimiento acerca de los términos **LO** y **LA** destacados en el fragmento.

- (A) LO y LA son pronombres complementos y se refieren, respectivamente, a los términos *reglamento* y *palabra*.
- (B) LO es pronombre neutro y se refiere al hombre que habla; LA es pronombre átono y se refiere al vocablo *palabra*.
- (C) LO y LA son pronombres átonos y se refieren, respectivamente, a los términos *reglamento* y *palabra*.
- (D) LO y LA son pronombres personales átonos en función de complemento directo y se refieren, respectivamente, a los términos *reglamento* y *señora*.
- (E) LO es artículo neutro y se refiere a *reglamento*, LA es pronombre átono y se refiere a *señora*.

Questão 61.

De entre las alternativas sobre el texto siguiente, señale aquella que contiene las formales verbales adecuadas para completarlo, manteniendo la perfecta concordancia y coherencia.

A mí me (gustar) tener un año entero de vacaciones. (Hacer) muchos viajes, mejor dicho (dar) la vuelta al mundo. Pero también (querer) disponer de una larga temporada de descanso absoluto: alquilaría una casa de campo y me (aislar) del mundo; no (ir) a la ciudad para nada, no (comprar) periódicos ni (ver) TV: no (saber) nada de nadie.

(SÁNCHEZ, Aquilino, MARTÍN, Ernesto y MATILLA, José A. *Gramática Práctica de Español para Extranjeros: ejercicios complementarios*. SGEL. Madrid. 1998. p. 59)

- (A) gustaría – haría – daría – querría – aislaría – iría – compraría – vería – sabría
- (B) ha gustado – haría – daría – quería – aislaría – iría – compraría – vería – sabía
- (C) gusta – hago – doy – quiero – aísló – iba – compro – veo – sé
- (D) gustaría – haría – daría – quería – aislaría – iría – compraría – vería – sabría
- (E) gustó – hice – di – quise – aislé – fui – compré – vi – supe

Lea el texto siguiente, sobre el cual deberá contestar las cuestiones de números 62 y 63, señalando la alternativa correcta.

Que Internet está revolucionando la vida de los españoles es ya una evidencia, lo que se manifiesta no sólo en que cada vez es mayor el número de los usuarios sino en que está cambiando el perfil de los mismos: disminuye la edad media de los internautas (cada vez hay más adolescentes entre ellos) y aumenta el número de mujeres usuarias, además de bajar el nivel social de los que acceden a la red a medida que su uso se va haciendo más popular.

En España, según declaraciones del presidente de la Asociación de usuarios de Internet, Miguel Subías, el perfil del internauta es el de un joven de veinte a treinta y cinco años, residente en Madrid o Barcelona y de clase media-alta. Pérez Subías declaró que el 75% de los españoles eran usuarios directa o indirectamente de Internet.

En el campo de la educación, la ministra de Educación, Esperanza Aguirre, declaró en la inauguración de Mundo Internet '98 que todos los centros públicos de enseñanza dispondrían de conexión a Internet ese mismo año, lo que calificó de "avance espectacular".

Por otro lado, la implantación de Internet a través de la televisión por cable y la telefonía móvil puede cambiar el futuro de la red, que, gracias al enorme avance en la protección de los datos personales que deben circular por ella para que sea posible llevar a cabo transacciones comerciales, se presenta como una vía privilegiada para el comercio electrónico. El problema sigue siendo la identificación del usuario para evitar fraudes o estafas. Pérez Subías cree, en ese sentido, que la solución podría consistir en dotar a cada usuario de una tarjeta chip y a cada ordenador personal de un lector de este tipo de tarjetas.

Sistemas como la firma digital ya están siendo utilizados por los bancos para garantizar las transacciones comerciales y en un futuro no muy lejano veremos cómo las lacras actuales de la red, con delitos que tanto han calado en la opinión pública, serán, si no eliminados totalmente, sí restringidos hasta el punto de hacerlos prácticamente imposibles.

www.auladiez.com

Questão 62.

Preguntas sobre el texto:

- I. El perfil del usuario es el de una persona de mediana edad de clases sociales populares.
 verdadero falso
- II. La implantación de Internet en televisión ha aumentado la aceptación de la red.
 verdadero falso
- III. Pérez Subías propone dotar a los usuarios de una tarjeta chip de identificación para evitar fraudes.
 verdadero falso

Respecto a las afirmaciones anteriores sobre el texto, es correcto decir que:

- (A) I es verdadero; II es falso; III es verdadero.
- (B) I es falso; II es falso; III es verdadero.
- (C) I es falso; II es falso; III es falso.
- (D) I es falso; II es verdadero; III es verdadero.
- (E) I es verdadero; II es verdadero; III es verdadero.

Questão 63.

Del texto, se extrae los siguientes fragmentos para análisis:

- "...**sino** en que está cambiando el perfil.. ”
- "... **lo** que se manifiesta no sólo en que cada vez es mayor... ”
- "... serán, **si** no eliminados totalmente, **si** restringidos.. ”

Sobre las palabras en destaque, señale la alternativa que presenta la explicación correcta:

- (A) **sino** es un adverbio y expresa contrariedad; **lo** funciona como artículo neutro y representa un cierto sustantivo; **si** y **si** son dos adverbios, el primero expresa condición y el segundo afirmación.
- (B) **sino** funciona como un sustantivo adversativo; **lo** ejerce la función de pronombre demostrativo neutro (aquello); **si**, por anteponerse a **no**, funciona como conjunción adversativa y **si** expresa afirmación.
- (C) **sino** expresa contraposición a una idea anterior; **lo** funciona como un pronombre demostrativo neutro (aquello); **si** no es acentuado porque es la conjunción condicional y **si** es acentuado porque es un adverbio afirmativo.
- (D) **sino** expresa adversidad; **lo** equivale a un pronombre demostrativo neutro (aquello); **si** y **si** expresan la condición para la realización de un hecho;
- (E) **sino** equivale a la expresión portuguesa *se não*, **lo** es un artículo neutro (aquello); **si** y **si** tienen sentidos contrarios.

Questão 64.

Señale la alternativa que contiene el enunciado gramaticalmente **INCORRECTO**.

- (A) “Guillermo escribía precisamente cuando te avisaron por la llegada de una pequeña lancha de vapor que, desde Manaos, traían suministros encargados por Gálvez”. (DOMINGO, Alfonso. *La estrella solitaria*. ALGAIDA. Madrid. 2003. p. 197)
- (B) “Yo soy aquel que ayer no más decía / el verso azul y la canción profana, / en cuya noche un ruiseñor había / que era alondra de luz por la mañana.” (DARÍA, Ruben. *Azul*. (fragmento) IN: *Un curso de fonética aplicada a la enseñanza del español como lengua extranjera*. p. 96)
- (C) “El cuerpo del líder austriaco Jörg Haider, fallecido en un accidente de tráfico, aun no ha sido incinerado”. (www.elpais.com – 24.10.2008)
- (D) “Había sido siempre muy sano y, de repente, empezó a quejarse de gripes y resfríos que se abatían sobre él con mucha frecuencia”. (LLOSA, Mario Vargas. *Travesuras de la niña mala*. Alfaguara. Madrid. 2006. p. 57)
- (E) “Lo llamo dulcemente: ¿Platero? y viene a mí con un trotecillo alegre que parece que se ríe en no sé qué cascabeleo ideal...” (JIMÉNEZ, J. Ramón. *Platero y yo*.)

Questão 65.

Lea y, luego, señale la opción que contiene la alternativa correcta.

- *¿Tomamos una copa?*
- *¿Cómo no?*

(SÁNCHEZ, Aquilino, MARTÍN, Ernesto y MATILLA, José A. *Gramática Práctica de Español para Extranjeros: ejercicios complementarios*. SGEL. Madrid. 1998. p. 92) Revisado.

La expresión *¿Cómo no?* equivale adecuadamente a:

- (A) no (B) quizás (C) sí (D) de pronto (E) si

INGLÊS

As questões 56, 57, 58, 59 e 60 referem-se ao Grupo de Discussão abaixo:
washingtonpost.com >Groups

Anyone can view what others have posted to this group. If you'd like to post, please click on the button to the right to join the Group. You'll be prompted to register as a washingtonpost.com user and choose a User ID/screen name if you haven't already done so.

The Secularist's Corner



[About This Group](#) | [About Susan Jacoby](#) | [How To Post](#) | [Past Entries](#) | [More Groups](#) | [On Faith](#) | [Center for Inquiry Transnational](#) | [Faith No More](#)

You must be logged in to contribute. [Log in](#) | [Register](#)

Search forums for:

Restoring Separation of Church and State

» [Susan Jacoby](#) | It is truly amazing that even in the closing weeks of the campaign, more evidence is being revealed about the Bush administration's tenacious attempt to tear down constitutional barriers between church and state. The latest is a legal memorandum, originally written in 2007 but stealthily posted just last

week on the Justice Department's website, asserting that all groups receiving faith-based funding are free to hire only members of their own religion—even when the programs themselves are subject to federal laws prohibiting religious, racial, or sex discrimination in hiring. Although an overwhelming majority of Americans support faith-based funding for certain social programs, 90 percent oppose giving money to groups that hire only members of their own religion. Both Barack Obama and John McCain support faith-based funding, but Obama has firmly opposed giving any money to groups that discriminate in employment. What would you like to see the next administration do to restore respect for the separation of church and state? This is really a theoretical question about Obama, because McCain would surely continue to pander to the Republican right-wing religious base. Read and discuss

Loss of faith that separation can survive.

posted at 10/20/2008 10:15 AM EDT



paulco

First post:

1/2/2008

Last post:

10/20/2008

Total posts: 2

Along with decline of everything else in our world except population growth, I despair at corruption of church-state separation. Unless the president and other major figures and teachers at every level remind us of the horrors of united church and state and the relief which came with Constitutional separation, oncoming generations will not understand what the fuss is about. I find it really depressing to encounter people who don't understand the harm that may come to themselves and others if we go back 400 years to God and King wearing the same hat.

Fonte: <http://www.washingtonpost.com/wp-srv/community/groups/front.html>

Acesso em 21/10/2008

Questão 56.

Com base nas instruções dadas sobre os critérios para ler opiniões postadas e postar opiniões nesse Grupo de Discussão do **washingtonpost.com** é correto afirmar que:

- (A) Qualquer internauta pode ler e postar opiniões no Grupo sem a necessidade de se cadastrar.
- (B) Qualquer internauta pode ler as opiniões postadas, mas é necessário se cadastrar como usuário do jornal para postar opiniões no Grupo.
- (C) Tanto para ler quanto para postar opiniões no Grupo é necessário que o internauta se cadastre como usuário do jornal.
- (D) Qualquer internauta pode postar opiniões, mas para ler as opiniões postadas é necessário se cadastrar como usuário do jornal.
- (E) Somente membros do Grupo previamente autorizados pela mediadora da discussão podem ler e postar opiniões.

Questão 57.

A partir da legenda utilizada para descrever o Grupo *The Secularist's Corner – Not Always Polite Conversation on Religion, Politics and Liberty with Susan Jacob*– deduz-se que:

- (A) O Grupo propõe-se a discutir questões sobre religião, política e liberdade de maneira polida e sem suscitar muitas polêmicas.
- (B) O Grupo propõe-se a expor conhecimentos sobre questões históricas relacionadas à religião, política e liberdade sem criar espaços para discussões polêmicas.
- (C) O Grupo propõe-se a discutir questões polêmicas sobre política e liberdade, mas não abre espaços para discussões sobre religião.
- (D) O Grupo propõe-se a discutir de forma nem sempre polida questões polêmicas envolvendo religião, política e liberdade.
- (E) O Grupo propõe-se a discutir de forma nem sempre polida questões relacionadas à religião e liberdade sem, contudo, abordar questões políticas.

Questão 58.

No argumento inicial de Susan Jacoby, mediadora do grupo de discussão – *It is truly amazing that even in the closing weeks of the campaign, more evidence is being revealed about the Bush administration's tenacious attempt to tear down constitutional barriers between church and state.* - os adjetivos *amazing* e *tenacious* e o *phrasal verb tear down* expressam a avaliação de Susan de que:

- (A) As novas tentativas do governo de Bush de desintegrar as barreiras constitucionais entre igreja e estado são espantosas.
- (B) As novas tentativas do governo de Bush de diluir as barreiras constitucionais entre igreja e estado são fundamentais.
- (C) As tentativas do governo de Bush de estabelecer novas barreiras constitucionais entre igreja e estado são surpreendentes.
- (D) O governo de Bush é muito tenaz por ter desintegrado as barreiras constitucionais entre igreja e estado.
- (E) O governo de Bush é muito tenaz por ter estabelecido barreiras constitucionais entre igreja e estado.

Questão 59.

A partir da pergunta utilizada por Susan para incitar a discussão – *What would you like to see the next administration do to restore respect for the separation of church and state?* – deduz-se que:

- (A) Os internautas devem expressar suas frustrações em relação à medida de Bush de diluir as barreiras constitucionais entre igreja e estado.
- (B) Os internautas devem discutir as medidas a serem adotadas pelo futuro governo norte-americano para que as barreiras constitucionais entre igreja e estado sejam respeitadas.
- (C) Os internautas devem dar opiniões sobre medidas a serem adotadas pelo futuro governo norte-americano para que as barreiras constitucionais entre igreja e estado sejam ainda mais desintegradas.
- (D) Os internautas devem expressar suas opiniões sobre a relação entre igreja e estado sem relacioná-las a nenhum governo específico.
- (E) Os internautas devem discutir as medidas a serem adotadas pelo futuro governo norte-americano em relação às religiões praticadas no país.

Questão 60.

Segundo a opinião postada por **paulco**, é possível concluir que o internauta:

- (A) É totalmente desfavorável à separação entre igreja e estado por conta do crescimento da população.
- (B) Considera fundamental que as novas gerações sejam informadas sobre os horrores ocasionados pela separação entre igreja e estado.
- (C) É favorável à separação entre igreja e estado somente no que diz respeito a questões relacionadas ao crescimento populacional.
- (D) Por conta dos prejuízos ocasionados pela separação entre igreja e estado, defende que Deus e o Rei voltem a vestir a mesma coroa.
- (E) Considera um alívio a separação constitucional entre igreja e estado e defende a idéia de que as novas gerações devem ser informadas sobre os horrores causados pela união igreja-estado.

As questões 61, 62 e 63 referem-se à notícia abaixo:

Legal case against God thrown out

Thursday, October 16 03:44 pm

A judge has thrown out a case against God - as the Almighty doesn't have an official address and legal papers can't be served.

Nebraska State Senator Ernie Chambers filed the lawsuit last year seeking a permanent injunction against God who he said made terrorist threats against him and his Omaha constituents.

Additionally, he said God inspired fear and caused "widespread death, destruction and terrorisation of millions upon millions of the Earth's inhabitants".

The US politician said his case was over the fact that everyone should have access to the courts regardless of whether they have money or not.



Legal case against God thrown out

However, Douglas County District Court Judge Marlon Polk ruled that under state law a plaintiff must have access to the defendant for a lawsuit to move forward - and this would be rather tricky under the circumstances.

Judge Polk said: "Given that this court finds that there can never be service effectuated on the named defendant this action will be dismissed with prejudice."

But Senator Chambers, a law school graduate, thinks he's found a hole in the judge's ruling.

He said: "The court itself acknowledges the existence of God. A consequence of that acknowledgement is a recognition of God's omniscience.

"Since God knows everything, God has notice of this lawsuit."

Senator Chambers, who has served a record 38 years in the Nebraska Legislature, has 30 days to decide whether to appeal.

Fonte: <http://uk.news.yahoo.com/4/20081016/twl-legal-case-against-god-thrown-out-41f21e0.html>

Acesso em 22/10/2008

Questão 61.

Com base na **manchete** e **texto legenda** é possível realizar a seguinte inferência sobre o fato noticiado:

- (A) Deus não pôde comparecer ao seu julgamento porque as autoridades não encontraram nenhum endereço para entregar a intimação.
- (B) Deus está sendo julgado pelas várias atrocidades cometidas contra os habitantes da Terra.
- (C) Uma ação judicial contra Deus foi rejeitada devido à inexistência de um endereço e à conseqüente impossibilidade de entregar a intimação.
- (D) Um juiz com sérios problemas mentais resolveu abrir um processo contra Deus.
- (E) Autoridades não conseguem entregar uma intimação judicial a Deus devido à inexistência de um endereço fixo.

Questão 62.

De acordo com a notícia uma das razões que levaram o Senador Ernie Chambers a abrir uma ação judicial contra Deus é:

- (A) O fato de Deus ter muito dinheiro e espalhar o terror entre os habitantes da Terra.
- (B) As ameaças terroristas propaladas por Deus aos habitantes da Terra.
- (C) O fato de Deus ser o responsável pelo assassinato de inúmeras pessoas.
- (D) As ameaças terroristas realizadas em nome de Deus contra ele e outros colegas parlamentares.
- (E) As guerras e destruições causadas por dinheiro em nome de Deus.

Questão 63.

Ernie Chambers utiliza o seguinte argumento para contestar a decisão do juiz Marlon Polk:

- (A) A existência de Deus e sua onisciência são incontestáveis.
- (B) Deus deve ser julgado por suas ações como qualquer outro cidadão.
- (C) Deus é onisciente e, portanto, consciente de todos os seus atos.
- (D) O fato de Deus não possuir um endereço fixo não é suficiente para suspender a ação judicial.
- (E) A própria Corte admite a existência de Deus, o que implica o reconhecimento da sua onisciência e, portanto, consciência em relação à ação judicial movida.

As questões 64 e 65 referem-se à tirinha abaixo:



Fonte: <http://www.gocomics.com/calvinandhobbes/2008/10/17/>

Acesso em 22/10/2008

Questão 64.

Na aventura imaginária retratada na tirinha acima, Hobbes, o amigo-tigre de Calvin, expressa:

- (A) Uma preocupação em relação à sobrevivência do planeta Terra no futuro.
- (B) A certeza de que a vida no planeta Terra será melhor no futuro.
- (C) A certeza de que não haverá mais vida na Terra no futuro.
- (D) A possibilidade de viver em outros planetas no futuro.
- (E) O seu desamor pelo planeta Terra e o desejo de viver em outro lugar.

Questão 65.

A fala de Calvin no último balão – *If not, we'll return to the present and see if dad will give me my college tuition early in cash* – expressa:

- (A) A certeza de que seu pai lhe dará antecipadamente o dinheiro que está economizando para sua faculdade.
- (B) A dúvida de pedir ou não antecipadamente o dinheiro da universidade ao pai.
- (C) A possibilidade de pedir o dinheiro da universidade antecipadamente ao pai caso a Terra tenha sido destruída no futuro.
- (D) O desejo de voltar logo ao presente para receber antecipadamente do pai o dinheiro economizado para sua formação universitária.
- (E) A indignação com o fato de que não há a menor possibilidade de receber antecipadamente o dinheiro que o pai vem economizando para sua formação universitária.