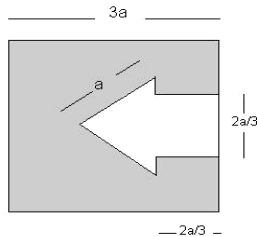


**MATEMÁTICA**

1. A área da figura sombreada, construída a partir de dois quadrados e de um triângulo equilátero, é:



- a)  $\frac{308 - 9\sqrt{3}}{36} a^2$
- b)  $\frac{308 - 9\sqrt{3}}{9} a^2$
- c)  $\frac{308 - 9\sqrt{3}}{4} a^2$
- d)  $\frac{9\sqrt{3} - 308}{36} a^2$
- e) 1

2. A prova do vestibular da URCA consta de vinte questões, cada uma com cinco alternativas diferentes de resposta. De quantas formas diferentes podemos responder a prova do vestibular da URCA?

- a) 20
- b) 100
- c)  $5^{20}$
- d)  $20^5$
- e) 10

3. Dados dois planos  $\alpha$  e  $\beta$ , e uma reta  $r$  tais que,  $\alpha$  é perpendicular a  $\beta$  e  $\beta$  é perpendicular a  $r$ , é CORRETO afirmar que:

- a)  $\alpha$  não intercepta  $\beta$
- b)  $r \cap \beta = \emptyset$
- c)  $r$  é perpendicular a  $\alpha$
- d)  $r$  é paralela a  $\alpha$
- e)  $r \cap \beta \cup \alpha = \emptyset$

4. Seja  $f : \mathfrak{R} \rightarrow \mathfrak{R}$ , em que  $\mathfrak{R}$  é o conjunto dos números reais, uma função não nula satisfazendo a propriedade  $f(x + y) = f(x)f(y), \forall x, y \in \mathfrak{R}$ . Marque a alternativa INCORRETA com relação a esta função.

- a) Se  $a = f(1)$ , então  $f(10) = a^{10}$
- b)  $f(0) = 0$
- c)  $f(x) = \left[ f\left(\frac{x}{2}\right) \right]^2$
- d)  $f(x) > 0, \forall x \in \mathfrak{R}$
- e)  $f(1) = \sqrt{f(2)}$

5. A escala E de temperaturas na cidade X foi feita com base nas temperaturas máxima e mínima em Juazeiro do Norte. Na escala Celsius a correspondência é a seguinte:

°E	°C
0	20
100	40

Em que temperatura, na escala E, a água ferve na cidade X?

- a) 100 °E
- b) 200 °E
- c) 50 °E
- d) 300 °E
- e) 400 °E

6. Identifique o conjunto dos pares de números inteiros  $(x, y)$  tais que  $|x| + |y| = 1$ .

- a)  $\{(1,2), (2,1), (-2,1), (1,-2)\}$
- b)  $\{(1,0), (0,1), (-1,0), (0,-1)\}$
- c)  $\{(1,1), (-1,-1)\}$
- d) Todos os pares de números inteiros em que  $x = y - 1$
- e) Todos os pares de números inteiros

7. Calcule a área da poligonal obtida ligando-se os pontos  $(-1,1), (-1,-1), (1,1), (1,-1)$  e  $(-1,1)$  nesta ordem.

- a) 1
- b) 10
- c)  $\frac{1}{2}$

- d) 2
- e) 4

8. Uma função  $f : \mathfrak{R} \rightarrow \mathfrak{R}$  é dita injetora se, e somente se,  $f(x) = f(y)$  implicar em  $x = y$ , onde  $x, y \in \mathfrak{R}$  são números reais. Qual das funções a seguir NÃO é injetora?

- a)  $f(x) = 2x + 1$
- b)  $f(x) = \frac{x}{2} + 2$
- c)  $f(x) = 5x^3$
- d)  $f(x) = 1 - 2x$
- e)  $f(x) = 5x^2$

9. Calcule o valor do determinante

$$\begin{vmatrix} \log_3 27 & \operatorname{tg} \frac{\pi}{4} & \sec(-\pi) \\ 4^{\frac{1}{2}} & \operatorname{sen}(8\pi) & 3^0 \\ \frac{1}{-1} & \ln e & 1 \end{vmatrix}.$$

- a) 1
- b) 0
- c) -8
- d) -1
- e) 8

10. Ache o conjunto solução  $S$ , nos reais, da

inequação  $\begin{vmatrix} 4 & 4 & 2x \\ x & 2 & 0 \\ x & 0 & 1 \end{vmatrix} < 0.$

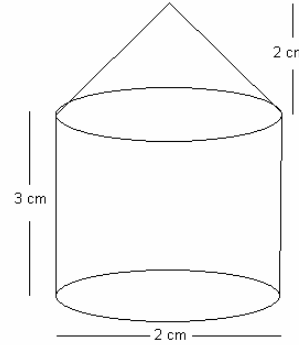
- a)  $S = \{x \in \mathfrak{R} \mid x < -2 \text{ ou } x > 1\}$
- b)  $S = \{x \in \mathfrak{R} \mid x > -2 \text{ ou } x < 1\}$
- c)  $S = \{x \in \mathfrak{R} \mid x < -2\}$
- d)  $S = \{x \in \mathfrak{R} \mid x > 1\}$
- e)  $S = \{x \in \mathfrak{R} \mid x = -2 \text{ ou } x = 1\}$

11. Com relação a função  $f : \mathfrak{R} \rightarrow \mathfrak{R}$ , definida por  $f(x) = ax + b$ , em que  $a \neq 0$ , é CORRETO afirmar que:

- a)  $f(1), f(2), \dots, f(n), \dots$  formam uma progressão aritmética
- b)  $f(0) = a$

- c)  $f(x) = f(-x)$
- d)  $f(x + y) = f(x) + f(y)$
- e)  $f(1) = b$

12. Calcule o volume do sólido:



- a)  $3\pi$
- b)  $4\pi$
- c)  $\frac{11\pi}{3}$
- d)  $\frac{10\pi}{3}$
- e)  $\frac{3\pi}{11}$

13. Determine o conjunto de todas as raízes reais do polinômio  $x^8 - 2x^4 + 1$ .

- a)  $\{-1, 0, 1, 2, 3, 4, 5, 6\}$
- b)  $\{1, 2, 3, 4, 5, 6, 7, 8\}$
- c)  $\{-1, 1\}$
- d)  $\emptyset$
- e)  $\{x \in \mathfrak{R} \mid -1 < x < 1\}$

14. Calcule todas as raízes complexas do polinômio  $x^4 + 4$ .

- a)  $\{2i, -2i\}$
- b)  $\{1+i, 1-i, 2+i, 2-i\}$
- c)  $\{2+3i, 2-3i, -2, 2\}$
- d)  $\{1+i, 1-i, -1+i, -1-i\}$
- e)  $\{a + bi \mid -1 < a < 1\}$

15. Os irmãos, Antônio, Bárbara e Carlos ganharam de seu pai uma certa quantia em dinheiro cada um. Antônio deu para Bárbara e Carlos, respectivamente, a mesma quantia que cada um tinha e em seguida

**Bárbara dá para Antônio e Carlos, respectivamente, uma quantia igual à que ambos têm. Sabendo-se que ao final Antônio ficou com R\$ 20,00, Bárbara com R\$ 10,00 e Carlos com R\$ 20,00 quanto cada um ganhou inicialmente.**

- a) Antônio ganhou R\$ 40,00, Bárbara R\$ 30,00 e Carlos R\$ 5,00
- b) Antônio ganhou R\$ 30,00, Bárbara R\$ 10,00 e Carlos R\$ 15,00
- c) Antônio ganhou R\$ 40,00, Bárbara R\$ 20,00 e Carlos R\$ 5,00
- d) Antônio ganhou R\$ 30,00, Bárbara R\$ 15,00 e Carlos R\$ 5,00
- e) Antônio ganhou R\$ 40,00, Bárbara R\$ 15,00 e Carlos R\$ 15,00

**16. Na padaria do Sr. Manoel um bolo de casamento custa R\$ 200,00 na compra a prazo e tem um desconto de 10% na compra à vista. Na padaria do Sr. Joaquim, o mesmo bolo custa à vista 8% mais barato que o preço à vista na padaria do Sr. Manoel. Quanto custa, à vista, o bolo na padaria do Sr. Joaquim.**

- a) R\$ 180,00
- b) R\$ 184,00
- c) R\$ 164,00
- d) R\$ 166,60
- e) R\$ 165,60

**17. No mundo dos círculos, os números 1,2 e 3 são representados, respectivamente, pelos símbolos  $O, \oplus$  e  $\ominus$ . Então, o valor da expressão  $O \times \ominus - \oplus$ , no mundo dos círculos, é:**

- a)  $\oplus$
- b)  $O$
- c)  $\ominus$
- d) 5
- e)  $\oplus \times \ominus$

**18. Com relação aos conjuntos  $A = \{1,3,5\}$  e  $B = \{2,7\}$  é INCORRETO afirmar que:**

- a)  $A \times B = \{(1,2), (3,2), (5,2), (1,7), (3,7), (5,7)\}$
- b) Os elementos de  $A$  e de  $B$  são números racionais

- c)  $A \cup B = \{1,2,3,5,7\}$
- d)  $A \cap B = \emptyset$
- e) Todos os elementos de  $A$  são números primos

**19. Sabendo-se que  $\cot g^2 x = \text{sen}^2 x - \cos^2 x$ , determine o valor de  $\cot g^2 x$ .**

- a)  $\sqrt{2} - 1$
- b)  $\sqrt{2} + 1$
- c)  $1 - \sqrt{2}$
- d)  $2\sqrt{2} - 1$
- e)  $1 - 2\sqrt{2}$

**20. Dadas as matrizes  $A = \begin{bmatrix} 2 & 3 & 4 \\ 1 & 0 & 3 \\ 2 & 0 & 5 \end{bmatrix}$  e**

$$B = \begin{bmatrix} \frac{11}{4} & 3 & 5 \\ 0 & 0 & 4 \\ \sqrt{2} & \sqrt{2} & 2005 \end{bmatrix}, \text{ calcule o valor do}$$

**determinante de  $A^4 B^4$ .**

- a)  $324\sqrt{2}$
- b) 324
- c) 2005
- d)  $2005\sqrt{2}$
- e)  $\sqrt{2}$

**BIOLOGIA**

**21. Leia atentamente o texto publicado no Jornal da Ciência – SBPC em 27 de dezembro de 2004: “O primeiro clone de estimação da História feito sob encomenda foi entregue a uma mulher no Texas, que pagou US\$ 50 mil para ter a cópia de um gato que teve por 17 anos. Nick, o bichano original, morreu no ano passado e seu DNA foi armazenado. A empresa Genetic Savings & Clone já produziu dois outros clones com a nova técnica, que chama de transferência de cromatina. São cópias de uma gata que pertence ao filho do presidente da empresa e nasceram em junho. Cientistas alertaram que animais clonados podem ter a saúde debilitada. Ativistas de direitos dos animais lembraram ainda que é moralmente**

*condenável pagar tanto por um clone quando milhares de animais são abandonados.” Apesar dessa polêmica alguns grupos de animais conseguem se reproduzir através da clonagem de si mesmo. Esse processo assexual é denominado gemiparidade ou brotamento. Sendo assim, você poderia ter clones naturais de estimação caso escolhesse os seguintes grupos de animais com capacidade de se reproduzirem por gemiparidade:*

- a) Insetos e anelídeos
- b) Lagartos e cangurus
- c) Corais e crustáceos
- d) Esponjas e hidras
- e) Planárias e nemátodas

**22. A Biorregião do Araripe possui várias comunidades terrestres de vegetações tais como Mata Úmida, Mata Seca, Cerrado e Caatinga. Nos pontos em que pelo menos duas dessas comunidades entram em contato espera-se que aconteça:**

- a) Amensalismo, onde todas as espécies interagem umas com as outras.
- b) Competição com o número de espécies diminuindo até se tornar estável.
- c) Um aumento significativo de espécies.
- d) Extinção da maioria das espécies.
- e) Extinção de todas as espécies.

**23. O código genético é degenerado porque na síntese protéica um aminoácido pode ser codificado por mais de uma trinca. Relacione a coluna da esquerda de trincas com a direita contendo os seus respectivos aminoácidos.**

- |               |                  |
|---------------|------------------|
| (1) AAA e AAG | ( ) Serina       |
| (2) ATA e ATG | ( ) Asparagina   |
| (3) TCA e TCG | ( ) Fenilalanina |
| (4) AAT e AAC | ( ) Leucina      |
| (5) TTA e TTG | ( ) Tirosina     |

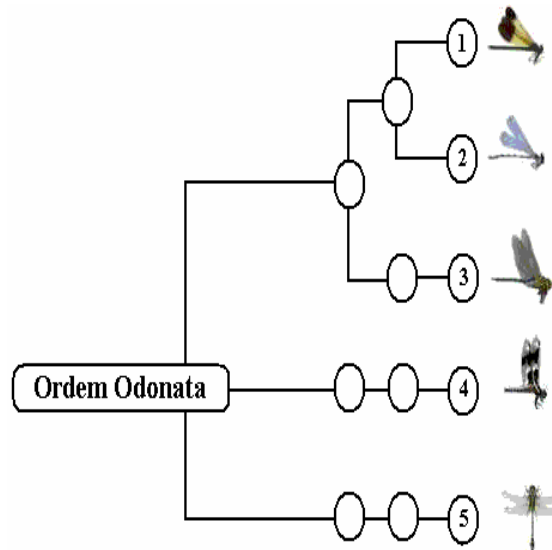
**A seqüência correta é:**

- a) 5, 3, 2, 4 e 1
- b) 3, 5, 1, 4 e 2
- c) 4, 1, 3, 2 e 5
- d) 1, 3, 2, 5 e 4
- e) 2, 4, 5, 3 e 1

**24. Assinale abaixo a alternativa que possui os produtos finais da fase anaeróbica na respiração.**

- a) 2 Acetil-CoA, 3 ATPs e 2 CO<sub>2</sub>
- b) 3 H<sub>2</sub>O, 2 ATP e 2 ácidos oxalacéticos
- c) 4 FADH<sub>2</sub>, 2 CO<sub>2</sub> e 2 Acetil-CoA
- d) 3 ácidos cítricos, 2 NADH<sub>2</sub> e 4 ATP
- e) 2 ácidos pirúvicos, 2 NADH<sub>2</sub> e 2 ATP

**25. Considere o gráfico abaixo:**



**Os indivíduos 1 e 3 compõem:**

- a) Espécies e gêneros idênticos, mas famílias diferentes.
- b) Espécies e gêneros diferentes, mas família idêntica.
- c) Espécies e classes diferentes, mas gêneros idênticos.
- d) Gêneros e famílias diferentes, mas espécies idênticas.
- e) Gêneros, espécies e famílias diferentes.

**26. Na composição química de células vivas há a presença de vários tipos de polissacarídeos. Assinale abaixo a alternativa que contém apenas exemplos desses carboidratos.**

- a) Glicose, frutose, quitina e celulose.
- b) Glicogênio, amido, quitina e celulose.
- c) Glicina, amido, frutose e prolina.
- d) Galactose, celulose, queratina e glicose.
- e) Glicogênio, cisteína, quitina e frutose.

**27. As células possuem a capacidade para se reconhecerem entre si como similares ou diferentes através de mecanismos moleculares presentes no(a):**

- a) Citoplasma
- b) Carioteca
- c) Parede celular

- d) Retículo endoplasmático
- e) Membrana plasmática

**28. Em muitos anfíbios da ordem Anura a cauda dos girinos degenera gradualmente, sendo absorvida por eles durante a metamorfose. Qual das organelas citoplasmáticas possui um papel principal nesse processo?**

- a) Retículo endoplasmático
- b) Peroxissomos
- c) Lisossomos
- d) Gliossomos
- e) Complexo de Golgi

**29. Complete a sentença: “Os \_\_\_\_\_ são pouco elásticos e formados por tecido conjuntivo denso com predomínio de fibras de colágeno orientadas paralelamente”.**

- a) Ossos
- b) Músculos
- c) Nervos
- d) Tendões
- e) Capilares

**30. Assinale abaixo as organelas dos ciliados de água doce, respectivamente, responsáveis pela regulação do metabolismo e controle osmótico.**

- a) Macronúcleo e vacúolo contrátil
- b) Macronúcleo e membrana plasmática
- c) Micronúcleo e membrana plasmática
- d) Micronúcleo e vacúolo contrátil
- e) Retículo endoplasmático e membrana plasmática

**31. São doenças causadas, respectivamente, por vírus, bactérias e protozoários:**

- a) AIDS, hepatite e toxoplasmose
- b) Calazar, varíola e difteria
- c) Dengue, febre tifóide e tricomoníase
- d) Raiva, úlcera de Bauru e rubéola
- e) Meningite, cárie e giardíase

**32. Em 2004 pesquisadores da URCA e UFPB iniciaram uma investigação a cerca de endoparasitas de répteis e anfíbios da Biorregião do Araripe. Entre os resultados, destaca-se a presença de 95 nemátodos parasitando o trato respiratório de apenas um espécime de *Bufo jimi* (sapo cururu) (veja figuras abaixo).**

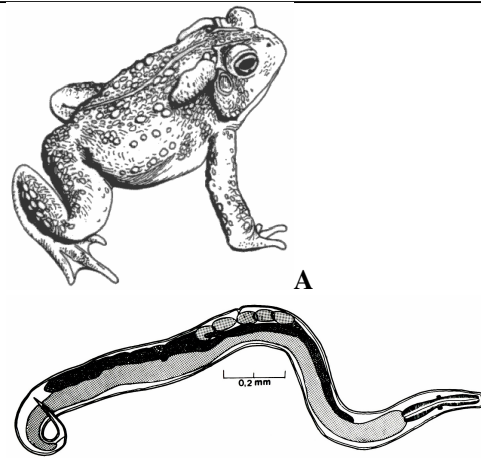


Figura – A, *Bufo jimi* (sapo cururu) e, B, *Rhabdias labiata* (nemátoda) parasita encontrado dentro de seus pulmões.

**Sobre os nemátodos podemos dizer que eles são animais:**

- a) Bilaterais, pseudocelomados, triblásticos, protostômios e de sistema digestório completo.
- b) Bilaterais, pseudocelomados, diblásticos, deuterostômios e sem sistema digestório.
- c) Bilaterais, celomados, triblásticos, protostômios e de sistema digestório completo.
- d) Bilaterais, celomados, diblásticos, protostômios e de sistema digestório incompleto.
- e) Bilaterais, acelomados, triblásticos, deuterostômios e de sistema digestório incompleto.

**33. Qual hormônio abaixo estimula a liberação de enzimas pancreáticas e a liberação de bile da vesícula biliar?**

- a) Gastrina
- b) Secretina
- c) Ocitocina
- d) Colecistocina
- e) Timosina

**34. São exemplos de pseudofrutos:**

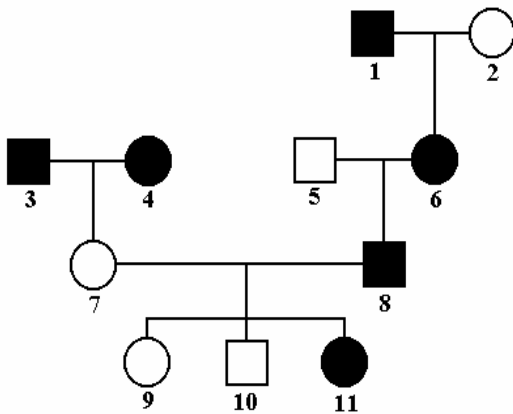
- a) Morango, caju e abacaxi
- b) Manga, cajá e melão
- c) Maçã, abacate e laranja
- d) Abacaxi, jaca e manga

e) Coco, abacate e maçã

35. Uma planta de ervilhas heterozigota com vagens infladas, após a autofecundação, gerou descendentes com vagens infladas e com vagens achatadas. Tomando ao acaso um descendente apenas entre os de vagens infladas, qual a probabilidade dele ser homozigoto?

- a) 2/3
- b) 2/4
- c) 1/2
- d) 1/4
- e) 1/3

36. No heredograma abaixo está representada a ocorrência de polidactilia em uma determinada família. Indique os genótipos dos indivíduos 7 e 11, respectivamente.



- a) PP e pp
- b) Pp e Pp
- c) pp e Pp
- d) pp e pp
- e) PP e PP

37. No decorrer de seus estudos Mendel estudou sete caracteres diferentes de ervilhas com  $2n = 14$ . Caso ele tivesse estudado mais um par sua 2ª lei não teria sido proposta. Isso por causa de um fenômeno que denominamos hoje de:

- a) Pleiotropia

- b) Deriva genética
- c) Diibridismo
- d) Genes ligados
- e) Crossing over

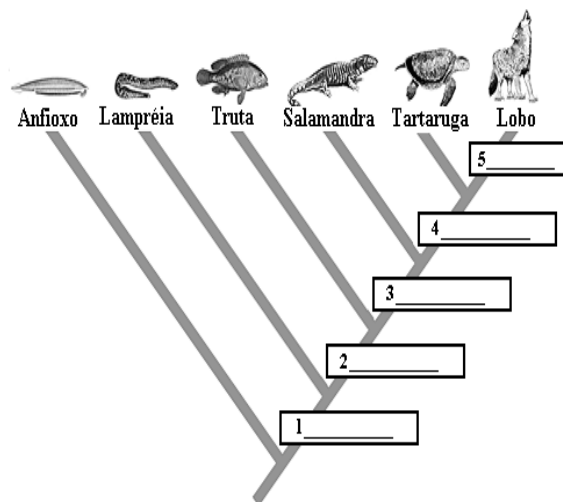
38. Os musgos comumente presentes nas edificações de nossas cidades possuem ciclo de vida haplodiplobionte, no qual as formas predominantes e duradouras são:

- a) Esporos
- b) Anterídios e arquegônios
- c) Esporófitos
- d) Soros e Esporângios
- e) Estróbilos

39. Os alelos C,  $c^h$  e  $c^a$  condicionam, respectivamente, nos coelhos as pelagens do tipo selvagem, himalaio e albino. Sabendo-se que C é dominante sobre  $c^h$  e  $c^h$  sobre  $c^a$ , quando cruzamos dois indivíduos  $Cc^h \times c^h c^a$  quais as porcentagens esperadas para o surgimento de indivíduos com pelagem selvagem e albina, respectivamente?

- a) 50% e 50%
- b) 25% e 50%
- c) 25% e 25%
- d) 50% e 25%
- e) 50% e 0%

40. Identifique na árvore filogenética abaixo as principais novidades evolutivas ocorridas na evolução dos animais vertebrados.



- a) 1 coluna vertebral, 2 mandíbula, 3 quatro pernas para locomoção, 4 ovo amniótico e 5 pelos
- b) 1 coluna vertebral, 2 brânquias, 3 pele úmida, 4 casco e 5 pelos
- c) 1 coluna vertebral, 2 nadadeiras pares, 3 coração com três cavidades, 4 ovo amniótico e 5 glândulas mamárias
- d) 1 notocorda, 2 crânio, 3 coração com três cavidades, 4 casco e 5 glândulas mamárias
- e) 1 notocorda, 2 enterocelia, 3 pele úmida, 4 coração com três cavidades e 5 placenta

## **HISTÓRIA**

**41. As antigas civilizações orientais foram profundamente marcadas pela religião que permeava praticamente todas as dimensões da vida e até da pós-morte dos indivíduos e da coletividade. Assinale a alternativa que corresponde às características principais das concepções políticas e religiosas das antigas civilizações do Oriente:**

- a) Pluripartidárias e monoteístas;
- b) Racionalistas e monoteístas;
- c) Democráticas e politeístas;
- d) Teocráticas e politeístas;
- e) Monarquistas parlamentares e monoteístas.

**42. O legado cultural deixado pela civilização grega influenciou profundamente a civilização ocidental. Os conceitos de beleza representados em obras arquitetônicas, esculturas e pinturas são tidos como clássicos devido a notável harmonia e equilíbrio. Nas áreas das ciências e da filosofia também encontramos significativas marcas da Grécia Clássica no pensamento ocidental até a Idade Moderna. Essa produção cultural tem no século V a.C. em Atenas, um dos seus momentos de maior vigor. O que mais contribuiu para o desenvolvimento cultural na cidade de Atenas durante esse período foi:**

- a) A sua estrutura política alicerçada na tirania e na exclusão dos cidadãos nas decisões governamentais;
- b) A concorrência estimulada pela rivalidade com o grande crescimento artístico de Esparta;
- c) A conquista de outros territórios como a Pérsia, o que possibilitou um grande intercâmbio com sábios de outras regiões;
- d) Os recursos originados na dominação imperialista possibilitada pela Confederação de Delos e a dominação interna com a escravidão;

- e) As imposições resultantes do domínio de outros povos que passam a controlar a Grécia através da Confederação de Delos.

**43. Com o aprofundamento e a expansão das relações feudo-vassálicas, o poder do rei é profundamente enfraquecido. Os senhores feudais passam então a concentrar em suas mãos poderes políticos, econômicos, administrativos e jurídicos. Durante o período medieval os monarcas:**

- a) Estabeleciam a ordem social na medida em que dirigiam os Estados Nacionais, com a utilização dos princípios de patriotismo, progresso e igualdade entre os cidadãos;
- b) Tinham condição idêntica a de um senhor feudal, com poderes restritos aos seus domínios;
- c) Conseguem, com o forte apoio dos princípios republicanos, estabelecer uma forte centralização político-administrativa, que durante a Idade Média ficou conhecida como “Despotismo Esclarecido”;
- d) Eram os únicos detentores do conceito de propriedade medieval, onde são concedidos feudos, vassalos, obrigações e tributos. Foi com essa condição que os reis conseguiram controlar os desmandos da aristocracia senhorial, atendendo assim as reivindicações dos servos;
- e) Conseguem, devido a sua condição de líder militar e religioso, figurar como ponto de estabilidade social e política nos Estados que governavam.

**44. “Assim vemos que a fé basta a um cristão. Ele não precisa de nenhuma obra para se justificar. Se não precisa de nenhuma obra, ele está certamente desobrigado de todos os mandamentos e de todas as leis; se está desobrigado deles é certamente livre. Esta é a liberdade cristã, é unicamente a fé que a cria, o que não quer dizer que possamos ficar ociosos ou fazer o mal, mas que não precisamos de nenhuma obra para nos justificar e alcançar a felicidade.” (Adaptado de: Martinho Lutero. Oeuvres. In: L. Gothier e A. Troux, orgs. Les temps modernes. Liège, H. Dessain, 1959.). O texto trata da Reforma Protestante que tem na figura de Martinho Lutero um dos seus principais líderes e idealizadores. Sobre o movimento da reforma protestante liderado por Martinho Lutero, é correto afirmar:**

- a) Recebeu amplo apoio das camadas pobres, podendo ser analisado como um primeiro movimento do cristianismo popular;
- b) Questionou dogmas e preceitos da Igreja Católica, o que veio a prejudicar a compreensão da Bíblia que continuava a ser escrita somente no idioma latino;
- c) Recebeu amplo apoio dos príncipes germânicos, interessados em se libertar da influência do Papa e do Imperador, além de poderem confiscar terras da Igreja, que seriam anexadas aos seus domínios;
- d) Traduzindo a Bíblia do idioma Germânico para a língua latina, Martinho Lutero abre uma visão conservadora acerca de sacramentos como a Confissão, a Crisma e o Casamento;
- e) O movimento da Reforma Protestante conseguiu reerguer diversos dogmas da Igreja Católica, como as indulgências, a importância do clero e a Santíssima Trindade.

**45. Durante o século XVIII, inicia-se na Europa um movimento que se opunha às tiranias e as “trevas da ignorância”. Era o movimento que prometia trazer a humanidade para as luzes da razão através do conhecimento. Seus pensadores são conhecidos como Iluministas, sua forma de pensar iluminismo, e o movimento como Ilustração. O escocês Adam Smith, formulador da doutrina do Liberalismo Econômico assim se posiciona em sua obra mais importante, A Riqueza das Nações, de 1776: “Não é com o ouro ou a prata, mas com o trabalho, que toda riqueza do mundo foi provida na origem, e seu valor, para aqueles que a possuem e desejam trocá-la por novos produtos, é precisamente igual à quantidade de trabalho que permite alguém adquirir ou dominar.” Analisando o posicionamento de Adam Smith, é correto afirmar que a doutrina do Liberalismo Econômico:**

- a) Favoreceu a luta do operariado que, organizados em partidos políticos de orientação socialista, consideraram que a valorização do trabalho proposta por Adam Smith fortalecia a classe trabalhadora;
- b) Fortaleceu a política mercantilista, alicerçada no metalismo, na livre concorrência e no estímulo a produção colonial diversificada;

- c) Colocou-se em oposição aos princípios mercantilistas, na medida em que questionava os modelos adotados pelos Estados para a aquisição e acúmulo de riqueza que ainda estavam baseados no metalismo e não na produção;
- d) Tem sua principal origem e ponto de expansão em países como Portugal e Espanha, pioneiros na expansão marítima e comercial européia. Essas potências coloniais entenderam mais rapidamente o princípio liberal econômico, dotando o seu império colonial de equipamentos de produção diversificada e mão-de-obra assalariada;
- e) Os princípios do liberalismo econômico de Adam Smith entendiam que o Estado é a única instituição que consegue fortalecer a produção, por isso ele deve intervir na economia, garantindo a criação de riquezas como a agricultura. Por isso ele foi dos mais ferrenhos defensores do pensamento fisiocrata.

**46. Com a Revolução Francesa considera-se que os últimos entraves ao capitalismo foram retirados. Uma das fases mais marcantes da revolução ficou conhecida como “O Terror”. Foram características do período do Terror na Revolução Francesa:**

- a) A abolição dos privilégios feudais, a aprovação da Constituição Civil do Clero e a proclamação da primeira Constituição da França;
- b) A reação dos jacobinos em declararem “pátria em perigo”, a constituição da Comuna Insurrecional de Paris e a Transformação da Assembléia Nacional Constituinte em Convenção Nacional;
- c) A descoberta de documentos secretos do Rei Luís XVI que o levaram a ser tratado como traidor e a criação da Primeira Coligação contra a França, formada pela Áustria, Prússia, Holanda, Espanha e Inglaterra que buscavam deter a ascensão burguesa da França;
- d) A supremacia girondina, representantes da alta burguesia, a Conspiração dos Iguais e a formação de uma segunda Coligação, o que lavou o medo à população francesa, justificando o título de Terror para esse período;

e) Execução de milhares de pessoas sob a acusação de contra-revolucionárias, a adoção da Lei do Preço Máximo que tabelava os preços dos gêneros alimentícios e a criação do ensino público e gratuito.

**47. Com a união dos capitais industriais e financeiros no século XIX, surgem os grandes monopólios. É o aparecimento dos grandes conglomerados econômicos que iriam dominar o mundo através da divisão de mercados. Essa política é tratada pelos historiadores como a “Era dos Impérios”, ou o Neocolonialismo. Esses conglomerados são conhecidos como:**

- Holdings, Trustes e Cartéis;
- Cooperativas, Associações e Sindicatos;
- Holdings, Trustes e Cooperativas;
- Duppings, Trustes e Associações;
- ONGs, Companhias Limitadas e Sociedades Anônimas.

**48. Com o “Manifesto Comunista”, publicado em 1848, Karl Marx e Friedrich Engels tratam dos principais postulados do chamado “socialismo científico”, depois sistematizadas na obra “O capital”. Essas obras propuseram uma análise da condição e luta do operariado, procurando compreender a realidade e transformá-la. Dentre os princípios que marcam o socialismo científico destacam-se**

- Interpretação socioeconômica da História, o conceito de luta de classes, de mais-valia e a revolução socialista;
- A criação de cooperativas e de crédito gratuito aos operários, a luta de classes e o conceito de transformação pela reforma jurídica;
- A idéia de modo de produção, o conceito de luta de classes e a interpretação da História como dimensão imutável;
- A defesa da Revolução Burguesa, a constituição do Estado Nacionalista e a consciência de classe tratada pela religião;
- A idéia de modo de produção, a supressão de toda forma de governo e o respeito à pequena propriedade.

**49. Com a crise entre as potências Imperialistas, desdobra-se na segunda década do século XX, a Primeira Guerra Mundial. Com o fim do conflito em 1918, é estabelecido o “Tratado de Versalhes”. Foram medidas emanadas do Tratado de Versalhes, EXCETO:**

- Considerou a Alemanha culpada pela guerra, criando uma série de determinações que objetivavam desmilitarizar e punir economicamente esse país;
- Promoveu a devolução da região da Alsácia-Lorena à França e o acesso da Polônia ao mar;
- Organizou um acordo de paz com a Alemanha, lhes concedendo territórios conquistados dos franceses, além do desmembramento do antigo estado de Israel para o poder dos norteamericanos e soviéticos;
- Criou um órgão internacional que tinha como principal objetivo a garantia da paz entre as nações. Este órgão ficou conhecido como a Liga das Nações;
- A Alemanha perde todas as suas colônias, as suas forças armadas – exército, aviação e marinha – passam a ter um contingente limitado, tendo ainda que pagar uma pesada indenização aos aliados vencedores do conflito.

**50. A queda do Muro de Berlim, no mês de novembro de 1989, se constitui num dos mais significativos símbolos do fim da chamada Guerra Fria. A partir de então se instaura uma nova ordem mundial baseada em novas relações econômicas e geopolíticas que redesenharam o mundo contemporâneo. Das alternativas abaixo, assinale aquela que caracteriza essa nova ordem mundial:**

- Globalização socialista, Neoliberalismo, formação de Blocos Econômicos, ordem monetária internacional;
- Globalização Capitalista, política do Estado Mínimo, aprofundamento das desigualdades sociais, hegemonia baseada no desenvolvimento tecnológico;
- Movimentos de nacionalidades que buscam uma política separatista, crescente intervenção do estado na economia, desenvolvimento de Estados que congregam diversas nações;
- Política de estatização na sociedade e na economia, globalização capitalista e queda das diferenças sociais com a melhor distribuição de renda;
- Acirramento dos conflitos entre os blocos socialista, liderado pela União das Repúblicas Socialistas Soviéticas e capitalista, controlado pelos Estados Unidos da América; estímulo a política de concorrência econômica dentro dos continentes e o recrudescimento dos movimentos nacionalistas.

**51. Sobre as sociedades indígenas brasileiras, no momento da descoberta do Brasil pelos**

**portugueses, assinale V para os itens que considerar verdadeiros e F para os falsos.**

**Depois, assinale a alternativa que apresenta a seqüência CORRETA:**

- ( ) A divisão de trabalho era orgânica, com base no sexo e na idade;
- ( ) Em algumas tribos, num costume chamado *couvade*, havia o costume do pai manter o resguardo e dieta após o parto da mulher;
- ( ) Aos homens cabiam a carga mais pesada na distribuição do trabalho: suprimento de água, transporte de fardos, fabricação de artesanato, caça, aragem, plantio e colheita.
- ( ) Apesar de pouco freqüentes, podiam ocorrer as *trocas rituais*, onde as tribos permutavam alimentos, o que servia para estreitar as relações de amizade entre elas.
- ( ) Todas as tribos dominavam técnicas rudimentares de agricultura e metalurgia.
- ( ) Por causas das guerras, havia sistemas de alianças que procuravam unir tribos frente a um inimigo poderoso.

- a) F-F-V-V-F-V
- b) V-F-V-F-F-V
- c) V-V-F-V-F-V
- d) F-V-F-V-V-F
- e) V-F-V-F-V-V

**52. A colonização do Brasil foi marcada pela presença da Igreja Católica, interessada em alargar o domínio cristão com a conversão dos povos considerados pagãos.**

**Sobre esta afirmativa, assinale a alternativa INCORRETA.**

- a) Em 1549, com o primeiro governador geral, chegaram também ao Brasil os primeiros jesuítas, sob a chefia do padre Manuel da Nóbrega.
- b) A relação entre a coroa portuguesa e a Igreja, via de regra caracterizada pela cooperação e complementaridade de objetivos, teve também momentos de conflito, a exemplo da expulsão dos jesuítas do Brasil e de Portugal, por ordem do Marquês de Pombal.
- c) A Companhia de Jesus foi a instituição responsável pelo único trabalho intelectual realizado durante os séculos XVI e XVII, no Brasil.
- d) A associação e a convivência entre os deuses negros e os santos católicos criou o *sincretismo religioso*, ou seja, a fusão entre os rituais brancos, negros e indígenas.

- e) No período da ocupação holandesa (1630-1654), o catolicismo sofreu grande restrição no Brasil, chegando a ser proibido por ordem de Maurício Nassau, que impôs o protestantismo como religião oficial.

**53. Sobre o período situado entre a transferência do governo português para o Brasil, em 1808, e o Grito do Ipiranga, em 1822, associe a segunda coluna de acordo com a primeira e assinale a alternativa que corresponde a seqüência CORRETA.**

1. Carta Régia de 1808;
2. Tratado de Comércio e Navegação;
3. Tratado de Aliança e Amizade;
4. Revolução Pernambucana;
5. Revolução Liberal do Porto;

- ( ) Instalou um governo republicano provisório.
- ( ) Determinou a proibição de retorno do Brasil ao sistema de monopólio comercial português;
- ( ) Provocou o retorno de D. João VI a Portugal.
- ( ) Extinguiu o pacto colonial que determinava o monopólio comercial entre Portugal e Brasil;
- ( ) Comprometeu-se a extinguir gradativamente o tráfico negreiro.

- a) 4, 2, 5, 1, 3
- b) 5, 2, 4, 3, 1
- c) 4, 3, 5, 1, 2
- d) 5, 2, 4, 1, 3
- e) 2, 5, 4, 1, 3

**54. O chamado Golpe da Maioridade foi a culminância do movimento pela antecipação da maioridade de Dom Pedro de Alcântara, que por lei só poderia ocupar o trono imperial brasileiro em 1844.**

**Sobre este evento, é CORRETO afirmar:**

- a) Foi resultado da reação dos parlamentares regressistas contra a tentativa dos militares de promoverem um golpe para implantação do regime republicano de governo;
- b) Foi resultado da pressão popular que exigia o fim do governo regencial;
- c) Foi decretado graças ao apoio dos militares, que temiam a instauração de uma República.
- d) Foi proposto pelo Clube da Maioridade e promoveu a ascensão dos progressistas ao poder, convidados por D. Pedro II para organizar o ministério.

e) Foi iniciativa de D. Pedro de Alcântara que, apesar de contar com apenas 15 anos incompletos, teve o apoio do Partido liberal para extinguir o governo regencial e afastar os conservadores do poder.

**55. As primeiras décadas do século XX foram marcadas por diversas lutas políticas e sociais no Brasil, a exemplo do que ocorreu no Cariri cearense, onde a figura do Padre Cícero Romão Batista foi um dos principais protagonistas.**

**Sobre esta afirmação, assinale a alternativa INCORRETA.**

- a) O Padre Cícero foi assimilado pela estrutura político-oligárquica, sofrendo forte influência do médico baiano Floro Bartolomeu;
- b) O Pacto dos Coronéis, celebrado em Juazeiro do Norte, em 1914, visava estabelecer a união dos os chefes políticos caririenses para a deposição do coronel Marcos Rabelo, presidente da província do Ceará;
- c) A influência do Padre Cícero foi determinante para a derrubada do presidente Franco Rabelo, no ano de 1914.
- d) Em 1936, forças institucionais destruíram a comunidade de camponeses denominada Caldeirão, liderada pelo Beato José Lourenço, que tinha recebido apoio do Padre Cícero;
- e) A Sedição de Juazeiro foi um movimento armado que veio a depor Franco Rabelo, restituindo a oligarquia de Nogueira Aciolly.

- “Como vão lá os nossos correligionários em Riacho do Sangue? Estão firmes e certos de nossa vitória política?  
 - Ora e cumo antonce? Nós lá estamo tudo fixe: votamo é no Nilo!  
 - Mas, o que é isso? O nosso candidato não é o Nilo Peçanha; é o Artur Bernardes! E vocês vão votar no Nilo?  
 - Espere; o nosso não é o Nilo, não? É o outro? Hã! Nós samo é do outro!  
 - É nós samo é BERNALDO... Nós sempre fumo é BERNALDO... É!  
 - Sim! É! É BERNALDO...

**56. O diálogo acima é um caso contado pelo escritor Leonardo Mota. Após analisá-lo, sob a ótica da política coronelística, marque a alternativa que o interpreta CORRETAMENTE.**

- a) O diálogo é apenas um folclore político, pois no pleito eleitoral disputado por Nilo Peçanha e Artur Bernardes analfabetos não podiam votar;
- b) O diálogo ilustra bem o momento político-eleitoral da chamada República Velha (1889-1930), onde o apoio das oligarquias contava bem mais do que a vontade popular;
- c) O diálogo retrata as relações democráticas existentes na disputa eleitoral durante a chamada República Velha;
- d) O diálogo reflete o favoritismo de Artur Bernardes nas eleições presidenciais disputadas contra Nilo Peçanha;
- e) O diálogo expressa como os eleitores sabiam dissimular sua vontade quando eram interpelados por cabos eleitorais.

*“Trabalhadores! Como vedes, no regime vigente, participais diretamente das atividades organizadoras do Estado, em contraste flagrante com a situação a 1930, quando vossos reclamos não eram sequer ouvidos e morriam nos recintos estreitos das delegacias de polícia”.*

**57. Com base no trecho do discurso acima, de autoria de Getúlio Vargas, que governou o Brasil de 1930 a 1945, assinale os itens com a letra V (verdadeiro) e F (falso) e em seguida marque a alternativa CORRETA:**

- I- Após a Revolução de 30, Vargas ampliou a legislação trabalhista;
  - II- Na realidade, o discurso oficial não passava de retórica, pois persistiam os baixos salários, o analfabetismo, o precário atendimento dos serviços de saúde e o crescimento desordenado das cidades;
  - III- Os trabalhadores, organizados em sindicatos, passaram a influir fortemente na política nacional.
  - IV- O governo Vargas unificou a legislação trabalhista, através da Consolidação das Leis do Trabalho (CLT)
  - V- O governo Vargas decretou o salário mínimo, que eram determinados pela negociação entre os sindicatos patronais e trabalhistas.
  - VI- Os sindicatos cresceram, mas permaneciam controlados pelo governo.
- a) Somente os itens I, II e VI são verdadeiros;
  - b) Somente os itens I, IV e VI são verdadeiros;
  - c) Os itens III e V são falsos;
  - d) Somente o item III é falso;

e) Os itens I, II, V e VI são verdadeiros.

**58. Qual a alternativa que apresenta CORRETAMENTE informações sobre a produção artística e a eclosão de movimentos culturais no período da história brasileira compreendido entre 1940 a 1970?**

- a) Realização da Semana de Arte Moderna, lançamento da Bossa Nova e eclosão do Movimento Tropicalista;
- b) Formação do grupo Anta, lançamento do Manifesto Antropofágico e atuação do CPC's (Centros Populares de Cultura).
- c) Movimento cultural conservador e moralista sob a égide da Igreja católica, intercâmbio cultural Brasil/EUA e Movimento Manguê Beat.
- d) Lançamento de obras antológicas, como os livros Grande Sertão Veredas (Guimarães Rosa) e Vidas Secas (Graciliano Ramos) e do LP Canção do Amor Demais (Elizete Cardoso), primeiro registro musical da Bossa Nova.
- e) Renovação da literatura, com a Poesia Concreta; do cinema, com o Cinema Novo; da música, com a Bossa Nova e o Tropicalismo; e do teatro, com os grupos Opinião e Arena.

**59. Nos anos 50 do século passado ocorreu uma ruptura com a orientação política econômica anterior, tanto na redefinição do novo setor industrial a ser privilegiado pelo Estado brasileiro como no estabelecimento de novas estratégias para o financiamento da industrialização nacional.**

**Marque a alternativa que corresponde CORRETAMENTE a esta ruptura.**

- a) O Estado ficou responsável pelo setor de bens de produção enquanto a produção de bens de consumo duráveis passou a ser feita com investimentos externos;
- b) O Estado deixou de intervir na economia, abrindo espaço para a iniciativa privada;
- c) Optou-se por um projeto privatista, com a desnacionalização de setores estratégicos da economia (energia, transporte e comunicação);

d) Passou-se a investir maciçamente em fontes alternativas de energia, com objetivo de tornar o Brasil menos dependente do capital internacional.

e) Houve a imposição das teorias nacional-desenvolvimentistas, prescindindo de investimentos externos.

*“Há trinta meses, José Dirceu de Oliveira e Silva subiu a rampa do Palácio do Planalto e, fiel à sua história de militante cassado e exilado, fez de seu notável triunfo político um emocionado tributo aos que tombaram na luta contra a opressão. Na quinta-feira passada, José Dirceu de Oliveira e Silva, 59 anos, saiu do Palácio do Planalto pela porta dos fundos, sob o peso da acusação de comandar o mensalão, apelido da mesada de 30 000 reais com o qual o PT é suspeito de comprar o voto de deputados aliados.”*

**60. O trecho acima abre a reportagem da edição da revista Veja de 22 de junho de 2005, levando a uma reflexão sobre dois grandes problemas nacionais – a corrupção e a falta de ética na política -, que vêm repetidamente, ao longo da recente história brasileira, reabrindo crises institucionais.**

**Julgue os itens abaixo de “verdadeiros” ou “falsos” e em seguida assinale a alternativa CORRETA.**

- I- Renúncia de vários parlamentares, chamados de “anões do orçamento”, após uma CPI (Comissão Parlamentar de Inquérito) desbaratar um esquema de manipulação do Orçamento da União, em que verbas eram desviadas para empreiteiras, apadrinhados e amigos;
- II- *Impeachment* do presidente Fernando Collor e suspensão de seus direitos políticos por 8 anos, após o Senado Federal julgá-lo culpado por envolvimento em atos de corrupção;
- III- Afastamento, pela Câmara de Deputados, do presidente Fernando Collor do cargo por 180 dias, sob a acusação de envolvimento em atos de corrupção;
- IV- Renúncia de dos senadores Antonio Carlos Magalhães (PFL-BA) e José Eduardo Arruda (PSDB-DF), acusados de violarem o painel de votação do Senado;
- V- Cassação dos senadores Jader Barbalho (PMDB-PA) e Luís Estevão (PMDB-DF), acusados de enriquecimento ilícito.

- a) Somente o item III é falso;
- b) Os itens I, III, IV e V são verdadeiros.
- c) Somente os itens I, III, IV, e V são verdadeiros.
- d) Somente os itens II, III, IV e V são verdadeiros.
- e) Todos os itens são verdadeiros.