

MATEMÁTICA

RASCUNHO

01. Determine o valor de $x = \sqrt[3]{2 \cdot \sqrt[3]{2 \cdot \sqrt[3]{2 \cdot \sqrt[3]{\Lambda}}}}$.

- A) 2
- B) $\sqrt{2}$
- C) $\sqrt[3]{2}$
- D) 3
- E) 1

02. Calcule a solução real da equação

$$x + \frac{x}{2007} + \frac{x}{2007^2} + \frac{x}{2007^3} + \Lambda = \frac{1}{2006}.$$

- A) $\frac{1}{2007}$
- B) 2007
- C) 2006
- D) $\frac{1}{2006}$
- E) $\frac{2006}{2007}$

03. Na figura 1 abaixo, foram construídos quatorze triângulos iguais. Sabendo-se que os segmentos AC, PQ e BD são paralelos, qual fração da figura total foi sombreada?

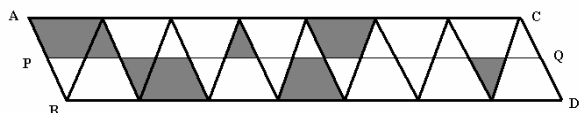


Figura 1

- A) $\frac{5}{14}$
- B) $\frac{3}{14}$
- C) 1
- D) $\frac{1}{2}$
- E) $\frac{2}{7}$

04. Com relação a raiz da equação

$$\left(11^{\text{Log}_2^x} - 2\sqrt{30} \right) \left(11^{\text{Log}_2^x} + 2\sqrt{30} \right) = 1 \quad \text{é}$$

CORRETO afirmar que:

- A) é um número irracional
- B) é um número racional negativo
- C) é um número inteiro impar

RASCUNHO

- D) é um número inteiro par
- E) não é um número primo

05. Qual a solução real da inequação

$$4^{|x|} - 9 \cdot 2^{|x|} + 8 < 0.$$

- A)]-3,3[
- B) todos os números reais
- C)]-3,3[- {0}
- D) [-3,3]
- E)]0,3[

06. A figura 2 abaixo mostra as medidas (em metros) de um tanque em forma de U, com dois metros de profundidade, visto de cima. Calcule o volume deste tanque, supondo que AD e BC são arcos de semicircunferências.

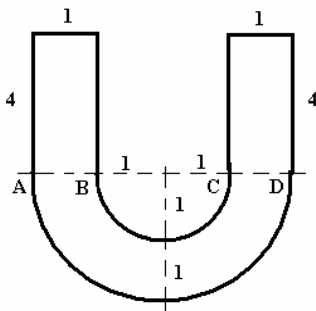


Figura 2

- A) $8 + 2\pi \text{ m}^3$
- B) $16 + 3\pi \text{ m}^3$
- C) $16 - 3\pi \text{ m}^3$
- D) $16 - 2\pi \text{ m}^3$
- E) $10 + \pi \text{ m}^3$

07. Qual o conjunto solução da equação

$$(\operatorname{tg} x - \sqrt{3})(2 \cos x - \sqrt{2}) = 0, \quad \text{em que } 0 \leq x \leq 2\pi ?$$

- A) $S = \left\{ \frac{\pi}{3}, \frac{4\pi}{3}, \frac{\pi}{4}, \frac{7\pi}{4} \right\}$
- B) $S = \left\{ \frac{\pi}{6}, \frac{2\pi}{3}, \frac{\pi}{4}, \frac{7\pi}{4} \right\}$
- C) $S = \left\{ \frac{\pi}{3}, \frac{4\pi}{3}, \frac{\pi}{6}, \frac{7\pi}{4} \right\}$
- D) $S = \left\{ \frac{\pi}{2}, 2\pi, \frac{\pi}{4}, \frac{7\pi}{4} \right\}$
- E) qualquer número real

RASCUNHO

08. Sabendo-se que A, B e C são conjuntos não vazios, e que $A \subset C$ e $B \subset C$, é CORRETO afirmar que:

- A) se $x \notin (A \cup B)$, então $x \notin C$
- B) se $x \notin (A \cap B)$, então $x \notin C$
- C) se $x \notin C$, então $x \notin (A \cup B)$
- D) se $x \in C$, então $x \in (A \cup B)$
- E) se $x \in C$, então $x \in (A \cap B)$

09. Com relação a matriz

$$A = \begin{bmatrix} \text{Log} x^2 & \text{Log} x & \text{Log} \frac{1}{x} \\ 1 & -1 & 1 \\ 1 & 1 & -1 \end{bmatrix}, \text{ em que } x > 0, \text{ é}$$

CORRETO afirmar que:

- A) $\det A \neq 0$
- B) $\det A^{2007} \neq 0$
- C) A é uma matriz invertível
- D) $\det(2A) \neq 0$
- E) $\det A^{2007} = 0$

10. A figura 3 abaixo mostra um quadrado maior de lado medindo $2x$, quatro semi-circunferências de raio x centradas no ponto médio dos lados do quadrado maior, e um quadrado menor cujos vértices estão nesses pontos médios. Calcule a área da região sombreada.

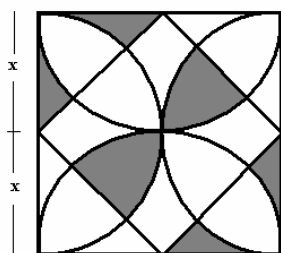


Figura 3

- A) x
- B) $2x^2$
- C) $\frac{x^2}{2}$
- D) x^2
- E) $2x$

11. Encontre as soluções da equação

$$\text{tg}^2 x = \frac{2 - \sqrt{3}}{2 + \sqrt{3}}, \text{ em que } 0 \leq x \leq 2\pi .$$

RASCUNHO

- A) $\frac{\pi}{6}$ e $\frac{5\pi}{6}$
- B) $\frac{\pi}{8}$ e $\frac{7\pi}{8}$
- C) $\frac{\pi}{6}$ e $\frac{11\pi}{6}$
- D) $\frac{\pi}{12}$ e $\frac{11\pi}{12}$
- E) $\frac{\pi}{3}$ e $\frac{5\pi}{3}$

12. Diremos que um número complexo $z = a + bi$ é puro quando $a = 0$. Ache o conjunto S , formado por todos os números complexos $z = a + bi$, tais que o quociente $\frac{z-1}{z+1}$ é um número complexo puro.

- A) $S = \{z = a + bi; a = 1\}$
- B) $S = \{z = a + bi; b = 1\}$
- C) $S = \{z = a + bi; a^2 + b^2 = 1\}$
- D) $S = \phi$
- E) $S = \{0\}$

13. Encontre todos os pontos (x, y) do plano cartesiano tais que o triângulo de vértices $(x, y), (\sqrt{2}, 0), (0, \sqrt{7})$ seja retângulo em $(\sqrt{2}, 0)$.

- A) todos os pontos sobre a reta $\sqrt{2}.x - \sqrt{7}.y = 2$
- B) todos os pontos sobre a reta $\sqrt{7}.x + \sqrt{2}.y = 2$
- C) todos os pontos sobre a parábola $y = \frac{2 - \sqrt{7}.x^2}{\sqrt{2}}$
- D) tal triângulo não existe
- E) todos os pontos fora da reta $\sqrt{2}.x + \sqrt{7}.y = 2$

14. Em uma determinada loja um aparelho de som com mp3 custa R\$ 900,00 na compra parcelada (parcelas fixas). Sabendo-se que já se pagou R\$ 750,00, qual porção do total de parcelas foram pagas?

- A) $\frac{1}{2}$

RASCUNHO

- B) $\frac{5}{6}$
- C) $\frac{4}{5}$
- D) $\frac{1}{6}$
- E) $\frac{2}{3}$

15. A figura 4 abaixo mostra o gráfico de um polinômio com coeficientes reais $P(x)$. Com relação a esse polinômio é INCORRETO afirmar:

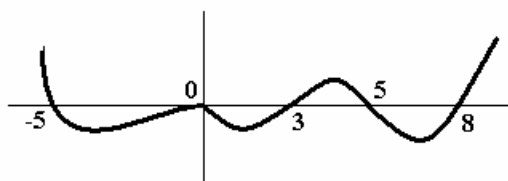


Figura 4

- A) $P(x)$ tem grau pelo menos cinco
- B) $P(x)$ é divisível por $x^2 - 3x$
- C) $P(x)$ não possui raízes reais no intervalo $(-5,0)$
- D) $P(x)$ possui exatamente três raízes no intervalo $(1,9)$
- E) $P(x)$ não é divisível por $x^2 - 8x + 15$

16. Calcule o volume do sólido obtido através da intersecção de dois cones circulares retos, de altura 8 cm e raio da base 1 cm, conforme a figura 5 abaixo.

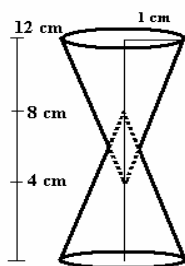


Figura 5

- A) $\frac{21}{16} \pi \text{ cm}^3$
- B) $21\pi \text{ cm}^3$
- C) $\frac{21}{2} \pi \text{ cm}^3$
- D) $\frac{21}{8} \pi \text{ cm}^3$
- E) $\frac{21}{4} \pi \text{ cm}^3$

RASCUNHO

17. Sabendo-se que $ABCD$ é um quadrado de lado medindo 2 cm, que $XYZW$ é um trapézio de altura 2 cm e cujas bases medem 3 e 1 cm, e que $PYQB$ é um quadrado de lado medindo $\frac{1}{2}$ cm, como na figura 6 abaixo, calcule a razão entre as áreas dos polígonos $APYQCD$ e $XPBQZW$.

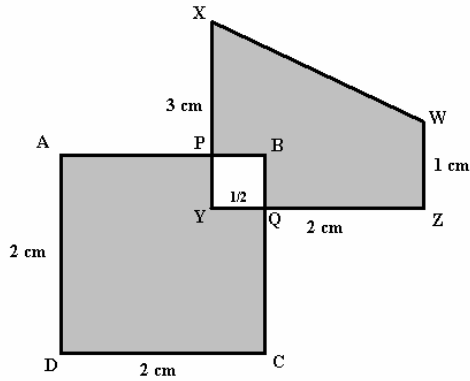


Figura 6

- A) $\frac{1}{2}$
- B) $\frac{1}{3}$
- C) 2
- D) 1
- E) $\frac{15}{4}$

18. O triângulo da figura 7 abaixo é chamado de triângulo especial quando $x = a + b + c$, onde x, a, b, c são números reais. Sabendo-se que $a^2 + b^2 + c^2 = 3$ e que $ab + ac + bc = 3$, encontre os valores de x para os quais o triângulo é especial.

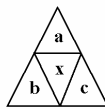


Figura 7

- A) $x = \pm 1$
- B) $x \in \{-1, 0, 1\}$
- C) $x > 0$ qualquer
- D) $x = \pm 3$
- E) $x \in \{-\sqrt{15}, \sqrt{15}\}$

RASCUNHO

19. Em um jogo de bolas de gude são construídos três buracos sobre os vértices de um triângulo equilátero de lado medindo dois metros. As crianças Rodrigo, Carolina e Pedro são posicionadas uma em cada buraco. O jogo consiste em tentar acertar os buracos onde estão os oponentes eliminando-os desta forma. Cada criança tem direito a uma jogada por rodada e cada rodada será iniciada por Rodrigo, seguido de Carolina e em seguida Pedro. Sabendo-se que Rodrigo sempre erra na primeira rodada, que Carolina sempre erra nas duas primeiras rodadas e que Pedro nunca erra, como deve jogar Pedro na primeira rodada para garantir a vitória?

- A) jogar no buraco onde está Rodrigo
- B) jogar em qualquer buraco, pois sempre vencerá
- C) jogar no buraco onde está Carolina
- D) jogar no próprio buraco onde ele mesmo está
- E) errar propositadamente o primeiro lance

20. Quantas soluções tem o sistema

$$\begin{cases} x^2 - y = 0 \\ x - y^2 = -1 \end{cases}$$

- A) 1
- B) 4
- C) 2
- D) 3
- E) 0

21. A criação de organismos transgênicos através da engenharia genética contribuiu muito para a cura da diabetes. A introdução de uma cópia de um gene humano responsável pela síntese da insulina no genoma do pronúcleo masculino de um zigoto originou uma porca transgênica. Se essa porca for cruzada com um macho não-transgênico, que porcentagem de descendentes portadores do gene humano espera-se obter?

- a) Zero.
- b) 75%.
- c) 25%.
- d) 100%.
- e) 50%.

22. O gene *P* presente no DNA humano é responsável pela informação da enzima fenilalanina hidroxilase que desempenha o processo de metabolismo em que o aminoácido fenilalanina é convertido no aminoácido tirosina. Crianças que não metabolizam a fenilalanina podem ser identificadas pelo teste do pezinho e devem ser submetidas a uma dieta pobre nesse aminoácido. Caso contrário desenvolverá a fenilcetonúria, doença autossômica recessiva caracterizada por severo retardo mental e distúrbios no crescimento físico.

- I- Para comandar a síntese da enzima, o gene *P* é exportado do núcleo para o citoplasma.
- II- O substrato e o produto da reação podem fazer parte da enzima fenilalanina hidroxilase.
- III- O uso de dieta pobre em fenilalanina pode levar à diminuição da frequência do alelo *p* na população.
- IV- Considerando que a terapia gênica pode substituir genes no genoma é possível que esse processo venha a ser usado nos fenilcetonúricos, liberando-os da restrição dietética de fenilalanina.

Com base nessas informações, julgue os itens e assinale a alternativa correta.

- a) Os itens I e III estão corretos
- b) Todos os itens são corretos
- c) São corretos os itens II e IV
- d) São corretos os itens I, II e IV.
- e) Todos os itens estão errados.

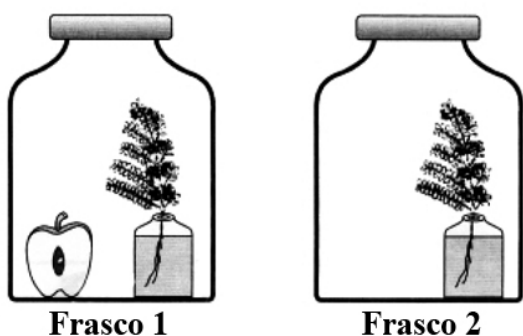
23. Considere as seguintes formas de herança genética:

- I. A planta Buganvília é uma trepadeira comum como planta ornamental, os indivíduos homocigotos, cujo genótipo ($C^V C^V$) define cor vermelha nas flores. Indivíduos homocigotos com genótipos ($C^B C^B$) apresentam flores brancas. Os heterocigotos resultantes do cruzamento entre essas duas linhagens ($C^V C^B$) apresentam flores de cor rosa.
- II. Em humanos, o tipo sanguíneo é determinado pelos genótipos I^B , I^A e i . Sabe-se que os alelos I^A e I^B são dominantes com relação ao alelo i .
- III. Uma doença rara é determinada por um alelo autossômico. Homens com genótipo $C^1 C^1$ (homocigotos) ou $C^1 C^2$ (heterocigotos) são doentes, enquanto que mulheres $C^1 C^1$ (homocigotos) são doentes, porém, mulheres $C^1 C^2$ (heterocigotos) são normais. Tanto homens quanto mulheres $C^2 C^2$ são normais.

As afirmações I, II e III são, respectivamente, exemplos de:

- a) dominância incompleta, co-dominância e expressão gênica influenciada pelo sexo.
- b) dominância incompleta, pleiotropia e penetrância incompleta.
- c) co-dominância, epistasia e pleiotropia.
- d) epistasia, co-dominância e dominância incompleta.
- e) herança poligênica, dominância incompleta e expressão gênica influenciada pelo sexo.

24. O esquema abaixo mostra uma experiência realizada sobre a ação de hormônios vegetais. Ramos de sibipiruna (*Caesalpinia* sp.), contendo alguns folíolos, foram colocados dentro de dois frascos, num deles com um pedaço de maçã e no outro sem maçã.



Depois de alguns dias, espera-se que aconteça:

- a) a queda dos folíolos no frasco 1, em razão da ação do hormônio auxina, produzido pela maçã em maturação.
- b) a queda dos folíolos no frasco 1, em razão da ação do hormônio etileno, produzido pela maçã em maturação.
- c) a queda dos folíolos no frasco 2, em razão da ausência da ação hormonal.
- d) a permanência dos folíolos no frasco 1, em razão da ação do hormônio etileno, produzido pela maçã em maturação.
- e) a permanência dos folíolos no frasco 1, em razão da ação do hormônio auxina, produzido pela maçã em maturação.

25. “A modificação do meio ambiente pela ação humana faz-se criar a necessidade de uma determinada estrutura em um organismo. Este se esforça para responder a essa necessidade. Como resposta a esse esforço, há uma modificação na estrutura do organismo. Tal modificação é transmitida aos descendentes.”.

O texto sintetiza as principais idéias relacionadas ao

- a) fixismo.
- b) criacionismo.
- c) darwinismo.
- d) lamarckismo.
- e) mendelismo.

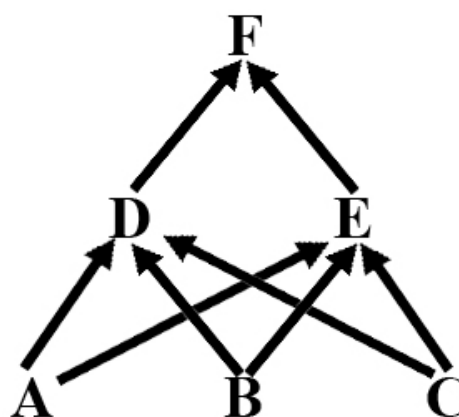
26. As incansáveis lutas contra as infecções bacterianas fazem evoluir as pesquisas em busca de novos medicamentos. A Organização Mundial de Saúde (O.M.S.) mostra-se atualmente preocupada com o aparecimento de novas linhagens de bactérias resistentes aos antibióticos devido ao uso abusivo desses medicamentos ou ao abandono do tratamento.

- I- Quando se diz “As bactérias desenvolveram resistência”, está se usando um conceito lamarquista e, portanto, errôneo.
- II- As linhagens bacterianas resistentes foram selecionadas pela abiogênese.
- III- Os antibióticos induziram nas bactérias o surgimento da capacidade de resistência.
- IV- A seleção natural propiciou a sobrevivência das bactérias com capacidade de resistir ao agente químico.

Sobre esse assunto, julgue os itens verdadeiros e marque a afirmativa correta.

- a) Os itens I e III estão corretos
- b) Todos os itens são corretos
- c) São corretos os itens I e IV
- d) São corretos os itens I, II e IV.
- e) Todos os itens estão errados.

27. Num estudo ambiental realizado na Chapada do Araripe foi constatada a presença da cadeia alimentar conforme a figura a seguir:



Sabe-se que, quando a espécie F é retirada experimentalmente, a população da espécie D apresenta um declínio acentuado. Isso indica que a relação interespecífica que provavelmente existe entre as espécies D e E, na ausência de F, é:

- a) competição
- b) parasitismo.
- c) predação.
- d) mutualismo.
- e) protocooperação.

28. A utilização de substâncias radioativas vem sendo de grande importância para compreensão dos acontecimentos bioquímicos e celulares. Em certa experiência uma colônia de Bactéria fora cultivada em um meio nutritivo contendo timina radioativa, por centenas de gerações. Dessa cultura, foram isoladas 200 bactérias e transferidas para um meio sem substâncias radioativas. Essas bactérias sofreram três divisões no novo meio, produzindo 1600 bactérias. A análise dos ácidos nucléicos mostrou que dessas 1600 bactérias

- a) 800 apresentavam o DNA marcado, mas não o RNA.
- b) 400 apresentavam o DNA marcado, mas não o RNA.
- c) 600 apresentavam o DNA marcado, mas não o RNA.
- d) 400 apresentavam o DNA e o RNA marcados.
- e) todas apresentavam o DNA e o RNA marcados.

29. A vinblastina é um quimioterápico usado no tratamento de pacientes com câncer. Sabendo-se que essa substância impede a formação de microtúbulos, pode-se concluir que sua interferência no processo de multiplicação celular ocorre na:

- a) condensação dos cromossomos.
- b) descondensação dos cromossomos.
- c) reorganização dos nucléolos.
- d) migração dos cromossomos.
- e) duplicação dos cromossomos.

30. O processo de divisão celular é um fator comum em todas as células eucarióticas e procarióticas. Em certa linhagem celular, o intervalo de tempo entre o fim de uma mitose e o fim da mitose seguinte é de 24 horas. Uma célula dessa linhagem gasta 12 horas, desde o início do processo de duplicação dos cromossomos até o início da prófase. Do fim da fase de duplicação dos cromossomos até o fim da telófase, a célula gasta de 3 horas e, do início da prófase até o fim da telófase, ela gasta 1 hora.

Com base nessas informações, determine a duração de cada uma das etapas do ciclo celular G1, S, G2 e mitose dessas células, respectivamente.

- a) G1 – 10 horas; S – 11 horas; G2 – 2 horas e mitose – 1 hora.
- b) G1 – 11 horas; S – 2 horas; G2 – 10 horas e mitose – 1 hora.
- c) G1 – 1 hora; S – 10 horas; G2 – 11 horas e mitose – 2 horas.
- d) G1 – 10 horas; S – 1 hora; G2 – 11 horas e mitose – 2 horas.
- e) G1 – 11 horas; S – 10 horas; G2 – 2 horas e mitose – 1 hora.

31. A trombose é uma importante doença do século XXI. Sendo caracterizado pela formação de coágulo sanguíneo que impede a passagem do sangue nas artérias de menor calibre. Na coagulação do sangue ocorre quando a protrombina presente no plasma é convertida em trombina na presença de cálcio e de tromboplastina. A trombina atua sobre o fibrinogênio transformando-o em fibrina. Podemos afirmar que as enzimas responsáveis pela formação do coágulo são:

- a) tromboplastina e trombina
- b) tromboplastina e fibrina
- c) trombina e fibrina
- d) fibrinogênio e trombina
- e) protrombina e tromboplastina

32. O programa Fantástico, exibido pela Rede Globo dia 03 de dezembro de 2006 apresentou em um de seus quadros “Médico chinês causa polêmica com tratamento com células-tronco”. Neste, o médico Dr. Huang desenvolveu uma técnica no qual injetando células-tronco (CT) no cérebro de pacientes com diferentes problemas como, por exemplo: lesões medulares, derrames, doenças neurodegenerativas ou a esclerose lateral amiotrófica conseguiu melhorar o desempenho das atividades motoras. Sobre a terapia gênica aponte a alternativa que relaciona o procedimento e a justificativa corretos para que tal pesquisador tenha sucesso.

- a) Obter células-tronco de embriões em fase de gástrula em vez de obtê-las da blástula, quando ainda não é possível conseguir células tão indiferenciadas.

- b) Trabalhar apenas com embriões em vez de organismos adultos, uma vez que em adultos não existem células-tronco.
- c) Obter células do embrião em fase de blástula, quando a indiferenciação é maior, em vez de obtê-las da gástrula ou do cordão umbilical, quando as células já estão mais diferenciadas.
- d) Conseguir células germinativas do ovário de uma fêmea adulta, pois, ali, elas estão menos diferenciadas do que as células germinativas nos testículos de um macho adulto.
- e) Optar pela obtenção das células do cordão umbilical de recém-nascidos em vez de obtê-las da fase de gástrula, já que no cordão a diferenciação é menor e o número de células, maior.

33. Analise as afirmações relacionadas ao sistema circulatório.

- I- A safena, uma artéria coronariana, é responsável pela irrigação do músculo cardíaco.
 - II- A válvula tricúspide esta situada ao lado esquerdo do coração garante circulação em um único sentido átrio-ventrículo.
 - III- No lado esquerdo do coração circula unicamente sangue arterial.
 - IV- A frequência do batimento cardíaco é controlada pelo nó sinoatrial que desempenha um importante papel no ritmo cardíaco.
 - V- O sangue arterial circula unicamente por artéria, enquanto, que o sangue venoso circula nas veias.
- a) Os itens I e II estão corretos.
 - b) São corretos os itens I, III e IV.
 - c) São corretos os itens I, II e V.
 - d) Todos os itens são corretos.
 - e) Todos os itens estão errados.

34. O último senso da UNESCO alerta sobre o crescimento do número de adolescente grávida. Atualmente, há vários métodos contraceptivos e, entre os mais utilizados está o anticoncepcional. A pílula é composta por uma mistura de estrógeno e progesterona sintética. O mecanismo de ação desta pílula que impede a ovulação da-se por:

- a) promover a secreção de FSH e LH pela hipófise;
- b) inibir a secreção de FSH e LH pelo ovário;
- c) inibir a secreção de LH e FSH pelo útero;
- d) inibir a secreção de FSH e LH pela hipófise;
- e) promover a secreção de FSH e LH pelo ovário;

35. Em um sítio arqueológico do Geopark Araripe foram encontrados três fósseis, cada um contendo diferentes órgãos vegetais: 1 – caule; 2 – flor; 3 – semente. Não se sabendo a procedência, se é provenientes de uma única planta ou de três plantas diferentes, foram levantadas as seguintes hipóteses:

- I- Os três fósseis pertencem a plantas com sistema vascular organizado.
- II- Os fósseis 1 e 3, se pertencerem a uma mesma planta, são ou de uma gimnosperma ou de uma angiosperma.
- III- Os fósseis 2 e 3, se pertencerem a uma mesma planta, são ou de uma gimnosperma ou de uma angiosperma.
- IV- Os fósseis 1 e 2, se pertencerem a uma mesma planta, são exclusivamente de uma angiosperma.

Estão corretas as afirmativas:

- a) I, II e IV.
- b) I, II e III.
- c) I, III e IV.
- d) II, III e IV.
- e) todas as hipóteses.

36. Sabe-se que os hábitos alimentares podem alterar os níveis de alguns marcadores biológicos importantes em muitas patologias. Um dos marcadores mais importante para medir a eficiência renal e hepática, insuficiência cardíaca e nefrites é determinação do teor de uréia no sangue. Em um exame de rotina Sr.João observou que o seu índice de uréia encontrava-se um pouco além do limiar permitido (15-40 mg/dL). Esta elevação pode ser facilmente explicada porque no dia anterior ao exame o Sr.João alimentou-se com uma boa quantidade de:

- a) Caldo de cana
b) Toucinho defumado (Bacon)
c) Macarronada
d) Suco de laranja
e) Churrasco
- 37. Os plasmócitos são uma das células mais importantes do nosso sistema imunológico. Esta célula é responsável por sintetizar, armazenar e secretar os anticorpos. Com base nesta informação, deverá apresentar desenvolvidas as seguintes estruturas:**
- a) retículo endoplasmático liso e lisossomos
b) retículo endoplasmático rugoso e complexo de Golgi
c) retículo endoplasmático liso e complexo de Golgi
d) retículo endoplasmático rugoso e lisossomos
e) complexo de Golgi e lisossomos
- 38. Numa pesquisa executada pelo Instituto de Pesquisa da Fundação Oswaldo Cruz, em sua busca de novas substâncias antimaláricas, verificou que a planta *Ampelozizyplus amazonicus*, também conhecida como cerveja-de-índio, tem ação preventiva, impedindo que a forma infectante do Plasmodio inoculada pelo mosquito se desenvolva. A forma infectante referida denomina-se:**
- a) merozoito.
b) cisto.
c) esporozoíto.
d) gametófito.
e) zigoto.
- 39. A gripe aviária é uma doença viral que desde 2003, quando foi detectada, já foram sacrificados cerca de 100 milhões de frangos em todo mundo. Segundo a Organização Mundial da Saúde, a cepa altamente patogênica do vírus H5N1 pode ser transmitida ao homem e, atualmente já causou mais de 50 mortes. A grande preocupação da OMS é de que a doença se alastre entre os seres humanos devido:**
- a) à resistência desse vírus a antibióticos.
b) à facilidade desse vírus sofrer mutações.
c) à facilidade desse vírus se hospedar em seres homo e heterotermos.
d) ao fato de todas as aves silvestres serem portadoras do vírus.
e) ao fato desse vírus formar híbridos com outros vírus comuns à espécie humana, produzindo uma cepa letal.
- 40. Sobre o desenvolvimento embrionário, pode-se afirmar:**
- I. Os folhetos germinativos de embriões de vertebrados produzem estruturas especiais denominadas anexos embrionários, que não fazem parte do corpo do embrião. São eles: vesícula vitelínica, âmnio, cório e alantóide, sendo a vesícula vitelínica o único anexo que está presente em todos os grupos de vertebrados.
- II. O início do desenvolvimento do embrião é marcado por um processo denominado clivagem, que provoca divisões sucessivas do zigoto, formando uma esfera maciça de células denominadas, individualmente, blastômeros e, conjuntamente, mórula.
- III. O tubo digestivo primitivo, ou arquêntero, forma-se durante a fase de diferenciação que dá origem à ectoderme e à endoderme.
- Está(ão) correta(s):**
- a) apenas I
b) apenas III
c) apenas I e II
d) apenas I e III
e) I, II e III

HISTÓRIA

41. “Foi-se um homem da casa de Levi e casou com uma descendente de Levi. E a mulher concebeu e deu à luz a um filho; e vendo que era formoso, escondeu-o por três meses. Não podendo, porém, escondê-lo por mais tempo, tomou um cesto de junco, calafetou-o com betume e piche, e pondo nele o menino, largou-o no carriçal à beira do rio. Sua irmã ficou de longe, para observar o que lhe haveria de suceder. Desceu a filha do Faraó para se banhar no rio, juntamente com suas donzelas que passeavam pela beira do rio; vendo ela o cesto no carriçal, enviou a sua criada, e o tomou. Abrindo-o viu a criança que chorava. Teve compaixão dele, e disse: Este é menino dos hebreus. Então disse a irmã do menino à filha do Faraó: Queres que eu vá chamar uma das hebreias que sirva de ama e te crie a criança? Respondeu-lhe a filha do Faraó: Vai. Saiu, pois, a moça, e chamou a mãe do menino. Então lhe disse a filha do Faraó: Leva este menino, e cria-o; pagar-te-ei o teu salário. A mulher tomou o menino e o criou. Sendo o menino já grande, ela o trouxe à filha do Faraó, da qual passou ele a ser filho. Esta lhe chamou Moisés, e disse: Porque das águas o tirei.” ÊXODO 2, 1 - 10.

Sobre o texto que trata do “Nascimento de Moisés”, assinale a alternativa CORRETA:

- a) O acontecimento do nascimento de Moisés figura de grandiosa importância na história dos hebreus, foi preservado e chegou até a contemporaneidade devido a tradição oral, única fonte da história deste povo, que com o seu perfil nômade, nunca desenvolveu a escrita;
- b) A passagem que trata do nascimento de Moisés nos mostra uma sociedade hebraica de perfil matriarcal, onde a figura da mulher definia o futuro dos homens, organizava a vida política e a adoração dos Deuses, características da política e da religião hebraica;

- c) O relato extraído de uma passagem bíblica do ÊXODO nos revela a importância da Bíblia como a principal fonte histórica quando se trata dos hebreus, onde Moisés, representando o perfil patriarcal de seu povo e orientado pelo modelo religioso monoteísta, viria a liderar a saída dos hebreus do Egito, que assim libertavam-se da escravidão aos egípcios;
 - d) Com a passagem do livro do ÊXODO, a relação entre uma personagem de grande importância na hierarquia do poder egípcio, como a filha do Faraó, com um filho dos hebreus, nos revela a construção de um modelo de convivência pacífica entre os diversos povos da antiguidade, sem dominação política ou escravidão, onde as diferenças de cunho religioso, como o politeísmo egípcio e persa, poderiam partilhar do mesmo espaço com a sociedade monoteísta hebraica;
 - e) O texto considerado nos indica o início da ascensão do povo hebreu na região da Palestina, onde teria edificado um poderoso Estado, sendo conduzidos pela figura mitológica de Moisés, responsável pela forte tradição marítima hebraica, chegando a controlar as rotas comerciais de toda a costa africana e do Mar Mediterrâneo.
- 42. “Os romanos chamavam de família tudo o que estivesse sob o poder do pai de família e que dividiam em três grupos: animais falantes, mudos ou semifalantes e coisas. Assim, o pai possuía mulher, filhos e escravos como animais falantes; vacas e cachorros como animais semifalantes e suas casas e mobília como coisas. Um pai de família tinha também muitos clientes, pessoas mais pobres do que ele e que lhe ofereciam apoio em troca de benefícios diversos, como dinheiro, por exemplo. O patriarca era chamado de pater famílias (pai de família), proprietário de todos os bens: esposa, filhos, escravos, animais, edifícios, terras e tudo o mais giravam em torno dele, daí derivando o patriarcado, instituição cujo legado está conosco até hoje, um regime social em que o pai exerce a autoridade preponderante.” FUNARI; “Grécia e Roma”; São Paulo, Contexto, 2001.**

Considerando o texto acima, assinale a alternativa correta sobre a sociedade romana clássica:

- a) Devido as suas origens fortemente ligadas ao modelo espartano de organização social, a estrutura de organização familiar da Roma Clássica não permitiu transformações, fundamentando uma sociedade estática, onde a falta de mobilidade social perpetuou instituições como governo imperial, a economia de predominância agrícola e a propriedade comunal;
- b) Desde suas origens explicadas através da obra do poeta Virgílio – Eneida -, segundo a qual os irmãos Rômulo e Remo fundaram a cidade de Roma, os romanos herdaram dos Hebreus diversas características como o patriarcalismo familiar e, o monoteísmo religioso;
- c) Se tratando de um império construído sobre alicerces religiosos, onde a única divindade adorada era masculina, os valores familiares da Roma Clássica foram constituídos em torno da figura do pai - pater - origem de toda a propriedade;
- d) Com uma origem semelhante à do genos do mundo grego, as famílias romanas se reuniam em torno de um mesmo chefe e cultuavam o mesmo antepassado. A família se constituiu uma importante base de organização da propriedade e do poder de Estado, notadamente com a estruturação histórica desse último, de caráter eminentemente militar;
- e) Exercendo o poder praticamente absoluto na chamada esfera familiar, administrando todos os membros sob sua responsabilidade e provendo o lar de todas as necessidades - econômicas, religiosas, jurídicas, - o “pater famílias” foi gradativamente perdendo espaço na esfera pública, onde a sua participação foi sendo substituída pela figura feminina, na medida em que a mulher foi tendo acesso a educação em áreas como a oratória, eloquência, escrita do latim erudito e matemática, áreas fundamentais para a participação política.

- 43. “A usura. Que fenômeno oferece mais do que este, durante sete séculos no Ocidente, (...) uma mistura tão explosiva de economia e religião, de dinheiro e de salvação - expressão de uma longa Idade Média, em que os homens novos eram esmagados sob os símbolos antigos, em que a modernidade trilhava dificilmente um caminho entre os tabus sagrados, em que as astúcias da história encontravam na repressão exercida pelo poder religioso os instrumentos do êxito terrestre? (...) Num mundo em que o dinheiro é “Deus”, em que o dinheiro é vencedor, o dinheiro é rei, o dinheiro é soberano, em que a cupidez, pecado burguês de quem a usura é mais ou menos a filha, destrona, na hierarquia dos sete pecados capitais o “orgulho”, pecado feudal - o usurário especialista em empréstimo a juro, torna-se um homem necessário e detestado, poderoso e frágil.”**
LE GOFF; A bolsa e a vida - a usura na Idade Média. São Paulo: Brasiliense, 2004.

Considerando o texto acima, assinale a alternativa correta:

- a) Ao longo da chamada Idade Média, a Igreja torna-se a maior instituição da Europa, organizando a vida e a existência de todos os indivíduos em suas passagens na vida e após a morte. Nesse sentido todos deveriam se preocupar com a busca da salvação. Para garantir o destino espiritual da salvação, a igreja proibiu o lucro e os juros (usura), classificando-os enquanto pecados;
- b) O desenvolvimento da prática da usura se deparou com uma mentalidade medieval onde os fatores como a economia, a moral, a religião se encontravam totalmente separados. Nesse sentido, a usura serviu basicamente para afirmar o modelo de dominação aristocrático-feudal, onde a idéia de lucro através de um fator divino - o cálculo do tempo sobre o empréstimo - favorecia a expansão do seu conceito de propriedade com base na terra, na servidão, e na produção com finalidades auto-sustentáveis;

- c) A prática da usura - empréstimos a juros - veio fortalecer a posição do clero durante o período da chamada Idade Média, na medida em que para a Igreja deste período todos os objetos à venda deviam ter o seu preço justo; o comerciante poderia acrescentar ao custo apenas as despesas que teve como intermediário, pois a finalidade do trabalho não era o enriquecimento;
- d) O desenvolvimento da prática da usura durante a Idade Média, encontrou na Igreja uma forte aliada na medida em que a difusão da economia monetária era perfeitamente compatível com os valores e a mentalidade cristãos do período, que pode ser sintetizada na afirmação do evangelho: “Aquele que ama o dinheiro não escapa do pecado, o que persegue o lucro ilude-se”. Eclesiástico (XXXI, 5);
- e) Graças a grande atuação dos pregadores do clero medieval, notadamente organizados nas Ordens Religiosas Mendicantes - como Franciscanos e Dominicanos - as principais bases do futuro desenvolvimento capitalista foram inseridas nas comunidades cristãs. Nesse sentido, as pregações em favor de práticas como a da usura sempre estiveram presentes na formação teológica do clero do período medieval, bem como na mentalidade dos chamados leigos. Podemos afirmar que a Igreja Católica do medievo foi uma das principais precursoras do capitalismo.

44. “Surgiram assim as grandes cidades (burgos), tornadas centros de produção artesanal e entrepostos comerciais; as feiras internacionais de comércio, em que a participação era intensa e os negócios vultosos; as primeiras casas bancárias, voltadas para a atividade cambial e para empréstimos a juros, e a Europa ocidental passou a ser cortada por caravanas de mercadores em todas as direções. (...) Por volta do século XIV, entretanto, todo esse processo entrou em colapso.” SEVCENKO. O Renascimento. São Paulo: Atual, 1994.

Sobre o papel da vida urbana no processo de transformação da estrutura medieval e a formação das sociedades modernas, é correto afirmar:

- a) Depois de ter sido totalmente extinta a partir das invasões bárbaras ao Império Romano do Ocidente, a vida urbana volta a aparecer, adquirindo um perfil que muito favorecia o desenvolvimento das atividades ligadas ao comércio. Sua política, entretanto, foi encaminhada para uma organização de poder local que não permitiu a organização de Estados Nacionais, pois continuavam submetidas ao domínio de senhores feudais;
- b) As cidades desenvolveram condições propícias para o surgimento de epidemias. As aglomerações desordenadas, a ausência de qualquer sistema de esgotos, a inobservância de quaisquer hábitos de higiene, decorrentes de um crescimento tumultuado e rápido, foram elementos que explicaram o surgimento da chamada “peste negra”, um dos fatores do colapso do feudalismo;
- c) Com uma origem ligada aos antigos mosteiros da Igreja Católica, as cidades que surgiam eram resultantes de um rígido planejamento, o que lhes configurou ruas bem distribuídas com um meticuloso e disciplinado estudo dos espaços, além de um eficiente sistema de saneamento básico, o que facilitou a erradicação de doenças. Por outro lado, essas cidades disciplinarizadas permitiram a ampliação do poder e controle em favor dos senhores feudais, preocupados com o êxodo rural;
- d) A vida cotidiana nas cidades do período da chamada baixa idade média foi profundamente marcada pelos sindicatos que ficaram conhecidos como internacionais operárias. Essas associações procuravam defender os seus associados das grandes empresas que, organizadas em verdadeiros conglomerados econômicos como trustes e cartéis, impunham aos proletários longas jornadas de trabalho e baixos salários;
- e) A vida cotidiana nos novos centros urbanos surgidos na chamada baixa idade média produziu profundas influências na transição do feudalismo para o capitalismo, notadamente por viabilizar o fortalecimento da relação servil de produção, a estagnação comercial, a marcação do tempo de acordo com as estações do ano e, principalmente, a perpetuação da unificação da cristandade, expressada na Igreja Católica.

45. “O pintor é amo e senhor de todas as coisas que podem passar pela imaginação do homem, porque se ele sente o desejo de contemplar belezas que o encantem, é dono de sua criação, e se quer ver coisas monstruosas, que causem terror, ou que sejam grotescas e risíveis, ou que provoquem compaixão, pode ser amo e criador delas. (...) Tudo o que está no universo em sua essência, em presença ou na imaginação ele o tem primeiro na mente e depois nas mãos, e elas são tão excelsas, que, da mesma forma que as coisas, criam ao tempo uma harmonia proporcional com um só olhar.” DA VINCI, Leonardo. Tratado de La Pintura.-, in IBANES. Antologia do Renascimento na Ilustração, México: 1972.

O texto de Leonardo da Vinci é ambientado no período do chamado Renascimento. Sobre o Renascimento, assinale a alternativa correta:

- a) A visão humanista, centrada sobre os textos e autores da Antiguidade Clássica, excluía a tradição intelectual medieval - dogmática, hierárquica, sacralizada - e desenvolvia a percepção de que os homens poderiam definir a sua relação com o destino, à sociedade, à natureza e ao próprio campo do sagrado, percepção essa presente no texto de Da Vinci;
- b) Com a sua percepção de mundo humanista, os renascentistas pregam o ateísmo - descrença no ser divino -, manifestando o desejo de um retorno ao paganismo. Por isso a sua única crença se encontrava situada no homem, numa atitude que ficou conhecida como antropocentrismo, atitude presente no texto de Da Vinci;
- c) A especulação em torno do homem e de suas capacidades físicas e mentais -presente no texto de Da Vinci- formulou os ideais que coincidiram com os objetivos de mudança que eram almejados pelo clero católico e pela aristocracia feudal, que poderiam assim encontrar justificativas para as alterações sociais que suplantariam os privilégios da nobreza proprietária de terras;
- d) Quando Leonardo da Vinci nos chama a atenção para as artes plásticas e o papel do artista - no caso, o pintor - ele procede uma denúncia à sociedade do período da Renascença que, apesar das grandes transformações sociais, econômicas e políticas, deixou a cultura, a filosofia, as artes em geral à margem do processo e alheia a dinâmica histórica;
- e) No período do Renascimento, observa-se que a preocupação em retornar as bases interpretativas e culturais da Antiguidade Clássica - Grécia e Roma - proporcionou um movimento que atuou de maneira total e a um só tempo no continente europeu. Nesse sentido, em todas as regiões do Continente Europeu, as mudanças, inovações, transformações ocorreram no mesmo momento, principalmente porque os filósofos, cientistas e artistas agiam de maneira articulada e em conjunto. Esse movimento debelou as bases do feudalismo e possibilitou o surgimento do capitalismo.

46. “Toda Veneza ficou surpreendida e se alarmou. Os mais sisudos diziam que era a pior notícia que podia chegar-lhes. De fato, toda a gente sabe que Veneza tinha obtido o seu prestígio e a sua riqueza unicamente graças ao seu comércio marítimo que lhe proporcionava cada ano uma grande quantidade de especiarias, de tal maneira que os comerciantes estrangeiros afluíam para comprá-las. (...) Mas agora, por este novo caminho, as especiarias de Leste serão transportadas para Lisboa, onde estes comerciantes irão procurá-las, pois aí serão menos caras.” Priuli, Diários, 1499. In FREITAS. 900 textos e Documentos de História. Plátano Editoria: s/d. Sobre a expansão comercial e marítima europeia assinale a afirmativa INCORRETA:

- a) A busca de novas rotas comerciais para o Oriente expressou uma das alternativas encontradas para a superação da crise econômica na Europa, ocasionada pelo colapso do sistema feudal, o controle das rotas comerciais pelos árabes e comerciantes da península itálica, além da escassez de metais;

- b) Representa um dos fatores que explicam a expansão marítima e comercial, o crescente fortalecimento do poder monárquico que contou com o apoio decisivo da burguesia;
- c) Principais prejudicados pelo avanço das mudanças econômicas e sociais, os membros do clero e da nobreza não estiveram empenhados na expansão marítima e comercial, notadamente porque essa empreitada significava os interesses exclusivamente monárquicos e burgueses;
- d) Além dos metais preciosos - matéria-prima da cunhagem de moedas -, as novas rotas comerciais marítimas procuravam garantir o acesso a um preço menor, às especiarias, artigos que já compunham a gastronomia dos europeus, mas principalmente, permitiam uma maior conservação dos alimentos para consumo e comercialização;
- e) A chegada dos portugueses ao Oriente significava o deslocamento do eixo comercial que deixava assim de passar obrigatoriamente em cidades da Península Itálica e de pagar os altíssimos impostos a intermediários, o que acarretou grandes preocupações com os prejuízos a comerciantes venezianos e genoveses.
- 47. Foram elementos que explicaram o sucesso do europeu no empreendimento das grandes navegações, EXCETO:**
- a) A utilização de barcos adequados, conhecimentos náuticos - cartografia, mapas -, bússola, astrolábio;
- b) As teorias acerca da esfericidade da terra, que apesar da sua contestação inicial, ganhavam cada vez mais aceitação;
- c) O sentimento dos religiosos que acreditavam que a expansão seria um caminho importante para a afirmação da fé em Cristo, além da conversão das populações não-européias ao cristianismo;
- d) A nova mentalidade proporcionada por fatores como o Renascimento que imbuíram o homem da expansão marítima de um sentimento entre a atração e o medo, sendo possível o enfrentamento de monstros míticos e reais, ao mesmo tempo em que o levavam a um espírito encorajado pela aventura, a busca por riquezas e o desconhecido. Era o ser humano acreditando mais em si mesmo do que no sobrenatural;
- e) A nova dinâmica assumida pelas relações servis de produção, o que permitiu a continuidade da maior densidade demográfica no meio rural, as relações econômicas com base na moral religiosa e a concepção de que a terra é o centro do universo, fator primordial para a comprovação da esfericidade do planeta.
- 48. Com a chegada de Cristóvão Colombo a uma ilha do Caribe, os europeus iniciam uma grande empreitada onde, do outro lado do Oceano Atlântico, se vislumbrava um novo Continente. Tratava-se de uma realidade de mais de 40 milhões de pessoas, com uma diversidade cultural expressada num universo de quase duas mil línguas, segundo os historiadores. São aquelas sociedades que ficaram conhecidas como “pré-colombianas”. Dessas civilizações, uma de maior destaque foi a dos Astecas. Sobre a religião dos Astecas, podemos afirmar que:**
- a) Eram monoteístas, com uma adoração no único grande templo dedicado ao deus Sol, onde os sacerdotes recebiam grande destaque por serem responsáveis pelas previsões sobre solstícios, eclipses e secas;
- b) A religião entre os Astecas passa a ter lugar de destaque com o abandono da condição de sedentários para nômades e a maior importância dada a atividades como caça, coleta e pesca em detrimento da agricultura e a criação de animais;
- c) Como a questão da origem da civilização Asteca sempre esteve no centro de suas atenções, os sacerdotes responsáveis pelos templos aos diversos deuses, não incorporaram aos seus rituais, práticas como os sacrifícios humanos ou oferendas às estações do ano, elemento comum na religiosidade dos povos que eram derrotados e dominados por eles;
- d) Adoravam diversos deuses e atribuíam especial importância aos sacrifícios humanos. Eram exímios construtores de templos, a maior parte deles destruída pelo invasor espanhol;
- e) Acreditavam na vinda de um messias, que seria enviado pelo seu único deus com a finalidade de salvar a sua civilização. Em seus registros religiosos encontrados em um grande livro sagrado, os Astecas demonstram que eram defensores da paz e de uma relação harmoniosa com outros povos.

49. “Começa a jornada de trabalho. As mulheres saem da casa em que dormem e vão à cabana que serve de cozinha, situada a poucos passos de distância. (...) Curvadas sobre as pedras de moer, as mulheres passam horas a fabricar farinha, preparando depois as tortillas, cozidas sobre uma placa de barro aquecida no fogo. Quando as estrelas começam a empalidecer, anunciando ao clarear da aurora, levantam-se os homens e preparam-se para a labuta. Enquanto pais, maridos e irmãos trabalham nos milharais, no lar as mulheres cuidam dos filhos, ou tecem com fibras de algodão ou de agave (sisal), quando não fabricam vasilhas de barro.” VARZEA, Affonso. *A história maravilhosa dos maias*. São Paulo: Nacional, 2002.

Considerando o texto acima sobre a civilização Maia, assinale a alternativa correta:

- a) A Civilização Maia, que se desenvolveu na península de Iucatã - atual Sul do México, Guatemala e Belize - organizou um poderoso Império, onde uma de suas principais características foi a centralização do poder em uma só cidade, a sua grande capital, Cuzco;
 - b) Por se constituir uma civilização ainda com fortes traços primitivos, os maias não desenvolveram uma divisão de classes sociais. Com uma estrutura muito próxima a das comunidades primitivas, entre os maias havia somente uma divisão de tarefas, sendo toda a produção equitativamente repartida a cada um, de acordo com sua necessidade;
 - c) Na chegada dos conquistadores espanhóis, os Maias se encontravam no seu apogeu civilizatório, o que lhe colocou em condições de melhor estabelecer contato com os europeus. Essa condição se constitui em uma das principais explicações para a sobrevivência da civilização maia até os dias atuais;
 - d) Os maias nunca constituíram um império centralizado; organizaram diversas cidades-estados, cada uma formando um Estado Teocrático. A sua organização social era rígida, com três camadas sociais, às quais o indivíduo se via atrelado desde o nascimento. A sua divisão do trabalho colocava a mulher restrita ao espaço privado;
- e) Como a mulher maia tinha uma forte participação na produção agrícola, a sua atuação na área pública era muito intensa, onde poderia debater com os demais membros a condição e forma de governo, os melhores meios de desenvolvimento da produção e até mesmo as estratégias bélicas.
- 50. No advento do mundo moderno, foi vivenciada uma verdadeira “Revolução Científica”. Considerando as características que possibilitaram essa Revolução Científica, assinale a alternativa INCORRETA:**
- a) As descobertas da chamada ciência moderna foram constituídas a partir de uma grande interação com o passado de civilizações como os gregos e árabes;
 - b) O desenvolvimento dos trabalhos dos cientistas foi favorecido pela diminuição da influência da Igreja Católica diante da Reforma Religiosa;
 - c) A chamada Revolução Científica, conhecida também como o Renascimento, encontrou maiores estímulos nas tendências humanista e racionalista em desenvolvimento no período;
 - d) Essa renovação na ciência foi elemento de fortalecimento da Igreja Católica diante das ameaças da Reforma protestante;
 - e) Os avanços científicos viabilizados por uma nova interpretação do papel do homem, com bases em uma postura racionalista foram elementos básicos para o advento do capitalismo.
- 51. Para que o capitalismo se desenvolvesse foi necessário passar por um período que os historiadores costumam chamar de “acumulação primitiva de capitais”. Isso significa que, antes de o capitalismo surgir em sua forma moderna, houve uma fase prévia de formação, na qual certas condições históricas se combinaram e deram lugar a um novo tipo de organização econômica. Foram condições para a acumulação primitiva de capitais:**
- a) Fortalecimento dos laços feudais levando os camponeses a deterem os meios de produção;
 - b) Enfraquecimento da chamada economia monetária e configuração de um mercado mediterrânico;

- c) Formação do sistema colonial, com o comércio ultramarino e o tráfico de escravos, em um contexto de economia de mercado mundial e monetário;
- d) A ação incisiva da aristocracia feudal, verdadeiro agente de transformação econômica como as mobilizações dos trabalhadores em manufaturas;
- e) O fortalecimento das relações comunais no campo além da diminuição da importância das manufaturas.

52. O movimento rebelde que eclode na Bahia em 1798 ficou conhecido como Revolta dos Alfaiates ou Conjuração Baiana. Sobre esse movimento assinale a alternativa INCORRETA:

- a) Contou com a participação exclusiva dos membros da elite colonial baiana, composta por grandes proprietários de terras e produtores de cana-de-açúcar, que, devido aos seus hábitos de consumo de roupas finas, eram clientes assíduos de alfaiates, daí o nome do movimento;
- b) Contou com a participação de pessoas das camadas mais humildes. Eram alfaiates, soldados, mulatos, negros, todos inconformados com a situação de fome e miséria;
- c) Tiveram influência dos ideais que corriam da França para outras regiões no período, expressados nas posições de Liberdade, igualdade e fraternidade, termos que eram objeto da redação de diversos panfletos produzidos pelos conjurados;
- d) Os revolucionários objetivavam romper com a dominação colonial portuguesa e modificar a ordem social interna no Brasil, que se baseava no trabalho escravo;
- e) A repressão do governo colonial foi extremamente impiedosa, principalmente com os mais humildes, sendo muitos destes enforcados e esquartejados.

53. “Eram os vadios e parasitas (...) que continuavam no Rio de Janeiro o ofício exercido em Lisboa: comer à custa do Estado e nada fazer para o bem da nação.

Tudo fluía ao aparelho e sucção da Corte – o cancro roedor da vitalidade econômica do país. Ela acudia aos seus dependentes imediatos não só com mesadas e cargos rendosos, mas até com rações diárias de víveres, as quais não eram desdenhadas mesmo por pessoas bastante ricas.” FAORO, Raymundo. Os donos do poder. Rio de Janeiro, Globo, 1989.

Sobre a vinda da “família real portuguesa” em 1808, fator relacionado com o processo de independência do Brasil assinale a alternativa CORRETA:

- a) As medidas tomadas por D. João, príncipe regente de Portugal almejavam claramente a continuidade do monopólio comercial, com a imposição de restrições às atividades econômicas na colônia, dificultando ainda mais o seu desenvolvimento;
- b) A vinda da família real portuguesa, composta por todo um séquito de nobres e parasitas do Estado, foi explicada pela perseguição empreendida pelos ingleses e holandeses a todos os aliados de Napoleão Bonaparte, que tinha nos governantes lusitanos um dos seus mais fortes parceiros comerciais;
- c) Como aliados dos Ingleses, os primeiros atos importantes tomados por D. João, então príncipe regente de Portugal, almejavam a prática do livre comércio, assim que rompiam algumas das restrições do monopólio comercial, atendendo as expectativas inglesas. É o caso, por exemplo, da famosa “abertura dos portos às nações amigas”;
- d) No Brasil, a nova administração organizada por D. João procurou manter a estrutura anterior, fortalecendo as capitânicas hereditárias, sem, entretanto empreender nenhuma ação expansionista, pois o regente almejava boas relações com seus vizinhos ibéricos na América: os espanhóis;
- e) Com a chegada da “família real” portuguesa ao Brasil, foram tomadas medidas de grande alcance comercial, merecendo especial destaque o grande avanço no setor produtivo industrial, quando a indústria brasileira conseguia disputar com êxito, com a produção industrial britânica.

54. “Enriquecidos pela experiência do século XVII, trazendo para o século XVIII diversas tradições intelectuais e libertárias, formando suas próprias tradições de ajuda mútua nas sociedades de amigos e no grêmio profissional, esses homens não passaram, numa única geração, do campesinato para a nova vila industrial. Sofreram a experiência da Revolução Industrial como ingleses livres de nascimento com idéias articuladas.” THOMPSON, E. P. A formação da classe operária inglesa. Rio de Janeiro, Paz e Terra.

Sobre as condições da classe trabalhadora durante o processo da Revolução Industrial inglesa assinale a alternativa CORRETA:

- a) Com a industrialização, os antigos artesãos, acostumados a controlar o ritmo de seu trabalho, tinham de se submeter agora à disciplina da fábrica. Mulheres e crianças faziam parte do operariado, invariavelmente com salários mais baixos que os dos homens. A jornada de trabalho durava até dezesseis horas; não havia férias nem descanso;
- b) Como a produção industrial foi desenvolvida desde o início nos novos núcleos urbanos, a classe trabalhadora – futuro proletariado – teve um tratamento diferenciado dos servos, na medida em que tinham acesso a cuidados médicos, sanitários, bem como treinamento específico para evitar acidentes no trabalho. Essa postura era justificada na preocupação burguesa em aumentar a produção;
- c) Com a mecanização, o trabalho do antigo artesão foi valorizado, pois o planejamento do desenvolvimento industrial estava pautado na mão de obra altamente qualificada destes que continuavam donos dos saberes e dos meios de produção. Como consequência deste quadro observa-se que os salários dos operários foram majorados, principalmente na fase inicial da industrialização na Inglaterra;
- d) Tratando o mundo do trabalho industrial como uma grande parceria entre capital e trabalho, foi verificado que o período inicial da industrialização inglesa foi de extrema estabilidade social. Nesse sentido, os historiadores verificaram que não ocorreram motins ou revoltas, pois estes movimentos tinham sido inteiramente superados na baixa idade média, ou fase final do sistema feudal;
- e) As imposições observadas no início da industrialização na Inglaterra – vida insalubre nas cidades, altas jornadas de trabalho, trabalho desqualificado, novo cotidiano, super-exploração – não tiveram nenhuma influência na organização da luta do operariado.

55. O chamado processo de independência das colônias espanholas na América situa-se como parte da crise do Antigo Regime e, sobretudo, da crise do sistema colonial, que havia sofrido grande abalo com movimentos como a emancipação das colônias inglesas da América do Norte. Sobre o processo de independência das colônias espanholas no continente americano, assinale a alternativa INCORRETA:

- a) Com a criação de universidades em suas colônias, o governo espanhol estimulou o desenvolvimento destas e o seu desejo de libertação;
- b) A invasão dos exércitos napoleônicos na Península Ibérica teve influência direta sobre o processo de independência das colônias espanholas, pois os Ingleses passaram a apoiar os movimentos de Independência como forma de golpear os franceses;
- c) A Revolução Industrial Inglesa, que impunha a busca de mercados consumidores e a destruição dos monopólios, favoreceu o processo de Independência das colônias, notadamente por influenciar na ruptura do sistema colonial;
- d) No plano das idéias, observa-se que o processo de independência das colônias espanholas no continente americano sofreu forte influência e participação dos princípios iluministas, que contribuíram para a formação dos projetos de independência;
- e) Contando com forte nível de consciência nacionalista, os processos de independência nas colônias espanholas foram fortemente favorecidos pela ação da Santa Aliança, órgão internacional que teve como meta principal bloquear o avanço das forças liberais, e que assim favorecia o avanço da industrialização.

**56. “Queremos Pedro II,
Embora não tenha Idade,
A nação dispensa a lei,
E viva a maioridade.”**

**“Quem põe governança
Na mão de criança,
Põe geringonça
No papo da onça”**

Cantigas citadas por: Lilia Moritz Schwarcz. As barbas do Imperador D. Pedro II, um monarca dos trópicos. São Paulo, Companhia das Letras, 1998.

Com o chamado golpe da maioridade, Pedro II, então com quinze anos é sagrado Imperador dando início ao Segundo Império no Brasil. Sobre os partidos políticos e as disputas pelo poder durante o Segundo Império assinale a alternativa correta:

- a) Como a maioria antecipada foi um golpe de sucesso dos chamados liberais, Pedro II organizou um ministério com políticos daquela corrente, o que lhe garantiu estabilidade política até o final do seu governo;
- b) Durante o Segundo Império foi característica da política brasileira a grande diferença entre as propostas e ideologias dos partidos dominantes: de um lado os liberais ferrenhos adversários dos proprietários de terras, de outro, os chamados conservadores, defensores da abolição do trabalho escravo;
- c) Durante o Segundo Império o cenário político foi dominado pelo Partido Liberal e Partido Conservador. Esses partidos não tinham grandes diferenças ideológicas e ambos representavam os interesses dos grandes proprietários de terras e escravos. Em questões que poderiam alterar a estrutura socioeconômica do país, estavam sempre em acordo;
- d) Diante da estabilidade promovida pela conciliação entre o Partido Liberal e o Partido Conservador, o governo de D. Pedro II foi marcado pela eliminação do Poder Moderador, instituído por Pedro I, e pela abolição do Conselho de Estado, assumindo um molde claramente absolutista e centralizador de governar;
- e) O cenário político do Segundo Império foi dominado pela alternância no poder entre dois partidos: o Partido Português, defensor de um governo descentralizado e o fortalecimento das províncias e o Partido Brasileiro, que levantava a bandeira da centralização política e do esvaziamento do Parlamento.

57. Em 13 de maio de 1888, a princesa Isabel assinou a Lei Áurea, abolindo a escravidão. A mesma comportava apenas dois artigos:

Art. 1º - É declarada extinta a escravidão no Brasil.

Art. 2º - Revogam-se as disposições em contrário.

Sobre o processo de crise do sistema escravista e fim da escravidão no Brasil, é correto afirmar:

- a) Constituiu-se numa obra organizada pelos membros da elite latifundiária, que preocupada com o aumento do número de escravos, explicado pela intensificação do tráfico negreiro – um incentivo dos ingleses – estavam receosos que as revoltas viessem a desestabilizar a ordem social e a segurança econômica da produção de cana-de-açúcar e de café;
- b) É explicada a partir de um conjunto de vários processos político-sociais, a exemplo da resistência dos escravos, a escassez dos mesmos, as campanhas abolicionistas e as pressões inglesas;
- c) Mesmo intensificando a sua produção industrial, os ingleses continuavam a promover o tráfico negreiro, não abolindo a escravidão em suas colônias. Diante deste quadro, o governo imperial brasileiro, tendo à frente D. Pedro II, encontrou apoio da maior potência econômica do período para manutenção da escravatura, resistindo de maneira firme às campanhas abolicionistas;
- d) Com a abolição, os ex-escravos conquistaram formalmente os direitos concedidos pela constituição passando a ser considerados cidadãos. Assim se observa à efetivação de várias políticas que vieram para permitir a eles exercer esses direitos. É o caso da reforma agrária e da reforma do ensino;
- e) Graças à rápida inserção dos ex-escravos no mercado de trabalho industrial nascente no Brasil do período, o que lhes garantia um trabalho assalariado, o número de imigrantes no Brasil foi muito reduzido, situação modificada somente no período do governo de Getúlio Vargas.

58. A vida política brasileira no período que ficou conhecido como “República do café-com-leite” foi marcada por uma completa ausência de participação democrática dos cidadãos na condução dos negócios públicos. Neste cenário a falta de perspectivas, a miséria da população em sua maioria rural foram elementos que explicam o surgimento de lideranças como Antônio Conselheiro no caso de Canudos, e o Padre Cícero Romão Batista em Juazeiro do Norte. Sobre o movimento sócio-religioso do Juazeiro do Norte, é correto afirmar EXCETO:

- a) Com as notícias acerca de milagres atribuídos ao “Padim Ciço”, este ganha fama de milagreiro, o que atrai milhares de romeiros que o procuram em busca de solução para os seus problemas;
- b) Contando com o apoio dos coronéis da região, Padre Cícero é eleito o primeiro prefeito de Juazeiro do Norte, sendo que nessa condição coordena o pacto dos coronéis;
- c) Com a chamada “Política de Salvações”, o presidente Hermes da Fonseca depõe o governador Nogueira Acciolly e chega ao poder no Ceará Marcos Rabelo. Defensor da oligarquia acciollyna, o Padre Cícero organiza um exército de milhares de jagunços que, liderados por Floro Bartolomeu, toma de assalto a capital cearense e depõe Rabelo;
- d) Entendido como um fator de desestabilização dos ensinamentos e da ordem da Igreja Católica, o Padre Cícero é excomungado pelo papa, situação que até hoje se arrasta, sendo que o seu processo de reabilitação encontra-se em andamento. Apesar disso, a população sertaneja tem a sua memória viva, sendo considerado por muitos, “um santo”;
- e) Com marcantes ataques à ordem republicana, a ação do Padre Cícero Romão Batista incomodava as autoridades do Ceará e sobretudo da capital da República, o Rio de Janeiro. Essa situação serviu de pretexto para que as tropas federais atacassem a cidade de Juazeiro do Norte em três expedições que não tiveram sucesso.
- 59. No período entre a Primeira e a Segunda Guerra mundiais, o sistema capitalista vive uma de suas mais sérias crises: é a crise de 1929. Sobre a crise de 1929 é correto afirmar:**
- a) A intervenção do governo americano na economia, numa atitude antiliberal que assim retinha a produção e o consumo, foi o grande fator determinante para o surgimento da crise;
- b) Após a Primeira Guerra Mundial, a produção européia continuou paralisada o que veio a estimular a indústria norte-americana que assim atingiu uma superprodução;
- c) Com a superprodução e a diminuição do consumo devido a retomada da produção da indústria européia, os empresários paralisaram parcialmente as indústrias, o que gerou desemprego e a redução de investimentos. Nesse universo, as ações despencaram completando o quadro de crise;
- d) Alinhado no chamado terceiro mundo, o Brasil, a exemplo de alguns outros países da América do Sul, não foi atingido pela crise de 1929, e graças as frequentes intervenções do governo da República Velha, o país atravessou essa crise sem dificuldades econômicas e com grande estabilidade política;
- e) A crise econômica de 1929 provocou uma profunda instabilidade na sociedade norte-americana, mas, por outro lado, no continente europeu, essa mesma crise impediu a ascensão de movimentos radicais da extrema direita a exemplo do fascismo e do nazismo. Isso porque a crise americana favorecia a estabilidade política e social na Europa.
- 60. “A perseguição movida contra estrangeiros residentes nos Estados Unidos continua, pessoas “não permanentes” de origem nortecoreana ou do Oriente Médio desaparecem e são mantidas sob prisão em segredo, com base em acusações secretas e em decisões secretas de juízes. (...) O discurso religioso farisaico que vai enviar as tropas americanas à guerra é talvez o aspecto mais repugnante deste conflito. Bush possui o monopólio sobre as revelações de Deus. E Deus tem opiniões políticas muito específicas.” John le Carré. Loucura histórica toma conta do mundo. Folha de São Paulo, 2003.**
- O texto acima faz referência à reação dos Estados Unidos da América ao episódio do ataque terrorista que passou para a história como o “11 de setembro” e que teve como marca simbólica a queda das torres gêmeas do World Trade Center. A atitude norteamericana compõe mais uma página nas suas interferências e invasões sobre o Oriente Médio. Sobre a reação das forças norteamericanas, após o ataque de 11 de setembro de 2001, assinale a alternativa correta:

- a) A resposta do governo norte-americano foi provocar a mobilização da OTAN e lançar imediatamente uma ofensiva militar contra o Iraque, país do Oriente Médio que supostamente abrigaria o líder da Al Qaeda Saddam Hussein;
- b) Depois de vários meses de bombardeios ao Afeganistão, George W. Bush consegue a derrubada do governo exercido pelo Talibã naquele país e, principalmente a captura do líder da Al Qaeda, Bin Laden, que é condenado à forca em seu próprio país;
- c) Internamente, Bush consegue aprovar a “lei antiterrorismo”, que autoriza dentre outros procedimentos, a escuta telefônica, a violação de mensagens e a prisão de estrangeiros sem culpa formada. Setores democráticos acusam essa lei de atentar contra as liberdades civis da população;
- d) Após as inspeções realizadas pelos técnicos e inspetores da ONU, foi declarado que não havia indícios de que o território iraquiano abrigasse armas de destruição em massa. Diante das pressões internacionais, o governo de George W. Bush aceita as explicações dos relatórios dos técnicos da ONU e retira suas tropas do território iraquiano, abrigando-as em Israel;
- e) Com a aproximação das eleições para o Congresso Norte-Americano e o conseqüente acirramento da disputa entre democratas e republicanos, o governo Bush redefine a sua política com relação ao Oriente Médio, retirando suas tropas do Iraque, abandonando os seus verdadeiros objetivos iniciais: o acesso e o controle das jazidas de petróleo do Iraque, comprovadamente, as maiores do mundo.