

INSTRUÇÕES:

01. Este caderno de provas se compõe de 65 questões de múltipla escolha contendo cada uma delas cinco alternativas.
02. Para cada questão ou grupo de questões há um enunciado. Leia-o com a devida atenção e, após, responda à questão assinalando uma – e somente uma - das cinco alternativas apresentadas.
03. Transfira suas respostas para o gabarito oficial.

PROVA DE PORTUGUÊS

TEXTO I:

O SONÂMBULO

Humberto de Campos

01 Certo indivíduo, conhecido como viverdor, aboletou-se, no caminho de sua vida,
02 no solar de um homem bonacheirão e abastado, que lhe abrisse as portas para um
03 descanso ligeiro. Nos primeiros dias, o dono suportou galhardamente o hóspede,
04 oferecendo-lhe o melhor trato, fornecendo-lhe a melhor cama, o melhor vinho, os
05 melhores charutos. Passada, porém, a primeira quinzena, começou a pensar em um
06 meio, que não fosse grosseiro, de livrar-se do importuno, e achou-o. Tinham os dois
07 acabado de almoçar e repousavam, lendo jornais e fumando “havanás”, à sombra
08 das árvores. De repente, o hospedeiro recosta-se pesadamente na cadeira, cerra os
09 olhos, deixa cair a folha e o charuto, simulando um sono profundo. E, como em
10 sonho, principia a falar: “Vejam só: que maçada! Esse cavalheiro vem, aloja-se em
11 minha casa, come, bebe, fuma, diverte-se, e nada de entender que sua presença já
12 me está sendo desagradável! Será possível que ele não compreenda isso?” -- E,
13 soltando um suspiro, pulou da cadeira, esfregando os olhos: “Que diabo! É eu dormir
14 depois do almoço, vêm-me logo os pesadelos. E que sonho mau tive eu! Parece até
15 que falei alto, não?” -- E o outro, que de cenho cerrado, prestava atenção a tudo: “É
16 exato; você esteve para aí falando; e eu, como vi que se tratava de cousas de sonho,
17 procurei não ouvir para não ser indiscreto. As palavras dos homens só têm valor,
18 mesmo, quando eles as proferem acordados”. -- E o hóspede continuou na casa por
19 mais três anos e quatro meses, isto é, até a transferência da propriedade, comendo
20 do melhor prato, dormindo na melhor cama, bebendo do melhor vinho, fumando os
21 melhores charutos.

xxx xxx xxx xxx xxx xxx xxx

ATENÇÃO: As questões numeradas de **01** a **08** referem-se ao texto.

01. Se fôssemos comparar a impressão que cada uma das personagens causa ao leitor, diríamos que o dono da casa apresenta-se como uma pessoa de extrema bondade, sem energia e tímido; já o hóspede, diferentemente, é um:
 - a) homem cruel, desavergonhado e ridículo.
 - b) parasita ousado, espertalhão e cínico.
 - c) sujeito indiscreto, audacioso e estúpido.
 - d) aproveitador audacioso, introvertido e deselegante.
 - e) aproveitador barato, calculista e perspicaz.
02. Pelo texto percebemos que o estratagema a que recorreu o dono da casa para livrar-se do hóspede importuno foi:
 - a) elegante e despretensioso.
 - b) inteligente e criterioso.
 - c) audacioso e eficaz.
 - d) ingênuo e cômico.
 - e) danoso e eficiente.

03. A palavra **galhardamente** (L. 03) significa:

- a) disfarçadamente
- b) equivocadamente
- c) com impetuosidade
- d) gentilmente
- e) oportunamente

04. "... procurei não ouvir para não ser indiscreto" (L. 17). Essa passagem revela, do hóspede, seu/sua:

- a) inconformismo.
- b) indiscrição.
- c) intrepidez.
- d) conformismo.
- e) cinismo.

05. Figuras de linguagem são recursos que consistem no emprego de palavras ou expressões em sentido diferente daquele usualmente atribuído. Em outras palavras, são desvios intencionais da norma culta com fins expressivos.

A gramática normativa identifica essas figuras, classificando-as em **Figuras de Palavras** (mudança ou substituição do sentido real da palavra), **Figuras de Pensamento** (apresentam idéias diferentes daquelas sugeridas pela palavra na frase) e as **Figuras de Construção** (ou de **Sintaxe**), estas caracterizadas por apresentarem algumas mudanças na estrutura da frase.

Observe as duas passagens do texto em estudo, assinalando em seguida a alternativa que identifica as figuras de linguagem que nelas aparecem.

*... lendo jornais e fumando "havanas" (L. 07)
E que sonho mau tive eu!*

- a) metonímia e pleonasma
- b) pleonasma e comparação
- c) metonímia e anáfora
- d) polissíndeto e anáfora
- e) metonímia e anástrofe

06. "...vêm-me logo os pesadelos." (L. 14). Relativamente à forma verbal "vêm", o autor:

- a) usou-a acertadamente, devido à concordância com "pesadelos".
- b) usou-a acertadamente, tendo em vista a concordância com "me".
- c) usou-a erradamente, pois o correto seria "vem".
- d) usou-a erradamente, pois o correto seria "vêem".
- e) usou-a acertadamente, uma vez tratar-se de monossílabo tônico terminado em "m".

07. A palavra "acordados" (L. 18) está empregada como:

- a) adjetivo e tem função adverbial.
- b) adjetivo e tem função de adjunto adnominal.
- c) adjetivo e tem função predicativa.
- d) adjetivo e tem valor causal.
- e) advérbio e tem valor modal.

08. Dentre as formas verbais que se seguem, a única que não serve de sinônimo a "aboletou-se" (L 01) é:

- a) instalou-se
- b) refestelou-se
- c) alojou-se
- d) hospedou-se
- e) arranchou-se

09. A oração "... que se tratava de cousas de sonho..." (L. 16) exprime:

- a) condição
- b) causa
- c) comparação
- d) conformidade
- e) n.d.a

TEXTO II:

Rebento

- | | |
|---|---|
| 01. Rebento, substantivo abstrato, | 05. Rebento, tudo que nasce é rebento, |
| 02. O ato, a criação, o seu momento. | 06. Tudo que brota, que vinga, que medra, |
| 03. Como uma estrela nova e seu barato. | 07. Rebento raro como flor na pedra, |
| 04. Que só Deus sabe lá, no firmamento. | 08. Rebento farto como trigo ao vento. |

.....
(Gilberto Gil apud PASQUALE & ULISSES. *Gramática da língua portuguesa*)

10. Há no Texto II uma palavra cujo processo de formação se dá por derivação regressiva, consistindo esta na supressão da “parte final de uma palavra primitiva, obtendo-se por essa redução uma palavra derivada. É um processo particularmente produtivo para a formação de substantivos a partir de verbos principalmente da primeira e da segunda conjugações. Esses substantivos, chamados por isso **deverbais**, indicam sempre o nome de uma ação.”

(PASQUALE & ULISSES, op. cit., pág. 73)

A partir da explicação acima, é possível afirmar que, na composição de Gilberto Gil, constitui exemplo de derivação regressiva:

- a) a palavra **rebento** (L. 01).
- b) a palavra **rebento** (L. 05).
- c) a palavra **rebento** (L. 07).
- d) a palavra **rebento** (L. 08).
- e) a palavra **rebento**, em todas as suas ocorrências.

11. Justifica a resposta ao item anterior o fato de a palavra **rebento**:

- a) ser nome abstrato e exprimir ação (L. 01).
- b) ser nome concreto e exprimir ação (L. 05).
- c) ser nome concreto e não exprimir ação (L. 07).
- d) ser nome abstrato e exprimir ação (L. 08).
- e) ser nome abstrato e exprimir ação em todas as suas ocorrências.

12. Há um recurso de natureza sintática e bastante expressivo presente no texto I e no Texto II. Esse recurso é responsável por imprimir uma certa lentidão ao ritmo da frase.

É o que ocorre:

- a) nas linhas 01 e 02 do Texto I e nas linhas 03 e 04 do Texto II.
- b) nas linhas 01 e 02 do Texto I e nas linhas 05 e 06 do Texto II.
- c) nas linhas 19 a 21 do Texto I e nas linhas 03 e 04 do Texto II.
- d) nas linhas 04 e 05 do Texto I e nas linhas 05 e 06 do Texto II.
- e) nas linhas 10 e 11 do Texto I e nas linhas 03 e 04 do Texto II.

13. Assinale a alternativa em cujas palavras o **x** é pronunciado, na norma culta, da mesma forma como o pronunciamos em **exato** (L. 16):

- | | | |
|-------------------------|-----------------------|-------------------------|
| a) exército - tóxico | b) êxodo - enxágüe | |
| c) exequível - exonerar | d) exorcizar - enxame | e) inexorável - enxerga |

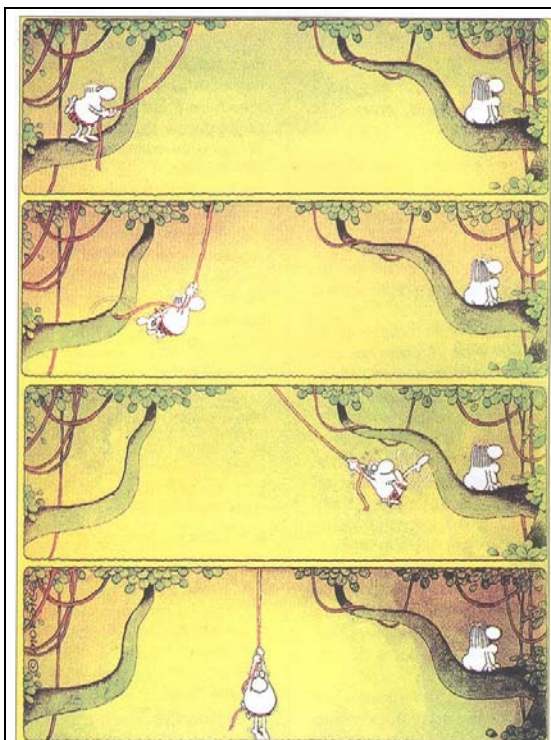
14. Identifique a alternativa que completa corretamente as lacunas da seguinte frase:

Alunos estudiosos são sempre preparados do que os que pouco estudam, e por isso estão permanentemente aos dos professores formados.

- | | |
|---------------------------------------|--|
| a) melhor - alerta - deslizes - mal | b) melhor - alerta - deslises - mau |
| c) mais bem - alerta - deslizes - mal | d) mais bem - alertas - deslises - mau |
| e) mais bem - alerta - deslises - mal | |

15. Considerando a leitura de **São Bernardo**, assinale a alternativa que não se refere corretamente ao romance.
- a) A narrativa, feita em 1ª pessoa, revela as angústias do protagonista ao rememorar toda sua vida.
 - b) O romance aborda o mundo interior do protagonista, ainda que evidencie uma preocupação com aspectos sociais.
 - c) Percebe-se, na obra, uma forte denúncia social, coerente com os ideais políticos da maioria dos escritores da geração de 30.
 - d) Por ser narrada em 1ª pessoa, a obra apresenta características predominantemente do romance intimista.
 - e) Ao abordar questões relacionadas à interioridade dos personagens, aliadas a questões sociais, o romance ultrapassa os limites do regionalismo.
16. No romance **Seringal**, de Miguel Jeronymo Ferrante, o personagem Toinho é referido como “cria” do seringal Santa Rita. Assinale a alternativa que justifica corretamente essa referência.
- a) Toinho recebe do patrão o mesmo tratamento dispensado aos animais.
 - b) O destino de Toinho está irremediavelmente atado ao seringal, uma vez que foi preparado para a vida do e no seringal.
 - c) A referência evidencia uma relação de afeto das outras personagens em relação a Toinho.
 - d) Toinho, em nenhum momento e de forma alguma, questiona as ordens do patrão.
 - e) O Coronel Fábio dispensa a esse personagem tratamento diferenciado, mais afetuoso, por se tratar de um afilhado seu.
17. Em **Amar verbo intransitivo**, Mário de Andrade traça um rico painel da sociedade brasileira da época a que se refere o romance. Na obra, podemos perceber o estilo rebuscado e extremamente erudito do autor, aliado a uma postura ideológica clara. Assinale a alternativa que corresponde corretamente à obra citada.
- a) A contratação de Fraülein denota veladamente uma crítica aos costumes da elite da época, ao distinguir a educação dada aos filhos.
 - b) A posição assumida pelo narrador obscurece o enredo.
 - c) As constantes intromissões do narrador demonstram uma limitação dos sentidos que se pode atribuir ao relato.
 - d) O trabalho principal para o qual Fraülein foi contratada revela a preocupação da elite para com a educação de todos os filhos.
 - e) As reflexões do narrador, por vezes, distanciam-se dos fatos narrados, revelando apenas a sua erudição.
18. De acordo com a leitura de **Primeiras estórias**, de Guimarães Rosa, analise as afirmativas seguintes e, depois, assinale a alternativa correta.
- I. Há na obra uma estilização da linguagem sertaneja.
 - II. A temática do conto “A menina de lá” revela um caráter místico.
 - III. Os contos tematizam questões estritamente regionais.
 - IV. O sentido maior que se pode depreender de “A terceira margem” refere-se a conflitos sociais.
- a) Apenas I, II e III estão corretas.
 - b) Apenas I, II e IV estão corretas.
 - c) Apenas I e II estão corretas.
 - d) Apenas II, III e IV estão corretas.
 - e) Todas as afirmativas estão corretas.

19. Observe a figura seguinte e, em seguida, responda ao que se pede.



(In.: FARACO & MOURA. **Português**. Vol. único. 1ª ed. SP, Ática, 2003.)

Considerando os estilos de época da Literatura Brasileira, pode-se dizer que a postura da figura feminina, em relação à masculina, aproxima-se da estética:

- a) realista.
- b) romântica.
- c) naturalista.
- d) modernista.
- e) parnasiana.

20. Com base na leitura de **Dom Casmurro**, examine as assertivas abaixo. Depois, marque a alternativa correta.

- I. Evidencia-se no romance um rico painel social da época a que se refere a narrativa.
- II. As características atribuídas às personagens estão muito aquém das que predominavam à época machadiana.
- III. O perfil de Capitu, a partir da ótica do narrador, assemelha-se ao da mulher romântica.
- IV. A dúvida instaurada a respeito da fidelidade de Capitu resulta da postura assumida pelo narrador.

- a) Apenas I, III e IV estão corretas.
- b) Apenas II, III e IV estão corretas.
- c) I e III são incorretas.
- d) Apenas I, II e III estão corretas.
- e) Apenas I e IV estão corretas.

PROVA DE BIOLOGIA

Utilize as explicações abaixo e responda às questões **21** e **22**.

Um professor, ao ministrar uma aula sobre a glicólise anaeróbica (processo anaeróbico) e a fosforilação oxidativa (processo aeróbico), utilizou a quadra de basquetebol da escola, fazendo uma analogia dos componentes estruturais da quadra com os componentes de uma célula animal eucarionte, conforme descrição a seguir:

1. A quadra dividida ao meio corresponde a duas células iguais (A e B) vizinhas.
2. As cestas representam as membranas plasmáticas de cada célula, permeáveis à entrada da bola (gol).
3. Cada gol corresponde a 1 (um) mol de glicose.
4. O espaço entre a cesta e o piso da quadra representa o citosol, onde ocorre o processo anaeróbico.
5. No piso da quadra, abaixo de cada cesta, foram colocadas duas enormes banheiras, representando duas mitocôndrias, nas quais ocorre o processo aeróbico.

Em seguida, o professor dividiu a turma em dois times de basquete (feminino) e (masculino) e explicou que todos os gols, cujas bolas caíssem dentro das banheiras, seriam transformados em ATP. Ao final do jogo, o professor contou a quantidade de bolas presentes nas duas banheiras e constatou que o time feminino tinha 9 bolas (gols), e o masculino 7 bolas (gols). Depois, explicou os processos anaeróbico e aeróbico, referentes à questão e solicitou que os alunos transformassem os gols obtidos pelos times em mols de ATP, produzidos, somente, no processo aeróbico, e marcassem uma das alternativas abaixo.

21. Você, na condição de aluno, marcaria qual alternativa?

- a) 4,5 mols de ATP (time feminino) e 3,5 mols de ATP (time masculino)
- b) 18 mols de ATP (time feminino) e 14 mols de ATP (time masculino)
- c) 90 mols de ATP (time feminino) e 70 mols de ATP (time masculino)
- d) 270 mols de ATP (time feminino) e 210 mols de ATP (time masculino)
- e) 324 mols de ATP (time feminino) e 252 mols de ATP (time masculino)

22. Ao final da aula descrita na questão anterior, o professor perguntou se alguém tinha alguma dúvida acerca do assunto. Foi então que Sílvio fez a seguinte pergunta:
- Professor, o que acontece com essas bolas (gols) antes de atingirem essas banheiras, no processo que o senhor chamou de anaeróbico? Então, o professor explicou que as bolas (gols) dos times feminino e masculino deveriam ser transformadas em ATP, também, no referido processo, e solicitou aos alunos que efetuassem os cálculos e respondessem à alternativa correta. A alternativa correta a que os alunos responderam foi:

- a) 4,5 mols de ATP (time feminino) e 3,5 mols de ATP (time masculino)
- b) 18 mols de ATP (time feminino) e 14 mols de ATP (time masculino)
- c) 90 mols de ATP (time feminino) e 70 mols de ATP (time masculino)
- d) 270 mols de ATP (time feminino) e 210 mols de ATP (time masculino)
- e) 324 mols de ATP (time feminino) e 252 mols de ATP (time masculino)

23. Os lisossomos são organelas de forma e tamanho muito variáveis, contendo diversas enzimas hidrolíticas, com atividade máxima em pH ácido. Algumas vezes permanecem, nos lisossomos, depósitos de material que resistiu ao processo digestivo, formando-se os corpos residuais, que se acumulam, com o decorrer do tempo, nas células de vida longa. Em alguns tipos celulares que não se dividem, como as células do músculo cardíaco e os neurônios, esses corpos residuais se agregam, formando partículas grandes, visíveis ao microscópio fotônico ou óptico, cujas partículas aumentam de número com a idade, e são chamados de:

- a) grânulos de volutina.
- b) grânulos de lipofucsina.
- c) grânulos alfa.

- d) grânulos azurófilos.
- e) grânulos de zimogênio.

24. Durante o período matutino, a professora de Citologia e Anatomia Vegetal, ao ministrar uma aula prática de microscopia, para observação de estômatos, retirou uma fina película da face inferior da folha de samambaia, colocou-a sobre uma lâmina contendo uma gotícula de água e cobriu-a com uma lamínula. Em seguida, solicitou aos alunos que observassem a lâmina preparada ao microscópio fotônico.

Os alunos observaram os estômatos, que apresentavam coloração verde e eram formados por duas células (células estomáticas) em forma de grão de feijão. Estas apresentaram-se afastadas, em decorrência da abertura do ostíolo.

Ao término da aula, por volta das 11:00 horas, a professora pediu aos alunos que deixassem as lâminas sobre as bancadas do laboratório e solicitou-lhes que voltassem ao laboratório, por volta das 16:00 horas, para verificar se os estômatos apresentavam as mesmas características das observadas no período da manhã.

Ao observarem as lâminas, no horário estabelecido pela professora, os alunos verificaram que os ostíolos dos estômatos estavam fechados.

Para a situação descrita acima, existem várias explicações. Entretanto, das alternativas abaixo, apenas uma está correta. Assinale-a.

- a) As células que formam os estômatos estavam recebendo muita luminosidade no laboratório.
- b) As células que formam os estômatos acumularam muita água, devido à grande umidade presente no laboratório.
- c) As células que formam os estômatos perderam muita água.
- d) As células que formam os estômatos foram submetidas a baixas concentrações de CO₂.
- e) As células que formam os estômatos ganharam muito potássio.

25. Um vírus não é capaz de se multiplicar, exceto quando parasita uma célula de cujas enzimas se utiliza para a síntese de macromoléculas que vão formar novos vírus. Eles não possuem todas as enzimas e nem as estruturas necessárias para a fabricação de outros vírus. Dessa forma, são parasitas intracelulares obrigatórios. Assinale dentre as doenças abaixo a que **não** é causada por vírus.

- a) poliomelite b) varíola c) herpes d) febre amarela e) difteria

26. O conhecimento sobre a vida passada resulta de um minucioso trabalho de estudiosos, que, como pesquisadores "detetives", analisam e interpretam vestígios e pistas deixados por seres que viveram em épocas antigas, os fósseis. Atualmente, a hipótese mais aceita é a de que a vida surgiu há pelos menos 3,5 bilhões de anos, a partir de substâncias químicas que foram se combinando, tornando-se cada vez mais complexas. Para um melhor entendimento da evolução biológica, processo que continua até hoje e que levou à grande variedade de formas de vida atuais, dividiu-se o tempo geológico e os fatos marcantes, principalmente, os biológicos. Considerando estas informações, numere as frases de **I** a **IV** preenchendo cada espaço com o número correspondente a cada Era, assinalando em seguida a alternativa que contém a correta seqüência de numeração.

- 1) Era Pré-Cambriana 2) Era Paleozóica 3) Era Mesozóica 4) Era Cenozóica

- I.** Aparecimento das primeiras plantas vasculares, dos anfíbios e dos insetos (.....).
- II.** Origem das primeiras células (.....).
- III.** Aparecimento da espécie humana moderna (.....).
- IV.** Extinção dos dinossauros e de diversas espécies de plantas e animais (.....).

- a) 1,2,3,4 b) 1,3,4,2 c) 2,1,4,3 d) 3,1,4,2 e) 4,1,2,3

27. Uma mulher do grupo sanguíneo B, casada com um homem do mesmo grupo sanguíneo, tem uma criança do grupo sanguíneo O. O marido, desconfiado, acusa

um indivíduo do grupo sanguíneo AB de ser o pai da criança. De acordo com o sistema sanguíneo ABO, assinale a alternativa correta.

- a) A acusação é válida, pois o homem AB possui o gene I^A.
- b) A acusação é válida, pois o homem AB possui o gene I^B.
- c) A acusação não é válida, pois o homem AB possui o genótipo ii.
- d) A acusação não é válida, pois o homem AB não possui o gene i.
- e) n.d.a.

28. No decorrer da história humana, sempre houve muita curiosidade acerca da herança biológica, principalmente, sobre como os filhos herdam as características dos pais. Essas características herdadas ou herança biológica (hereditariedade) são estudadas pela genética, que, atualmente, se baseia nos conhecimentos de seus princípios e seus eventuais benefícios e riscos, os quais são de fundamental importância para uma participação ativa e consciente na sociedade contemporânea. Essa participação dá-se, dentre outras formas, na identificação de pessoas pelo DNA, na engenharia genética, nos organismos transgênicos, na decifração do genoma humano. É importante que todo indivíduo conheça os fundamentos da genética, uma vez que sua aplicação afeta diretamente nossas vidas. Se ela for mal empregada, acarretará consequências dramáticas não apenas para a nossa geração, mas também para as gerações futuras.

Mediante essas informações, observe as afirmações abaixo e assinale, a seguir, a alternativa **correta**:

- I. Duas pessoas com genes para cor de pele exatamente iguais terão diferentes fenótipos (pele mais clara ou mais escura), dependendo do tempo que cada uma delas fique exposta ao sol.
- II. Coelhos da raça Himalaia e gatos siameses apresentam um tipo de constituição genética que faz os pêlos serem mais escuros nas extremidades do corpo (orelhas, focinho, cauda e patas), porque o gene que controla a produção de pigmentos dos pêlos se expressa de maneira diferente, dependendo da temperatura.
- III. Os indivíduos albinos possuem um gene que, ao contrário do seu alelo normal, é incapaz de sintetizar tirosinase, enzima necessária para converter o aminoácido tirosina no pigmento melanina.
- IV. A fenilcetonúria é uma doença humana decorrente da incapacidade de uma pessoa transformar ácido glutâmico em fenilalanina.

- a) Somente I e II estão corretas.
- b) Somente II e III estão corretas.
- c) Somente I, II e III estão corretas.
- d) Somente I, III e IV estão corretas.
- e) Todas estão corretas.

29. Os estereocílios são expansões longas e filiformes da superfície de certas células epiteliais, os quais se assemelham aos microvilos, destes se distinguindo por se ramificarem freqüentemente e apresentarem maior comprimento. Os estereocílios aumentam muito a superfície das células, facilitando o transporte de água e outras moléculas. Enquanto os microvilos são freqüentes em muitos tipos de células, os estereocílios são encontrados apenas em certas células epiteliais, como as que revestem o (s):

- a) epidídimo e outros ductos do aparelho genital masculino.
- b) útero e as tubas uterinas do aparelho genital feminino.
- c) intestino delgado e o esôfago.

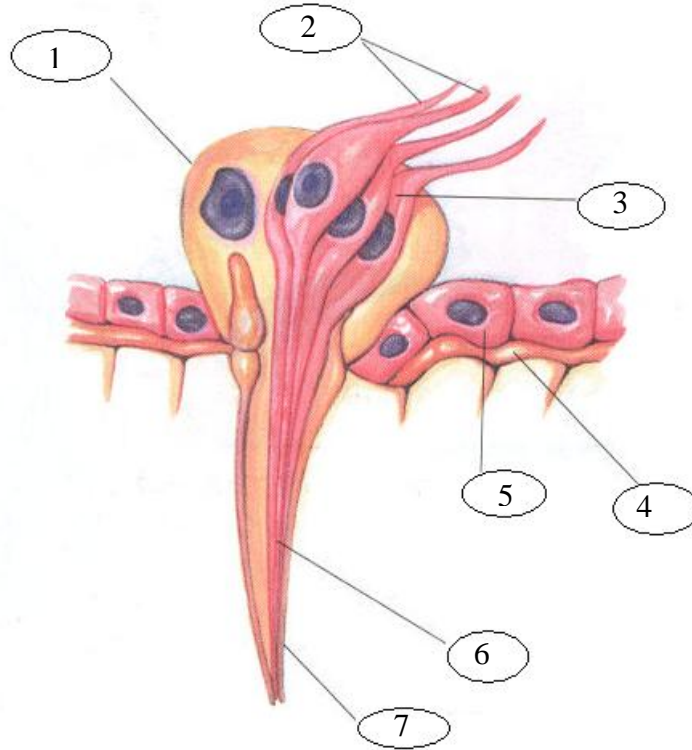
- d) intestino grosso e os rins.
- e) pulmões e a traquéia.

30. Marque a alternativa cuja seqüência preenche respectiva e adequadamente as lacunas da seguinte frase:

Na periferia da cartilagem hialina, os _____ apresentam forma alongada, com o eixo paralelo à superfície. Mais profundamente, são arredondados e aparecem em grupos de até oito células, chamados grupos _____, porque suas células são originadas de um único _____.

- a) condrócitos, isógenos, condroblasto
- b) condroblastos, isógenos, condrócito
- c) condrócitos, pericôndrios, condroblasto
- d) condroblastos, pericôndrios, condrócito
- e) pericôndrios, condroblastos, condrócito

31. O esquema abaixo representa o receptor de paladar nas peças bucais de um inseto. Indique a alternativa que corresponde corretamente às estruturas indicadas pelas setas ordenadamente de 1 a 7, no sentido horário.



- a) célula quimiorreceptora, axônios, células de sustentação, quitina, epiderme, dendritos e pêlo gustativo.
- b) célula quimiorreceptora, dendritos, células de sustentação, epiderme, quitina, axônios e pêlo gustativo.
- c) célula quimiorreceptora, dendritos, células de sustentação, quitina, epiderme, axônios e pêlo gustativo.
- d) célula de sustentação, dendritos, células quimiorreceptoras, epiderme, quitina, axônios e pêlo gustativo.
- e) célula de sustentação, axônios, células quimiorreceptoras, quitina, epiderme, dendritos e pêlo gustativo.

32. Assinale qual das doenças abaixo é causada por vermes filiformes que habitam os gânglios linfáticos, o celoma e alguns outros sítios do hospedeiro vertebrado, especialmente aves e mamíferos. Insetos sugadores de sangue (hematófagos), especialmente mosquitos, são os hospedeiros intermediários. Um certo número de espécies parasita o homem provocando a referida doença. Os parasitas adultos vivem

nos gânglios linfáticos. As larvas são encontradas no sangue e estão presentes na rede sangüínea periférica. Foi demonstrada por vários pesquisadores uma nítida periodicidade na migração das larvas à circulação periférica e que coincide com a atividade dos mosquitos. Quando certas espécies de mosquitos picam o hospedeiro, as larvas entram juntamente com o sangue do hospedeiro. O desenvolvimento no interior do hospedeiro intermediário envolve uma migração através do intestino para os músculos torácicos e, após um certo tempo, para o interior da probóscide. Da probóscide, as larvas são introduzidas novamente para o interior do hospedeiro primário quando o mosquito se alimenta. A doença pode bloquear os vasos linfáticos por grande número de vermes, acarretando tumefação e crescimento notável dos tecidos do hospedeiro, particularmente nos membros inferiores, mamas e escroto.

- a) Estrongiloidíase
- b) Enterobiose
- c) Tricocefalose
- d) Filariose
- e) Botulismo

33. O sistema ou aparelho respiratório compreende os pulmões e um sistema de tubos que comunicam o parênquima pulmonar com o meio exterior. É costume se distinguir nesse sistema uma porção condutora, que compreende as fossas nasais, nasofaringe, laringe, traquéia, brônquios e bronquíolos, e uma porção respiratória, representada pelas porções terminais da árvore brônquica e que contém os alvéolos, onde ocorrem as trocas gasosas. Baseado nessas informações, associe corretamente as duas colunas e assinale a alternativa que representa a seqüência correta, de cima para baixo:

- | | |
|-----------------------------|--|
| (1) septo interalveolar | () é separado do sangue capilar por quatro membranas. |
| (2) ar alveolar | () contém a rede capilar mais rica do organismo. |
| (3) bronquíolo respiratório | () termina em um alvéolo simples ou em sacos alveolares constituídos por diversos alvéolos. |
| (4) ducto alveolar | () tubo curto, às vezes ramificado, revestido por epitélio simples que varia de colunar baixo a cubóide, podendo ainda apresentar cílios na porção inicial. |

- a) 1,2,3,4 b) 2,1,4,3 c) 3,2,4,1 d) 3,4,2,1 e) 4,3,2,1

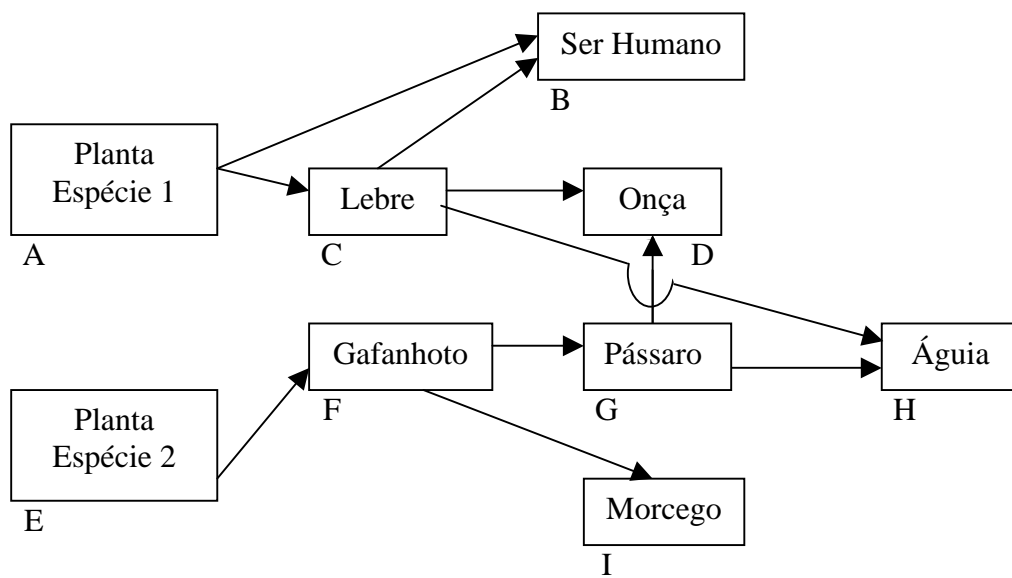
34. Quanto aos efeitos resultantes das interações populacionais entre pares de espécies, são colocadas as seguintes afirmativas:

- I. A predação resulta em benefício para a presa e prejuízo para o predador.
- II. A competição resulta em benefício para uma das espécies envolvidas e prejuízo para a outra.
- III. O parasitismo é benéfico para o hospedeiro e traz prejuízo para o parasito.
- IV. Interações mutualísticas resultam em benefício para as duas espécies envolvidas.
- V. A competição resulta em benefícios para as duas espécies envolvidas.
- VI. Predação, mutualismo, competição e parasitismo são interações negativas, pois pelo menos uma das espécies de cada par sofre prejuízo.
- VII. Na predação uma espécie obtém benefício e a outra tem prejuízo.

Relativamente às afirmativas acima, é possível afirmar que:

- a) apenas IV e VII estão corretas.
- b) apenas IV, VI e VII estão corretas.
- c) apenas I, II, IV e VII estão corretas.
- d) todas estão corretas.
- e) todas estão erradas.

35. Observe a rede alimentar hipotética representada na figura abaixo.



Na rede alimentar acima:

- I. Existem três espécies autotróficas e seis heterotróficas.
- II. Existem duas espécies autotróficas e sete heterotróficas.
- III. O ser humano é onívoro por ser consumidor primário na seqüência $A \rightarrow B$ e consumidor secundário na seqüência $A \rightarrow C \rightarrow B$.
- IV. Morcego, pássaro, águia, onça e lebre são todos espécies carnívoras.
- V. Gafanhoto e lebre são espécies herbívoras.
- VI. Existem sete cadeias alimentares.

São afirmativas verdadeiras:

- a) apenas I, II, III, V e VI
- b) apenas II, III, IV, V e VI
- c) apenas III, IV, V e VI
- d) apenas II, III, V, e VI
- e) apenas II, III, IV e VI

PROVA DE FÍSICA

36. Um móvel desloca-se num plano inclinado de 6,0 metros de altura e 8 metros de base até o topo do plano, num intervalo de tempo de 20 segundos. A velocidade média deste móvel, em m/s, é:

- a) 0,5 b) 0,7 c) 1,0 d) 5,0 e) n.d.a

37. Um projétil é lançado do solo com uma velocidade de 100m/s numa direção que forma 37° com a vertical (despreze a resistência do ar). Quais as coordenadas da posição (x,y) do projétil ao fim de 3s após o lançamento? (Dado: $g= 10 \text{ m/s}^2$, $\cos 37^\circ = \sin 53^\circ = 0,8$ e $\sin 37^\circ = \cos 53^\circ = 0,6$)

- a) 195m; 195m b) 18m; 19,5m c) 180m; 240m d) 180m; 195m e) n.d.a

38. Nos problemas de física, os elevadores são apenas caixas suspensas pelo cabo, que exercem uma força de tração. Vitruvius, arquiteto romano do Século I a.C., fez a primeira descrição de um elevador: uma cabina suspensa em um poço vertical, movida à tração humana, animal ou hidráulica, com auxílio de um contrapeso para elevar pessoas ou cargas. De acordo com o nosso fato histórico, qual a tração no cabo de um elevador de massa 200kg que sobe com aceleração constante $a= 3 \text{ m/s}^2$?

- a) 260N b) 1400N c) 2600N d) 2000N e) n.d.a

39. Um bloco **A** acha-se em repouso sobre uma superfície perfeitamente lisa. Um bloco **B** está preso a uma extremidade de um fio de comprimento **L**. Soltando o bloco **B**, na posição horizontal, ele colide com **A**. Os dois blocos grudam-se e deslocam-se juntos após o impacto. Sabe-se que $m_A = 0,5m_B$. Com base nestas informações, a expressão que melhor representa a velocidade do conjunto imediatamente após o choque é:

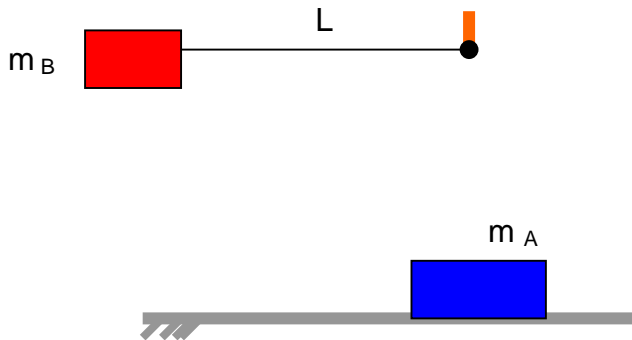
a) $\sqrt{2g L}$

b) $\sqrt{2g L / 3}$

c) $\sqrt{g L}$

d) $2g L$

e) n.d.a



40. Das afirmações que se seguem, responda: F (falso) e V (verdadeiro), e marque a alternativa que apresenta a seqüência correta.

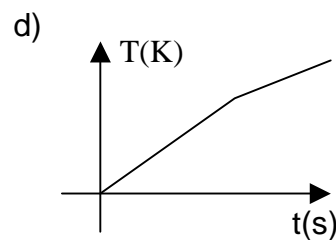
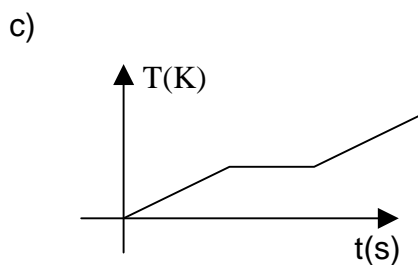
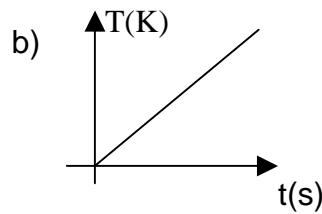
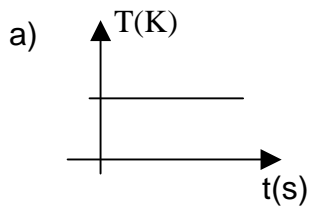
- I. Um corpo flutua no mercúrio, então sua massa específica é igual à do mercúrio.
- II. A prensa hidráulica é uma consequência do Princípio de Arquimedes.
- III. A superfície livre de um líquido em equilíbrio é necessariamente horizontal.
- IV. Um corpo completamente imerso num líquido em equilíbrio recebe deste um empuxo igual ao seu próprio peso.
- V. A pressão exercida por um líquido no fundo de um recipiente que o contém depende do volume do líquido.

- a) V V V F V b) V V V F F c) F F F V F d) F F V F F e) n.d.a

41. Sobre duas circunferências de raios $R_1 = 81\text{m}$ e $R_2 = 100\text{m}$, movem-se duas partículas dotadas de acelerações centrípetas de mesmo módulo. Qual o período dos movimentos das partículas, sabendo-se que $T_2 - T_1 = 4\text{s}$?

- a) 30s; 34s b) 24s; 30s c) 36s; 40s d) 16s; 20s e) n.d.a

42. Um bloco de cobre é aquecido continuamente, até que atinge seu ponto de fusão (ou ponto líquido) e o cobre líquido continua a ser aquecido. Durante todo o processo, o sistema recebeu a mesma quantidade de calor por unidade de tempo. O gráfico que melhor descreve a variação de temperatura do bloco com o tempo é:



e) n.d.a

43. Uma variação de temperatura de 300K equivale na escala Fahrenheit à uma variação de:

- a) 540 °F b) 54 °F c) 300 °F d) 2700 °F e) n.d.a

44. Um espelho plano fornece uma imagem de um objeto situado a uma distância de 20cm do espelho. Afastando-se o espelho 30cm numa direção normal ao seu plano, a distância que separará a antiga imagem da nova será:

- a) 50cm b) 30cm c) 70cm d) 60cm e) n.d.a

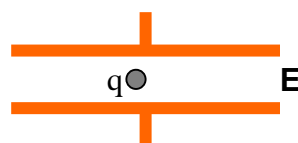
45. Uma onda propaga-se num meio, de acordo com a função:

$$Y = 0,4 \cos(0,8 \pi t - 0,5 \pi x), \text{ no S.I. A velocidade de propagação da onda é:}$$

- a) 1,6m/s b) 16m/s c) 20m/s d) 8m/s e) n.d.a

46. Uma partícula de óleo com massa $m = 0,8 \times 10^{-10} \text{ kg}$, eletrizada com carga $1,6 \times 10^{-19} \text{ C}$, está em equilíbrio no interior das placas de um capacitor carregado, conforme a figura abaixo. Qual a intensidade e o sentido do vetor campo elétrico \mathbf{E} entre as placas? (Dado: $g = 10 \text{ m/s}^2$).

- a) zero
 b) $5,0 \times 10^9 \text{ N/C}$; de baixo para cima
 c) $2,5 \times 10^9 \text{ N/C}$; da esquerda para a direita
 d) $5,0 \times 10^{-28} \text{ N/C}$; de baixo para cima
 e) n.d.a

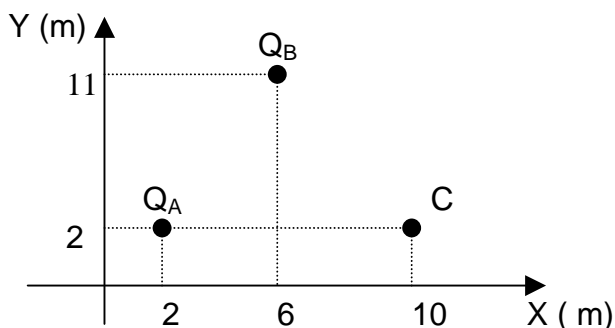


47. Em uma bateria, há as seguintes especificações: 12V; 30Ah (ampère-hora). Essa bateria foi ligada a duas lâmpadas de 60W cada uma. Depois de quanto tempo em que as lâmpadas foram ligadas a bateria se descarregou totalmente?

- a) 4h b) 3,5h c) 3h d) 6h e) n.d.a

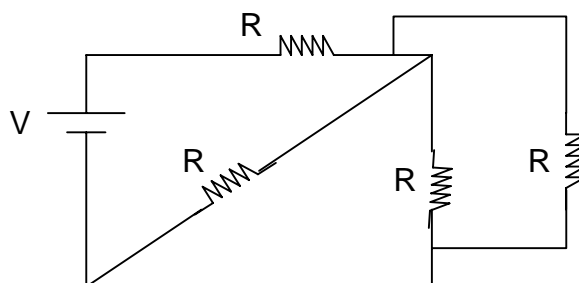
48. Duas cargas elétricas $Q_A = 5,0 \times 10^{-6} \text{ C}$ e $Q_B = 6,0 \times 10^{-6} \text{ C}$, estão distribuídas de acordo com o esquema abaixo. O meio é o vácuo. Qual o potencial elétrico no baricentro do triângulo ABC, em relação a um ponto no infinito? (dado $k=9,0 \times 10^9 \text{ N.m}^2 / \text{C}^2$).

- a) $18,0 \times 10^3 \text{ V}$
 b) $9,0 \times 10^3 \text{ V}$
 c) $18,0 \times 10^{-3} \text{ V}$
 d) $9,0 \times 10^6 \text{ V}$
 e) n.d.a



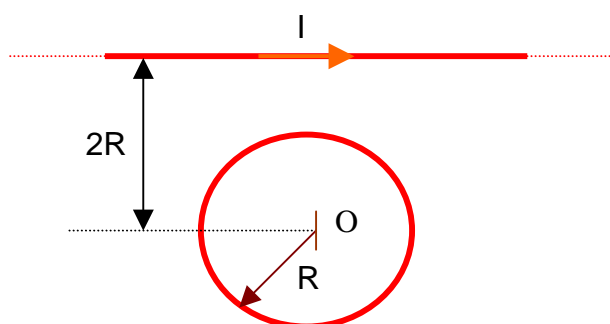
49. Qual a resistência equivalente do circuito elétrico abaixo?

- a) R
 b) 4R
 c) R/4
 d) 4R/3
 e) n.d.a



50. Uma espira circular de raio R é mantida próxima de um fio retilíneo muito grande percorrido por uma corrente $I = 62,8 \text{ A}$. Qual o valor da corrente que percorrerá a espira para que o campo magnético resultante no centro da espira seja nulo?

- a) 31,4A
 b) 10,0A
 c) 62,8A
 d) 20,0A
 e) n.d.a



PROVA DE ESPANHOL

TEXTO 1:

EL ALMA DEL HUERTO

Juana de Ibarborou

Nuestro huerto es nuevo y pequeñito. Los árboles recién empiezan a dar frutos. El último invierno un naranjito ostentó ocho esferas de oro vivo entre sus ramas tiernas. Esta primavera en el manzano, cuajaron hasta dos docenas de flores. Y con amor hemos vigilado el desarrollo de las frutas, primero pequeñitas como avellanas, luego esponjadas y tersas como senos de muchachas. Pintaban ya cuando los gorriones descubrieron tal tesoro. Y hemos tenido que arrancarlas a medio madurar, para evitar que esos golosos con alas malogren nuestra dulce cosecha. Y ahí están, ocultas en mi (...) aparador de cedro. Cuando abro el (...) armario, un olor delicioso y suave llena el comedor. Es como si el alma del huerto estuviera escondida en el vetusto mueble y se esparciera de pronto por la habitación. Si el viento, extrañado de no encontrar ahora aromas frutales en mi quinta, preguntara un día:

- ¿Dónde está el alma del huerto?

_____ podría decir abriendo un poquito su puerta maciza por la que escaparía el olor a las manzanas.

- ¡Aquí!

DE ACUERDO CON EL TEXTO 1, CONTESTE A LAS PREGUNTAS DE 51 A 57:

51. Cuando, en el texto, la autora dice: “*Si el viento, extrañado de no encontrar ahora aromas frutales en mi quinta, preguntara un día: - ¿Dónde está el alma del huerto?*”, a seguir, al inicio del párrafo siguiente, hay un espacio en blanco. ¿Cuál crees sería la respuesta más adecuada para rellenarlo? De acuerdo con lo que ya dice anteriormente el texto:
- a) “Mi feo armario...” b) “Mi verdusco armario...”
c) “Mi viejo armario...” d) “Mi grande armario...” e) “Mi mugriento armario...”
52. En la frase: “*El último invierno un naranjito ostentó ocho esferas de oro vivo entre sus ramas tiernas.*” La versión en portugués que más se aproxima a la versión original en español es:
- a) No inverno que passou uma laranjeira ostentou oito rodas de ouro brilhante entre suas ramas suaves.
b) No inverno passado uma laranjeira exibiu com orgulho oito esferas de ouro vivo entre seus galhos tenros.
c) Neste último inverno passado um pé de laranja exhibia oito bolas amarelas entre seus galhos rudes.
d) No último inverno uma laranjeira alardeou oito esferas de ouro intenso no meio de seus galhos retorcidos.
e) Neste inverno que passou, um pé de laranja, mostrou oito esferas de puro ouro entre suas ramas de terra.
53. En la frase: “*Esta primavera en el manzano, cuajaron hasta dos docenas de flores.*” La palabra subrayada tiene el mismo significado en la alternativa:
- a) Juan y Luis ya cuajaron la leche.
b) No me cuaja este plan que tienes tú.
c) El noviazgo de María y Juan no cuajó.
d) El cuajarón está a medio camino del corazón.
e) Han cuajado el tablero de manchas de tinta.

DE ACUERDO CON EL TEXTO 2, CONTESTE A LAS PREGUNTAS DE 58 A 63:

58. De acuerdo con lo que dice en el texto, ¿Cuál sería la alternativa que mejor lo finaliza?

- a) Los grillos gritan. b) Los grillos lloran.
c) Los grillos saltan. d) Los grillos rezan. e) Los grillos susurran.

59. En la frase: “Quizás ni sabios ni poetas sepan explicar nunca esa especie de tristeza o de unción que el atardecer anuda en nuestra alma.”, la autora quiere decir que:

- a) el atardecer es triste y mórbido.
b) el atardecer implanta en nuestra alma algo parecido a la tristeza y a la devoción.
c) el atardecer que es implantado en nuestra alma es sombrío y feo.
d) el atardecer implanta en nuestra alma solamente cosas tristes.
e) el atardecer implanta en nuestra alma algo parecido a la tristeza y a la unión.

60. Señale la alternativa correcta de acuerdo con la clasificación de los vocablos subrayados en las frases abajo:

I – “... el hombre que implantó el rito de la oración de la tarde lo supiera.”

(pronombre relativo – pronombre complemento directo)

II - “Y quizás lo sepan también los grillos,...”

(pronombre complemento directo – artículo definido)

III – “...que puede ser muy bien un Padrenuestro o una Salve.”

(pronombre relativo – sustantivo)

IV - “...al atardecer, ya no le digo a mi alma:

(verbo terciopersonal – pronombre complemento indirecto)

- a) todas están correctas b) todas están incorrectas
c) solamente I y II están correctas d) solamente la III está incorrecta
e) solamente la IV está incorrecta.

61. En las frases abajo, los vocablos subrayados corresponden a los tiempos verbales, respectivamente:

I – “Quizás ni sabios ni poetas sepan explicar...”

II – “...que implantó el rito de la oración de la tarde lo supiera.”

III – “...en las nochecitas de Enero elevan su canto,...”

IV – “Desde que he pensado esto,...”

- a) Imperativo afirmativo; Futuro de Subjuntivo; Pretérito Imperfecto de Indicativo; Pretérito Pluscuamperfecto de Subjuntivo.
b) Presente de Indicativo; Condicional; Presente de Indicativo; Pretérito Anterior.
c) Pretérito Indefinido; Pretérito Imperfecto de Indicativo; Pretérito Indefinido; Pretérito Pluscuamperfecto de Indicativo
d) Futuro de Subjuntivo; Pretérito Imperfecto de Subjuntivo; Condicional; Pretérito Perfecto de Subjuntivo.
e) Presente de Subjuntivo; Pretérito Imperfecto de Subjuntivo; Presente de Indicativo; Pretérito Perfecto de Indicativo.

62. De acuerdo con las reglas de acentuación ortográfica, las palabras subrayadas en las frases abajo tienen la misma clasificación que:

- I – “Quizás ni sabios ni poetas sepan explicar nunca esa especie de...”
II – “Tal vez, únicamente, el hombre que implantó el rito de la oración...”
III – “Y quizás lo sepan también los grillos, ...”

- a) I – afirmó - alcohol
II – ágilmente - cantor
III - crisantemo - feliz
- b) I - usted - academia
II - jóvenes - edén
III - aureola - amaran
- c) I - ciudad - cárcel
II - cómodamente - farol
III - difícil - concluyó
- d) I - electrón - gaucho
II - cerebro - reptil
III - imbecil - corazón
- e) I - euforia - madurar
II - explícaselas - amó
III - civil - perder

63. En las frases abajo, señale la alternativa correcta de acuerdo con la clasificación de las expresiones subrayadas:

- I – “Quizás ni sabios ni poetas sepan...”
(adverbio de duda – conjunción copulativa)
II – “...explicar nunca esa especie de tristeza o de unción...”
(adverbio de tiempo – conjunción disyuntiva)
III – “Desde que he pensado esto,...”
(conjunción temporal – pronombre demostrativo neutro)
IV – “...cuando oigo sus notas aguda entre la hierba de los caminos...”
(conjunción temporal – sustantivo)

- a) solamente I y II están correctas. b) solamente III y IV están correctas.
c) solamente I y III están incorrectas. d) todas están incorrectas.
e) todas están correctas.

64. Analice las frases abajo y, de acuerdo con la utilización de las preposiciones subrayadas, señale la alternativa correcta:

- I – Te esperaré hacia las cuatro de la tarde.
II – Fuimos andando hasta la frontera.
III – El barco se dirigió hacia los mares del Sur.
IV – El agua llegó hasta el borde de la piscina.

- a) todas están correctas. b) solamente la II está correcta.
c) solamente I y III están incorrectas. d) solamente la I está incorrecta.
e) todas están incorrectas.

65. De acuerdo con la utilización de los verbos, señale la alternativa que completa correctamente las frases:

- I – Ese pollo que están sirviendo _____ muy exquisito.
II – Estas frutas tempranas que compraste no _____ nunca.
III – Hoy de aperitivo _____ unos calamares.
IV – No te voy a comprar un helado ahora porque ya _____ frío.

- a) viene estando; deben madurar; vengo pidiendo; comienza haciendo.
b) debe de estar; terminan de madurar; vamos a pedir; empieza a hacer.
c) he estado; maduraron; acabamos de pedir; iba haciendo.
d) está siendo; van madurando; pedirnos; hizo.
e) deben de estar; han madurado; acabando pidiendo; estaba haciendo.

PROVA DE FRANCÊS

LES ADIEUX DE NAPOLÉON À SA VIEILLE GARDE

Soldats de ma vieille garde, je vous fais mes adieux. Depuis vingt ans, je vous ai trouvés constamment sur le chemin de l'honneur et de la gloire. Dans ces derniers temps, comme dans ceux de notre prospérité, vous n'avez cessé d'être des modèles de bravoure et de fidélité. Avec des hommes tels que vous, notre cause n'était pas perdue. Mais la guerre était interminable. J'ai donc sacrifié tous nos intérêts à ceux de la patrie: je pars. Vous, mes amis continuez de servir la France. Son bonheur était mon unique pensée; il sera toujours l'objet de mes vœux! Ne plaignez pas mon sort; si j'ai consenti à me survivre, c'est pour servir encore à votre gloire; je veux écrire les grandes choses que nous avons faites ensemble! Adieu, mes enfants! Je voudrais vous presser tous sur mon cœur; j'embrasse au moins votre drapeau!... Adieu encore une fois, mes vieux compagnons!

(SILVA, Antônio de Siqueira e. *Je Parle Français...Moi Aussi*)

Nas questões de números **51** e **52**, assinale a alternativa correta conforme o texto.

51.

- a) Les soldats de Napoléon l'ont abandonné.
- b) Les soldats de Napoléon ont perdu toutes les batailles.
- c) Les soldats de Napoléon ont été des modèles de bravoure et de fidélité.
- d) Napoléon n'aime pas les intérêts de sa patrie.
- e) Les soldats de Napoléon n'aiment pas la France.

52.

- a) Les soldats de Napoléon ont embrassé le drapeau français.
- b) Napoléon n'aimait pas ses soldats.
- c) Napoléon ne fait pas ses adieux à ses soldats.
- d) Les soldats de Napoléon ne veulent plus combattre.
- e) Napoléon et ses soldats n'ont pas sacrifié leurs intérêts à ceux de la patrie.

Nas questões de números 53 a 60, assinale a alternativa cuja seqüência completa corretamente as lacunas das frases numeradas em romanos.

53.

- I. leçons ont-ils ce matin?
 - II. voyages avez-vous déjà faits?
 - III. beau temps!
 - IV. chambre préférez-vous?
 - V. pantalon aimez-vous?
- a) quels – quelles – quelles – quel – quel
 - b) quelles – quels – quel – quelle – quel
 - c) quels – quels – quel – quelle – quelle
 - d) quelles – quelles – quels – quel – quel
 - e) quelles – quelles – quel – quels – quel

54.

- I. Marie prend.....chocolat.
- II. Henri boit.....eau.
- III. Il vend.....gâteaux.
- IV. Nous mangeons.....farine.
- V. Vous buvez.....thé.

- a) de – du – des – du – du
- b) du – de la – du – de la – du
- c) du – d' – du – de la – du
- d) de – de la – des – du – de la
- e) du – de l' – des – de la – du

55.

- I. Jean..... son petit déjeuner.
- II. Elles..... des légumes.
- III. Tu..... tes exercices de français.
- IV. Ils..... l' autobus de l'école.
- V. Vous..... du café au lait.

- a) prends – mangeat – font – attend – voulez
- b) a pris – mangent – fait – attendrez – veulent
- c) prend – a mangé – feras – attendront – voulons
- d) a pris – mangeaient – feras – attendent – voudriez
- e) prends – mangeons – fais – attend – voulez

56.

- I. Nous venons..... Sénégal.
- II. Marie habite..... Antilles.
- III. Salim habite..... Maroc.
- IV. Elle est venue.....Espagne.
- V. Je suis allé..... Lyon.

- a) du – aux – au – de l' – à
- b) du – à les – au – d' – du
- c) du – aux – du – d' – du
- d) du – aux – à – de l' – au
- e) au – des – au – de la – à

57.

- I. Je voudrais automobile.
- II. Henri regarde annonces.
- III. appartement est magnifique!
- IV. Nous aimons beaucoup paysage!
- V. Vous prenez armoire.

- a) cet – ce – cet – ce – cette
- b) cet – ces – cette – cette – cette
- c) cette – ces – cet – ce – cette
- d) cet – ces – cet – cet – cet
- e) cette – ces – cet – cette – cet

58.

- I. Voici les chansons de Chico Buarque. Voici chansons.
- II. Voici l'amie de Simone. Voici amie.
- III. Tu prends montre sur la table.
- IV. Hélène et Jean montrent chapeaux.
- V. Nous faisons exercices de Portugais.

- a) ses – sa – ton – leurs – vos
- b) vos – votre – sa – ses – nos
- c) ses - sa – ton - ses - tes
- d) ses - son - ta – leurs – nos
- e) ses – sa – son – leur – vos

59.

- I. C'est vieille photo.
- II. Je vends voiture rouge.
- III. C'est pièce de Molière.
- IV. Ce sont bateaux français.
- V. C'est village de Paris.

- a) une – un - un - des – un
- b) une - une - une - des - un
- c) une – une – un – un – des
- d) une – une – un – des – une
- e) un – un – une – des – une

60.

- I. Est-ce que tu aimes mer?
- II. sœur de Mireille va au théâtre.
- III. couteaux sont en or.
- IV. garage est à gauche de la maison.
- V. été est la saison des vacances.

- a) le – le – les – le – l'
- b) la – le – les – la – le
- c) le – la – les – la – l'
- d) la – la – le – la – le
- e) la – la – les – le – l'

61. A forma negativa da frase "Tu bois de l'eau" é:

- a) Tu ne bois pas de l'eau.
- b) Tu ne pas bois de l'eau.
- c) Tu ne pas bois d'eau.
- d) Tu ne bois pas d'eau.
- e) Tu bois ne pas d'eau.

62. O feminino da frase "Mon oncle est malheureux" é:

- a) Ma tante est malheureuse.
- b) Ma tante est malheureux.
- c) Ma tantesse est malheureux
- d) Ma tantesse est malheurese.
- e) Ma tante est malhereusienne.

63. O plural da frase "Elle aimait ce bijou" é:

- a) Elles aiment ces bijoux.
- b) Elles aimeront ces bijoux.
- c) Elles aimaient ces bijoux.
- d) Elles ont aimé ces bijoux.
- e) Elles aimeraient ces bijoux.

64. A resposta correta para a pergunta "Est-ce que vous avez écrit ces lettres?" é:

- a) Oui, je l'ai écrites.
- b) Oui, je les ai écrites.
- c) Oui, j'ai les écrites.
- d) Non, je ne pas ai les écrites.
- e) Non, j'ai ne les pas écrites.

65. O emprego de **y** e **en** está incorreto apenas em:

- a) Sont-ils encore à Madrid? Oui, ils **y** sont encore.
- b) Sommes-nous en classe maintenant? Oui, nous **y** sommes.
- c) Allez-vous au cinéma ce soir? Oui, j'**y** vais.
- d) L'avion va-t-il à Paris? Oui, il **en** va.
- e) Le train sort-il de la gare? Oui, il **en** sort.

PROVA DE INGLÊS

Food for thought

01 We are indeed what we eat, according to psychologist Simon du Plock of the
02 London College of Psychotherapy and Counseling.

03 Du Plock recently carried out an in-store survey for the fast food sandwich
04 chain Subway, investigating the correlation between people's personalities and the
05 kind of food they eat. As a result, he claims that the kind of sandwich fillings we
06 choose reveal aspects of our personalities and love lives.

07 Du Plock found that tuna-eaters are ambitious and on the look out for
08 promotion, changing jobs on an average of every two to three years. Turkey and
09 ham fans, however, tended to prefer stability, only changing jobs three to five
10 years; the same applied to those who chose cheese and pickle.

11 Roast beef eaters claimed to enjoy plenty of sexual prowess and are sporty,
12 visiting the gym two to four times a week. By contrast, 80% of vegetarians said they
13 never visited a gym at all. Italian meatball fans are also fond of the gym, preferring
14 outdoor exercise and adrenaline sports, whereas egg-mayonnaise eaters loved
15 family life.

Focus, February 2000

As questões de números **51** a **58** referem-se ao texto.

51. A idéia central do texto é:

- a) A research about relation between people's nature and the kind of food they prefer.
- b) A survey about people who like to eat sandwich.
- c) The filling of some sandwiches.
- d) The correlation between the sandwich fillings and people's love lives at the Subway
- e) A survey about Simon du Plock's favorite sandwich.

52. Com base no texto, pode-se afirmar que:

- a) People who like natural sandwiches usually go to the gym.
- b) People who have a strong desire for success and power prefer cheese and pickle sandwiches.
- c) Italian meatball eaters prefer to exercise in the open air.
- d) The ones who have an intense sexual and sporty life choose egg-mayonnaise sandwiches.
- e) Homely people usually ask for roast beef sandwiches.

53. Em que linha do texto aparece o nome de uma cadeia de restaurantes de comida rápida?

- a) linha 03
- b) linha 04
- c) linha 08
- d) linha 11
- e) linha 13

54. A palavra "survey", na linha 03, quer dizer:

- a) condição
- b) profissional
- c) opinião
- d) pesquisa
- e) medida

55. A função gramatical de "sporty" (linha 11) é:

- a) verbo
- b) adjetivo
- c) substantivo
- d) advérbio
- e) conjunção

56. A expressão que indica contraste e que poderia ser substituída por **while** é:

- a) As a result (linha 05)
- b) however (linha 09)
- c) the same (linha 10)
- d) By contrast (linha 12)
- e) whereas (linha 14)

57. "Indeed" (linha 01) pode ser substituído, sem alteração de sentido, por:

- a) never
- b) hardly
- c) ready
- d) indent
- e) really

58. "those" (linha 10) refere-se a:

- a) cheese and pickles sandwiches.
- b) people's jobs.
- c) turkey and ham fans.
- d) cheese and pickle eaters.
- e) tuna fans.

59. A frase *Italian meatball fans are less fond of the gym, preferring outdoor exercise* é similar a:

- a) Italian meatball fans like neither gym nor outdoor exercise.
- b) Italian meatball fans don't like either gym or outdoor exercise.
- c) Italian meatball fans like gym better than outdoor exercise.
- d) Italian meatball fans like outdoor exercise better than gym.
- e) Italian meatball fans like gym as much as outdoor exercise.

60. A frase *The man will paint the house* tem como correspondente:

- a) The house will be painted by the man.
- b) The man would paint the house.
- c) The house was painted by the man.
- d) The man will painted the house.
- e) The house is painted by the man.

61. Assinale o verbo que possui a mesma forma no presente, passado e particípio passado:

- a) bind
- b) lay
- c) can
- d) cost
- e) dive

62. *When did the doctor attend the conference?* O significado do verbo ATTEND neste contexto é:

- a) cuidar
- b) servir
- c) acompanhar
- d) atender
- e) assistir

63. *O que ele comeu ontem à noite?* tem como equivalente em inglês:

- a) What does he ate yesterday night?
- b) What did he eat yesterday night?
- c) What he ate yesterday night?
- d) What ate he last night?
- e) What did he ate tonight?

