

HISTÓRIA — QUESTÕES de 1 a 20 —

INSTRUÇÃO:

Para responder a essas questões, identifique APENAS UMA ÚNICA alternativa correta e marque o número correspondente na Folha de Respostas.

Questão 1

As civilizações peninsulares mediterrâneas da Antigüidade Clássica — Grécia e Roma —, que muito influenciaram a civilização ocidental,

- 01) caracterizaram-se como civilizações que cultivaram o modo de produção escravista.
- 02) dedicaram-se à defesa dos direitos políticos dos párias e dos vilões.
- 03) mantiveram-se culturalmente isoladas em suas penínsulas de origem.
- 04) conviveram pacificamente entre si, ao longo do Período Clássico.
- 05) adotaram a República democrática como sistema político-administrativo.

Questão 2

A Grécia Antiga notabilizou-se, dentre outras razões,

- 01) pelas medidas intolerantes em relação à racionalidade do indivíduo defendida pelos filósofos.
- 02) pelos acordos firmados entre a Liga de Delos e a do Peloponeso, no sentido de resolver conflitos internos.
- 03) pela hegemonia e pelo imperialismo praticados por cada Cidade-Estado, especialmente Atenas, Esparta e Tebas.
- 04) pelas crenças religiosas monoteístas que condenavam a servidão e a escravidão por dívidas.
- 05) pelo pacifismo incondicional, responsável por sua recusa na participação em guerras e em conquistas.

Questão 3

Quando se enviam as crianças à escola, recomenda-se aos mestres que se esforcem por ensiná-las bem a ler e a tocar bem os instrumentos de música, assim como o que diz respeito aos bons costumes [...]. Quando sabem ler [...] faz-se que leiam os melhores poetas, obrigando-os a que aprendam de cor as suas poesias. Nelas encontram excelentes preceitos e elogios dos grandes homens da Antigüidade, para que [...] os imitem [...]. Quando já aprenderam bem música [...] põem-lhes nas mãos poesias líricas, que cantam acompanhadas pela lira, com o fim de que aqueles números e aquela harmonia se insinuem na sua alma ainda tenra, adquirindo assim ternura, finura no trato, para que sejam mais cortesês, mais delicados e, por assim dizer, mais harmoniosos e afinados [...] pois a vida do homem necessita sempre número e harmonia. Enviam-nos também aos professores de ginástica com objetivo de que possuam um corpo são e robusto [...]. Os que mandam os filhos aos professores, para que os instruem, são naturalmente [...] os mais ricos, de maneira que os filhos dos mais ricos são os que começam os seus exercícios com idade mais baixa e os que os praticam durante mais tempo [...] até serem homens feitos. (MELLO; COSTA, 1994, p. 125).

Os conhecimentos sobre a Grécia Antiga e a realidade descrita no texto

- 01) aplica-se à totalidade das Cidades-Estado que priorizavam a militarização da educação infantil.

- 02) evidencia a existência da igualdade social, defendida pelos legisladores gregos.
- 03) comprova o papel secundário a que foi relegada a formação cultural dos jovens gregos.
- 04) confirma a importância dada aos ensinamentos e ao legado cultural de culturas predecessoras.
- 05) associa o desenvolvimento do espírito crítico das crianças às práticas de magia e ocultismo da religião grega.

Questão 4

Dentre os fatores responsáveis pelas perseguições aos cristãos na Roma Antiga, destaca-se a

- 01) participação dos grandes proprietários rurais nas cerimônias e nos cultos dos católicos.
- 02) negação, por parte dos adeptos do cristianismo, do culto ao Imperador, considerado de origem divina.
- 03) revolta dos cristãos pertencentes aos quadros das Instituições romanas, a exemplo do Senado vitalício.
- 04) defesa dos cristãos em relação aos bárbaros germanos, que professavam a religião de Cristo.
- 05) aliança estabelecida entre cristãos e judeus, objetivando o monopólio das atividades comerciais.

Questão 5

A queda do Império Romano pode ser relacionada com

- 01) a reforma agrária desencadeada pelos Antoninos à época da *Pax Romana*.
- 02) os investimentos direcionados às conquistas do norte da Europa.
- 03) a invasão da África do Norte pelos sobreviventes da cidade de Cartago, apoiados pelos egípcios.
- 04) a crise financeira provocada pelos altos gastos com o aparelho administrativo/militar.
- 05) a ação política dos comerciantes bizantinos seguidores do islamismo e da religião ortodoxa.

Questão 6

A Igreja, na vida da sociedade medieval, teve o papel de conduzir as almas para a salvação, mas também exerceu o seu poder no domínio material.

Quanto à sua atuação no “domínio material”, pode-se afirmar que a Igreja, no Período Medieval,

- 01) impediu a invasão dos turcos otomanos na cidade de Constantinopla.
- 02) limitou o número de feudos destinados aos papas e aos bispos dos mosteiros.
- 03) impediu a decretação do celibato clerical a pedido dos padres e monges.
- 04) confiscou as terras doadas aos germanos e aos lombardos.
- 05) se tornou grande proprietária de bens móveis e de terras, adquiridos através de heranças, doações e confiscos.

Questão 7

A integração dos elementos romanos e germânicos forneceu as bases estruturais para a formação do sistema feudal. Para que o sistema se formasse de fato, ficavam faltando apenas as condições de isolamento, próprias do sistema feudal. Esse isolamento veio com as invasões da Europa durante toda a Alta Idade Média. (ARRUDA, 1986, p. 356).

O isolamento a que se refere o texto influenciou

- 01) na organização da instituição da Cavalaria, que abrigava os jovens filhos de agricultores.
- 02) na estruturação da economia ruralizada, auto-suficiente, com baixa produção de excedentes.

- 03) no controle do rei sobre as atividades militares desenvolvidas pelos senhores feudais.
- 04) na extinção das feiras, que se tinham organizado sem a permissão de mercadores.
- 05) na intensa monetarização da economia feudal e da comercialização internacional.

Questão 8

A Guerra dos Cem Anos influenciou na desagregação da estrutura política feudal, porque

- 01) impediu a organização do movimento cruzadístico em direção à Terra Santa.
- 02) enfraqueceu e desorganizou as duas mais poderosas monarquias medievais, a de Portugal e a da Alemanha.
- 03) ofereceu oportunidade à organização de exércitos nacionais controlados pelos monarcas.
- 04) contribuiu para a expulsão dos árabes da Península Ibérica.
- 05) impossibilitou a navegação comercial no Mediterrâneo, prejudicando interesses da Igreja.

Questão 9

Durante o processo de estabelecimento dos Estados Nacionais, a sociedade europeia estava dividida entre grupos rivais da nobreza e da burguesia. Alimentando essas divisões, os reis foram concentrando uma grande soma de poderes em suas mãos. Assim, passaram a comandar exércitos, distribuir a justiça entre os súditos, decretar leis e arrecadar tributos, o que caracterizou o absolutismo monárquico. (COTRIM, 1994, p. 187).

De acordo com o texto, caracteriza-se como elemento do Estado Absolutista a

- 01) concentração da soberania na pessoa do Rei.
- 02) preocupação do Rei em resolver conflitos sociais.
- 03) divisão do território nacional em pequenas províncias.
- 04) divisão da sociedade em classes, estamentos e castas.
- 05) atuação política da Igreja através do baixo clero.

Questão 10

A instalação da empresa colonial agrícola nas terras do Brasil, no século XVI, exigiu a

- 01) introdução de trabalhadores rurais portugueses nas grandes propriedades.
- 02) abertura de estradas e a construção de portos para a intercomunicação entre as sesmarias.
- 03) extinção das Capitanias Hereditárias, por terem se revelado inadequadas e improdutivas.
- 04) anulação do Tratado de Tordesilhas e a assinatura do Tratado de Madri.
- 05) posse efetiva da terra, através da ocupação do litoral, e a defesa contra os concorrentes europeus.

Questão 11

O nascimento do capitalismo, na sua fase comercial, está associado

- 01) ao fortalecimento do modo de produção feudal, fundamentado na exploração do trabalho servil.
- 02) à generalização do escambo como prática comercial entre as mais importantes praças da Europa.
- 03) à circulação do capital, decorrente das atividades comerciais à longa distância.
- 04) ao fenômeno da "Peste Negra", que desorganizou a produção rural e os mercados urbanos.
- 05) à expansão do Islã, que exigiu a aliança dos reinos cristãos contra as conquistas árabes.

Questão 12

O movimento de caça ao índio nas terras do Brasil, no século XVII,

- 01) concentrou-se, sobretudo, no litoral, dizimando indiscriminadamente índios e negros.
- 02) direcionou-se para o sudoeste da Colônia, para a região das reduções jesuíticas de Guairá e Tape.
- 03) contribuiu para a diminuição expressiva do tráfico de africanos escravizados para a Bahia.
- 04) foi dirigido pelos monges das ordens dos franciscanos e beneditinos.
- 05) foi combatido pelos bandeirantes paulistas, defensores da liberdade dos índios.

Questão 13

A arte sacra, no Brasil Colonial, expressou-se através

- 01) do barroco, expresso na escultura, na pintura e na música.
- 02) do estilo gótico, presente em todas as igrejas da Colônia.
- 03) da literatura popular, acessível a todos os segmentos da sociedade.
- 04) das construções militares, espalhadas ao longo do litoral da Colônia.
- 05) das cerimônias ecumênicas, promovidas pelos católicos, pelos protestantes e pelos cristãos-novos.

Questão 14

As novas relações de produção que caracterizaram a Revolução Industrial, do século XIX, estavam fundamentadas

- 01) nas oficinas domésticas e na produção manufatureira.
- 02) na proibição do trabalho feminino e nas curtas jornadas de trabalho.
- 03) na produção mecanizada e no trabalho assalariado.
- 04) nas teorias do justo preço e do lucro limitado.
- 05) na proteção dada pela Igreja aos empresários e aos proletários.

Questão 15

A crise do sistema colonial, que se desenvolveu a partir do final do século XVIII,

- 01) foi responsável pela expulsão de colonos adeptos dos despotismo esclarecido e do fisiocratismo.
- 02) permitiu a introdução de idéias liberais e republicanas nas capitanias da Bahia, em Minas Gerais e no Rio de Janeiro.
- 03) harmonizou as relações políticas e econômicas do Brasil frente a Portugal.
- 04) motivou o afastamento dos ingleses do comércio marítimo com a América do Sul.
- 05) intensificou o monopólio da influência cultural norte-americana nas terras do Brasil.

QUESTÕES 16 e 17

INSTRUÇÃO:

Para responder a essas questões, identifique as afirmativas verdadeiras. Em seguida, marque, na Folha de Respostas, o número correspondente à alternativa correta, considerando o seguinte código:

- 01) Apenas são verdadeiras as afirmativas I e II.
- 02) Apenas são verdadeiras as afirmativas II e III.
- 03) Apenas são verdadeiras as afirmativas I, III e IV.
- 04) Apenas são verdadeiras as afirmativas I, II e IV.
- 05) Todas as afirmativas são verdadeiras.

Questão 16

Destacam-se, no século XIX, como acontecimentos de grande significado para o continente americano a

- I. Guerra de Secessão, devido à falta de sintonia entre os interesses socioeconômicos do norte e do sul dos Estados Unidos.
- II. implantação do socialismo real, em Cuba, seguindo os modelos propostos pela Comuna de Paris.
- III. independência política das colônias pertencentes até então, aos países colonizadores da Península Ibérica.
- IV. Guerra do Paraguai, na Região Platina, área que, desde o Período Colonial, já registrava a atuação inglesa.

Questão 17

Em 1894 a transferência do poder dos militares para os civis assinalou a passagem da República da Espada para a República Oligárquica. O coronelismo, o voto de cabresto, a política dos governadores e a política de valorização do café foram as principais características da dominação político-econômica das oligarquias rurais sobre o país. A partir de 1922, a eclosão do movimento tenentista assinalou o declínio da República Velha. (COSTA; MELLO, 1994, p. 198).

A análise do texto e os conhecimentos sobre a República brasileira permitem afirmar:

- I. A República Oligárquica se apoiou no federalismo consagrado na Constituição de 1891.
- II. A política dos governadores se firmou com o predomínio do poder executivo nas esferas federal, estadual e municipal.
- III. O movimento tenentista se intensificou com a instalação do Estado Novo, que fortaleceu as manifestações de protesto à prática do voto de cabresto.
- IV. A política de valorização do café, implantada no governo JK, financiou a transferência da capital da República do litoral para o interior do país.

Questão 18

O serviço de inteligência dos Estados Unidos fracassou em dois momentos cruciais da história recente: o ataque terrorista de 11 de setembro de 2001 e a invasão do Iraque. No primeiro caso, não previu os atentados. No segundo, alardeou a existência de um arsenal secreto que, viu-se depois da invasão, Saddam Hussein não tinha. Como evitar que tais falhas voltem a ocorrer? [...] o Congresso americano aprovou um pacote de leis que abre caminho para a maior reforma dos serviços de inteligência dos EUA desde a criação da CIA, o serviço de espionagem, há meio século. (A LEI... VEJA, 2004, p. 130).

A partir do texto e com base nos conhecimentos sobre os serviços de espionagem dos Estados Unidos e do Brasil, pode-se afirmar:

- 01) A CIA, serviço de espionagem, foi criada na década de 50 do século passado, para identificar e erradicar ideologias e práticas contrárias aos interesses do capitalismo norte-americano.
- 02) A CIA notabilizou-se pelas constantes ameaças ao Plano Marshall, que assumiu caráter de concorrente nas redes de informações estadunidenses.
- 03) O DIP — Departamento de Imprensa e Propaganda — e o Serviço Nacional de Informação — SNI —, no Brasil, atuaram como órgãos defensores da integridade física dos trabalhadores brasileiros.
- 04) O Serviço Nacional de Informação — SNI — deixou de funcionar em território nacional após o suicídio de Getúlio Vargas.
- 05) O ataque às Torres Gêmeas, em 11 de setembro de 2001, foi contornado pela atuação dos serviços de inteligência próprios do governo norte-americano.

QUESTÕES 19 e 20

O mundo atual exhibe um saldo de imensas conquistas e tristes derrotas. Os avanços científicos, tecnológicos e espaciais não acabaram com a fome, a falta de moradia, o desamparo à saúde e os baixos salários. Depois de 100 anos de socialismo e capitalismo, a miséria do mundo aumentou e a economia transformou-se numa fábrica de exclusão racionalizada. A modernidade produziu um mundo menor do que a humanidade [...]. (COTRIM, 1994, p. 400).

Questão 19

Associando-se a leitura do texto aos conhecimentos sobre a Nova Ordem Internacional, identifique as afirmativas verdadeiras.

- I. Os avanços tecnológicos, que culminaram na Era da Informatização e da Automação, não cabem nesta análise, visto que têm contribuído para a erradicação da fome no Hemisfério Sul.
- II. A “exclusão racionalizada” se dá, nos dias atuais, por parte do G7 em relação aos países do Terceiro Mundo, por serem submissos, dependentes e representarem a periferia do sistema.
- III. O socialismo real, que pretendia criar um mundo mais justo e solidário, falhou por apresentar distorções dos antigos ideais, passando seus governos de combatentes da opressão a opressores e totalitários.
- IV. O socialismo e o capitalismo mantiveram-se em harmonia durante a Guerra Fria, na busca de soluções para as questões étnicas e culturais do continente africano.

A alternativa que indica as afirmativas verdadeiras é a

- | | |
|--------------|---------------|
| 01) I e II. | 04) II e III. |
| 02) I e III. | 05) II e IV. |
| 03) I e IV. | |

Questão 20

A fábrica de “exclusão racionalizada”, referida no texto,

- 01) impediu a participação de países do Leste Europeu nos quadros da União Européia.
- 02) aplica-se, de forma exclusiva, às rivalidades mantidas atualmente entre socialismo e capitalismo.
- 03) decorre dos princípios e da prática do neoliberalismo e do fenômeno da globalização.
- 04) amplia-se com os investimentos direcionados ao desenvolvimento sustentável.
- 05) provém da ação de instituições beneficentes que defendem a utilização do trabalho infantil, nas zonas rurais.

Referências bibliográficas

Questão 3

MELLO, Leonel Itaussu A.; COSTA, Luís César Amad. **História antiga e medieval**: da comunidade primitiva ao Estado Moderno. 2 ed. São Paulo: Scipione, 1994.

Questão 7

ARRUDA, José Jobson de A. **História antiga e medieval**. 9 ed. São Paulo: Ática, 1986.

Questão 9

COTRIM, Gilberto. **História e consciência do mundo**. 1. ed. São Paulo: Saraiva, 1994.

Questão 17

COSTA, Luís César; MELLO, Leonel Itaussu. **História do Brasil**. 7. ed. São Paulo: Scipione, 1994.

Questão 18

A LEI dos espões. **Veja**, São Paulo: Abril, ed. 1884, ano 37, n. 50, 15 dez. 2004.

QUESTÕES 19 e 20

COTRIM, Gilberto. _____.

QUESTÕES de 21 a 40

INSTRUÇÃO:

Para responder a essas questões, identifique APENAS UMA ÚNICA alternativa correta e marque o número correspondente na Folha de Respostas.

Questão 21

Os conhecimentos sobre a Geografia como ciência da organização espacial possibilitam afirmar:

- 01) O espaço geográfico varia de um lugar para outro, pois cada região tem características próprias.
- 02) O aprimoramento da tecnologia e a disputa pelos recursos naturais tornaram todos os espaços habitados e urbanizados.
- 03) O globo terrestre integrado na complexidade do contexto capitalista homogeneizou os espaços, desaparecendo as diferenças entre os povos.
- 04) A caracterização do espaço geográfico relaciona-se apenas com os aspectos naturais do meio ambiente.
- 05) O espaço terrestre é formado por terras e águas, sendo a África seu maior Continente.

Questão 22

Com base nos conhecimentos sobre mapas, projeções, coordenadas geográficas e fusos horários, pode-se afirmar:

- 01) O mapa-múndi leva em conta a esfericidade da Terra, permite uma visão total dos dois hemisférios ao mesmo tempo e é elaborado com escala muito grande.
- 02) As linhas dos meridianos são círculos mínimos, em razão de representarem extensões variadas, graças à curvatura da Terra.
- 03) A projeção cilíndrica de Mercator é a mais utilizada, porque mantém as proporções exatas em todas as latitudes.
- 04) O mapa ou carta é uma representação, total ou parcial, da superfície curva da Terra sobre uma superfície plana.
- 05) O sentido do movimento de rotação da Terra é feito de leste para oeste e, devido a esse movimento, as horas aumentam para oeste e diminuem para leste.

Questão 23

A compreensão dos fenômenos, como secas, alagamentos de cidades, enchentes, variações de temperaturas e tantos outros, preocupa tanto as autoridades quanto o cidadão comum, devido à sua indiscutível relevância para toda sociedade e, conseqüentemente, para a vida.

Considerando-se as informações e os conhecimentos sobre a dinâmica climática — atmosfera terrestre, fatores e elementos do clima —, pode-se concluir:

- 01) A composição da atmosfera terrestre não sofreu variações, ao longo do tempo geológico, e as condições climáticas mantiveram as mesmas características.
- 02) A estratosfera, onde ocorrem os fenômenos do tempo, é a camada mais baixa da atmosfera.
- 03) As águas aquecem e esfriam mais rapidamente do que as terras, o que significa que a temperatura do ar sobre os oceanos é sempre igual às encontradas sobre os continentes.

- 04) O ar mais rarefeito absorve maior quantidade de calor nas regiões montanhosas, ocorrendo o oposto nas planícies situadas na mesma latitude.
- 05) A variação climática do planeta está diretamente vinculada à localização de cada região nas diversas latitudes.

Questão 24

Nesse intervalo de poucas dezenas de quilômetros, que vai da parte superior da crosta terrestre até a baixa atmosfera, é onde o homem, bem como os demais seres animais e vegetais, vive naturalmente. É esse intervalo estreito de 30 a 40 km o palco onde as sociedades humanas se organizam, se reproduzem e promovem grandes mudanças na natureza. (ROSS. In: ROSS (Org.), 2000, p. 15).

A partir das informações do texto e dos conhecimentos sobre a organização do espaço terrestre — clima, modelado terrestre, solos como matrizes da produção do espaço social, econômico e populacional —, pode-se concluir:

- 01) No NIFE, camada superior da litosfera, são encontrados os recursos minerais e energéticos que alimentam as complexas organizações econômicas.
- 02) As conseqüências da ação humana sobre os climas chegam a provocar mudanças radicais na direção dos ventos de superfície, nos valores da umidade relativa e no regime de chuvas.
- 03) A aparente rigidez que a superfície terrestre apresenta na sua estrutura sólida, palco das ações humanas, tem uma dinâmica quase sempre imperceptível às pessoas, porém, quando atua violentamente, causa danos incomensuráveis.
- 04) Os processos exógenos são movidos pelo calor interior do planeta, que atua na superfície da crosta continental, através dos vulcões e terremotos.
- 05) A decomposição do solo é uma função climática, não havendo participação dos seres vivos no intemperismo do solo.

Questão 25

A partir dos conhecimentos sobre as inter-relações clima X solo X relevo X vegetação no espaço brasileiro, é correto afirmar:

- 01) O planalto Meridional, de origem cristalina, apresenta temperaturas amenas, chuvas concentradas no verão, com predominância da mata de cocais.
- 02) O planalto do Maranhão-Piauí caracteriza-se pela presença de solos de origem vulcânica, clima quente e úmido e presença da floresta Amazônica.
- 03) A planície Amazônica, constituída de solos antigos e profundos, é o domínio do clima tropical, onde predomina a mata de terra firme.
- 04) O planalto Nordeste com relevo tabular, intercalado de chapadas cristalinas e sedimentares, é o domínio do clima semi-árido e de vegetação de caatinga.
- 05) O planalto Central, com suas imensas serras cristalinas, é o domínio do clima tropical úmido e das formações florestais.

Questão 26

São comuns as expressões “solos férteis”, “solos ruins”, “solos bons” etc. Essa adjetivação liga-se à importância dos solos para o homem: bons ou férteis são aqueles que permitem boas colheitas agrícolas; péssimos são os que limitam ou tornam inviável o estabelecimento da agricultura no local. (BERTELLO, 2003, p. 166).

Considerando-se o texto e os conhecimentos sobre solos, sua importância econômica, o intemperismo e as transformações das rochas, pode-se afirmar:

- 01) O intemperismo químico que ocorre nos climas quentes e secos provoca uma dilatação mecânica nas rochas.
- 02) O solo completo e bem desenvolvido possui, no mínimo, dois horizontes designados pelas letras minúsculas "d" e "s".
- 03) O massapê, conhecido como terra roxa, é de grande fertilidade e muito utilizado na lavoura do café.
- 04) As tentativas recentes de introdução das lavouras na Região Centro-Oeste consideram apenas as condições naturais do solo, sem necessidade de utilização de corretivos e adubos.
- 05) O solo é formado por quatro elementos principais: a água, o ar, a matéria orgânica e os minerais, sendo que da variação desses elementos surgiram seus diversos tipos.

Questão 27

Com base nos conhecimentos sobre a água na superfície da Terra — águas continentais, oceanos e mares —, pode-se concluir:

- 01) O lago é considerado jovem, quando há um certo equilíbrio entre o recebimento e a perda de água, como ocorre com o Tchad, o Cáspio e o Aral.
- 02) A corrente fria quando passa próximo ao continente gera climas úmidos ou semi-úmidos ao longo do litoral.
- 03) Os "icebergs" são massas de gelo resultantes do congelamento das águas dos oceanos e mares, e sua parte emersa representa dois terços de seu tamanho.
- 04) A temperatura, quando elevada, ocasiona intensa evaporação, aumentando a salinidade relativa, e os ventos, se frequentes, também favorecem à evaporação.
- 05) Os lençóis freáticos se formam a grandes profundidades, são muito estáveis e estão praticamente isentos de contaminação.

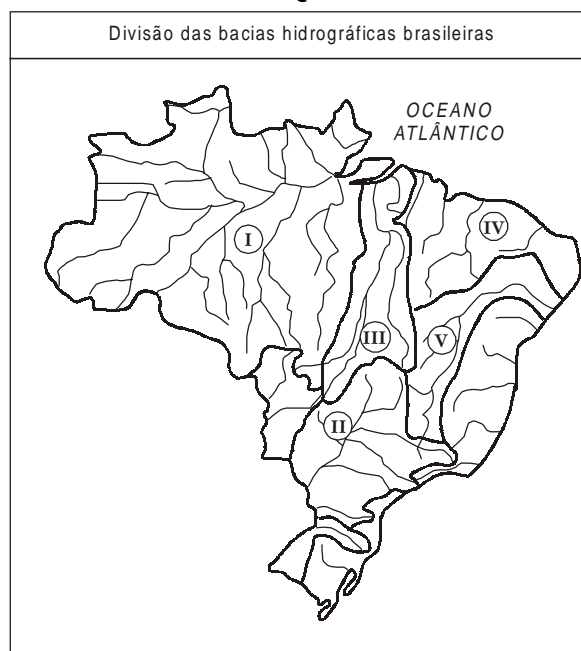
Questão 28

As ondas gigantes que atingiram o Sul da Ásia no dia 26/12/2004 foram causadas por um terremoto de 9º na escala Richter, o mais intenso dos últimos quarenta anos. A Cruz Vermelha estimou o número de mortos em bem mais de 100.000. (GRYZINSKI. In: VEJA, 2005, p. 47).

Com base no texto e nos conhecimentos sobre a formação do modelado terrestre e suas alterações, pode-se afirmar:

- 01) O subcontinente indiano, colonizado pelos franceses, foi o mais atingido pelas ondas gigantescas, que destruíram seus principais pontos turísticos.
- 02) Os povos árabes que vivem abaixo da linha do Equador tiveram grandes baixas no espaço do território africano.
- 03) A Tailândia habitada por tailandeses, minorias chinesas, malaios e cambojanos, dentre outros, é um paraíso turístico, também atingido pelo recente Tsunami.
- 04) A característica marcante da população do Sri Lanka é a unidade do seu povo, cuja maioria Tâmil se identifica com as minorias.
- 05) Os povos da América do Sul estão livres dos grandes abalos sísmicos, porque seus países estão localizados na periferia das placas tectônicas.

Questão 29



Com base na análise do mapa e nos conhecimentos sobre as bacias hidrográficas brasileiras e sua utilização econômica, pode-se afirmar:

- 01) Em I, o rio Amazonas recebe esta denominação quando penetra no Brasil e se destaca pelas suas importantes usinas hidrelétricas, responsáveis pelo abastecimento energético das metrópoles regionais.
- 02) Em II, a bacia do Paraná drena todas as regiões do país e, apesar de ser a menor bacia do conjunto platino, produz grande quantidade de energia elétrica.
- 03) Em III, a bacia Tocantins-Araguaia tem como maior destaque o rio Tocantins, com a importante ilha do Bananal, na proximidade de Tucuruí.
- 04) Em IV, a bacia agrupada do Nordeste possui rios permanentes e temporários, sendo que estes se localizam principalmente nos cursos sobre rochas cristalinas, têm um caráter intermitente, com sérios problemas para atender ao abastecimento.
- 05) Em V, a bacia do São Francisco localiza-se em terras do semi-árido, tem aproveitamento diversificado, destacando-se a produção de energia na divisa entre Bahia e Alagoas, onde estão localizadas as hidrelétricas de Paulo Afonso, Xingó, Sobradinho e Três Marias.

Questão 30

Desde a segunda metade dos anos 80, alguns técnicos alertavam para o problema da energia, que não acompanhava o crescimento verificado no consumo. Chegou-se a passar pelo pesadelo do racionamento, que impôs alterações nas rotinas e se tornou um entrave ao crescimento econômico do país.

Considerando as informações e os conhecimentos sobre a crise energética e as fontes alternativas de energia, é correto afirmar:

- 01) O modelo energético brasileiro é baseado principalmente em hidrelétricas, que garantem um abastecimento seguro, porque o regime pluviométrico não interfere no abastecimento.
- 02) A baixa velocidade dos ventos no Brasil limita o aproveitamento da energia eólica, mas, apesar disso, o litoral do Nordeste tem bom potencial, destacando-se o Ceará com os seus parques eólicos.
- 03) Os principais fatores do barateamento econômico da instalação de usinas nucleares no país são os baixos investimentos e a disponibilidade de urânio enriquecido.

- 04) O gás utilizado no Brasil é produzido integralmente na bacia de Campos, no Estado de São Paulo.
- 05) O Brasil detém as maiores reservas mundiais de xisto, mas, apesar das facilidades para sua exploração, é um combustível pouco valorizado.

Questão 31

PARA ONDE VÃO OS IMIGRANTES*		
Países	Nº de estrangeiro (1999)	% da pop.
EUA**	28.180.000	10,3
Alemanha	7.343.600	8,9
Canadá**	4.971.100	17,4
Austrália**	4.482.100	23,6
França	3.263.200	5,6
Reino Unido	2.208.000	3,8
Japão	1.556.100	1,2
Suíça	1.368.700	19,2
Itália	1.252.000	2,2
Bélgica	897.100	8,8
Espanha	801.300	2,0
Áustria	748.200	9,2
Holanda	651.500	4,1
Suécia	487.200	5,5

Fonte: OCDE *Países da OCDE com o número de estrangeiros **Inclui filhos de estrangeiros nascidos no país.

A partir da análise do gráfico e dos conhecimentos sobre a população mundial e brasileira, é correto afirmar:

- 01) Os países desenvolvidos lideram o quadro da população mundial, porque possuem grandes espaços ociosos e grande oferta de empregos.
- 02) Os países mais populosos do mundo são os que atraem mais os imigrantes, em particular os da África e os da América Latina.
- 03) Os Estados Unidos e a Alemanha são os países desenvolvidos que mais recebem imigrantes, porém grande parte deles vive em países em desenvolvimento.
- 04) Em todos os países da América Latina, tem ocorrido uma explosão demográfica, por apresentar uma elevada taxa de crescimento vegetativo.
- 05) A sociedade brasileira, na última década do século passado, revela que os padrões de consumo diminuíram, a taxa de fecundidade da mulher aumentou, assim como o índice de mortalidade infantil.

Questão 32

Levando-se em conta as diversidades de população das várias regiões e países da América Latina, pode-se concluir:

- 01) A população latino-americana distribui-se regularmente pelas suas regiões, não havendo vazios demográficos em seu território, graças às condições históricas do seu povoamento.
- 02) Os países colonizados por anglo-saxões, como a República da Guiana e o Suriname, têm na sua população de maioria branca o reflexo da adaptação dos colonizadores às áreas tropicais.
- 03) O domínio francês no Haiti ficou marcado pela maioria da população branca no país, pelo idioma francês e por outros traços culturais transplantados pelos colonizadores.
- 04) A predominância da população branca e do idioma espanhol no México demonstra a preservação da cultura pré-colombiana deixada pelos colonizadores.
- 05) A distribuição da população da América portuguesa e espanhola teve sua origem ligada aos interesses econômicos de seus colonizadores.

Questão 33

Tendo em vista o espaço brasileiro e sua organização geopolítica, é correto afirmar que o Brasil

- 01) tem fronteiras com a maioria dos países da América do Sul, com exceção do Chile e do Equador.
- 02) está situado na zona intertropical, portanto é cortado pela linha do Equador e pelos Trópicos de Câncer e de Capricórnio e se encontra a leste do meridiano de Greenwich.
- 03) é um país plurirracial e pluricultural, porém apresenta identidade de costumes entre todos os negros provenientes da África e os índios nativos do Brasil.
- 04) se destaca pela sua extensão territorial e pela população, sendo suplantado, no Hemisfério Ocidental, apenas pelos Estados Unidos e pelo México.
- 05) é um país de integração nacional, que é um fato recente, e está associado à implantação de indústrias, sobretudo na Região Centro-Oeste.

Questão 34

Com base nos conhecimentos sobre a estrutura da agropecuária brasileira, pode-se afirmar:

- 01) O crescimento da agropecuária — que foi destaque na última década do século XX — tem sido inexpressivo na década atual, sendo suplantado pelo crescimento industrial.
- 02) A safra brasileira de grãos é liderada pelas regiões Sudeste e Nordeste, graças à maior potencialidade de expansão agrícola de seus Estados.
- 03) O Brasil já superou todos os obstáculos relativos à exportação de carne bovina e suína, e atualmente vende livremente para países da Europa e da Ásia.
- 04) A expansão das novas fronteiras agrícolas ocorre nas regiões densamente povoadas, especialmente no sul do país.
- 05) A grande atividade da agropecuária brasileira, com aumento constante da produtividade, é resultante dos investimentos na modernização tecnológica da produção.

Questão 35

A partir dos conhecimentos sobre o espaço da produção industrial, sua evolução e o desenvolvimento industrial das grandes potências industriais, pode-se afirmar:

- 01) O capitalismo industrial foi responsável pelo maior crescimento da população rural, que passou a crescer mais que a urbana, pois a industrialização pioneira concentrava-se no campo.
- 02) A Revolução Técnico-Científica pode gerar mais riquezas e aumentar os lucros, porém é também responsável pelo desemprego de milhares de pessoas no mundo.
- 03) Os Trustes foram legalizados nos Estados Unidos, porque facilitam a concorrência entre as empresas.
- 04) A Segunda Revolução Industrial caracterizou-se pela incorporação de novas tecnologias pela indústria inglesa, enquanto os demais países industrializados da Europa e outras regiões mantinham seus maquinários e equipamentos tradicionais.
- 05) A Região Metropolitana de São Paulo concentra todo o parque automobilístico do Sudeste, o mesmo ocorrendo com a Região Metropolitana de Salvador, em relação à indústria de bebidas no Nordeste.

Questão 36

Acordo comercial entre empresas produtoras, as quais, embora conservem a autonomia interna, se organizam em formas de sindicato para distribuir entre si as cotas de produção e os mercados e determinar os preços, suprimindo a livre concorrência. (COIMBRA; TIBÚRCIO, 1993, p. 233).

O texto acima faz referência a um tipo de agrupamento econômico denominado de

- 01) Monopólio.
- 02) Conglomerado.
- 03) Truste.
- 04) Holding.
- 05) Cartel.

Questão 37

Considerando-se o espaço da circulação e o comércio mundial e brasileiro, é correto afirmar:

- 01) As rodovias radiais são também conhecidas como rodovias vicinais e partem de Belo Horizonte para todas as regiões do Brasil.
- 02) As redes de metrô do Nordeste estão integradas com o sistema rodoferroviário em todas as suas metrópoles.
- 03) A estrada de ferro Carajás liga a área do Projeto Carajás, no sudeste do Pará, com o porto Ponta da Madeira, no Maranhão, e é utilizada principalmente para o escoamento da produção mineral da serra dos Carajás.
- 04) O aspecto fundamental que aquece as economias dos países subdesenvolvidos é a grande estabilidade dos preços das matérias-primas, além do seu alto valor de mercado.
- 05) Os portos marítimos da região nordestina estão localizados em suas capitais e destacam-se pela exportação de produtos industrializados.

Questão 38

Considerando-se o atual poder político, militar e econômico dos Estados Unidos e os conhecimentos do período da Guerra Fria, pode-se afirmar:

- 01) A Guerra Fria caracterizou-se pelo emprego de armas nucleares e seu principal foco foi a Europa Oriental.
- 02) A liderança exercida pelos Estados Unidos como membro da Organização dos Países Exportadores de Petróleo (OPEP), nos choques do petróleo, ocorridos na década de 80 do século passado, resultou em grande acumulação de petrodólares.
- 03) Os Estados Unidos são um dos países que mais contribuem para a poluição da atmosfera, razão pela qual lideraram o projeto criado, visando reduzir, de imediato, a emissão de gases poluentes.
- 04) O poderio econômico e militar norte-americano consolidou-se após a Guerra Fria e após o fim do bloco socialista e da União Soviética.
- 05) O período da Guerra Fria foi marcado pela expansão territorial das grandes potências, que anexaram verdadeiros impérios coloniais.

Questão 39

A presença de vários grupos étnicos e religiosos num determinado país pode desencadear conflitos internos, principalmente quando um desses grupos aspira conquistar a sua autodeterminação política.

Com base na informação e nos conhecimentos sobre as divergências políticas e religiosas, pode-se afirmar:

- 01) As guerras de independência de Angola e de Moçambique, iniciadas na penúltima década do século passado, foram substituídas pela paz duradoura, após a saída dos portugueses.
- 02) Os países bascos ocupam uma porção setentrional da Espanha, estendendo-se até o sul da França, e lutam pela autodeterminação, sendo o ETA uma organização que, com atos de terror, chama atenção para a causa basca.
- 03) A Irlanda do Norte (Ulster) é palco de divergências religiosas entre a maioria católica e a minoria protestante, sendo o IRA — Exército Republicano Irlandês — o braço armado dos protestantes.
- 04) Os curdos constituem um grupo étnico de mais de seis milhões de pessoas que reivindicam território e autodeterminação no norte da África.
- 05) Os refugiados representam um triste quadro no cenário geopolítico internacional, em consequência das guerras, principalmente no mundo Ocidental.

Questão 40

Assume grande importância econômica a exploração extrativa da carnaúba e do babaçu, concentrada, principalmente, nos vales dos rios Itapecuru e Parnaíba. O babaçu e a carnaúba são dois tipos de palmeira que fornecem numerosos produtos de consumo à população e matérias-primas às indústrias. A produção agrícola é pequena, embora venha crescendo a produção de grãos, enquanto a criação de gado é praticada de maneira extensiva. (ALVES e outros, 1997, p. 56).

O texto acima refere-se à sub-região

- 01) do Agreste.
- 02) do Sertão.
- 03) do Meio-Norte.
- 04) Litorânea.
- 05) da Zona da Mata.

Referências bibliográficas

Questão 24

ROSS, Jurandyr Luciano Sanches. In: ROSS. (Org.). **Geografia do Brasil**. São Paulo: EDUSP, 2000.

Questão 26

BERTELLO, Edézia. **Minimanual de pesquisa**: geografia. Uberlândia: Claranto, 2003.

Questão 28

GRYZINSKI, Vilma. O mar dos mortos. **Veja**, São Paulo, ano 38, n. 1, 5 jan. 2005.

Questão 36

COIMBRA, Pedro; TIBÚRCIO, José Arnaldo M. **Geografia**: uma análise do espaço geográfico. São Paulo: Harbra, 1993. Adaptado.

Questão 40

ALVES, Luci Imaculada de Oliveira et al. **Espaço em construção**. Belo Horizonte: Lê, 1999.

Fontes das ilustrações

Questão 29

SILVA, José Herculano; ARAÚJO, José Marcos. **Geografia**. São Paulo: Nova Cultural, 1999. p. 13. Adaptada.

Questão 31

ALMANAQUE ABRIL, a enciclopédia da atualidade. São Paulo: Abril, 2003. Mundo. p. 62.

* * *

INSTRUÇÃO:

Para responder a essas questões, identifique APENAS UMA ÚNICA alternativa correta e marque o número correspondente na Folha de Respostas.

Questão 41

Considerando-se o conjunto $B = \{x \in \mathbf{R}_+; x^2 < 3\}$, assinale com **V** as afirmativas verdadeiras e com **F**, as falsas.

- () $\sqrt{3} \in B$.
- () $\left\{ \frac{8}{5}, \frac{17}{10} \right\} \subset B$
- () $[-\sqrt{3}, \sqrt{3}] \cap B \neq \emptyset$

A alternativa correta, considerando-se a marcação de cima para baixo, é a

- 01) V F F
 02) F V F
 03) F V V
 04) V F V
 05) V V V

Questão 42

Um teste composto por duas questões, valendo 1,0 ponto cada uma, foi corrigido por um professor que não considerou questões parcialmente corretas, de modo que um aluno só poderia obter uma das três notas: zero, 1,0 ou 2,0.

Sabendo-se que

- 20 alunos tiveram 1,0;
 - 15 alunos tiveram 2,0;
 - 30 alunos acertaram o segundo problema;
 - 22 alunos erraram o primeiro problema,
- pode-se afirmar que o número total de alunos que fizeram o teste foi igual a

- 01) 72
 02) 65
 03) 50
 04) 42
 05) 35

Questão 43

Para fazer uma viagem ao exterior, uma pessoa foi a uma instituição financeira comprar dólares. Nesse dia, um dólar estava sendo cotado a 0,85 euros e um real estava sendo cotado a 0,25 euros.

Com base nesses dados, pode-se afirmar que, para comprar 500 dólares, essa pessoa gastou, em reais,

- 01) 1700,00
 02) 1640,00
 03) 1520,00
 04) 1450,00
 05) 1360,00

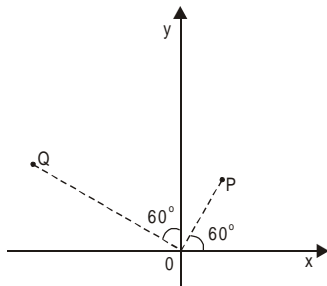
Questão 44

Sabe-se que o preço de custo de um produto é P.

Se esse produto for vendido por R\$126,00, haverá, em relação a P, um prejuízo de 10%, mas, se for vendido por R\$161,00, haverá, em relação a P, um lucro de

- 01) 15%
 02) 18%
 03) 22%
 04) 26%
 05) 30%

Questão 45



Os pontos P e Q, na figura, são afixos dos números complexos z_1 e z_2 . Sabendo-se que $\overline{OP} = 2u.c.$ e que $\overline{OQ} = 4u.c.$, pode-se afirmar que o argumento principal e o módulo de $\frac{z_2}{z_1}$ são, respectivamente,

- 01) 120° e 3
- 02) 90° e 2
- 03) 45° e 4
- 04) 30° e 2
- 05) 0° e 3

Questão 46

Somando-se um valor constante k a cada um dos termos da seqüência (2, 1, 3), obtém-se, nessa mesma ordem, uma nova seqüência, que é uma progressão geométrica.

A soma dos termos dessa progressão é igual a

- 01) 9
- 02) 6
- 03) 5
- 04) 3
- 05) 1

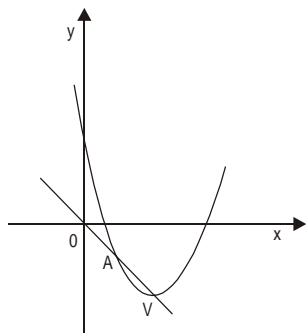
Questão 47

Em janeiro de 2004, o diretório acadêmico de uma faculdade começou a publicar um jornal informativo mensal e, nesse mês, foram impressos 150 exemplares. Devido à aceitação, esse número foi acrescido, a cada mês subsequente, de uma quantidade constante, até atingir, em dezembro de 2004, o número de 920 exemplares.

A expressão que representa o número E de exemplares impressos em relação ao tempo t, em meses, sendo janeiro de 2004 equivalente a $t = 0$, é

- 01) $E = 920t - 150$
- 02) $E = 920 - 150t$
- 03) $E = 150 + 50t$
- 04) $E = 150 + 70t$
- 05) $E = 150t$

Questão 48



Na figura, estão representadas a parábola de equação $y = x^2 - 4x + 2$ e uma reta que passa pela origem dos eixos coordenados, pelo vértice V e pelo ponto A da parábola.

Com base nessas informações, pode-se concluir que as coordenadas cartesianas do ponto A são

- 01) $(\frac{1}{3}, -\frac{1}{3})$
- 02) $(\frac{1}{2}, -\frac{1}{4})$
- 03) (1, -1)
- 04) $(\frac{3}{2}, -\frac{7}{4})$
- 05) (2, -2)

Questão 49

Sobre a função real $f(x) = 1 - 3^{-x}$, pode-se afirmar:

- 01) É decrescente em \mathbf{R} .
- 02) É uma função par.
- 03) Tem para conjunto-imagem $]-\infty, 1[$
- 04) Tem como domínio $[0, +\infty[$
- 05) Tem como função inversa $f^{-1}(x) = 1 + \log_3(x)$

Questão 50

Se $\log_2(\sqrt{2x}) + \log_4(x) = 0$, então $\log_{\sqrt{2}}(2x)$ é igual a

- 01) 0
- 02) 1
- 03) $\sqrt{2}$
- 04) 2
- 05) $2\sqrt{2}$

Questão 51

A expressão algébrica $\frac{6x-12}{x^2+x-6} + \frac{x^2-9}{x^2+6x+9}$, com $x \neq -3$ e $x \neq 2$, é equivalente a

- 01) $\frac{x+3}{x-2}$
- 02) $\frac{x}{x+3}$
- 03) $x+3$
- 04) $x-3$
- 05) 1

Questão 52

Se $P(x) = 3x^{2a} - x^3 + 2x^2 - 12$ divisível por $Q(x) = x - 2$, pode-se concluir que $P(x)$ tem exatamente

- 01) uma raiz real de multiplicidade 3.
- 02) uma raiz real de multiplicidade 4.
- 03) três raízes reais e distintas.
- 04) quatro raízes reais e distintas.
- 05) uma raiz real e duas raízes complexas.

Questão 53

Existe um inteiro positivo n para o qual a matriz $\begin{pmatrix} n! & 3n \\ 2 & 1 \end{pmatrix}$ é não inversível.

Com base nessa informação, pode-se afirmar que n é

- 01) igual a 1.
- 02) divisor de 6.
- 03) múltiplo de 3.
- 04) um número quadrado perfeito.
- 05) um número primo maior que 3.

Questão 54

Para formar uma comissão examinadora de um concurso, serão sorteados 3, dentre os 6 professores de um departamento da faculdade A.

Sabendo-se que os professores P_1 e P_2 não podem fazer parte de uma mesma comissão, pode-se afirmar que a probabilidade de nenhum deles participar dessa comissão examinadora é de

- 01) $\frac{1}{6}$
- 02) $\frac{1}{4}$
- 03) $\frac{5}{12}$
- 04) $\frac{7}{12}$
- 05) $\frac{5}{6}$

Questão 55

Em um curso, a avaliação do desempenho de cada aluno foi dada pelos conceitos A, B, C, D e E. Sabe-se que, obtendo A, B ou C, o aluno estaria aprovado e, D ou E, estaria reprovado.

A tabela mostra a distribuição dos conceitos obtidos por uma turma de 40 alunos.

Conceito	A	B	C	D	E
Frequência	9	5	14	8	4

Com base nessas informações, pode-se concluir que o percentual de alunos que obtiveram conceito A, em relação ao número total de alunos aprovados, é, aproximadamente, igual a

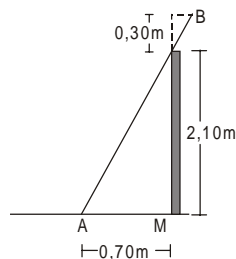
- 01) 22,5
- 02) 28,0
- 03) 32,1
- 04) 46,0
- 05) 68,2

Questão 56

O número de soluções da equação $4(1 - \sin^2 x)(\sec^2 x - 1) = 1$, no intervalo $[0, 2\pi]$, é igual a

- 01) 4
- 02) 3
- 03) 2
- 04) 1
- 05) 0

Questão 57

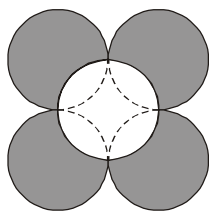


Na figura, está representada uma escada AB, de comprimento c , apoiada em um muro.

Considerando-se essa informação, pode-se concluir que o valor de c é igual, em metros, a

- | | | |
|----------------------------|----------------------------|----------------------------|
| 01) $\frac{3\sqrt{10}}{2}$ | 03) $\frac{4\sqrt{5}}{3}$ | 05) $\frac{3\sqrt{10}}{5}$ |
| 02) $\frac{5\sqrt{5}}{4}$ | 04) $\frac{4\sqrt{10}}{5}$ | |

Questão 58



Na figura, todas as circunferências têm raio $r = 1$ u.c., e a circunferência central passa pelos pontos de tangência das demais.

Com base nessa informação, pode-se concluir que a área da região sombreada mede, em u.a.,

- 01) $3\pi + 4$
- 02) $2\pi + 4$
- 03) $\pi + 4$
- 04) $4\pi - 2$
- 05) $4\pi - 1$

Questão 59

A interseção de um plano α com uma esfera de raio R é a base comum de dois cones circulares retos inscritos na esfera, tais que o volume de um dos cones é o triplo do volume do outro.

Com base nessa informação, pode-se concluir que a altura do cone de maior volume mede, em u.v.,

01) $\frac{2R}{3}$

02) $\frac{3R}{4}$

03) $\frac{4R}{3}$

04) $\frac{3R}{2}$

05) $\frac{5R}{2}$

Questão 60

Se os pontos $O = (0, 0)$, $A = (6, 0)$ e $B = (3, 3\sqrt{3})$ são vértices de um triângulo, então uma equação da reta que contém a bissetriz do ângulo OAB é

01) $y = \sqrt{3}x - 6$

02) $y = \frac{\sqrt{3}}{3}x - 2\sqrt{3}$

03) $y = -\sqrt{3}x + 6$

04) $y = -\frac{\sqrt{3}}{3}x + 2$

05) $y = -\frac{\sqrt{3}}{3}x + 2\sqrt{3}$

* * * * *