

HISTÓRIA — QUESTÕES de 1 a 20 —

INSTRUÇÃO: Para responder a essas questões, identifique APENAS UMA ÚNICA alternativa correta e marque o número correspondente na Folha de Respostas.

Questão 1



O *Index Librorum Prohibitorum* (Índice dos Livros Proibidos), criado no período medieval pela Igreja Católica Apostólica Romana, era uma lista de publicações proibidas que iam de encontro à doutrina da Igreja.

Dentre os vários autores proibidos, encontrava-se

- 01) Platão.
- 02) Ptolomeu.
- 03) Galileu Galilei.
- 04) Santo Agostinho.
- 05) Tomás de Aquino.

QUESTÕES 2 e 3

As cidades [...] tornaram-se centros ativos de vida comercial e intelectual. As cidades eram uma força nova e revolucionária — social, econômica e culturalmente [...].

Uma das razões do crescimento das cidades foi a maior oferta de alimentos, devido ao progresso na tecnologia agrícola. Um excedente na produção agrícola significava que o campo podia manter uma população urbana de artesãos e profissionais. Outra razão para a ascensão dos centros urbanos foi a expansão do comércio. As cidades surgiram na rota do comércio — litoral, margens de rios, encruzilhadas e mercados — e junto dos castelos fortificados, dos mosteiros e das cidades romanas sobreviventes. As colônias de mercadores que se reuniam nesses lugares foram engrossadas pelos camponeses conhecedores de ofícios, ou dispostos a trabalhar em qualquer serviço. (PERRY, 1985, p. 201).

Questão 2

O texto se refere às cidades

- 01) fenícias.
- 02) Estado gregas.
- 03) medievais.
- 04) pré-colombianas.
- 05) coloniais.

Questão 3

A primeira cidade, criada já com tal categoria e cuja fundação objetivava o desempenho de funções administrativas e militares, no Brasil Colonial, foi

- 01) Olinda.
- 02) Salvador.
- 03) São Paulo.
- 04) Rio de Janeiro.
- 05) Brasília.

Questão 4



A escultura de Moisés, recebendo as Tábuas da Lei de Deus, é representativa do movimento

- 01) cultural carolíngio, que se inspirava nos deuses gregos como fortalecimento do caráter teocrático do governo.
- 02) renascentista, que buscava a valorização do homem, inspirando-se no humanismo grego.
- 03) iluminista, que negava o caráter racional da arte humanista e buscava retratar temas mitológicos.
- 04) modernista, que criticava a produção artística presa a normas e a regras estabelecidas pelas academias de arte.
- 05) cubista, que refletia a descrença nos valores da sociedade moderna, fruto dos efeitos da Primeira Guerra Mundial.

Questão 5

A carta de Pero Vaz de Caminha retrata, entre vários outros aspectos, os objetivos econômicos da colonização do Brasil, no contexto da política mercantilista.

A alternativa que apresenta um trecho da carta que caracteriza essa política é a

- 01) “Mostraram-lhes um papagaio pardo que o Capitão traz consigo; tomaram-no logo na mão e acenaram para a terra, como se os houvesse ali”.
- 02) “E entraram todas as naus dentro, e ancoraram em cinco ou seis braços — ancoradouro que é tão grande e tão formoso de dentro, e tão seguro que podem ficar nele mais de duzentos navios e naus”.
- 03) “E traziam cabaças d’água, e tomavam alguns barris que nós levávamos e enchiam-nos de água e traziam-nos aos batéis”.
- 04) “Ora veja Vossa Alteza quem em tal inocência vive se convertera, ou não, se lhe ensinarem o que pertence à sua salvação”.
- 05) “Até agora não pudemos saber se há ouro ou prata nela, ou outra coisa de metal, ou ferro; nem lha vimos”.

QUESTÕES 6 e 7

“Liberdade, Igualdade e Fraternidade.”

Questão 6

O lema da Revolução Francesa representou, no contexto da época, interesses diversos, dentre os quais o de alcançara

- 01) igualdade social, com o fim da sociedade de classes.
- 02) igualdade econômica, com o estabelecimento de uma comunidade socialista.
- 03) fraternidade entre os povos, com o desaparecimento das disputas econômicas.
- 04) liberdade religiosa, com o desaparecimento da influência política da Igreja Católica.
- 05) liberdade em relação à estrutura do feudalismo, com a extinção dos privilégios feudais.

Questão 7

O movimento social contra a ordem colonial, no Brasil, influenciado pelo ideário da Revolução Francesa foi

- 01) a Expulsão dos Holandeses.
- 02) o Quilombo dos Palmares.
- 03) a Guerra dos Mascates.
- 04) a Conjuração Baiana.
- 05) a Revolta dos Malês.

Questão 8

A regulamentação de direitos trabalhistas no Brasil, como a limitação da jornada de trabalho, as férias e o descanso semanal remunerados, foi consagrada com

- 01) a Independência.
- 02) a Proclamação da República.
- 03) a Revolução de 1930.
- 04) o Plano de Metas.
- 05) as Reformas de Base.

Questão 9

A questão da posse da terra permeia a história de várias sociedades, em diferentes tempos históricos.

Em relação à questão agrária, pode-se afirmar que

- 01) as medidas contra a reforma agrária, defendidas pelos irmãos Graco, na Roma Antiga, provocaram uma revolta social contribuindo para o estabelecimento do império.
- 02) a proposta de reforma agrária, proposta por Lutero, causou a revolta da nobreza alemã, que apoiou o Rei no combate ao movimento protestante luteranista.
- 03) o processo de cercamento dos campos (enclosures), na Inglaterra, intensificada no século XVIII, provocou um desemprego brutal nas áreas rurais e contribuiu para a formação da classe operária inglesa.
- 04) a proposta dos Girondinos de dividir as terras e doá-las aos sans-culottes contribuiu para a convocação dos Estados Gerais e para o início do processo da Revolução Francesa.
- 05) a ausência de propostas em relação à questão da terra impediu que os camponeses russos apoiassem os bolcheviques, durante o processo da Revolução Russa.

Questão 10

Assumi o Fardo do Homem Branco,
Enviais os melhores dos vossos filhos,
Condenai vossos filhos ao exílio,
Para que sejam os servidores de seus cativos,
Para que velem, pesadamente ajaezados,
Os povos sublevados e selvagens,
Povos recém-dominados, inquietos,
Meio demônios, meio infantis,
Assumi o Fardo do Homem Branco,
Tudo o que fizerdes ou deixardes
Servirá a esses povos silenciosos e
consumidos,
Para pesar vossas mercadorias e vós mesmos.
(KIPLING. In: AQUINO et al., 1993, p. 215).

A poesia de Joseph Rudyard Kipling (1865-1936) expressa, como justificativa para a expansão imperialista do século XIX,

- 01) a missão civilizadora dos europeus.
- 02) o cativo dos povos não-europeus.
- 03) a necessidade de exilar alguns europeus.
- 04) o paganismo dos africanos, asiáticos e latino-americanos.
- 05) as sublevações constantes dos africanos e latino-americanos.

QUESTÕES 11 e 12

"A mistura de sangue e o abaixamento, por ela ocasionado, do nível da raça, são a causa única da morte das civilizações antigas; pois os homens não perecem perdendo guerras, mas perdendo essa força de resistência, que é própria do sangue puro". (Apud CÁCERES, 1996, p. 377).

Questão 11

O texto se adequa ao pensamento

- 01) das Revoluções Liberais de 1848.
- 02) do bolchevismo.
- 03) do revanchismo francês.
- 04) do processo de descolonização afro-asiática.
- 05) do nazismo.

Questão 12

O pensamento expresso no texto se aplica à história do Brasil, durante o processo

- 01) da política imigratória, estabelecida após a abolição do tráfico negroiro.
- 02) do ideário militar, durante o Movimento Tenentista.
- 03) da plataforma política da Aliança Nacional Libertadora.
- 04) da política populista de Jânio Quadros.
- 05) da Doutrina de Segurança Nacional, estabelecida no regime militar.

Questão 13

"Guerra improvável, paz impossível".

(Raymond Aron)

A frase caracteriza o processo

- 01) da Conferência de Bandung, quando as colônias afro-asiáticas estabeleceram um acordo militar com a União Soviética, assumindo o compromisso de socialização dos meios de produção, em troca do apoio na luta pela descolonização.
- 02) do Pacto Germano-Soviético de Não-Agressão, quando a Alemanha e a URSS firmaram um acordo para evitar um confronto entre elas, associado a uma política de isolamento em relação aos Estados Unidos.
- 03) da criação da Organização das Nações Unidas (ONU), quando essa instituição conseguiu evitar novos conflitos armados, apesar da continuidade da tensão militar, após a Primeira Guerra Mundial.
- 04) da Guerra Fria, quando a corrida armamentista estabeleceu o equilíbrio do terror entre os EUA e a URSS, evitando a guerra, mas não eliminando as divergências políticas e ideológicas entre as duas potências.
- 05) da desagregação da União Soviética, quando, ameaçado militarmente pelos Estados Unidos, o governo soviético adotou medidas de restabelecimento do capitalismo.

Questão 14

O mundo bipolar que se estabeleceu após a Segunda Guerra Mundial foi marcado por conflitos representativos de interesses das diferentes potências hegemônicas.

Entre esses conflitos encontra-se

- 01) a anexação da Áustria (Anschluss).
- 02) a Guerra do Vietnã.
- 03) a construção do Muro de Sharon.
- 04) o ataque às Torres Gêmeas.
- 05) a invasão norte-americana no Iraque.

Questão 15

"SÓ ESTE ANO JÁ
ENTRARAM NO PAÍS TRÊS
BILHÕES DE DÓLARES.
O PAGAMENTO COMEÇA A SER
FEITO DAQUI A
DEZ ANOS."

TADINHO!



O modelo econômico brasileiro que provocou, entre outras, a situação caracterizada pela charge, ocorreu durante

- 01) o Plano SALTE.
- 02) as Reformas de Base.
- 03) o Milagre Econômico.
- 04) o Plano Cruzado.
- 05) o Plano Collor.

Questão 16

A transição do regime ditatorial militar para a democracia se deu, no Brasil, por um processo que os militares chamaram de “Abertura lenta, gradual e segura”.

Por esse processo, se entende que a transição política ocorreu de forma

- 01) abrupta, a partir de grande mobilização popular, liderada pelos sindicatos e pelos movimentos sociais.
- 02) negociada, na qual os partidos de oposição abriram mão de concorrer aos cargos eletivos federais.
- 03) revolucionária, a partir de um movimento liderado pelos partidos de esquerda e do movimento estudantil.
- 04) elitista, através de mecanismos que impediram a ascensão dos partidos de esquerda ao poder.
- 05) radical, com a saída imediata dos militares do poder e o desmanche dos aparelhos repressivos.

Questão 17

Inútil

A gente não sabemos
Escolher presidente
A gente não sabemos
Tomar conta da gente
A gente não sabemos
Nem escovar os dente
Tem gringo pensando
Que nós é indigente...

Inútil!

A gente somos inútil!

Inútil!

A gente somos inútil!

(MOREIRA, Ultraje a rigor, 2007).

O fragmento da composição musical, composta em meados da década de 80, do século passado, no Brasil, reflete, dentre outros fatores, a

- 01) frustração pela não-aprovação da emenda das “Diretas Já”, o que se comprova no verso: “A gente não sabemos / Escolher presidente”.
- 02) falta de consciência política e de imaturidade da juventude brasileira, o que se comprova no verso: “A gente não sabemos / Tomar conta da gente”.
- 03) dependência econômica e financeira do Brasil, o que se comprova no verso: “Tem gringo pensando / Que nós é indigente...”.
- 04) falta de qualificação da mão-de-obra brasileira, o que se comprova no verso: “Inútil! / A gente somos inútil!”.
- 05) permanência da censura aos meios de comunicação, o que se comprova no verso: “A gente não sabemos / Nem escovar os dente”.

QUESTÕES 18 e 19

Pela Internet

Criar meu web site
Fazer minha home-page
Com quantos gigabytes
Se faz uma jangada
Um barco que veleje
Que veleje nesse infomar
Que aproveite a vazante
Da infomará
Que leve um oriki
Do meu velho orixá
Ao porto de um disquete
De um micro em Taipé...

Um barco que veleje
Nesse infomar
Que aproveite a vazante
Da infomará
Que leve meu e-mail lá
Até Calcutá

[...]

Que o chefe da polícia
Carioca, avisa
Pelo celular
Que lá na praça Onze
Tem um videopôquer
Para se jogar...

[...]

De Connecticut de acessar
O chefe da Mac
Milícia de Milão
Um hacker mafioso
Acaba de soltar
Um vírus pra atacar
Programas no Japão...

(GIL, 2008).

Questão 18

O fragmento musical

- 01) critica o uso de expressões estrangeiras usadas no cotidiano da população brasileira e na mídia.
- 02) denuncia o desaparecimento de transportes tradicionais, como a jangada, com o advento de novas tecnologias.
- 03) condena a descaracterização e a perda da identidade étnica das religiões afrobrasileiras, influenciadas pela mídia.
- 04) denuncia a proliferação do crime organizado e de quadrilhas de seqüestradores, nas principais cidades brasileiras.
- 05) ressalta o impacto do avanço das novas tecnologias de comunicação advindos com o processo de globalização.

Questão 19

A situação descrita pela composição musical de Gilberto Gil se consolidou com a

- 01) Revolução Comercial.
- 02) Primeira Revolução Industrial.
- 03) Segunda Revolução Industrial.
- 04) Segunda Guerra Mundial.
- 05) Terceira Revolução Industrial.

Questão 20

A obra Macunaíma, de Mário de Andrade, reflete o Brasil da década de 1920, que se caracterizava por ser uma sociedade

- 01) marcadamente aristocrática e rural, reflexo do apogeu da economia agroexportadora, baseada na produção cafeeira.
- 02) que se urbanizava e industrializava, com o aparecimento de um operariado urbano e de uma incipiente burguesia industrial.
- 03) dependente do capital externo, cujo processo se pautava na implantação de indústrias de base multinacionais.
- 04) com produção artística marcada pela autonomia, pela criatividade e pela elaboração de uma linguagem marcadamente nacional.
- 05) pacífica e ordeira, cuja política oligárquica extinguiu os movimentos de contestação à ordem estabelecida.

* * *

GEOGRAFIA — QUESTÕES de 21 a 40

INSTRUÇÃO: Para responder a essas questões, identifique APENAS UMA ÚNICA alternativa correta e marque o número correspondente na Folha de Respostas.

QUESTÕES de 21 a 24

Em 1967, o mundo estava dividido entre capitalistas e socialistas e, atrás de suas muralhas milenares, a China era uma das mais atrasadas e fechadas economias do mundo. Em 1967, o homem ainda se preparava para pisar pela primeira vez na Lua. Ao chegar lá, dois anos depois, a Apollo 11 tinha capacidade de armazenamento de informações equivalente a um chip usado em cartões de crédito. Em 1967, a Índia era só um país exótico com seus gurus e uma espiritualidade que começa a encantar o Ocidente. Em 1967, como era possível! O Google não existia! (EM 1967..., 2007, p. 40).

Questão 21

A divisão do mundo em países socialistas e capitalistas, referida no texto, caracterizou um período denominado de

- 01) *Pax Americana*.
- 02) Era Marshall.
- 03) Cortina de Ferro.
- 04) Guerra Fria.
- 05) Era da globalização.

Questão 22

Em 2007, quarenta anos depois da época citada no texto, a China é considerada a quarta economia do planeta, ficando atrás, apenas, dos Estados Unidos, do Japão e da Alemanha. Hoje, o país é um dos maiores exportadores do globo e interfere nos preços das economias mundiais.

O salto da economia chinesa deve-se, dentre de outros fatores, à

- 01) rápida passagem da economia rural para uma economia urbana.
- 02) concentração de mão-de-obra com alto índice de qualificação.
- 03) criação das Zonas Econômicas Especiais.
- 04) adoção da democracia e de uma economia mercado.
- 05) grande oferta de energia e abundância de matéria-prima agrícola.

Questão 23

A Índia sofre uma influência marcante de fenômenos climáticos típicos do Sudoeste da Ásia.

Esses fenômenos, que interferem na economia indiana e provocam danos periódicos na região, são

- 01) os tsunamis.
- 02) as brisas oceânicas.
- 03) as inversões térmicas.
- 04) as monções asiáticas.
- 05) o efeito estufa e a desertificação.

Questão 24

Ao ser lançada no espaço, a nave Apollo 11 teve contato com a primeira camada da atmosfera, rica em nitrogênio, oxigênio, gás carbônico e outros gases.

A essa camada dá-se o nome de

- 01) Ionosfera.
- 02) Exosfera.
- 03) Mesosfera.
- 04) Estratosfera.
- 05) Troposfera.

QUESTÕES 25 e 26

O rio da integração nacional é também o rio da discórdia, quando o assunto é transposição do rio São Francisco. Numa das margens, o governo afirma que a decisão política que foi tomada é irreversível e que as obras vão prosseguir. Na margem oposta, estão representantes de movimentos da sociedade civil, que cobram alternativas para levar água ao sertão do Nordeste. (RIO SÃO..., 2007, p. 8).

Questão 25

Sobre o rio São Francisco, as suas particularidades e o polêmico projeto de sua transposição, pode-se afirmar:

- 01) A transposição irá beneficiar a população que vive a meridional do rio.
- 02) Os eixos Leste e Norte, os dois grandes canais captadores, situam-se a setentrional do rio.
- 03) Apesar de ser um dos estados beneficiados, a Bahia faz parte da oposição ao projeto.
- 04) As cheias do rio São Francisco se concentram no inverno, devido à influência da Amazônia.
- 05) A polêmica em torno da transposição deve-se ao fato de o rio São Francisco ser intermitente, em todo o seu curso.

Questão 26

O rio São Francisco e o rio Nilo apresentam semelhanças, entre elas, o fato de

- 01) serem rios de formação mista, nival e pluvial.
- 02) nascerem no norte e rumarem para o sul.
- 03) serem rios de planaltos, desde a nascente até à foz.
- 04) possuírem uma foz do tipo endorréica.
- 05) serem perenes em todo o seu curso, apesar de cruzar diversos ambientes climáticos.

Questão 27

A Terra não é só capital. A Terra é também a Terra-mãe. Camponeses e camponesas vêm nela seu espaço de trabalho e vivência, o solo para fazer os filhos e ser felizes. (A TERRA..., 2007, p. 16).

Sobre a questão fundiária brasileira, é correto afirmar:

- 01) A Lei de Terras, criada em 1850, restringiu ainda mais o acesso à terra e aumentou, conseqüentemente, a sua concentração.
- 02) O Estatuto da Terra, de 1964, implantou uma reforma agrária distributiva, acabando com a grande concentração de terras no campo.
- 03) Os integrantes do Movimento dos Trabalhadores Rurais Sem Terra (MST) são denominados de grileiros, devido ao seu apego à terra.
- 04) Os posseiros são integrantes da União Democrática Ruralista (UDR) e defendem a manutenção dos grandes latifúndios.
- 05) Os grandes latifundiários, devido à grande concentração de suas terras, são os que mais ofertam trabalho no campo.

Questão 28

A atual fase da globalização não beneficia apenas as grandes organizações. Abre também oportunidades às pequenas, que dificilmente teriam chances de existir sem acesso aos mercados internacionais. (A ATUAL..., 2007, p. 43).

Sobre a globalização e os seus impactos na economia e na sociedade, é correto afirmar que ela

- 01) fortaleceu o poder do Estado e reduziu a influência das transnacionais.
- 02) aumentou a concorrência dos mercados, o que resultou em um maior controle inflacionário.
- 03) manteve, sem alterar, os costumes dos povos, pois a cultura está imune às interferências externas.

04) permitiu que países em desenvolvimento se especializassem na produção de bens de alta tecnologia, o que explica o seu rápido crescimento econômico.

05) não modificou a antiga Divisão Internacional do Trabalho.

Questão 29

Se as companhias fossem comparáveis a países, das cem maiores economias do mundo, cinquenta e duas seriam empresas e quarenta e oito seriam países. O *Wall Mart* [proprietário do supermercado Bom Preço], com vendas de US\$ 348 bilhões de dólares, teria o 23º PIB do planeta, posto hoje ocupado pela Arábia Saudita. (SE AS COMPANHIAS..., 2007, p. 45).

Sobre as concentrações financeiras do capital e suas implicações, é correto afirmar:

- 01) O grupo *Wall Mart* é especialista na venda de bens de consumo intermediários.
- 02) As empresas estabelecem, ao se associarem e combinarem preços, uma prática denominada de cartel.
- 03) Ao dominar uma fatia expressiva de determinado mercado, uma empresa passa a ser denominada de holding.
- 04) A prática da fusão, que tem se disseminado pelas empresas do mundo inteiro, tem como principal objetivo aumentar a concorrência.
- 05) O dumping é uma forma salutar de disputa de mercado, que normalmente é incentivada pelos governos, para aumentar a concorrência.

Questão 30

Esqueça os países, o poder está com as cidades. Uma nova geografia impera no planeta. Agora, são as principais cidades metrópoles que se firmam como os grandes centros de decisão e de articulação do sistema capitalista. (ESQUEÇA..., 2007, p. 57).

Sobre o processo de formação das cidades e a sua evolução, é correto afirmar:

- 01) A megalópole formada pelo Rio de Janeiro e por São Paulo é resultante da primazia da primeira em relação à segunda.
- 02) A industrialização das metrópoles dos países emergentes é acompanhada por um ritmo igual de humanização.
- 03) As cidades globais são caracterizadas como áreas de conurbação de metrópoles.
- 04) A economia, nas áreas urbanizadas, gira em torno dos setores primário e secundário.
- 05) A urbanização nos países desenvolvidos se deu de forma lenta e gradual.

Questão 31

A Portaria, 264/07, publicada pelo Ministério da Justiça (MJ), regula a classificação indicativa de programas, filmes ou qualquer obra de audiovisual, exibidos pelas emissoras de televisão. Ela substitui a Portaria 796/00 e traz como principais novidades o uso de símbolos para indicar as faixas etárias e a exigência de adequar a programação ao fuso horário local. Segundo o ministério, o horário livre será das 6 às 20 horas, e o de proteção à criança e ao adolescente, das 20 às 23 horas. Com base em critérios de sexo e violência, as obras ganharão símbolos (selos) coloridos que trazem as seguintes classificações: ER (especialmente recomendado), livre e faixas etárias de 10, 12, 14, 16 e 18 anos. (A PORTARIA..., 2008).



As empresas de televisão têm reclamado da nova portaria, pois vai obrigá-las a adequar os horários de acordo com o fuso de cada região, o que significa que, atualmente, programas que são classificados para maiores de quatorze anos só podem ser exibidos a partir das 21:00h, quando, em determinado local, eles são exibidos às 19:00h. E, com o horário de verão, essa situação se agrava.

Com base no texto, no mapa, nas informações e nos conhecimentos sobre fusos horários, é correto afirmar:

- 01) As localidades situadas a leste do fuso de Brasília estarão, sempre, com horas mais atrasadas.
- 02) As horas crescem latitudinalmente, quando se percorre no sentido Oeste do meridiano.
- 03) O Brasil apresenta problemas com o fuso horário, devido ao fato de grande parte do seu território se situar em uma região extratropical.
- 04) As famílias da Região Norte do país são as mais prejudicadas, em função da programação ser sempre exibida adiantada, em relação à Brasília.
- 05) Devido à inclinação dos raios solares, que incidem todo o ano sobre grande parte do território brasileiro, apenas as regiões Sul, Sudeste e Centro-Oeste adotam o horário de verão.

Questão 32

A Petrobras entrou no seleto rol das petrolíferas com produção de óleo superior a 2 milhões de barris por dia. A marca foi alcançada na terça-feira, dia 25 deste mês [dezembro], quando foram extraídos 2.000.238 barris de petróleo em campos nacionais.

Se, por um lado, a estatal comemorou o feito, se distanciou, por outro, da meta traçada para este ano, de produzir, em média, 1,9 milhão de barris por dia. (SOARES, 2007, p. 5).

Sobre o petróleo e sua produção, no Brasil, é correto afirmar:

- 01) A maior parcela é produzida na plataforma continental da Bacia de Campos.
- 02) É um combustível fóssil, encontrado nos escudos cristalinos.
- 03) A produção continua bastante concentrada em terra, sendo o Estado da Bahia o segundo produtor nacional.
- 04) A privatização da Petrobras, durante o governo de Fernando Henrique Cardoso, foi responsável pelos recordes alcançados na produção.
- 05) Os recordes de produção permitiram que o país se tornasse membro da Organização dos Países Exportadores de Petróleo (OPEP).

Questão 33

IBGE encontra 11,4 mil pessoas com 100 anos ou mais de idade, nos municípios em que fez contagem.

A contagem da população, realizada em 5.435 municípios, revelou que o número de idosos com 100 anos ou mais chega a 11.422 pessoas. Deste total, 7.950 são mulheres e 3.472 são homens. Entre os 20 municípios contados pelo IBGE, que concentraram a maior quantidade de idosos com mais de um século de vida, os destaques foram as capitais de São Luís (144), seguida de Natal (118), Maceió (93) e Manaus (89). (IBGE..., 2008).

A partir da análise dos dados do censo demográfico, indicados no texto, e dos conhecimentos sobre população mundial e brasileira, é correto afirmar:

- 01) No Brasil, ainda predomina uma forte migração do campo para a cidade.
- 02) O envelhecimento de uma população resulta em uma pirâmide com a base larga e o ápice estreito.
- 03) O crescimento vegetativo acontece quando a taxa de imigração é maior do que a de emigração.
- 04) O processo de urbanização implicou uma diminuição da fecundidade da mulher brasileira.
- 05) Devido à elevada expectativa de vida, o Brasil possui um dos maiores IDH da América Latina, só ficando atrás do Chile e da Argentina.

Questão 34

Em 2000, o físico Luiz Pinguelli Rosa enviou carta ao então presidente Fernando Henrique Cardoso, na qual alertava sobre o risco de uma crise de suprimento [de energia]. No ano seguinte, o país teve de conviver com o apagão de 2001.

Agora, o diretor da Coordenação dos Programas de Pós-Graduação de Engenharia (Coppe), da UFRJ, e ex-presidente da Eletrobras na gestão Lula, entre 2003 e 2004, faz o mesmo alerta: se nada for feito, vai faltar energia, o que pode ocorrer ainda neste ano. (SOARES, 2008, p. 6).

A justificativa para a crise energética, adotada pelo governo de Fernando Henrique Cardoso, no período anterior à época do racionamento, e que, segundo os especialistas, é também utilizada pelo governo atual, é a de que

- 01) houve um forte crescimento da economia e a demanda por energia foi maior do que a oferta.
- 02) o preço do barril de petróleo sofreu uma grande elevação e o país, por não ser auto-suficiente, paga esse preço mais elevado.
- 03) se verificou uma forte escassez de chuvas no país, o que resultou em uma diminuição da oferta de energia.
- 04) a crise do fornecimento de gás com a Bolívia obrigou o governo brasileiro a adotar o racionamento.
- 05) a falta de investimento no setor de energia nuclear e o baixo volume de recursos para a manutenção das usinas em operação provocaram esse cenário.

Questão 35

O governo brasileiro tem adotado salvaguardas para proteger a indústria nacional contra o mercado chinês. Essas medidas protecionistas estão previstas nos acordos da Organização Mundial do Comércio (OMC), e já foram aplicadas por vários países da Europa e da América Latina e pelos Estados Unidos.

O governo brasileiro, ao tomar essa medida, tenta coibir

- 01) a prática de dumping.
- 02) a formação de cartel.
- 03) a criação de truste.

04) a instituição de oligopólios.

05) o surgimento de holdings.

Questão 36

Não são poucos os obstáculos para a implementação de uma reforma urbana. Um deles é o próprio fato de que, diferentemente da reforma agrária, a urbana é, ainda [...] muito pouco conhecida. (LOPES, 2005, p. 133).

Sobre as alterações nos espaços urbanos e suas implicações, é correto afirmar:

- 01) O sítio urbano, devido ao seu aspecto histórico, não interfere na expansão da cidade.
- 02) A macrocefalia é um fenômeno comum nas cidades de países desenvolvidos, devido ao forte processo migratório.
- 03) A hierarquia urbana está relacionada à importância de um bairro, em relação aos demais, e ela interfere no planejamento de uma cidade.
- 04) O zoneamento da cidade disciplina a forma como ela deve ser ocupada e cabe ao Legislativo a elaboração das leis sobre as cidades.
- 05) A rede urbana está diretamente vinculada aos meios de transportes e o transporte individual, historicamente, sempre recebeu mais investimentos do que o coletivo.

Questão 37

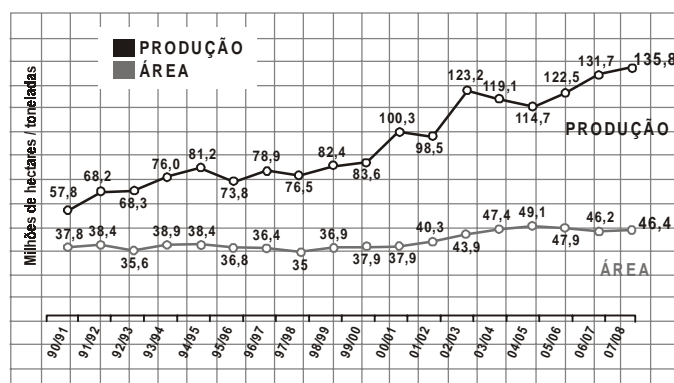
A produção de telefones celulares no país deve atingir 78 milhões de unidades em 2008, o que representa um crescimento de 18% em relação a 2007, de acordo com a Abinee (Associação Brasileira da Indústria Elétrica e Eletrônica). No entanto, apesar do aumento na produção, os preços não devem cair. [...] De acordo com o presidente da Anatel, Ronaldo Sardenberg, até 2014, todos os brasileiros deverão ter um aparelho celular. A estimativa é que o Brasil tenha 200 milhões de celulares em serviço, até 2014. O número representa uma teledensidade (número de aparelhos em cada 100 habitantes) de 100%.

Atualmente, há no país cerca de 116,3 milhões de celulares, o que significa uma densidade de 61,2 aparelhos para cada 100 habitantes. (A PRODUÇÃO..., 2008).

Sobre o mercado de telefonia celular, é correto afirmar:

- 01) Apesar do crescimento do mercado de telefonia, ele ainda é fortemente cartelizado.
- 02) O sistema de telefonia celular vem substituindo a telefonia convencional, apesar dos seus custos serem muito mais elevados, notadamente o de manutenção.
- 03) A Anatel é um órgão vinculado ao Governo Federal e o sua criação está relacionada à onda de privatizações iniciada no governo Collor.
- 04) A população de baixa renda, que na sua grande maioria, nunca teve acesso ao telefone celular, passou a desfrutar desse benefício devido ao forte subsídio dado pelo Governo nas tarifas.
- 05) As operadoras de telefonia, apesar de concorrerem entre si, praticam preços semelhantes, criando, assim, um conglomerado.

Questão 38



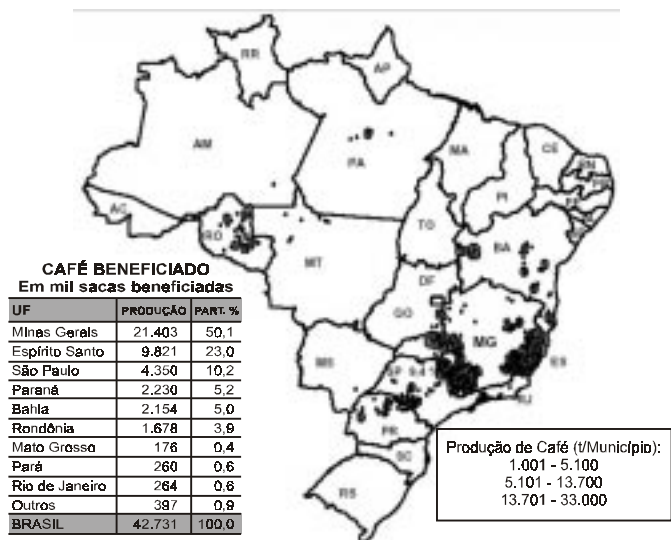
Fonte: CONAB - Levantamento: Janeiro/2008

A estimativa do Governo Federal para a agricultura, em 2008, é de uma safra recorde. Essa safra deverá diminuir a pressão inflacionária causada pelos alimentos, no último trimestre de 2007.

A análise do gráfico e os conhecimentos sobre a agricultura brasileira permitem afirmar:

- 01) O crescimento da safra é resultante do aumento do poder aquisitivo da população, pois as culturas voltadas para o mercado interno são as que mais evoluíram, nas últimas safras.
- 02) As tecnologias empregadas no campo comprovam, cada vez mais, que os elementos naturais não interferem na produção agrícola.
- 03) Apesar da importância dos pequenos agricultores na safra brasileira, eles são os que menos ofertam trabalho no campo.
- 04) O aumento da produção sempre esteve relacionado ao aumento da área cultivada.
- 05) O crescimento do agronegócio e o investimento em tecnologia justificam a previsão para 2008, apesar da diminuição da área plantada.

Questão 39



A análise do mapa e da tabela, aliada aos conhecimentos sobre a produção cafeeira, no Brasil, possibilitam afirmar:

- 01) A migração do café para Minas Gerais deveu-se, principalmente, à transferência dos produtores de São Paulo para esse Estado, em função da crise da Bolsa de Valores de 1929.
- 02) A produção de café sempre teve em Minas Gerais o seu maior representante, devido à fertilidade do solo de terra roxa.
- 03) A posição ocupada pela Bahia no cenário nacional deve-se ao clima favorável e à disponibilidade de terras.
- 04) Os estados de Minas Gerais e Espírito Santo possuem os mesmos regimes climáticos, o que justifica o destaque alcançado por esses dois estados.
- 05) A produção de café tem crescido no território brasileiro, devido ao incentivo fornecido pelo programa de agricultura familiar, pois os pequenos agricultores são os maiores produtores.

Questão 40

Graças ao progresso da ciência e da técnica, e à circulação acelerada de informações, geram-se as condições materiais e imateriais para aumentar a especialização do trabalho nos lugares. Cada ponto do território modernizado é chamado a oferecer aptidões específicas à produção. É uma nova divisão territorial, fundada na ocupação de áreas até então periféricas e

na remodelação das regiões já ocupadas. (SANTOS; SILVEIRA, 2001, p.105).

A partir da análise do texto e dos conhecimentos sobre regionalização brasileira, é correto afirmar:

- 01) A partir dos anos 70 do século passado, impôs-se um movimento de concentração industrial.
- 02) A divisão territorial tornou-se mais densa e essa densidade se aprofunda, ainda mais, nas áreas já portadoras de densidades técnicas.
- 03) As regiões aumentam o seu poder perante o capital, impondo os seus interesses sobre ele.
- 04) A Região Centro-Oeste passou a ter um papel na cadeia produtiva, devido à agroindústria voltada para a produção da vinicultura.
- 05) A Região Nordeste, devido aos fortes incentivos oferecidos pelo Governo, desbancou o Sul do país, em relação ao total da produção industrial.

* * *

MATEMÁTICA — QUESTÕES de 41 a 60

INSTRUÇÃO: Para responder a essas questões, identifique APENAS UMA ÚNICA alternativa correta e marque o número correspondente na Folha de Respostas.

Questão 41

Considerando-se a função f de \mathbb{R} em \mathbb{R} definida por $f(x) = \begin{cases} x^2 - 2x - 3, & \text{se } x > 1 \\ -x^2 + 2x + 3, & \text{se } x \leq 1 \end{cases}$, e as

proposições

- I. f cresce no intervalo $]-\infty, 1]$
- II. $f(x) \leq 0$, para todo $x \in]-\infty, -1] \cup]1, 3]$
- III. $f(\sqrt{2}) - 3f(-\sqrt{2}) = 4(-1 + \sqrt{2})$,

pode-se afirmar que a alternativa que contém todas as proposições verdadeiras é a

- 01) I.
- 02) II.
- 03) I e II.
- 04) I e III.
- 05) II e III.

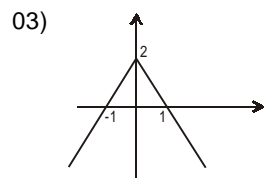
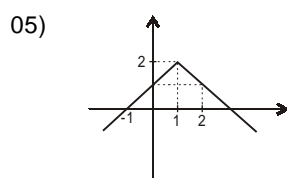
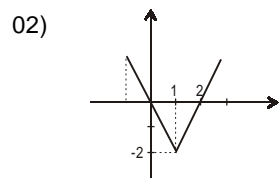
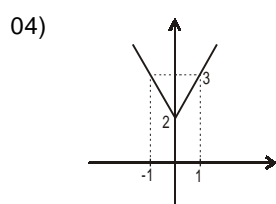
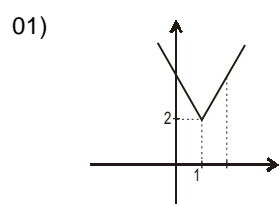
Questão 42

Considerando-se as funções $f(x) = 3x + 2$ e $g(x) = -2x + 1$, pode-se afirmar que $(f \circ g^{-1})(x)$ é definida por

- 01) $\frac{7 - 3x}{2}$
- 02) $\frac{-7 + 3x}{2}$
- 03) $\frac{1 - 3x}{2}$
- 04) $\frac{-1 + 3x}{2}$
- 05) $\frac{1 + 3x}{2}$

Questão 43

O gráfico que melhor representa a função $f(x) = 2 - |x - 1|$ é



Questão 44

Considerando-se $f(x) = 2x$, $g(x) = 2^{3x-1}$ e $g(f(x)) = 5$ e sendo $\log 2 = 0,30$, pode-se afirmar que o triplo do valor de x , que satisfaz a essas condições, pertence ao intervalo

- 01) [0,32, 0,55]
- 02) [0,65, 0,85]
- 03) [1,64, 1,72]
- 04) [1,76, 1,84]
- 05) [1,92, 1,99]

Questão 45

Uma associação de moradores recebeu certa quantidade de alimentos para ser distribuída com as famílias carentes da comunidade. Os produtos foram acomodados em 50 caixas, contendo 55 pacotes de 1kg de cada alimento: arroz, feijão e textura de soja.

Sabendo-se que cada caixa contém 3kg de feijão a mais que de textura de soja e 2kg de feijão a mais que de arroz, pode-se afirmar que a quantidade de arroz distribuída na comunidade foi igual, em quilogramas, a

- 01) 580
- 02) 850
- 03) 900
- 04) 1000
- 05) 2750

Questão 46

Considere a equação $\cos x - 1 = \sqrt{3} \operatorname{sen} x$, para $x \in [0, 2\pi]$.

A soma das raízes dessa equação é igual a

- 01) 4π
- 02) 5π
- 03) 6π
- 04) 7π
- 05) 8π

Questão 47

Um homem leva, no bolso, 12 moedas, sendo sete de R\$ 0,50 e cinco de R\$ 1,00. Para dar gorjeta a um garoto, retira, ao acaso, duas moedas. A probabilidade, em percentual, de serem pegadas uma moeda de cada valor é igual a

- 01) 15,1
- 02) 21,0
- 03) 31,8
- 04) 45,3
- 05) 53,0

Questão 48

Duas forças de intensidades, 5N e 8N, são aplicadas a um mesmo ponto P, formando um ângulo de 63° .

Sabendo-se que $\cos 63^\circ = 0,45$, é correto afirmar que a intensidade da força resultante é aproximadamente igual, em newtons, a

- 01) 13,0
- 02) 12,8
- 03) 12,3
- 04) 11,2
- 05) 11,0

Questão 49

Uma pessoa compra um produto em 20 parcelas mensais crescentes em PG, sendo a primeira de R\$ 100,00, paga 30 dias após a compra, a penúltima igual a R\$120,81 e a última de R\$ 122,02.

Considerando-se que todos os pagamentos foram efetuados nas datas previstas e que $(1,01)^{20} = 1,2202$, pode-se afirmar que o valor total pago, ao término do financiamento, foi aproximadamente igual, em reais, a

- 01) 2202
- 02) 2122
- 03) 1822
- 04) 1220
- 05) 1122

Questão 50

O polinômio $P(x) = x^3 - 2x^2 + x + k$ terá um número ímpar de raízes no intervalo $]-1, 2[$ para valores reais de k tal que

- 01) $-2 < k \leq 4$
- 02) $-2 < k < 4$
- 03) $-2 \leq k \leq 4$
- 04) $k \leq -2$ ou $k \geq 4$
- 05) $k < -2$ ou $k > 4$

Questão 51

Sendo 2 a raiz do polinômio $P(x) = x^3 - x^2 - x - 2$, pode-se afirmar:

- 01) $\frac{-1 - \sqrt{3}i}{2}$ é uma das raízes complexas de $P(x)$.
- 02) $\frac{\sqrt{3}i - 1}{2}$ e $\frac{\sqrt{3}i + 1}{2}$ são as raízes complexas de $P(x)$.
- 03) $P(x)$ não tem raiz complexa.
- 04) 2 é raiz dupla de $P(x)$.
- 05) $P(x)$ tem três raízes reais.

Questão 52

Sejam A , B e C matrizes quadradas de ordem 3.

Sendo $\det A = -2$, $\det B = -8$ e $3(A^t \cdot B) = 2C$, então $\det C$ é igual a

- 01) 52
- 02) 54
- 03) 56
- 04) 58
- 05) 59

Questão 53

Sobre a solução do sistema
$$\begin{cases} 3x - y + z = 0 \\ 5x + 2y - 2z = 0 \\ 3x + 2y - 12z = 0 \end{cases}$$
, pode-se afirmar que é

- 01) compatível.
- 02) compatível e determinado.
- 03) compatível e indeterminado.
- 04) indeterminado.
- 05) incompatível.

Questão 54

O simétrico do coeficiente do sexto termo no desenvolvimento de $(x-3)^8$, segundo os expoentes decrescentes de x , é igual a

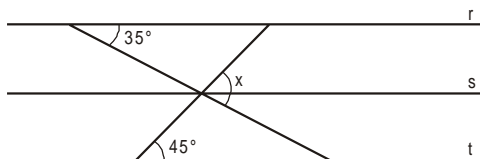
- 01) 13480
- 02) 13528
- 03) 13608
- 04) 13780
- 05) 13808

Questão 55

O número $z = \sqrt{3} + i$, na forma trigonométrica, corresponde a

- 01) $2(\cos 45^\circ + i \sin 45^\circ)$
- 02) $2(\sin 30^\circ + i \cos 30^\circ)$
- 03) $2(\sin 45^\circ + i \cos 45^\circ)$
- 04) $2(\cos 60^\circ + i \sin 60^\circ)$
- 05) $2(\cos 30^\circ + i \sin 30^\circ)$

Questão 56



Considerem-se as retas r , s e t , tais que $r \parallel s \parallel t$.

O valor do ângulo x representado na figura é igual, em graus, a

- 01) 90
- 02) 80
- 03) 70
- 04) 60
- 05) 50

Questão 57

A área de um triângulo, cujos vértices são os pontos A(1, 3), B(3, 2) e C(2, 1), mede, em u.a.,

- 01) 4,5
- 02) 2,3
- 03) 1,5
- 04) 1,4
- 05) 0,5

Questão 58

Sobre retas e planos, é verdade afirmar:

- 01) Existe um único plano passando por dois pontos distintos.
- 02) Duas retas distintas não paralelas são sempre concorrentes.
- 03) Duas retas paralelas a um plano são paralelas entre si.
- 04) Duas retas ortogonais são paralelas a toda reta ortogonal a elas.
- 05) Em um plano α , existem retas paralelas ou retas reversas a uma reta r , paralela a α .

Questão 59

Seccionando-se uma pirâmide quadrangular regular, com um plano paralelo à base, obtém-se um tronco de pirâmide cujas arestas da base medem 20u.c. e 50u.c., respectivamente, e cuja altura mede 45cm.

Com base nas informações, é correto afirmar que a área lateral dessa região é igual, em u.a., a

- 01) $2080\sqrt{10}$
- 02) $2100\sqrt{10}$
- 03) $2120\sqrt{10}$
- 04) $2180\sqrt{10}$
- 05) $2200\sqrt{10}$

Questão 60

Sabendo-se que a reta $x - y - 1 = 0$ e a circunferência de centro C(1, -1) e raio igual $\sqrt{5}$ u.c. são secantes, pode-se afirmar que a medida da corda determinada pelos pontos de interseção é igual, em u.a., a

- 01) $6\sqrt{2}$
- 02) $5\sqrt{2}$
- 03) $4\sqrt{2}$
- 04) $3\sqrt{2}$
- 05) $2\sqrt{2}$

* * *

Referências

Questões 2 e 3

PERRY, Marvin et al. **Civilização Ocidental**: uma história concisa. Tradução Waltensir Dutra. São Paulo: Martins Fontes, 1985.

Questão 10

KIPLING, Joseph R. In: AQUINO, Rubim Santos Leão de. et al. **História das sociedades**: das sociedades modernas às sociedades atuais. 27. ed. Rio de Janeiro: Ao Livro Técnico, 1993.

Questões 11 e 12

CÁCERES, Florival. **História geral**. São Paulo: Moderna.1996.

Questão 17

MOREIRA, Jorge (Ultraje a rigor). Inútil. Disponível em: <www.letrasdemusicas.com.br>. Acesso em: 28 jan. 2008.

Questões 18 e 19

GIL, Gilberto. Pela internet. Disponível em: <<http://letras.terra.com.br/gilberto-gil/68924/>>. Acesso em: 4 jan. 2008.

Questões de 21 a 24

EM 1967... **Revista Exame**. São Paulo: Abril, 2007, n. 907, ano 41. Edição Especial.

Questões 25 e 26

RIO SÃO Francisco. **A Tarde**, Salvador, 20 nov. 2007. Caderno Especial.

Questão 27

A TERRA... Le monde diplomatique. **Brasil**, ano 1, n. 4, nov. 2007.

Questão 28

A ATUAL... **Revista Exame**. São Paulo: Abril, n. 907, ano 41, 2007. Edição Especial.

Questão 29

SE AS COMPANHIAS... _____.

Questão 30

ESQUEÇA OS PAÍSES... _____.

Questão 31

A PORTARIA... Disponível em: <<http://www.agenciabrasil.gov.br/noticias/2007/02/13/materia.2007-02-13.9225391469/view>>. Acesso em: 15 jan. 2008.

Questão 32

SOARES, Pedro. **Folha de S. Paulo**, São Paulo, 27 dez. 2007. Dinheiro.

Questão 33

IBGE... Disponível em: <http://www.ibge.gov.br/home/presidencia/noticias/noticia_visualiza.php?id_noticia=1065&id_pagina=1>. Acesso em: 12 jan. 2008.

Questão 34

SOARES, Pedro. **Folha de S. Paulo**, São Paulo, 13 jan. 2008. Dinheiro.

Questão 36

LOPES, Marcelo Souza de. **ABC do desenvolvimento urbano**. 2. ed. São Paulo: Bertrand Brasil, 2005.

Questão 37

A PRODUÇÃO... Disponível em: <<http://dinheiro.br.msn.com/financaspessoais/noticia.aspx?cp-documentid=6007568>>. Acesso em: 15 jan. 2008.

Questão 40

SANTOS, Milton; SILVEIRA, Laura Maria. **O Brasil**: território e sociedade no início do século XXI. São Paulo: Record, 2001.

Fontes das ilustrações

Questão 1

Disponível em: <<http://www.historianet.com.br/imagens/4.jpg>>. Acesso em: 5 jan. 2008.

Questão 4

_____.

Questão 15

LEMOS, Renato. **Uma História do Brasil através da caricatura**: 1840.2001. Rio de Janeiro: Bom Texto & Letras & Expressões, 2001, p. 109.

Questão 31

Disponível em: <http://midia.brasilviagem.com/img/brasil_fuso_horario.gif>. Acesso em: 15 jan. 2008.

Questão 38

Disponível em: <<http://www.agricultura.gov.br/>>. Acesso em: 12 jan. 2008.

Questão 39

Disponível em: <<http://www.agricultura.gov.br/>>. Acesso em 12 jan. 2008.

* * * * *