

INSTRUÇÕES

Para a realização desta Prova, você recebeu este Caderno de Questões e uma Folha de Respostas. NÃO AMASSE, NÃO DOBRE, NÃO SUJE, NÃO RASURE ESTE MATERIAL.

1. Caderno de Questões

- .Verifique se este Caderno de Questões contém 20 Questões de FÍSICA, 20 Questões de INGLÊS e 20 Questões de FRANCÊS.
- .Você só deve responder a UMA das provas de Língua Estrangeira, INGLÊS ou FRANCÊS, conforme a sua opção no ato da inscrição.
- .Registre seu número definitivo no espaço reservado para esse fim, na capa deste Caderno.
- .Qualquer irregularidade constatada neste Caderno de Questões deve ser imediatamente comunicada ao fiscal de sala.
- .Neste Caderno, você encontra três tipos de questões:

Proposições Múltiplas - questão contendo 5,6 ou 7 proposições, indicadas pelos números 01,02,04,08,16,32 e 64.

Para responder a este tipo de questão, você deve:

- .identificar as proposições verdadeiras;
- .somar os números a elas correspondentes;
- .marcar, na Folha de Respostas, os dois algarismos que representam a soma das proposições corretas.

UMA PROPOSIÇÃO FALSA, SE CONSIDERADA VERDADEIRA, ANULA TODA A QUESTÃO.

Múltipla escolha - questão contendo 05 alternativas, indicadas pelos números 01,02,03,04 e 05.

Para responder a esse tipo de questão, você deve:

- .observar as instruções referentes a cada uma;
- .identificar a ÚNICA alternativa correta;
- .marcar, na Folha de Respostas, os algarismos a ela correspondentes.

Aberta - questão constituída por problema. Admite apenas resposta numérica, em valores inteiros compreendidos entre 00 e 99, inclusive, que devem ser marcados na Folha de Respostas.

2. Folha de Respostas

- .A Folha de Respostas é pré-identificada; confira os dados registrados no cabeçalho e assine com caneta esferográfica, TINTA AZUL. Não ultrapasse o espaço reservado para esse fim.
- .Na Folha de Respostas, cada questão está representada por um número, abaixo do qual se encontram colunas paralelas numeradas de 0 a 9, que possibilitam a marcação de qualquer resposta numérica inteira de 00 a 99.
- .Faça a marcação preenchendo os espaços correspondentes aos algarismos da resposta encontrada, com caneta esferográfica, TINTA AZUL. Não ultrapasse os limites dos espaços.
- .Para registrar a resposta de cada questão, marque, na coluna da direita, o algarismo correspondente à unidade, e, na coluna da esquerda, o correspondente à dezena. Quando a resposta for um número menor que dez, marque zero na coluna da esquerda. Se a resposta for zero, marque zero nas duas colunas.
- .A Folha de Respostas com marcações indevidas ou feitas a lápis não será processada.
- .Marque o horário de término da prova no espaço indicado.

Exemplo da marcação
na Folha
de Respostas

01		02	
(0)	(0)	(0)	(0)
(1)	(1)	(1)	(1)
(2)	(2)	(2)	(2)
(3)	(3)	(3)	(3)
(4)	(4)	(4)	(4)
(5)	(5)	(5)	(5)
(6)	(6)	(6)	(6)
(7)	(7)	(7)	(7)
(8)	(8)	(8)	(8)
(9)	(9)	(9)	(9)

F Í S I C A

QUESTÕES GENÉRICAS - DE 01 A 15

DEVEM SER RESPONDIDAS POR TODOS OS CANDIDATOS A TODOS OS CURSOS.

QUESTÕES ESPECÍFICAS - DE 16 A 20

DEVEM SER RESPONDIDAS APENAS PELOS CANDIDATOS AOS CURSOS DOS GRUPOS A E B.

GRUPO A

Arquitetura e Urbanismo
Engenharia Civil
Engenharia de Minas
Engenharia Elétrica
Engenharia Mecânica
Engenharia Química
Engenharia Sanitária
Estatística

Física
Geofísica
Geologia
Matemática
Processamento de Dados
Química
Química Industrial

GRUPO B

Agronomia
Ciências Biológicas
Enfermagem e Obstetrícia
Farmácia Bioquímica-opção Alimentos
Farmácia Bioquímica-opção Análises
Clínicas e Saúde Pública

Farmácia Industrial
Licenciatura em Ciências de 1º Grau
Medicina
Medicina Veterinária
Nutrição
Odontologia

QUESTÕES GENÉRICAS - DE 01 A 15

QUESTÕES DE 01 A 07

INSTRUÇÃO: Assinale as proposições corretas, some os números a elas associados e marque o resultado na Folha de Respostas.

Questão 01

Com base na Mecânica Clássica, é correto afirmar:

- (01) Uma partícula, sob a ação de uma força \vec{F} , se moverá, necessariamente, na direção e no sentido de \vec{F} .
- (02) A energia cinética de uma partícula mantém-se constante, se a força resultante que age sobre ela é perpendicular ao seu deslocamento.
- (04) Uma partícula, girando num plano horizontal, em movimento circular uniforme, mantém constante sua energia mecânica.
- (08) Os módulos da quantidade de movimento de dois corpos que possuem a mesma energia cinética são, necessariamente, iguais.
- (16) Numa interação perfeitamente elástica, parte da energia cinética do sistema é convertida em outras formas de energia.

RASCUNHO

Questão 02

Um satélite artificial de massa m gira em uma órbita circular, em torno de um planeta de raio R e de aceleração gravitacional, na superfície, igual a g .

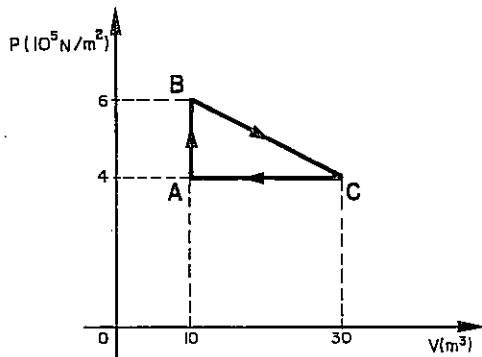
Nessas condições, é correto afirmar:

- (01) Para uma órbita de raio $H = 2R$, a força resultante que atua sobre o satélite é nula.
- (02) Se o planeta, girando em torno do seu eixo, e o satélite, girando em torno do planeta, tiverem a mesma velocidade angular, um observador fixo, na superfície do planeta, verá o satélite em repouso.
- (04) Para uma órbita de raio $H > R$, a velocidade angular do satélite é determinada por $R \sqrt{\frac{g}{H^3}}$.
- (08) Quando a energia potencial gravitacional atinge o valor dado pela expressão $\frac{gRm}{2}$, o satélite escapa da ação gravitacional do planeta.
- (16) A uma altura h , medida em relação à superfície do planeta, o peso do satélite é dado por $mg \left(\frac{R}{R+h}\right)^2$.

RASCUNHO

Questão 03

Uma certa massa de gás ideal sofre a transformação cíclica reversível ABCA, conforme o diagrama de pressão \times volume apresentado abaixo.



Nessas condições, é correto afirmar:

- (01) Ao passar do estado A para o estado B, há um acréscimo na temperatura do gás.
- (02) Ao passar do estado B para o estado C, a temperatura da massa gasosa se mantém constante.
- (04) Ao passar do estado C para o estado A, a variação da energia interna do gás é igual a zero.
- (08) No ciclo, a quantidade de calor trocada com o meio externo vale $2 \times 10^6 \text{ J}$.
- (16) O trabalho realizado na expansão BC vale $2 \times 10^7 \text{ J}$.
- (32) Na etapa AB, há uma equivalência entre a variação da energia interna do gás e a quantidade de calor trocada com o meio externo.

RASCUNHO

Questão 04

Com base no estudo dos fenômenos ondulatórios, é correto afirmar:

- (01) A teoria corpuscular da luz descreve o fenômeno da reflexão, mas não descreve o fenômeno da difração.
- (02) As ondas mecânicas são sempre transversais.
- (04) A superposição de duas ondas senoidais idênticas, propagando-se em sentidos opostos no mesmo meio material, origina uma onda estacionária.
- (08) As ondas sonoras podem ser polarizadas.
- (16) Quando uma onda passa de um meio material para outro, sua frequência sofre modificação.
- (32) Uma onda, ao se propagar num meio líquido, tem o seu comprimento de onda aumentado, ao passar de uma região rasa para outra mais profunda.

Questão 05

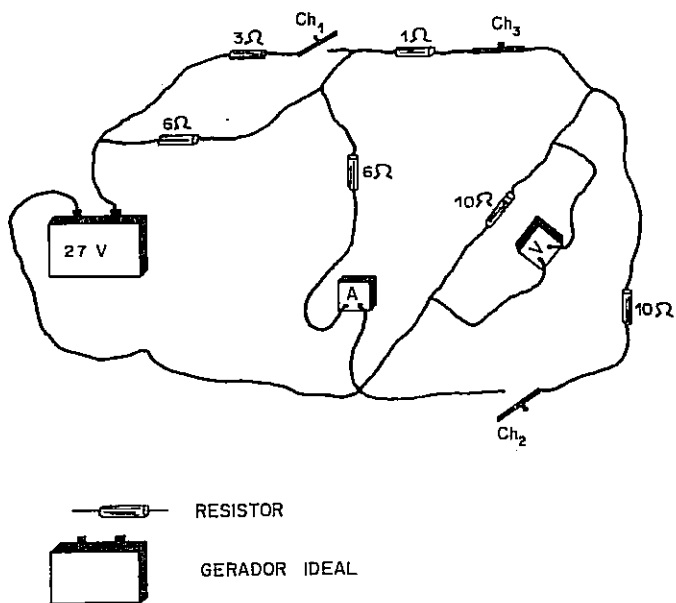
Com base nos conceitos da Eletrostática, é correto afirmar:

- (01) Qualquer corpo pode ser uniformemente eletrizado, independentemente da sua forma geométrica.
- (02) A interação de cargas elétricas pontiformes em repouso só ocorre no vácuo.
- (04) Num campo elétrico, o potencial elétrico de um ponto expressa a energia potencial elétrica da unidade de carga colocada nesse ponto.
- (08) Em cada ponto de uma superfície equipotencial criada por uma carga elétrica pontiforme, o vetor campo elétrico tem a mesma intensidade.
- (16) O trabalho da força elétrica que age sobre uma carga pontiforme negativa é sempre resistente.
- (32) Qualquer corpo colocado no interior de um condutor oco não sofre a ação de campos elétricos externos.

RASCUNHO

Questão 06

No circuito representado abaixo, os fios, o amperímetro A , o voltímetro V e as chaves Ch_1 , Ch_2 e Ch_3 são ideais, e os resistores são ôhmicos.



Nessas condições, pode-se afirmar:

- (01) Com Ch_1 , Ch_2 e Ch_3 fechadas, a resistência equivalente do circuito é igual a 5Ω .
- (02) Com Ch_1 e Ch_2 abertas e Ch_3 fechada, o amperímetro registra $2,7\text{ A}$.
- (04) Com Ch_1 aberta e Ch_2 e Ch_3 fechadas, o voltímetro indica $7,5\text{ V}$.
- (08) Com Ch_1 e Ch_3 fechadas e Ch_2 aberta, a potência dissipada pelo resistor de 3Ω vale $20,6\text{ W}$.
- (16) Com Ch_1 e Ch_2 fechadas e Ch_3 aberta, a energia consumida pelo circuito, em $2\text{ h } 40\text{ min}$ de funcionamento, é de 243 Wh .

RASCUNHO

Questão 07

Um capacitor de placas planas e paralelas, cujo dielétrico é o ar, está submetido a uma d.d.p. de 120 V. Considerando-se sua capacitância igual a $2 \times 10^{-6} \text{ F}$, pode-se afirmar:

- (01) A intensidade do campo elétrico, no interior do capacitor, independe da d.d.p. e da distância entre as placas.
- (02) O capacitor terá sua capacitância duplicada, caso a distância entre suas placas seja reduzida à metade.
- (04) Sendo a carga elementar igual a $1,6 \times 10^{-19} \text{ C}$, descarregando-se o capacitor, 8×10^{12} elétrons passarão da placa negativa para a placa positiva.
- (08) Se um resistor ôhmico for ligado aos terminais do capacitor, $1,44 \times 10^{-2} \text{ J}$ serão convertidos em calor.
- (16) Introduzindo-se, entre as placas, um dielétrico de constante dielétrica $k = 3$ e mantendo-se a d.d.p. de 120 V, a carga armazenada no capacitor será de $8,0 \times 10^{-5} \text{ C}$ se, para o ar, $k = 1$.

RASCUNHO

QUESTÕES DE 08 A 15

INSTRUÇÃO: Efetue os cálculos necessários e marque o resultado na Folha de Respostas.

Questão 08

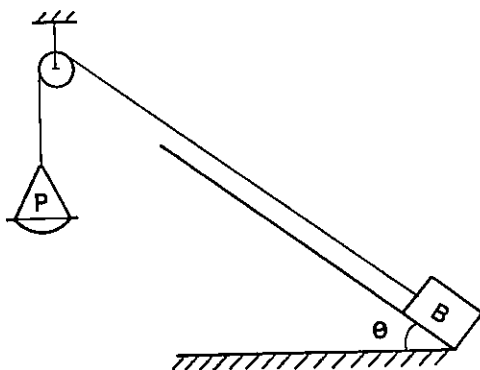
Uma mola ideal, de constante elástica igual a 16 N/m , tem uma de suas extremidades fixa e a outra presa a um bloco de massa $4 \times 10^{-2} \text{ kg}$. O sistema assim constituído passa a executar movimento harmônico simples, de amplitude $3,5 \times 10^{-2} \text{ m}$.

Determine, em 10^{-1} m/s , a velocidade máxima atingida pelo bloco.

Questão 09

Na figura abaixo, o bloco B tem massa M ; o prato P e o fio têm pesos desprezíveis; o coeficiente de atrito entre B e a rampa é igual a $0,2$, e o atrito na polia é desprezível.

Sendo $\sin\theta = 0,6$ e $\cos\theta = 0,8$, determine o número de esferas de massa $10^{-2} M$ que devem ser colocadas em P, para que B possa subir a rampa com velocidade constante.



Questão 10

Dois corpos de massas iguais, constituídos de idêntico material, deslocam-se ao longo de uma mesma reta, no mesmo sentido e com velocidades, em módulo, iguais a $3,0 \text{ m/s}$ e $5,0 \text{ m/s}$. Após colidirem, permanecem juntos e, por efeito do choque, sofrem um acréscimo de temperatura de $2,5^\circ\text{C}$. Considere-se que a energia cinética dissipada foi totalmente transformada em calor e que $1 \text{ cal} = 4,0 \text{ J}$.

Determine, em $10^{-2} \text{ cal/g}^\circ\text{C}$, o calor específico do material que constitui os corpos.

Questão 11

Um tubo capilar de seção reta uniforme contém, no seu interior, ar aprisionado por uma gota de água que pode se movimentar livremente. À temperatura de 27°C , a gota se encontra a 5 cm da base do tubo, e a pressão máxima do vapor de água vale 25 mm Hg . Considere-se o ar como se fosse um gás ideal e a pressão atmosférica local igual a 700 mm Hg .

Em dado momento, a temperatura atinge 87°C , e a pressão máxima do vapor de água, 430 mm Hg . Nessa situação, determine, em centímetros, o deslocamento da gota.

RASCUNHO

Questão 12

Um objeto luminoso se afasta de um espelho esférico, côncavo e de distância focal f , deslocando-se, a partir do foco, sobre o eixo principal do espelho.

Determine, em múltiplos de f , a que distância do espelho estará o objeto, no momento em que sua imagem estiver a uma distância $\frac{f}{3}$ do foco.

Questão 13

Uma esfera condutora, A, tem carga elétrica $Q_A = 8 \times 10^{-12} \text{ C}$ e raio R_A . Outra esfera condutora, B, de raio $R_B = \frac{R_A}{3}$, está inicialmente neutra. As esferas são interligadas através de um fio condutor de resistência desprezível, e o equilíbrio eletrostático se verifica após $2 \times 10^{-6} \text{ s}$.

Determine, em 10^{-6} A , a intensidade da corrente que passa pelo fio.

Questão 14

Nos terminais de um gerador que alimenta um circuito, a d.d.p. passa de 8 V para 5 V , quando a intensidade da corrente que atravessa o gerador passa de 2 A para 5 A . Determine, em ampères, a intensidade da corrente que passa pelo gerador, no momento em que a potência transferida para o circuito for máxima.

Questão 15

Em um campo elétrico uniforme, uma partícula eletrizada, inicialmente em repouso, é acelerada por uma d.d.p. de 1800 V . Logo que abandona o campo elétrico, a partícula penetra, com velocidade de $1 \times 10^5 \text{ m/s}$, num campo magnético uniforme, de intensidade $9 \times 10^{-2} \text{ T}$, perpendicular à sua trajetória.

Desprezando-se a ação do campo gravitacional, determine o número de voltas efetuadas pela partícula, no intervalo de tempo $4\pi \times 10^{-6} \text{ s}$.

RASCUNHO

QUESTÕES ESPECÍFICAS - DE 16 A 20

QUESTÕES 16 E 17

INSTRUÇÃO: Efetue os cálculos necessários e marque o resultado na Folha de Respostas.

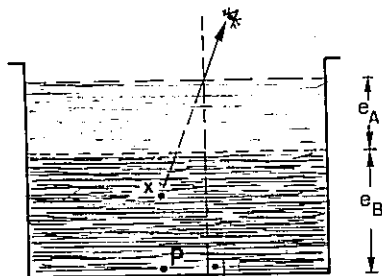
Questão 16

Os móveis A, B e C partem de um mesmo ponto, com movimento retilíneo uniforme, em momentos diferentes. B parte 2 min após A, e ambos desenvolvem a mesma velocidade. C parte por último, gastando 10 min para alcançar B e mais 5 min para alcançar A. Determine, em minutos, o tempo decorrido entre a partida de A e a de C.

Questão 17

Um objeto pontual P encontra-se na base de um recipiente que contém duas camadas de líquidos, A e B, com espessuras $e_A = 28$ cm e $e_B = 39$ cm. Os líquidos são homogêneos, transparentes e imiscíveis. Considere-se o índice de refração do ar igual a 1 e, os dos líquidos A e B 1,4 e 1,3, respectivamente.

Conforme indica a figura, um observador, olhando numa direção aproximadamente perpendicular à base do recipiente, enxergará P na posição x.



Determine, em centímetros, a distância entre x e a superfície livre do líquido.

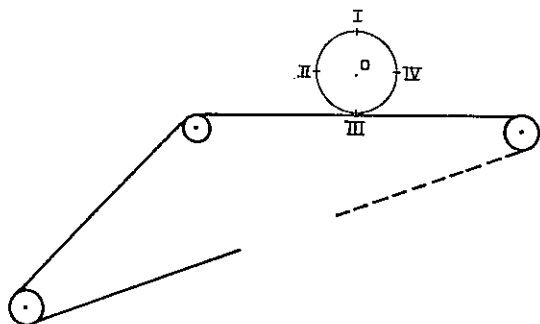
RASCUNHO

QUESTÕES DE 18 A 20

INSTRUÇÃO: Assinale as proposições corretas, some os números a elas associados e marque o resultado na Folha de Respostas.

Questão 18

A figura abaixo representa a seção transversal de um sistema formado por uma esteira e um cilindro. A esteira se movimenta para a direita, com velocidade de módulo constante igual a $2v$, em relação à Terra. Sobre a esteira, o cilindro se desloca para a esquerda, sem deslizar, e o ponto O tem velocidade de módulo v constante, em relação à esteira.



Considerando-se I, II, III e IV pontos da seção transversal do cilindro, pode-se concluir:

- (01) O módulo da velocidade do ponto I, em relação à esteira, vale v .
- (02) O módulo da velocidade do ponto I é igual a zero, em relação à Terra.
- (04) O módulo da velocidade do ponto II, em relação à esteira, vale $v\sqrt{2}$.
- (08) O módulo da velocidade do ponto III é igual a zero, em relação à esteira.
- (16) O módulo da velocidade do ponto IV, em relação à Terra, vale $2v\sqrt{2}$.

RASCUNHO

Questão 19

Um cilindro de vidro de altura H e diâmetro interno d_0 contém uma coluna de líquido de altura $h_0 < H$, à temperatura θ_0 . Ao elevar-se a temperatura do sistema para θ , a altura da coluna de líquido passa a ser h , e o líquido não transborda. O coeficiente de dilatação linear do vidro é α , e o coeficiente de dilatação volumétrica do líquido é γ . Considerando-se que as paredes do cilindro têm espessura desprezível, pode-se afirmar:

$$(01) \quad h = \frac{1 + \gamma(\theta - \theta_0)}{[1 + \alpha(\theta - \theta_0)]^2} \cdot h_0$$

(02) Existe uma única temperatura para a qual a dilatação volumétrica do líquido é igual à dilatação volumétrica do cilindro.

(04) A dilatação sofrida pelo cilindro é

$$\frac{3\pi d_0^2 h_0 \alpha}{4} (\theta - \theta_0).$$

(08) A dilatação aparente sofrida pelo líquido é

$$\frac{\pi d_0^2 h_0}{4} (3\alpha + \gamma) (\theta - \theta_0).$$

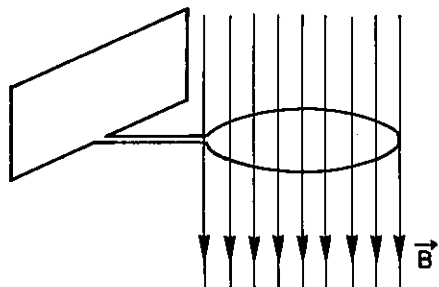
(16) A dilatação real sofrida pelo líquido é

$$\frac{\pi d_0^2 h_0 \gamma}{4} (\theta - \theta_0).$$

RASCUNHO

Questão 20

A figura abaixo representa uma espira circular, colocada perpendicularmente às linhas de indução de um campo magnético uniforme \vec{B} , restrito à região indicada.



Nessas condições, é correto afirmar:

- (01) O fluxo magnético através da espira independe da intensidade do campo magnético.
- (02) O fluxo magnético através da espira, é máximo.
- (04) Um movimento vertical e ascendente da espira nela produzirá uma corrente induzida, no sentido anti-horário.
- (08) O deslocamento horizontal da espira para a esquerda, nela produzirá uma corrente induzida, no sentido horário, para um observador situado acima do plano da espira.
- (16) Caso a espira fosse colocada paralelamente às linhas de indução, o fluxo magnético que atravessa a espira seria igual a zero.

RASCUNHO

L Í N G U A E S T R A N G E I R A
I N G L Ê S O U F R A N C Ê S

QUESTÕES GENÉRICAS - DE 21 A 35

DEVEM SER RESPONDIDAS POR TODOS OS CANDIDATOS A TODOS OS CURSOS.

QUESTÕES ESPECÍFICAS - DE 36 A 40

DEVEM SER RESPONDIDAS APENAS PELOS CANDIDADOS AOS CURSOS DOS GRUPOS D E E.

GRUPO D

Letras Vernáculas
Letras Vernáculas com Língua Estrangeira Moderna/ou Letras Vernáculas com
Letras Clássicas
Língua Estrangeira Moderna

GRUPO E

Artes Cênicas-Direção Teatral	Dançarino Profissional
Artes Cênicas-Interpretação Teatral	Desenho e Plástica
Artes Cênicas-Teatro	Desenho Industrial-habilitação em
Artes Plásticas	Programação Visual
Canto	Instrumento
Composição e Regência	Música
Dança	Superior de Decoração

I N G L Ê S

QUESTÕES GENÉRICAS - DE 21 A 35

QUESTÕES DE 21 A 30

INSTRUÇÃO: Assinale as proposições corretas, some os números a elas associados e mar que o resultado na Folha de Respostas.

QUESTÕES DE 21 A 23

TEXTO: RELAX!
Stress remedies

Whether real or imaginary, the need for stress reduction has produced a whole range of remedies. Most are a question of common sense: talk to your
5 - friends and relatives; get a good night's sleep; eat a well-balanced diet; cultivate your sense of humor, and so on.
The "five-year test" is another recommended method. When you find
10 - yourself in a stressful situation, ask yourself, "Will this still be a problem five years from now?" If you are stuck in a traffic jam, the answer is obviously no. Other tips include breathing exer
15 - cises, jaw relaxation techniques, meditation and massage. There is also an herbal cure called Valerian which proponents of natural remedies say has been scientifically proved to reduce
20 - tension. And lastly, sex is widely considered to be a powerful antidote to stress.

SPEAK UP. Rio de Janeiro, n. 38, p. 20, May 1990.

Questão 21

O texto aborda:

- (01) causas reais e imaginárias do *stress*.
- (02) efeitos nocivos do *stress*.
- (04) remédios da medicina tradicional para o combate ao *stress*.
- (08) sugestões e técnicas alternativas para a redução do *stress*.
- (16) métodos clássicos de combate ao *stress*.
- (32) basicamente a prevenção do *stress*.

Questão 22

A expressão indicada pode ser substituída, sem alteração do sentido, pelo termo à direita, em:

- (01) "and so on" (l.7) - etc.
- (02) "five-year" (l.8) - fifth
- (04) "stressful" (l.10) - restless
- (08) "stuck" (l.12) - unable to move
- (16) "jam" (l.13) - marmalade
- (32) "widely" (l.20) - lovely

Questão 23

O termo indicado corresponde à idéia expressa à direita em:

- (01) "Most" (l.3) - quantity
- (02) "still" (l.11) - intensity
- (04) "If" (l.12) - condition
- (08) "Other" (l.14) - contrast
- (16) "also" (l.16) - inclusion
- (32) "lastly" (l.20) - consequence

QUESTÕES DE 24 A 27

TEXTO: THE IDEA OF SUMMERHILL

This is a story of a modern school—
Summerhill. Summerhill began as an
experimental school. It is no longer such;
it is now a demonstration school, for it
5 - demonstrates that freedom works.

When my first wife and I began the
school, we had one main idea: *to make*
the school fit the child — instead of
making the child fit the school.

10 - Obviously, a school that makes
active children sit at desks studying
mostly useless subjects is a bad school.
It is a good school only for those who
believe in *such* a school, for those
15 - uncreative citizens who want docile,
uncreative children who will fit into a
civilization whose standard of success
is money.

I had taught in ordinary schools
20 - for many years. I knew the other way
well. I knew it was all wrong. It was
wrong because it was based on an
adult conception of what a child should
be and of how a child should learn.

25 - Well, we set out to make a school
in which we should allow children
freedom to be themselves. In order to
do this, we had to renounce all discipline,
all direction, all suggestion, all moral
30 - training, all religious instruction. We
have been called brave, but it did not
require courage. All it required was
what we had — a complete belief in the
child as a good, not an evil, being.

35 - My view is that a child is innately
wise and realistic. If left to himself
without adult suggestion of any kind,
he will develop as far as he is capable
of developing. Logically, Summerhill
40 - is a place in which people who have
the innate ability and wish to be scholars
will be scholars; while those who are
only fit to sweep the streets will sweep
the streets. But we have not produced
45 - a street cleaner so far. Nor do I write
this snobbishly, for I would rather see
a school produce a happy street cleaner
than a neurotic scholar.

SOARS, John & Liz. *Headway advanced: student's*
book. Oxford: Oxford University Press, 1989. p.28.

Questão 24

Indique, de acordo com o texto, os princi-
pais objetivos da criação de Summerhill.

- (01) Demonstrar que a liberdade é funda-
mental para a educação.
- (02) Criar um estabelecimento de ensino
mais elitista que os tradicionais.
- (04) Fazer uma escola que se adaptasse às
necessidades dos alunos.
- (08) Proporcionar às crianças uma boa ba-
se em termos de disciplina, valores
morais e religião.
- (16) Preparar adequadamente os alunos
para seguirem a carreira universitá-
ria.
- (32) Criar uma escola que fizesse dos alu-
nos pessoas em total sintonia com a
civilização.

Questão 25

Segundo o autor, a pedagogia tradicional

- (01) é muito eficaz, a depender da meto-
dologia de cada professor.
- (02) é improdutiva, porque as crianças ge-
ralmente são muito dóceis e pouco
criativas.
- (04) não funciona, porque nega ao aluno o
direito à liberdade individual.
- (08) adentra as crianças, pretendendo ade-
quá-las ao padrão do sucesso social.
- (16) peca por basear-se na concepção de
que a criança não possui uma dispo-
sição inata para o bem.
- (32) é ineficaz, porque oferece uma educa-
ção altamente flexível.

Questão 26

Segundo o texto, o autor:

- (01) tem filhos que estudaram em Summerhill.
- (02) está descontente com os resultados obtidos por Summerhill.
- (04) voltou a trabalhar em escolas tradicionais.
- (08) criou Summerhill juntamente com sua esposa.
- (16) está convicto do potencial infantil.
- (32) lamenta o alto grau de neurose dos estudantes universitários.

Questão 27

Há coerência entre a frase transcrita e a formação indicada entre parênteses em:

- (01) "It is no longer such; it is now a demonstration school, for it demonstrates that freedom works." (l.3-5) (expresses actions that are going to happen).

- (02) "I had taught in ordinary schools for many years." (l.19-20) (expresses an action that had happened before another action took place in the past).
- (04) "In order to do this, we had to renounce all discipline, all direction, all suggestion, all moral training, all religious instruction." (l.27-30) (expresses purpose).
- (08) "If left to himself without adult suggestion of any kind, he will develop as far as he is capable of developing." (l.36-9) (implies a condition).
- (16) "But we have not produced a street cleaner so far." (l.44-5) (expresses an action that is somehow related to the present).
- (32) "Nor do I write this snobbishly, for I would rather see a school produce a happy street cleaner than a neurotic scholar." (l.45-8) (an interrogative construction is included in the sentence).

QUESTÕES DE 28 A 30

TEXTO:

'It's too hard to improve'

ALEXANDER, L.G., KINGSBURY, R.H. *I think you think*. London: Longman, 1976. p.11.

Questão 28

A estória em quadrinhos permite concluir:

- (01) É mais difícil persistir numa decisão do que tomá-la.
- (02) Houve uma influência benéfica do personagem feminino sobre o masculino.
- (04) O personagem masculino não estava muito seguro do que desejava para o futuro.
- (08) O personagem feminino mostrou-se muito pessimista em relação à vida.
- (16) Charlie considerou as razões de Lucy frágeis demais para deixar-se influenciar.
- (32) Lucy baseou-se em experiências anteriores para falar sobre suas decisões.

Questão 29

We can say that Charlie Brown:

- (01) decided to change in order to improve himself.
- (02) didn't have his friend's support at the right moment.
- (04) gave up in his decision.
- (08) decided to go on even though he was wrong.
- (16) kept his desire to become a better person.

Questão 30

Indique as proposições que apresentam, simultaneamente, características dos personagens.

	Charlie Brown	Lucy
(01)	autocrítico	acomodada
(02)	indiferente	infeliz
(04)	otimista	pessimista
(08)	inseguro	convicente
(16)	observador	inconstante
(32)	dinâmico	contraditória

QUESTÃO 31

INSTRUÇÃO: Assinale a ÚNICA alternativa correta e marque, na Folha de Respostas, o número a ela correspondente.

TEXTO:

Toothache may bite the dust

TOOTHACHE could be a thing of the past within a few years. A possible cure _____ by the doctors at Guy's Hospital, London. Toothache _____ by an excess of sugar in our diet. The sugar _____ into acids by bacteria that are found in the mouth, and it is these acids that attack the teeth and make cavities. Researchers have discovered a vaccine that attacks the bacteria. Tests _____ on monkeys to establish its reliability and safety. The new vaccine _____ to all children when they reach the age of three.

SOARS, John & Liz. *Headway intermediate*: student's book. Oxford: Oxford University Press, 1987. p.73. (Adaptação)

As lacunas do texto podem ser completadas, respectivamente, por:

01)

has found
is caused
is converted
was done
will be given

02)

has been found
is caused
converted
were done
has been given

03)

has been found
is caused
is converted
were done
will be given

04)

has been found
has been caused
has converted
were done
will be given

05)

has found
caused
converted
were done
has given

QUESTÕES DE 32 A 35

TEXTO: SCOTS IN SWEDEN UPSET BY CHEAP JOKES

By Dennis Barker

SCOTS working in Sweden have complained to the European Commission for Human Rights that jokes about mean Scotsmen in advertising are an
5 - insult to the image of their race.

A case was put to Strasbourg by the Scottish Group for Civil Rights in Sweden, an organisation formed recently of Scots people working
10 - there, to protest against Swedish Railways using such a traditional joke in an advertising campaign.

It showed two Scotsmen accepting the offer of travel for two for the
15 - price of one first-class ticket, while a third hides in the luggage rack.

'We are not against Scots jokes in everyday life,' said Mr David Webster, a 38-year-old marketing
20 - manager working near Stockholm, who helped to form the group. 'There are nationalistic jokes like this in every country. What we don't like is the frequency of such jokes in commercial advertising.'

But the commission did not feel that the group had fully explained its case, and has asked for more information on some points before it decides
30 - whether the case can continue.

'There is even one group of cut-price shops in the Stockholm area that has changed its name to The Scot,' said Mr Webster. 'Their motto
35 - is, "You can't get it cheaper anywhere else".' These things are offensive only because they happen so often, we believe.'

Apart from the further information demanded by the European Commission for Human Rights, the Scots in Sweden are up against another difficulty. They have so far spent several hundred pounds on their
40 - campaign, but voluntary contributions from group members have totalled only £50.

SOARS, John & Liz. *Headway intermediate: student's book*. Oxford: Oxford University Press, 1987. p.20.

INSTRUÇÃO: Assinale, de acordo com o texto, com V as afirmações verdadeiras e com F, as falsas e marque, na Folha de Respostas, a alternativa que apresenta a seqüência correta, conforme a chave abaixo.

- 01) F, V, F, V, V, F.
 02) V, V, F, F, V, F.
 03) F, F, F, V, V, V.
 04) F, F, V, F, F, V.
 05) V, V, V, F, F, V.

Questão 32

Em relação aos escoceses que trabalham na Suécia, o texto apresenta:

- fatos que motivaram a insatisfação dos escoceses com as estações ferroviárias suecas.
- o motivo que levou a Comissão de Direitos Humanos a adiar o julgamento.
- a razão para a Comissão de Direitos Humanos ajudar aos escoceses.
- fatos que geraram a reação de indignação dos escoceses.
- tipos de publicidade sueca que agrediram os escoceses.
- grupos de escoceses formados exclusivamente para combater propagandas.

Questão 33

De acordo com o texto, os escoceses em campanha na Suécia:

- têm procurado, até o momento, evitar gastos excessivos.
- têm contado com a ajuda constante da Comissão de Direitos Humanos.
- enfrentam dificuldades financeiras para manter a luta contra a discriminação.

- recebem contribuições voluntárias de grupos civis solidários com a causa.
- têm feito gastos na proporção direta das doações dos membros do grupo escocês.
- precisam fornecer dados mais objetivos à Comissão de Direitos Humanos.

Questão 34

O termo em destaque refere-se ao indicado à direita em:

- "their" (l.5) - race
- "who" (l.20) - Stockholm
- "it" (l.29) - commission
- "its" (l.33) - area
- "they" (l.37) - Scots
- "their" (l.44) - Scots

Questão 35

O termo transcrito pode ser explicado pela expressão correspondente em:

- "against" (l.10) - helpful act beyond what is due.
- "38-year-old marketing manager" (l.19-20) - the time Mr Webster has been working as a manager.
- "like this" (l.22) - appreciation.
- "cut-price shops" (l.32) - where one can buy cheap goods.
- "so often" (l.37) - frequent occurrence.
- "further" (l.39) - additional.

QUESTÕES ESPECÍFICAS - DE 36 A 40

INSTRUÇÃO: Assinale as proposições corretas, some os números a elas associados e marque o resultado na Folha de Respostas.

QUESTÕES DE 36 A 38

TEXTO: SYMBOLS AND THE ARCHETYPAL

Few people realize how totally their everyday lives are imbued with and controlled by symbols, ~~(mostly of ancient lineage; symbols)~~ that have come down to them not only through the ages but through many different races, cultures and religions. Today, for the average person, a symbol is an empty thing, little more

5 -

than a sign conveying no other meaning than its outward appearance suggests. For example, a triangle is an accepted sign for danger, whereas the full symbolism of the triangle is both ancient and religious and almost endless in its implications. Signs are concerned with ordinary life; symbols contain an inner archetypal meaning leading to higher realities.

10 -

We live in a world of symbols, most of which are either not understood through ignorance or taken so much for granted that their real significance is overlooked. Many we fail to recognize when we meet them. Symbolism is a treasure-house of the past and holds meaning for the present; it has not been invented by individuals but has grown naturally out of the need for expression in a medium that transcends the limitations of words yet speaks a language that can be understood by all, so that from the moment of our birth to the time of our death we use symbols that were current in ancient times and lands. The bride of this age, for instance, wearing wreath, veil, white dress and ring, adopts the same symbols of virginity, fecundity and union that were used by brides who lived, married and died

15 -

20 -

thousands of years ago.
.....
Even the ordinary man or woman in the street signals his or her character, preferences and psychological make-up by the clothes chosen and worn and the manner of dress and ornaments adopted. So is mankind surrounded by symbols in everyday contacts and beliefs, each person being, indeed, a living symbol.

COOPER, J.C. *Symbolism: the universal language*. Wellingborough, Northamptonshire: The Aquarian Press, 1982. p. 7 e 126.

Questão 36

According to the text, we can assure:

- (01) We are not fully aware of how symbols saturate and dominate our lives.
- (02) Both signs and symbols are instruments through which we can transcend ordinary life.
- (04) Modern man is able not only to acknowledge the importance of symbols but also to decodify their meanings.

- (08) As it requires the use of words, the language of symbols may be interpreted by everybody, no matter when or where they live.
- (16) The symbols which are currently used were not known to other civilizations and ages.
- (32) What people wear reveals both their preferences and their psychological characteristics.
- (64) It is possible to say that human beings are alive symbols.

Questão 37

The text answers the following questions:

- (01) How have symbols been transmitted?
- (02) What is symbolism?
- (04) Who created the triangle?
- (08) When was the first symbol invented?
- (16) Why is a symbol an empty thing just suggesting its outward appearance for the average person?
- (32) Where can people study symbolism?
- (64) In which ways is each person a living symbol?

Questão 38

According to the text we can say that:

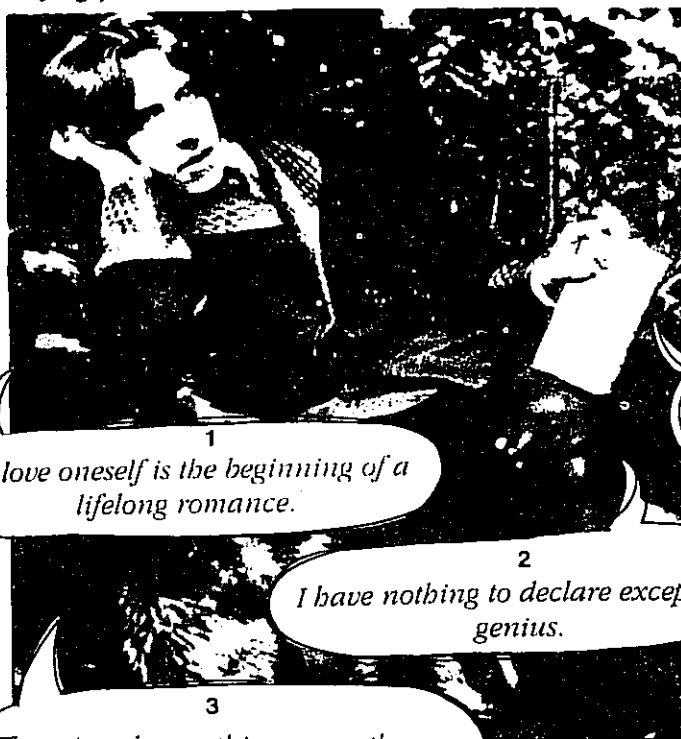
- (01) "everyday" (l.1) is used as an adjective.
- (02) "mostly" (l.2) indicates the use of the superlative degree of the adjective.
- (04) "not only... but" (l.3) requires correlative terms or ideas.
- (08) "little more than" (l.4-5) may be substituted for **much less than**.
- (16) "whereas" (l.6) indicates place.
- (32) "either... or" (l.10-1) implies the two correlated terms being excluded.
- (64) "yet" (l.15) is **not** used to express time.

QUESTÕES 39 E 40

TEXTO :

Oscar Wilde's epigrams

Oscar Wilde was famous for his epigrams (short, witty sayings). Here are a few.



1
To love oneself is the beginning of a lifelong romance.

2
I have nothing to declare except my genius.

3
There is only one thing worse than being talked about, and that is not being talked about.

6
I can resist everything except temptation

5
When one is in love, one always begins by deceiving oneself, and one always ends by deceiving others. This is what the world calls a romance.

4
I never travel without my diary. One should always have something sensational to read in the train.

SOARS, John & Liz. *Headway advanced*: student's book. Oxford: Oxford University Press, 1989. p.28.

Questão 39

After reading the epigrams, we can deduce that the author:

- (01) was a very altruistic soul.
- (02) was a proud person.
- (04) had a weak sense of self-esteem.
- (08) had a strong sense of religion.
- (16) was fond of being widely known.
- (32) could never admit lying.
- (64) was very sceptical about love.

Questão 40

The words in the second column can substitute the ones in the first column without changing the meaning in:

- (01) "to love" (epigram 1) – loving ✓
- (02) "nothing" (epigram 2) – anything ✗
- (04) "declare" (epigram 2) – state ✓
- (08) "worse than" (epigram 3) – worst ✗
- (16) "should" (epigram 4) – would ✓
- (32) "one" (epigram 5) – everybody ✓
- (64) "except" (epigram 6) – but ✓

F R A N C Ê S

QUESTÕES GENÉRICAS - DE 21 A 35

QUESTÕES DE 21 A 30

TEXTO:

LES HÉRITIERS REBELLES

Jean-Sébastien Stehli

Renonçant aux milliards familiaux du tabac ou de la crème glacée, l'un s'attaque à la cigarette, l'autre se bat pour une meilleure diététique.

D'un bout à l'autre de l'Amérique, on les appelle "*les héritiers rebelles*". Ces deux hommes sont devenus de véritables stars des médias. On les voit régulièrement à la télévision. Ils témoignent devant le Congrès. Et sillonnent le pays à longueur d'année pour défendre leur cause et semer la bonne parole.

- 5 - Mais John Robbins, 42 ans, et Patrick Reynolds, 41 ans, ne sont pas des militants ordinaires. Non seulement tous deux ont renoncé aux milliards de leurs héritages pour défendre leurs idées, mais, pis encore, ils font désormais campagne contre les produits sur lesquels ont été édifiées les fortunes de leurs ancêtres. Dans un pays où les milliardaires tiennent lieu de famille royale, certains
- 10 - comparent leur décision à celle que prit le duc de Windsor de renoncer à la couronne d'Angleterre. Patrick Reynolds est en effet le petit-fils de R.J. Reynolds, et l'héritier de l'énorme conglomerat qui fabrique les cigarettes Camel et Winston. John Robbins descend de la plus grande famille de la crème glacée, une nourriture aussi essentielle pour l'"homo americanus" que le hamburger.
- 15 - Très tôt, la voie de John Robbins était tracée. "*Dès mon enfance, il était entendu qu'un jour je prendrais la tête de ce qui est devenu le plus grand fabricant de crèmes glacées au monde: Baskin-Robbins. La piscine en forme de cornet de glace dans le jardin de notre maison était le symbole du succès qui m'attendait.*" Pourtant, au moment de prendre la relève, John Robbins préfère suivre son pro-
- 20 - pre chemin. Il renonce aux milliards, vend ses actions, et décide de militer pour une meilleure diététique. "*J'ai été tout au sommet du "rêve américain", mais le vrai bonheur, c'est de se donner à une cause qui aide les autres*", explique-t-il. En 1987, il frappe un grand coup avec la publication d'un livre qui fait l'effet d'une bombe: "*Diet for a New America*" (Régime pour une nouvelle Amérique). Ce best-
- 25 - seller, qui a demandé trois années d'enquête, dénonce le traitement "inhumain" des animaux dans l'industrie alimentaire et les ravages causés à l'environnement par l'agriculture intensive. Le livre sera sélectionné par le jury du prestigieux prix Pulitzer. John Robbins touche une corde sensible: "*Diet for a New America*" se vend au rythme de 10 000 exemplaires par mois depuis sa parution. Dans la
- 30 - foulée, Robbins a créé EarthSave, une organisation dont le but est de promouvoir à travers les Etats-Unis les initiatives touchant à une meilleure nutrition. Il a récemment, par exemple, fait adopter par les écoles de Santa Cruz, près de San Francisco, une "journée végétarienne".
- Patrick Reynolds, lui, est devenu l'avocat-phare du combat antitabac aux Etats-
- 35 - Unis. "*Le seul souvenir que j'ai de mon père, explique-t-il, c'est de le voir cloué au lit, incapable de respirer. Il est mort de l'emphysème causé par les cigarettes de la famille. Le tabac m'a pris mon père.*" Il y a quatre ans, il est invité à parler devant une commission du Congrès enquêtant sur les ravages du tabac. Son témoignage - que Dan Rather, le journaliste vedette de la télévision américaine,
- 40 - qualifiera d'"*électrifiant*" - lance sa carrière de militant antifumeur. Lui aussi a

vendu toutes ses actions dans les tabacs. Il a même apporté sa contribution financière à la campagne pour une nouvelle taxe sur les cigarettes en Californie. "Je ne voulais pas avoir de parts dans une entreprise qui tue 1000 Américains par jour."

- 45 - L'année dernière, il crée la Foundation for a Smokefree America, dont le but est d'arriver à faire des Etats-Unis la première nation de sans-fumeurs d'ici à l'an 2000. Pour y arriver, la fondation a lancé des programmes d'éducation pour les enfants et financé des organisations luttant contre les effets du tabac. Patrick Reynolds veut maintenant faire interdire la publicité pour les cigarettes. "Mon vrai héritage serait de sauver des vies et d'aider les gens à cesser de fumer", affirme cet ancien acteur de cinéma au physique de play-boy.
- 50 -

LE POINT. France, n. 935, p. 60, 20 août 1990.

QUESTÕES DE 21 A 28

INSTRUÇÃO: Assinale as proposições corretas, some os números a elas associados e marque o resultado na Folha de Respostas.

Questão 21

Quant aux personnages, le texte informe:

- (01) leur âge.
- (02) la ville où ils sont nés.
- (04) leur origine familiale.
- (08) leurs distractions préférées.
- (16) les raisons de leur décision.
- (32) les pays qu'ils ont visités.
- (64) leur état civil.

Questão 22

Ils sont appelés "rebelle" parce qu'ils

- (01) sont contre la société de consommation.
- (02) ont préféré travailler dans la publicité à continuer dans leurs entreprises.
- (04) luttent pour un idéal en dépit de leur situation familiale.

- (08) agissent contre leur propre patrimoine.
- (16) s'opposent aux débats du Congrès.
- (32) combattent deux produits très appréciés.
- (64) défendent une cause perdue à l'avance.

Questão 23

Da frase "... certains comparent leur décision à celle que prit le duc de Windsor de renoncer à la couronne d'Angleterre." (l. 9-11) depreende-se que:

- (01) C'est une décision inhabituelle.
- (02) Il s'agit d'une attitude très rare.
- (04) C'est une décision comme n'importe quelle autre.
- (08) Leur résolution fut aussi très difficile à prendre.
- (16) Les raisons de leur renonciation sont les mêmes d'Edouard VIII, duc de Windsor.
- (32) Toutes proportions gardées, leur attitude ressemble à celle du duc de Windsor.

<p>Questão 24</p> <p>Selon John Robbins:</p> <p>(01) son futur était décidé dès son enfance.</p> <p>(02) il était destiné à une vie de succès.</p> <p>(04) il vivait très modestement.</p> <p>(08) le dialogue avec son père devenait de plus en plus difficile.</p> <p>(16) il se sentait incapable de diriger le conglomérat familial.</p> <p>(32) son objectif était de contribuer au bien-être des gens.</p>	<p>(08) Ils ont abdiqué une vie sans préoccupations d'ordre financier.</p> <p>(16) Ils ont vendu les actions des industries paternelles.</p> <p>(32) Ils contribuent financièrement à des écoles de Santa Cruz.</p>
<p>Questão 25</p> <p>Selon Patrick Reynolds:</p> <p>(01) les produits fabriqués par son père ont provoqué sa mort.</p> <p>(02) avant l'emphysème, son père travaillait jour et nuit.</p> <p>(04) le souvenir qu'il a de son père est douloureux.</p> <p>(08) son père était un homme d'un courage exceptionnel.</p> <p>(16) il a vendu ses actions pour faire des voyages autour du monde.</p> <p>(32) il ne veut pas être responsable de la mort de ses compatriotes.</p>	<p>Questão 27</p> <p>Indique as proposições que completam, de acordo com o texto, a frase em destaque.</p> <p>"Ces deux hommes sont devenus de véritables stars..." (l.1-2)</p> <p>(01) à cause de leur physique.</p> <p>(02) mais ils préfèrent l'anonymat.</p> <p>(04) parce qu'ils travaillent dans les médias.</p> <p>(08) donc ils sont connus partout en Amérique.</p> <p>(16) car ils se battent pour améliorer la qualité de vie des Américains.</p> <p>(32) c'est pourquoi les téléspectateurs les voient fréquemment.</p>
<p>Questão 26</p> <p>Selon le texte, ce qu'il y a de commun entre John Robbins et Patrick Reynolds est:</p> <p>(01) Ils voyagent à travers l'Amérique pour défendre leurs idées.</p> <p>(02) Ils ont, tous les deux, une quarantaine d'années.</p> <p>(04) Ils ont fait du cinéma quand ils étaient jeunes.</p>	<p>Questão 28</p> <p>"On les voit..." (l. 2) equivale a:</p> <p>(01) Ils sont vus...</p> <p>(02) Ils ont vu...</p> <p>(04) Tout le monde les voit...</p> <p>(08) Ils ont été vus...</p> <p>(16) Les gens les voient...</p> <p>(32) D'autres les voient...</p>

QUESTÕES 29 E 30

INSTRUÇÃO: Associe corretamente a coluna da direita à da esquerda. Em seguida, marque, na Folha de Respostas, a alternativa que apresenta a seqüência correta, de acordo com a seguinte chave:

01) II , III , IV , V , I .

02) V , I , IV , II , III .

03) IV , III , V , I , II .

04) V , IV , II , III , I .

05) I , IV , V , III , II .

Questão 29

Associe corretamente as preposições ou conjunções que podem preceder as expressões à esquerda:

- I - Angleterre () au
II - San Francisco () aux
III - ouest de Santa Cruz () à
IV - pays étrangers () à l'
V - Congrès () en

Questão 30

Associe as expressões que têm sentido equivalente.


- I - "pour" (l.4) () à proximité
II - "désormais" (l.7) () cependant
III - "Pourtant" (l.19) () également
IV - "près" (l.32) () afin de
V - "aussi" (l.40) () dorénavant

TEXTO:

Vous pourrez très bien
 passer Noël
 sans les Bosniaques.
 Eux ne pourront pas
 survivre à Noël
 sans vous.

Avec Gérard d'Aboville et Solidarités, offrez l'équivalent d'un colis
 de vivres à une famille de la région de Sarajevo.

Gérard d'Aboville et Solidarités partent le 19 décembre pour la Bosnie avec des camions contenant des colis de produits alimentaires. Leur nombre dépendra de votre générosité. Un colis coûte 100 francs pour un poids de 10 kg. Il permettra l'alimentation d'une famille durant les fêtes de fin d'année. Joignez à votre don une carte ou une photo de votre famille que nous ajouterons au colis. Grâce à votre don, nous remettrons votre ou vos colis nous-mêmes, le jour de Noël et les suivants, à une famille dans le malheur, la guerre, le froid et la faim. Pour ces familles, 100 F c'est vital. Alors ne les laissons pas seuls.



Oui, je souhaite offrir un « colis de Solidarité » en Bosnie à une famille dans le malheur.
 Je verse, par chèque bancaire ou CCP (23.117.71 A Paris) à l'ordre de
 « Solidarités - colis Noël Bosnie. »

La somme de 100 F 200 F 300 F Autre...

Je recevrai un certificat de déductibilité fiscale et une lettre m'informant du colis offert.

Nom Prénom

Adresse

A retourner à : Solidarités - colis Noël Bosnie. 19, rue Daviel - 75013 Paris.
 Tél. 45.88.33.22. Documentation sur simple demande

DES PUBLICITAIRES ONT COLLABORÉ À CET APPEL. TOUS ONT TRAVAILLÉ BÉNÉVOLEMENT. LE SUPPORT A OFFERT L'ESPACE.

Solidarités

STRATÉGIES. France, n. 816, p. 32, 15-21 jan. 1993.

INSTRUÇÃO: Assinale as afirmativas corretas e, em seguida, marque, na Folha de Respostas, APENAS um valor entre 01 e 05, de acordo com o código abaixo.

- 01) Apenas as afirmativas I, II e IV são corretas.
- 02) Apenas as afirmativas I, III e IV são corretas.
- 03) Apenas as afirmativas II, III e V são corretas.
- 04) Apenas as afirmativas I, II, III e V são corretas.
- 05) Todas as afirmativas são corretas.

Questão 31

As transcrições complementam coerentemente as frases, de acordo com o sentido do texto, em:

- I - Les familles recevront les colis - "le 19 décembre" (l.2)
- II - Les colis vont partir en décembre. - "Leur nombre dépendra de votre générosité." (l.4-5)
- III - Il faut que tout le monde offre un colis. - "Il permettra l'alimentation d'une famille" (l.7-8)
- IV - Versez 100 F ou plus par chèque bancaire - "le jour de Noël et les suivants" (l.13-4)
- V - Pour vous, ce n'est pas une grosse somme. - "Pour ces familles, 100 F c'est vital." (l.16-7)

Questão 32

De acordo com o texto:

- I - Cette campagne a un objectif purement humanitaire.
- II - Les "colis Solidarités" contiennent aussi des médicaments et des vêtements.
- III - Chaque famille ne recevra qu'un paquet.
- IV - Les donateurs bénéficieront d'une déduction fiscale.
- V - Gérard d'Aboville et Solidarités ont financé cette campagne publicitaire.

Questões 33 e 34

Indique as afirmativas que, segundo o texto, completam com coerência a frase em destaque.

Questão 33

Cette campagne prétend

- I - provoquer l'esprit de lutte des Bosniaques.
- II - susciter le sens de fraternité des gens.
- III - trouver les moyens nécessaires pour réduire la souffrance des Bosniaques.
- IV - montrer l'importance de la participation des gouvernements d'Europe en Bosnie.
- V - faire penser à l'esprit qui doit commander la célébration de Noël.

Questão 34

"Grâce à votre don, ... " (l.12)

- I - les Bosniaques auront un Noël moins pénible.
- II - les publicitaires n'auront pas travaillé en vain.
- III - Gérard d'Aboville et Solidarités pourront accomplir leur objectif.
- IV - l'esprit chrétien sera présent dans les familles de Sarajevo.
- V - le réveillon des Bosniaques ne sera pas tellement triste.

Questão 35

Indique as afirmativas corretas.

- I - "la" (sous-titre), "des" (l.3), "une" (l.10) sont des articles.
- II - "pour" (l.2), "avec" (l.3), "à" (l.9) sont des prépositions.
- III - "offrez" (sous-titre), "Joignez" (l.9), "laissons" (l.17) sont à l'impératif.
- IV - "Leur" (l.4), "votre" (l.9), "vos" (l.13) sont des démonstratifs.
- V - "et" (l.1), "ou" (l.10), "Alors" (l.17) sont des conjonctions.

QUESTÕES ESPECÍFICAS - DE 36 A 40

TEXTO: LE MÉTIS MASQUÉ

Jean-Pierre Garnier

- De J. M. Machado de Assis (1839-1908), les critiques, longtemps, ont décrié le pessimisme, l'acceptation des hiérarchies sociales, et le faible pour
- 5 - les honneurs officiels. Certes, il avait des excuses: des origines modestes, un sang "impur" (il était métis), deux infirmités; et sa vie, Machado semble ne l'avoir vécue que comme un combat destiné à le venger de tous ces handicaps à la face du monde... Mais tout de même! Tant de scepticisme, tant de défiance et de sarcasmes à l'égard des hommes, si peu de souci de l'amélioration de leur sort et du perfectionnement de leur société! Il y avait là de quoi le faire sombrer, comme chez nous le pauvre Anatole France, dans l'une de ces oubliettes(*) d'où nombre d'écrivains vains ne sont jamais revenus...
 - 10 - L'œuvre du Brésilien, pourtant, lui a survécu, et les lecteurs qui vont découvrir ses *Mémoires posthumes de Bras Cubas* comprendront non seulement pourquoi, mais trouveront aussi à le lire un plaisir dont ils n'auront pas honte. Son originalité ne réside

(*) oubliette - cellule obscure pour un prisonnier traité avec rigueur; prison en général.

pas dans l'intrigue - *Bras Cubas* n'est guère que l'histoire d'une vie banale, un peu ratée. Non, l'originalité de Machado est toute dans sa manière. Vous croyez lire un roman? Machado, en fait, ne se soucie que de philosopher. Vous croyez qu'il fait de l'humour? Il est en train de vous asséner, avec un cynisme glacé, ses quatre vérités sur la nature humaine... Vous le croyez un épicurien, habile, surtout, à célébrer les douceurs de la vie, les femmes, le luxe, l'oisiveté? Il n'écrit pas dix pages sans vous rappeler la cruelle absurdité de la vie: dans *Bras Cubas*, le talent se dilue dans la paresse, le génie dans la démence, la beauté finit défigurée sur un grabat, et l'amour, même l'amour, lasse et déçoit!

J'ai dit Anatole France? Allons, c'était de Jules Renard, qu'il fallait parler...

MÉMOIRES POSTHUMES DE BRAS CUBAS, de J.M.Machado de Assis. Traduit du portugais (Brésil) par R. Châdebec de Lavalade (A.M.Métaillé, 102 F).

TÉLÉRAMA. France, n. 2049, 19 avr. 1989.

INSTRUÇÃO: Assinale as proposições corretas, some os números a elas associados e marque o resultado na Folha de Respostas.

Questão 36

Jean-Pierre Garnier fait:

- (01) une critique favorable de l'œuvre de Machado de Assis.
- (02) une comparaison entre l'écrivain brésilien et deux auteurs français.
- (04) objection aux critiques littéraires qui ont accentué les traits négatifs de la personnalité machadienne.
- (08) une analyse des *Mémoires posthumes...* la considérant l'œuvre la plus importante de Machado de Assis.
- (16) l'apologie de la philosophie épicurienne.
- (32) un commentaire justifiant le désir que Machado manifestait de recevoir un traitement distingué.

Questão 37

Selon Jean-Pierre Garnier, le pessimisme de Machado vient:

- (01) de la situation économique de sa famille.
- (02) d'un certain complexe racial.
- (04) de son aversion pour les jeunes écrivains.
- (08) de la situation politique du pays.
- (16) de la mort prématurée de sa femme.
- (32) de sa lutte contre les critiques de son œuvre.

Questão 38

D'après le texte, l'originalité de *Mémoires posthumes de Bras Cubas* se trouve dans:

- (01) l'histoire elle-même.
- (02) le style de l'auteur.
- (04) la relation qui s'établit entre le narrateur et le lecteur.
- (08) la conception de vie qui émane de l'œuvre.
- (16) l'humour caustique de Machado.
- (32) l'agilité de ses dialogues.

Questão 39

Indiquez, selon le texte, les propositions dont le terme à gauche se réfère à celui de droite.

- (01) "l'" (l.9) – Machado de Assis
- (02) "le" (l.10) – combat
- (04) "l'une" (l.18) – oubliettes
- (08) "lui" (l.22) – Brésilien
- (16) "dont" (l.26) – plaisir
- (32) "toute" (l.31) – manière
- (64) "vous" (l.35) – lecteurs

Questão 40

Observez l'expression "ne sont jamais revenus" (l.20) et signalez les propositions correctes.

- (01) L'absence de **pas** s'explique par la présence d'un autre mot négatif.
- (02) La forme affirmative est **sont toujours revenus**.
- (04) L'auxiliaire **avoir** peut substituer le verbe **être**.
- (08) Au singulier, l'expression devient **n'est jamais revenu**.
- (16) Au féminin, on doit modifier le participe passé.