

**MODELO DE PROVA: PROVA M**

**VESTIBULAR 2016/1**

**ESPM**

**CADERNO DE QUESTÕES**

01		21		41		61	
02		22		42		62	
03		23		43		63	
04		24		44		64	
05		25		45		65	
06		26		46		66	
07		27		47		67	
08		28		48		68	
09		29		49		69	
10		30		50		70	
11		31		51		71	
12		32		52		72	
13		33		53		73	
14		34		54		74	
15		35		55		75	
16		36		56		76	
17		37		57		77	
18		38		58		78	
19		39		59		79	
20		40		60		80	

**ATENÇÃO!**

Esta folha poderá ser levada pelo candidato a partir das 13 horas.

# Calendário de Matrículas 2016-1

Presencialmente, mediante agendamento:

Chamada	Divulgação	Agendamento	Vencimento do boleto	Dias de matrícula	Horários
1ª	<b>16/11/2015 às 14h</b>	16/11/2015 a partir das 14h	17/11/2015	18, 19, 23, 24 e 25/11	das 9h às 18h
2ª	<b>27/11/2015 às 19h</b>	27/11/2015 a partir das 19h	30/11/2015	1, 2 e 3/12	das 9h às 18h
3ª	<b>4/12/2015 às 19h</b>	27/11/2015 a partir das 19h	7/12/2015	8 e 9/12	das 9h às 18h
<b>Confirmação de matrícula</b>	<b>19 a 21/1/2016</b>	18/1/2016 a partir das 12h	—	19, 20 e 21/1/2016	das 9h às 18h

OBS: Candidatos com dificuldades em comparecer deverão se comunicar pelo e-mail: [matricula@espm.br](mailto:matricula@espm.br) e aguardar instruções.

## Documentos para matrícula (Documentos Originais\*)

- Uma foto 3x4;
- Certificado de conclusão ou diploma de Ensino Médio ou equivalente ou curso superior, devidamente registrado;
- Histórico escolar;
- Certidão de nascimento ou casamento;
- Comprovante militar;
- Título de eleitor;
- Cédula de identidade;
- CPF próprio;
- Comprovante de residência (conta de luz ou telefone fixo)
- Se for estrangeiro, apresentar o RNE (Registro Nacional de Estrangeiro) em substituição do RG (Registro Geral)

### Importante:

A matrícula somente será efetivada mediante a apresentação de todos os documentos originais. Não serão aceitas cópias, ainda que autenticadas. Estudantes que concluíram o ensino médio no exterior deverão apresentar a declaração de equivalência de estudos do ensino médio expedida pela Secretaria de Estado da Educação ou Delegacia de ensino da região no Brasil.

# VESTIBULAR 2016/1

# ESPM

## MODELO DE PROVA: PROVA M

### LEIA COM ATENÇÃO AS INSTRUÇÕES ABAIXO:

1. Verifique se os dados impressos nas folhas estão corretos, com nome, RG, opção do curso e modelo de prova.
2. Verifique se este caderno de prova contém dois temas para Redação e um total de 80 questões, assim distribuídas:

Humanidades e Cultura Geral Contemporânea	de 01 a 30
Português	de 31 a 50
Matemática	de 51 a 70
Inglês	de 71 a 80

3. Caso falte alguma folha, solicite imediatamente ao fiscal de sala um outro caderno completo. Não serão aceitas reclamações posteriores.
4. Não será permitida qualquer espécie de consulta, nem uso de calculadora.
5. Para cada questão existe apenas UMA resposta certa; a marcação de mais de uma letra implicará anulação dessa questão.
6. A resposta deve ser marcada na folha de respostas (leitura óptica).
7. A folha da capa é o seu rascunho; seu preenchimento é opcional.
8. Administre o seu tempo! O tempo total de prova é de 5 (cinco) horas. Este período inclui a redação e preenchimento da folha de respostas. Não haverá tempo extra para preenchimento de nenhuma das folhas de respostas.
9. O candidato só poderá ausentar-se da sala de prova após 02 (duas) horas contadas do início da aplicação.
10. Quando terminar, entregue tudo aos fiscais de sua sala: a folha de redação, a folha de respostas (leitura óptica) preenchida e o caderno de questões.
11. O candidato não poderá levar o rascunho da redação ou qualquer outro material de rascunho, exceto a capa do caderno de questões.
12. As questões serão divulgadas posteriormente no site da ESPM: [www.espm.br](http://www.espm.br)

## REDAÇÃO

## TEMA 1

*Uma das consequências involuntárias da revolução informática foi a fragilização das fronteiras entre o público e o privado, confundindo-se ambos num happening em que todos somos ao mesmo tempo espectadores e atores, em que nos exibimos reciprocamente, ostentando nossa vida privada e nos divertindo observando a alheia, num strip tease generalizado no qual nada ficou a salvo da mórbida curiosidade.*

Mario Vargas Llosa

## PROPOSTA

Com base nas informações do texto e em outras de seu conhecimento sobre o assunto, elabore um texto dissertativo que apresente considerações acerca da **relação público/privado nas redes sociais**.

## TEMA 2

*Numa época em que os produtos estão cada vez mais em igualdade técnica, é preciso encontrar um meio de se destacar, de atrair o olhar pelo “algo mais” que permite diferenciá-los. O sucesso da Apple se deve em grande parte a essa distinção assegurada pelo design, no qual sempre apostou prioritariamente... A companhia soube conceber o mundo Apple em que o computador, por suas linhas, seu sistema de navegação, seu grafismo, define um estilo de vida e induz o pertencimento a um grupo que compartilha seus valores.*

*A Estetização do Mundo – Gilles Lipovetsky & Jean Serroy*

## PROPOSTA:

Com base nas informações do texto e em outras de seu conhecimento sobre o assunto, elabore um texto dissertativo que apresente considerações acerca do **papel que o consumo vem assumindo atualmente na formação da identidade/valores dos indivíduos**.

- Escolha um dos temas acima e desenvolva uma dissertação com o mínimo de 20 linhas e o máximo de 30 linhas, considerando-se letra de tamanho regular.
- Assinale o tema escolhido (1 ou 2) nos quadradinhos correspondentes (próxima página).
- Dê um título sugestivo e criativo à sua redação.
- Defenda ou refute as ideias apresentadas através de uma dissertação integrada, coerente, organizada e estruturada. Fundamente suas ideias com argumentos, sem sair do tema. Aderência ao tema é um dos itens de avaliação.
- Importante:** Não há uma resposta ou alternativa certa ou errada a ser encontrada. Não vamos julgar suas opiniões, mas sua capacidade de análise e argumentação.



## HUMANIDADES E CULTURA GERAL CONTEMPORÂNEA

### Questão 01 .....

*A República Romana, a princípio, permitia direitos políticos apenas aos patrícios – a aristocracia de nascimento formada pelos grandes proprietários de terras e escravos.*

*Os séculos iniciais da República foram um período de acirradas lutas de classes em que as revoltas da plebe permitiram aos plebeus a obtenção de alguns direitos:*

(J.P. Balsdon. *O Mundo Romano*)

**Nesse contexto, assinale a alternativa que apresente o que determinava a Lei Canuleia:**

- a) a criação do Tribunato da Plebe;
- b) o direito dos plebeus ocuparem o Consulado;
- c) o fim da escravidão por dívidas;
- d) o casamento misto, isto é, entre patrícios e plebeus;
- e) a igualdade religiosa, ou seja, o acesso dos plebeus aos colégios sacerdotais.

### Questão 02 .....

*Nenhum homem livre será detido, aprisionado, ou privado de seus bens, ou posto fora da lei, ou exilado, ou prejudicado de algum modo a não ser em virtude de um julgamento legal dos seus pares ou em virtude das leis do país.*

(G. M. Trevelyan. *História concisa da Inglaterra*)

**O trecho acima foi retirado de um documento considerado referência fundamental das Liberdades Inglesas. Assinale-o:**

- a) Provisões de Oxford;
- b) Magna Carta;
- c) Ato de Supremacia;
- d) Declaração de Direitos;
- e) Lei dos Pobres.

### Questão 03 .....

*Quem vir na escuridade da noite aquelas fornhalhas tremendas perpetuamente ardentes, o ruído das rodas, das cadeias, da gente toda da cor da mesma noite, trabalhando vivamente, e gemendo tudo ao mesmo tempo sem momento de tréguas, nem de descanso; quem vir enfim toda a máquina e aparato confuso e estrondoso daquela Babilônia, não poderá duvidar, ainda que tenha visto Etnas e Vesúvios, que é uma semelhança de inferno.*

(Padre Antonio Vieira. Citado por Lilia Schwarcz e Heloisa Starling in *Brasil uma Biografia*)

**A leitura do trecho deve ser relacionada com:**

- a) o trabalho indígena na extração do pau-brasil;
- b) o trabalho indígena na lavoura da cana-de-açúcar;
- c) o trabalho de escravos negros africanos no engenho de cana-de-açúcar;
- d) o trabalho de escravos negros africanos no garimpo, na mineração;
- e) o trabalho de imigrantes italianos na lavoura cafeeira.

### Questão 04 .....

**A adoção de rígidas normas fixadas para o comércio colonial, como a aplicação do sistema de portos únicos e a utilização do sistema de frotas anuais (duas) que transportavam as mercadorias provenientes da metrópole e conduziam na viagem de retorno a produção colonial, foi uma característica da:**

- a) colonização espanhola na América;
- b) colonização portuguesa no Brasil;
- c) colonização inglesa na América do Norte;
- d) colonização francesa no Canadá;
- e) colonização holandesa nas Antilhas.

## Questão 05

*...uma Constituição não é outra coisa que a ata do Pacto Social que fazem entre si os homens, quando se juntam e associam para viver em reunião ou sociedade.*

(Frei Joaquim do Amor Divino Rabelo Caneca. Citado por Adriana Lopez e Carlos Guilherme Mota in *História do Brasil: uma interpretação*)

As palavras do Frei Caneca foram proferidas a propósito de crítica ao modelo autocrático-imperial de Pedro I.

Assinale a alternativa que apresente a revolução republicana e separatista que eclodiu no nordeste, ocorrida contra o governo de Pedro I:

- a) Revolução Pernambucana de 1817;
- b) Sabinada;
- c) Cabanagem;
- d) Balaiada;
- e) Confederação do Equador.

## Questão 06

*24 de abril de 2015. Apesar do prenúncio de chuva que ameaçava cair em Erevan, capital da Armênia, país da Europa Oriental, centenas de milhares de pessoas compareceram à cerimônia realizada no Memorial às Vítimas do Genocídio Armênio para reverenciar a lembrança de cerca de 1 milhão e quinhentos mil mortos em um dos episódios mais tenebrosos da história contemporânea.*

(Revista *Leituras da História*)

O genocídio armênio, tratado no texto como um dos episódios mais tenebrosos da história contemporânea, ocorreu durante:

- a) a Guerra da Crimeia;
- b) a Primeira Guerra Mundial;
- c) a Segunda Guerra Mundial;
- d) a Guerra do Afeganistão;
- e) a Guerra do Iraque.

## Questão 07

Nascido em Barcelona, em 1893, foi um dos nomes mais conhecidos da pintura moderna da Espanha. Sua obra é baseada em uma linguagem própria e integrada a outras disciplinas plásticas – gravura, cenografia, cerâmica, escultura e tapeçaria. Durante o período da Guerra Civil Espanhola pintou obras como “Natureza-Morta com sapato velho”, apresentada abaixo:



O artista em questão é:

- a) Joan Miró;
- b) Pablo Picasso;
- c) Joan Pratis;
- d) Josep Luís Sert;
- e) Salvador Dalí.

## Questão 08

*Muitos anos seriam precisos para despertar essas massas enganadas, sonolentas – e a propaganda feita em alguns meses fora escassa. Organização precária. (...) não davam mostras de querer submeter-nos a julgamento. E era possível que já nos tivéssemos julgado e cumpríssemos pena, sem saber. Suprimiam-nos assim todos os direitos, os últimos vestígios deles. Desconhecíamos até o foro que nos sentenciava.*

(Graciliano Ramos. *Memórias do Cárcere*)

Mais do que um livro de memórias, o escritor Graciliano Ramos deixou um testemunho de sua passagem pela prisão e sua convivência com variados tipos encontrados entre os presos políticos.

No texto Graciliano Ramos registra que a propaganda para o movimento fora escassa e a organização precária.



O aprisionamento de Graciliano Ramos ocorreu por conta de seu envolvimento:

- na Coluna Prestes;
- na Revolução Constitucionalista de 1932;
- no Levante Comunista de 1935 ("Intentona");
- no Putsch Integralista;
- na ação do Partido Comunista no governo de João Goulart.

**Questão 09** .....

*No total, cerca de 250 mil homens e mulheres foram convocados para trabalhar no projeto. A esmagadora maioria dessas pessoas, por força do sigilo militar, não tinha a menor ideia do objetivo do seu trabalho. Em 1945, o custo do empreendimento ultrapassou os dois bilhões de dólares em valores da época. O Projeto Manhattan, como foi chamado em código, foi o programa científico isolado mais caro de todos os tempos.*

(José Augusto Dias Júnior e Rafael Roubicek.  
O Brilho de Mil Sóis)

O Projeto Manhattan abordado no texto tratou:

- da preparação da intervenção militar norte-americana no norte da África;
- da invasão aliada na Normandia que libertou a França;
- da invasão aliada na Sicília que iniciou a libertação da Itália;
- do projeto desenvolvido pelo governo norte-americano que originou a bomba atômica;
- do projeto desenvolvido pelo governo norte-americano que originou a bomba de hidrogênio.

**Questão 10** .....

A 30 de novembro de 1985, em Foz do Iguaçu, foi celebrado um tratado pelo governo do presidente José Sarney que exerceu influência considerável sobre a política externa do Brasil nos últimos 30 anos.

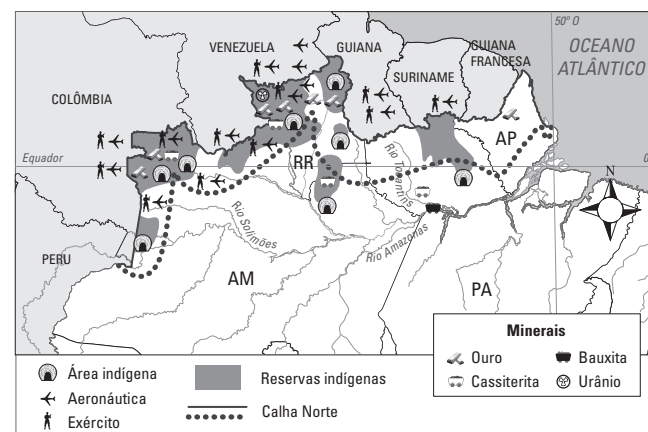
A Declaração de Iguaçu:

- tornou público o interesse do Brasil pela criação da Área de Livre Comércio das Américas (ALCA);

- criou a Área de Livre Comércio Sul-Americana (ALCSA);
- criou a União de Nações Sul-Americana (UNASUL);
- instituiu oficialmente o Mercado Comum do Sul (MERCOSUL);
- foi o lançamento da ideia da integração econômica e política no cone sul, em iniciativa dos presidentes da Argentina e do Brasil.

**Questão 11** .....

O mapa abaixo retrata o Projeto Calha Norte, instituído nos anos 1980. Sobre esse projeto é correto afirmar:



- Trata-se de um plano territorial brasileiro de defesa na ocupação da faixa fronteira amazônica e se estende por um arco de aproximadamente 160 km de extensão.
- Surgido no contexto da Unasul, é um plano de integração entre os países da franja setentrional da América do Sul e que visa a um programa conjunto de defesa.
- É uma extensão do Mercosul que prioriza a faixa norte da América do Sul e que foi incrementada a partir da entrada da Venezuela e Bolívia no bloco de integração sul-americano.
- É uma iniciativa dos governos estaduais da região norte que visa a uma integração dessas unidades da federação com propósitos econômicos, ambientais e sociais.
- É uma iniciativa do senado federal encaminhada a partir de 2000 e que visa ser um complemento ao Projeto Sivan.



**Questão 12** .....

A diminuição do crescimento chinês afeta mais diretamente o Brasil, principalmente porque:

- O Brasil exporta produtos de alto valor agregado à China.
- A China é o maior credor brasileiro.
- A China substituiu os Estados Unidos quanto ao destino dos produtos industrializados.
- O Brasil exporta essencialmente *commodities* à China.
- O Brasil é o maior responsável por investimentos externos diretos (IED) na China.

**Questão 13** .....

Observe o texto e a tabela:

*Do lado das exportações, o cenário de 2014 foi favorável aos lácteos do Brasil. Segundo os dados do Ministério do Desenvolvimento, Indústria e Comércio Exterior (MDIC), em 2014 o Brasil aumentou seu faturamento com as exportações de lácteos em 254,3% e o volume em 118,0%, na comparação com 2013. As expectativas de vendas brasileiras para Rússia se concretizaram. Até 2014, estas não ocorriam, mas nesse último ano, apesar de o volume ser pequeno (volume de 838.400 kg e valor de U\$3.070.982), foi o primeiro passo para ganhar esse mercado.*

**Exportações de lácteos, Brasil, 2008 a 2014**

Ano	Valor (US\$ FOB)	Peso líquido (kg)
2008	509.267.793	142.347.254
2009	147.793.615	64.419.082
2010	131.645.920	53.569.283
2011	97.309.124	37.551.518
2012	92.257.425	38.370.224
2013	93.832.529	38.383.693
2014	332.430.800	83.667.142

Fonte: Instituto de Economia Agrícola. Disponível em: <http://www.iea.sp.gov.br/out/LerTexto.php?codTexto=13604>. Acesso: 27/08/2015.

Das alternativas a seguir, a sub-região que mais contribuiu para a realidade descrita no texto e no gráfico é:

- A bacia leiteira do sul de Minas Gerais.
- A região de Dourados no Mato Grosso do Sul, no Cerrado brasileiro.
- A região pecuarista de Andradina e Aracatuba.
- A zona da mata carioca.
- O Sertão Nordeste.

**Questão 14** .....

Observe a canção:

*Pães de Açúcar, Corcovados  
Fustigados pela chuva e pelo eterno vento  
Água mole, pedra dura  
Tanto bate que não restará nem pensamento*

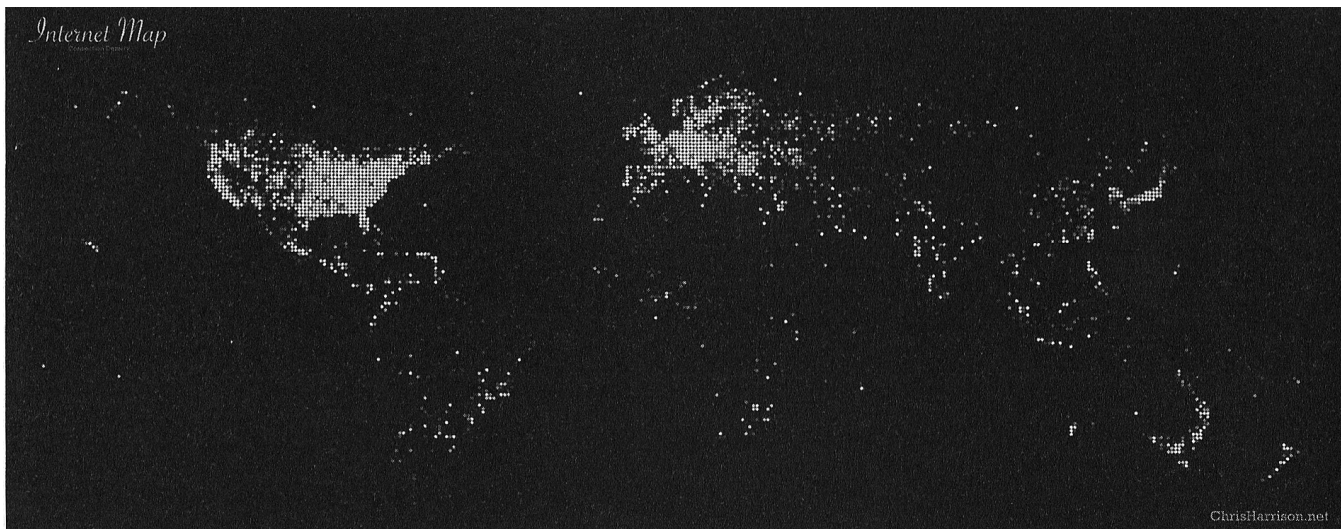
*Tempo rei, ó tempo rei, ó tempo rei  
Transformai as velhas formas do viver  
Fonte: Gilberto Gil. Tempo rei, WEA, 1984.*

A linha geográfica com a qual poderíamos fazer uma analogia metafórica com a realidade retratada na canção é:

- O período técnico-científico-informacional que analisa a incidência da ação humana no uso do território.
- Tectônica de Placas por meio da formação dos elementos estruturadores do relevo.
- Geomorfologia climática por meio da ação externa dos agentes do relevo.
- O aquecimento global que comprova a intervenção do homem no meio e a consequente intervenção no clima.
- A teoria do refúgio que considera que traços de alguns biomas podem ser encontrados em outros.

### Questão 15

Uma leitura atenta do mapa permite constatar:



- Nos Estados Unidos, Europa e Japão, as conexões são bem distribuídas, demonstrando um bom atendimento de infraestrutura territorial.
- Em todas as regiões do mundo a distribuição de corredores tecnológicos é irregular, expressando o caráter desigual da globalização, independentemente de o país ser rico ou pobre.
- A rede mundial de conexões atingiu somente o hemisfério norte.
- A tendência é uma distribuição equânime da rede mundial de conexões.
- A densidade técnica no território não indica se um país é ou não conectado e bem servido de conexões tecnológicas.

### Questão 16

*... é inegável que as principais matrizes da globalização assim se manifestem: tanto a internet como os mercados, os agentes financeiros e os próprios organismos supranacionais têm um diapasão setentrionalista.*

E. Adão e L. Furquim. *Geografia em Rede*. São Paulo, FTD, 2015.

A melhor interpretação para o texto é que:

- atualmente o mercado mundial abrange igualmente tanto países ricos como os países pobres.
- os principais atores da globalização estão no ocidente, e os países ricos concentram-se tanto no norte como no sul da porção ocidental do mundo.
- os agentes hegemônicos da globalização contemporânea estão na Europa.
- Rússia, China e Japão estão excluídos da globalização por não serem países ocidentais, apesar de centrais no sistema internacional.
- a globalização expressa uma colonização cultural do norte sobre o sul.

### Questão 17

Em 1957 era assinado o importante Tratado de Roma que revolucionaria a economia regional europeia. Esse tratado:

- Criou a AELC, Associação Europeia de Livre Comércio para se contrapor ao MCE.
- Criou a União Europeia que extinguiu todas as tarifas alfandegárias dos países do continente e que trouxe pela primeira vez na história a existência de uma moeda única para diversos países.
- Criou o Benelux, movimento embrionário da União Europeia, composto inicialmente por Bélgica, Holanda e Luxemburgo, mais tarde contemplado por outros países.
- Criou a Comunidade Econômica Europeia, composta inicialmente por seis países, mas deixando de fora a Grã-Bretanha que se opusera ao bloco.
- Criou o Mercado Comum Europeu, composto pelas doze maiores economias europeias no contexto de regionalização que varria o mundo do pós-guerra.

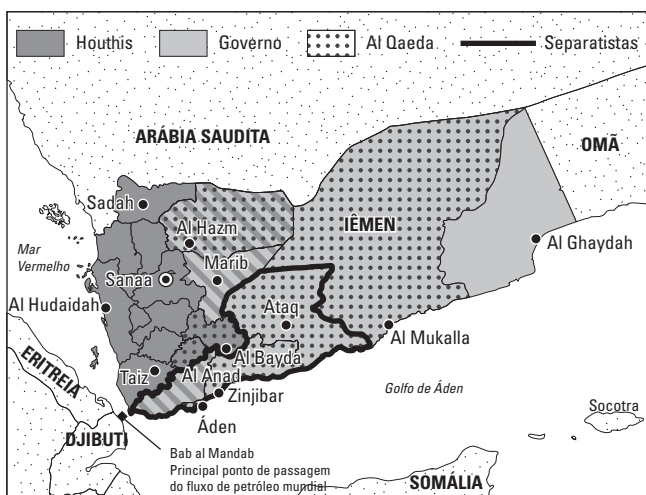
**Questão 18**

O Oriente Médio é uma região em que o cenário político está impregnado de religiosidade, contando, inclusive, com Estados oficialmente teocráticos, enquanto outros são laicos. São exemplos de Estado teocrático e seu antípoda, respectivamente:

- Irã e Turquia.
- Jordânia e Kuwait.
- Kuwait e Irã.
- Iraque e Líbano.
- Síria e Israel.

**Questão 19**

O país abaixo está envolto em forte instabilidade motivada:



Fonte: <http://www1.folha.uol.com.br/mundo/2015/04/1611651-entenda-a-crise-no-iemem-pais-que-e-alvo-de-intervencao-militar-externa.shtml>.

- pelo descontentamento da população que vê com insatisfação o pacto que a monarquia local realizou com as grandes petrolíferas.
- pela ação do Estado Islâmico que destituiu o poder local e assumiu o governo.
- pela insurreição da minoria zaidita que levou à queda do presidente.
- pela nacionalização e fechamento do canal que permite o fluxo dos grandes petroleiros.

- pelo golpe implementado pelos sunitas que destituíram o governo xiita.

**Questão 20**

Muitos entendem o Paquistão como o mais perigoso país do mundo. Tal assertiva se justifica por:

- ser o Paquistão grande detentor de petróleo e apresentar uma postura nitidamente antiocidental.
- ser um país de governos frágeis sujeito a golpes, abrigar o radicalismo islâmico e ser detentor da bomba atômica.
- estar em constante atrito com os demais países membros da OPEP e já ter ameaçado por diversas vezes se retirar da organização.
- ter pretensões nucleares e, caso consiga seu intento, existe o risco de cair em mãos terroristas.
- apresentar um regime fundamentalista xiita e estar sempre colidindo com os interesses norte-americanos, fato agravado por deter artefatos nucleares.

**Questão 21**

Leia a chamada na matéria do jornal *El país*:

*"Pau que dá em Chico dá em Francisco", diz Janot sobre Lava Jato.*

Fonte: [http://brasil.elpais.com/brasil/2015/08/27/politica/1440633644\\_793612.html](http://brasil.elpais.com/brasil/2015/08/27/politica/1440633644_793612.html).

A personagem em questão está em evidência na cena nacional. Trata-se do:

- juiz que decretou a prisão de importantes políticos e altos funcionários da Petrobras.
- procurador geral da República.
- atual presidente do Supremo Tribunal Federal (STF).
- Presidente do Congresso Nacional.
- Ministro da Justiça.



**Questão 22**

Foram formalizados hoje, 25/8, às 10 horas, em Londres, os contratos financeiros da compra de 36 caças supersônicos. O pacote inclui ainda a aquisição do armamento das aeronaves. O valor total é de cerca de US\$ 5,4 bilhões, com oito anos de carência e 15 anos para o pagamento. O pacote prevê a fabricação de 15 das 36 unidades no Brasil, em uma fábrica em Gavião Peixoto, a 300 km de São Paulo. A primeira unidade será entregue em 2019 e a última, cinco anos depois.

(O Estado de São Paulo, 25/8/2015)

O texto deve ser relacionado com a aquisição pelo Brasil de 36 caças supersônicos:

- Gripen NG, da Suécia;
- F-18 da Boeing, dos EUA;
- Rafale F-3 da Dassault, da França;
- Super Flanker Sukhoi SU-35, da Rússia;
- EF 2000 da Eurofighter, do consórcio europeu Alemanha, Itália, Espanha e Inglaterra.

**Questão 23**

Leia o texto a seguir que aborda a polêmica nacional em torno da operação Lava Jato:

De acordo com o despacho do juiz, os papéis mostram que a off-shore Smith & Nash Engineering Company, que tem por beneficiária econômica a Odebrecht, realizou depósitos na conta em nome da Sagar Holdings, controlada por Paulo Roberto Costa, ex-diretor de abastecimento da estatal. Costa havia afirmado em sua delação premiada ter recebido 23 milhões de dólares.

A conta em nome da off-shore Arcadex Corporation, que também tem como beneficiária econômica a Odebrecht, realizou depósitos para a Milzart Overseas, controlada pelo ex-diretor de Serviços da estatal Renato Duque.

A quebra de sigilo encontrou contas em nome das off-shore Golac Project e Rodira Holdings, também vinculadas à Odebrecht. De acordo com a investigação, elas realizaram depósitos para a off-shore Constructora International Del Sur, sediada no Panamá,

que, por sua vez, realizou transferências para a conta em nome das off-shores Quinus Service, controlada por Costa.

Fonte: Carta Capital, 24/07/2015. Disponível em: <http://www.cartacapital.com.br/blogs/direto-de-sao-paulo/lava-jato-fecha-o-cercro-a-empiteiras-9409.html>. Acesso: 31/08/2015.

A operação da Polícia Federal escancara a relação entre corruptos e corruptores e, o que tudo indica, parece estar em operação no Brasil há décadas já que as principais empresas envolvidas atuam há anos em empreendimentos ligados ao governo. Essas empresas diretamente envolvidas são especialmente do segmento empresarial:

- Petroleiras.
- Construção Pesada.
- Indústria automobilística
- Siderurgia nacional.
- Bancos de investimento.

**Questão 24**

A chanceler da Alemanha, Angela Merkel, chegou ao Brasil quarta feira, 19 de agosto.

Um dos seus objetivos é expandir a velha parceria comercial entre os dois países.

Merkel vem acompanhada de sete ministros como parte de um dispositivo diplomático chamado Consultas Intergovernamentais de Alto Nível.

Na manhã desta quinta (20) a chanceler se encontra com representantes de indústrias alemãs com negócios no Brasil. Há cerca de 1400 delas atuando no país.

(Folha de São Paulo; 20/08/2015)

A respeito da relação Brasil – Alemanha:

- A Alemanha não figura entre os 10 maiores parceiros econômicos do Brasil;
- A Alemanha exporta para o Brasil bens de baixo valor agregado;
- O Brasil exporta para a Alemanha bens elaborados e de alto valor agregado;
- Em temas globais como cibersegurança e a reforma do Conselho de Segurança das Nações Unidas, os dois países possuem posições divergentes;
- A Alemanha é o 4º. maior parceiro do Brasil e destino de produtos brasileiros (como café cru em grãos e minério de ferro).

**Questão 25** .....

Em 2015, uma importante medida tomada em relação ao Mercosul foi:

- A promoção da Bolívia de Estado Associado a Estado Parte, acelerando seu processo de adesão plena ao bloco.
- A aceitação da Venezuela ao bloco após a morte do presidente Hugo Chávez, este até então um impeditivo ao ingresso do país.
- A exclusão do Paraguai por violar tratados diplomáticos.
- A inclusão do Peru como Estado membro pleno.
- A licença do Uruguai por discordâncias com a vizinha Argentina.

**Questão 26** .....

Fruto de uma guerra civil que perdurou de 1983 até 2005 quando foi assinado um acordo de paz e determinado um plebiscito sobre o futuro político, em 2011 nascia aquele que atualmente é o mais novo país do mundo, o 193º membro da ONU. Trata-se do (da):

- Kosovo.
- Bósnia-Herzegovina.
- Palestina.
- Sudão do Sul
- Eritreia

**Questão 27** .....

### **Rússia reivindica oficialmente à ONU mais de um milhão de km<sup>2</sup> do Ártico**

A Rússia apresentou nesta terça-feira (4) ante as Nações Unidas um pedido oficial para reivindicar sua soberania sobre mais de um milhão de quilômetros quadrados do Ártico. O pedido formal, apresentado ante a Comissão de Limites da Plataforma Continental da ONU, estipula que, segundo as pesquisas científicas realizadas, a Rússia tem direito a 1,2 milhão de quilômetros quadrados adicionais da plataforma ártica.

Fonte: <http://noticias.uol.com.br/ultimas-noticias/afp/2015/08/04/russia-reivindica-oficialmente-ante-a-onu-mais-de-um-milhao-de-km2-do-artico.htm>. Acesso: 04/08/2015.

**O pedido russo pode ser considerado:**

- Procedente, pois as atuais leis internacionais dizem que um país tem privilégios econômicos exclusivos sobre a placa situada em um raio de 200 milhas náuticas ao redor de sua costa.
- Improcedente, pois os limites territoriais e oceânicos já estão determinados há muitos anos pela ONU e essas regras são irreversíveis.
- Procedente, pois apesar de ser o maior país do mundo a Rússia não tem saída ao mar.
- Improcedente, pois nenhum país tem direito ao uso do Ártico e da Antártida.
- Improcedente, pois a parte reivindicada situa-se na Europa e a Rússia é um país asiático.

**Questão 28** .....

Leia o texto:

*Autoridades afegãs anunciaram a morte do mulá Mohammed Omar, líder do Talibã e aliado de Osama Bin Laden. A morte de Omar teria ocorrido em um hospital de Karachi, no Paquistão, em 2013. O Departamento de Estado Americano oferecia uma recompensa de US\$ 10 milhões por informações que levassem à sua captura.*

([www.bbc.com/portuguese/noticias/2015/07](http://www.bbc.com/portuguese/noticias/2015/07))

O Talibã, grupo que era liderado pelo mulá Omar, é:

- um movimento fundamentalista islâmico xiita nascido no Irã;
- um movimento islâmico xiita e atua no Iraque;
- um movimento fundamentalista islâmico sunita que opera no Afeganistão e Paquistão;
- um movimento nacionalista curdo que enfrenta as forças do Estado Islâmico;
- um movimento fundamentalista islâmico que nasceu após a invasão norte-americana no Afeganistão, em 2001.

## Questão 29 .....

**Com reestruturação, Sundar Pichai se torna diretor-executivo do Google**

O Google anunciou nesta segunda-feira (10) uma maciça reestruturação com a criação de uma nova companhia chamada Alphabet, bem como com a indicação de Sundar Pichai como o novo diretor-executivo da gigante das buscas. O indiano entrou para o Google em 2004, onde liderou o gerenciamento de produto. Ganhou visibilidade na gigante das buscas por seu trabalho com o Android. Ele substituirá Larry Page --que estava no cargo desde 24 de outubro de 2014.

<http://tecnologia.uol.com.br/noticias/redacao/2015/08/10/com-reestruturacao-sundar-pichai-se-torna-novo-diretor-executivo-do-google.htm>.  
Acesso: 15/09/2015.

**A notícia confirma que:**

- a) A transferência da sede da Google, de Nova York para Nova Delhi, reconfigurou a mão-de-obra internacional com a utilização da mão-de-obra qualificada a um custo mais baixo.
- b) A Índia é uma das referências mundiais na área da informática e grande exportadora de cérebros.
- c) Independentemente da nacionalidade, o que interessa às grandes companhias é a qualificação técnica. A procedência do diretor é de um país sem tradição na área tecnológica e desprovido de mão-de-obra qualificada.
- d) A desconcentração está em curso e todos os países nos dias de hoje já tem acesso à informação ao conhecimento científico.
- e) Os Estados Unidos fornecem **know-how** tecnológico à Índia e, mesmo não contando com uma mão-de-obra qualificada, o baixo custo compensa a desqualificação.

## Questão 30 .....

A União das Nações Sul-Americanas (UNASUL) vai intervir em mais uma crise envolvendo dois países na região. Em agosto, a UNASUL deve se reunir para tentar mediar um entendimento sobre o Essequibo. A disputa pela região foi aquecida em maio deste ano, depois que a empresa petrolífera Exxon Mobil informou a descoberta de petróleo na costa marítima da região de Essequibo.

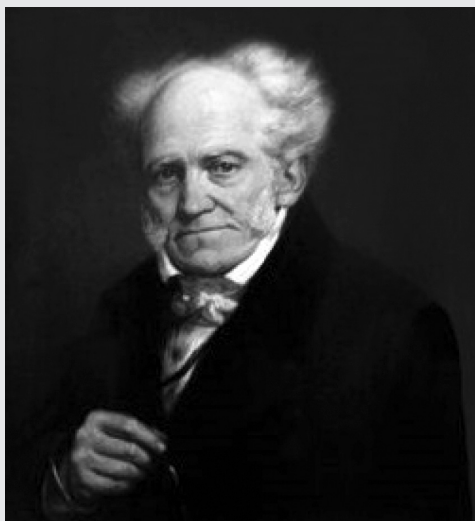
(O Estado de São Paulo, 17/7/2015)

**A disputa pelo Essequibo envolve:**

- a) Venezuela e Suriname;
- b) Venezuela e Guiana;
- c) Colômbia e Equador;
- d) Equador e Peru;
- e) Chile e Peru.

## PORTUGUÊS

Texto para as questões de 31 a 34:



### A ARTE DE MANIPULAR SEGUNDO SCHOPENHAUER

*Manipulando as palavras, é possível construir falácias e sofismas a fim de superar nossos adversários no campo da argumentação. Adotando certas atitudes que desestabilizam emocionalmente nossos antagonistas, parecemos estar cobertos de razão. São expedientes que muitas vezes, até por instinto, acabamos por utilizar em conversas e discussões. Por uma questão de honestidade intelectual, porém, precisamos tomar consciência de que somos algozes e vítimas nesse jogo sujo.*

O pensador alemão Arthur Schopenhauer (1788-1860), apoiando-se em sua observação e inspirando-se nas lições de Aristóteles, denunciou várias estratégias que, com maior ou menor brilhantismo, nós empregamos todos os dias, não propriamente para descobrir e divulgar a verdade, mas neutralizar e desmerecer o discurso do nosso interlocutor.

O que Maquiavel (1469-1527) pretendia com *O Príncipe*, ao descrever o que se deve fazer para conquistar e preservar o poder político, assim Schopenhauer fez com relação às disputas verbais. O objetivo é defender-se das ameaças externas e ganhar a briga na base da palavra e da instauração de um clima emocional perturbador, deixando

*claro quem tem a mente mais arguta e a língua mais afiada, mesmo que seja necessário atropelar os escrúpulos e esmagar a ética.*

(...)

(Gabriel Perissé, prof. da Universidade Católica de Santos, revista *Língua*, set.2014)

#### Questão 31 .....

Depreende-se do texto que:

- manipular palavras é a forma mais racional para derrotar o adversário num debate ou discussão.
- usar falácias e sofismas passa necessariamente pela manipulação de palavras o que compensaria a falta de argumentação convincente.
- utilizar-se de falácias e sofismas seria um instrumento válido para provocar raiva no adversário e desestabilizá-lo numa discussão.
- lançar mão de sofismas e falácias é um jogo desonesto que vitima as pessoas sem idoneidade.
- desestabilizar o adversário emocionalmente é um recurso instintivo que acaba ganhando âmbitos de honestidade intelectual.

#### Questão 32 .....

Segundo o texto:

- busca-se por meio de várias estratégias descobrir a verdade nas polêmicas intelectuais.
- o maior ou menor brilhantismo retórico do debatedor vai determinar a eficiência para se ganhar uma disputa verbal.
- desqualificar e anular os argumentos do adversário não são estratégias mais eficazes do que provar a verdade.
- a principal estratégia das lições aristotélicas para a arte de convencer era a desestabilização emocional.
- Schopenhauer estabeleceu intertextualidade com Maquiavel quando elaborou a teoria sobre a arte de manipular.



## Questão 33 .....

Deduz-se do texto que:

- quem quer conquistar e preservar o poder político deve privilegiar a verdade.
- um político deve valer-se da retórica honesta para defender-se das críticas externas.
- um debate intelectual quando descambar para um clima emocional prejudicará aquele que tem razão.
- debates acalorados pela emoção atropelam os escrúpulos e esmagam a ética.
- os escrúpulos e a ética podem ser deixados de lado, quando se tratar de impor um ponto de vista.

## Questão 34 .....

Na frase: “**mesmo que seja necessário atropelar os escrúpulos e esmagar a ética.**”, o termo em negrito estabelece uma relação de:

- oposição com a oração anterior, em que as respectivas ideias coexistem.
- oposição com a oração anterior, em que as respectivas ideias se anulam.
- causa, sendo a oração anterior a consequência.
- consequência, sendo a oração anterior a causa.
- conclusão, sendo a oração anterior a explicação.

## Questão 35 .....

As frases abaixo apresentam ambiguidade, ou dupla leitura, exceto uma. Assinale-a:

- Paternidade: o desafio para os pais que cuidam dos filhos sozinhos.
- Ciências sem Fronteiras: verbas para estudantes atrasadas.
- Dilma afirma que Petrobras é maior que seus problemas.
- Mesmo sem revogar dogmas, Papa vira alvo dos conservadores.
- Deputados insatisfeitos passaram a criticar abertamente erros do governo.

## Questão 36 .....

GOVERNO TOMA MEDIDAS PARA ENFRENTAR A CRISE HÍDRICA

FICAM PROIBIDAS AS EXPRESSÕES:  
 - ÁGUAS PASSADAS.  
 - MOLHAR A MÃO.  
 - GANHOU DE LAVADA.  
 - LAVEI A ÉGUA.  
 - GOTA D'ÁGUA.  
 E ÁGUA MOLE EM PEDRA DURA TANTO BATE ATÉ QUE FURA.



chargeonline.com.br – © Copyright do autor

A ironia da charge acima reside, sobretudo, no fato de:

- não haver uma eficiente comunicação e/ou diálogo entre governantes e população quando se trata de uma crise política.
- haver um discurso ideológico distorcido por parte do governo ao tratar de um problema social.
- os problemas da sociedade serem resolvidos apenas no plano linguístico, evidenciando o caráter falacioso do discurso.
- os governantes invariavelmente atacarem de modo equivocado e com medidas ineficazes os problemas da população.
- os administradores governamentais se mostrarem completamente incompetentes ante um problema político.

## Questão 37 .....

Das formas verbais em negrito, uma não segue a norma culta. Assinale-a:

- Governo **maquia** orçamento e omite gastos essenciais com Rio-2016.
- O serviço de meteorologia **previu** que haveria um tornado em Sul.
- Michel Temer cede, e Eliseu Padilha **intermedeia** articulação política do governo.
- A Bolsa de Valores nunca mais **reouve** seus índices de 2008.
- Associação Paulista de Valets entrará com ação se a Prefeitura de SP não **rever** norma de cupons.

Texto para as questões de 38 a 40:

**OGX poderá ficar com campos em caso de recuperação**

“A OGX está bastante avisada que, em meio a tudo isso que ela está vivendo, ela tem que ter uma fiel observância ao contrato, tem que estar atenta para o cumprimento das cláusulas contratuais”, afirmou Magda Chambriard, diretora-geral da ANP.

Entre outras, as cláusulas abrangem fornecimento de garantias, realização dos planos de desenvolvimento, realização dos planos de avaliação, “enfim, todas as obrigações dos contratos que ela tem, essa uma condição ‘sine qua nom’”, completou Magda.

(Folha de SP, 17.10.2013)

**Questão 38**

A expressão em latim **sine qua nom** (também usada em vários idiomas, como o inglês, o alemão, o francês, o italiano, entre outras) poderia ser substituída sem prejuízo de significado por:

- a) indispensável, imprescindível.
- b) primordial, básica.
- c) desnecessária, inútil.
- d) imperativa, categórica.
- e) imediatista, pragmática.

**Questão 39**

Ainda se referindo à expressão “**sine qua nom**”, o fato de haver no texto aspas simples antes e aspas triplas depois se justifica por:

- a) ocorrer um transgressão gramatical (falha do jornal).
- b) tratar-se de uma expressão estrangeira no interior de uma citação.
- c) destacar uma expressão idiomática combinada com uma citação.
- d) estar sendo empregado o sentido irônico da expressão.
- e) tratar-se de um discurso direto dentro de uma citação.

**Questão 40**

Leia as frases do texto:

“ela tem que ter uma fiel observância ao contrato” e “as cláusulas abrangem fornecimento de garantias”.

Se os segmentos grifados forem substituídos por pronomes pessoais oblíquos, segundo a norma, teremos:

- a) ter ela; abrangem ele.
- b) tê-la; abrangem-nas.
- c) tê-la; abrangem-no.
- d) tê-lo; abrangem-o.
- e) ter a ela; abrangem-no.

**Questão 41**

Leia:

“Se fosse com qualquer governo da situação, nós seríamos criticados diuturna e noturnamente”, disse a presidente reeleita Dilma Rousseff ontem à noite, em rede nacional de televisão, referindo-se à seca em São Paulo.

(Folha de Pernambuco, 28.10.2014)

“Nós temos de nos dedicar à estabilidade institucional, econômica, política e social do país. Eu sei que tem brasileiros que estão sofrendo. Por isso é que eu me comprometo a trabalhar diuturna e noturnamente”, disse a presidente.

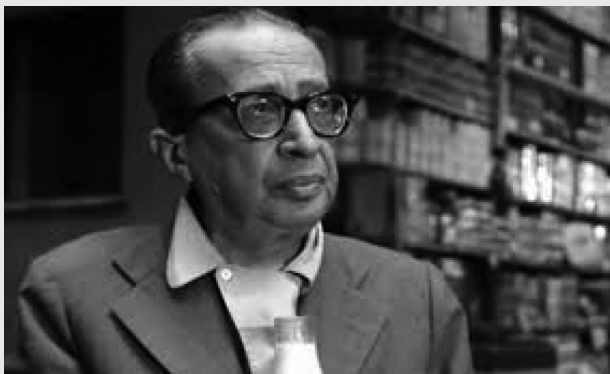
(g1.globo.com, 07.08.2015)

Pelo contexto das passagens acima, constata-se uma impropriedade vocabular com o termo “**diuturno**”, uma vez que este possui o seguinte sentido de dicionário:

- a) que se faz ou acontece de dia.
- b) o mesmo que vespertino.
- c) o mesmo que noctívago.
- d) da, ou relativo a, ou próprio da manhã.
- e) que se estende por muito tempo; que tem longa duração.

Texto para as questões de 42 a 46:

## Poética



*Estou farto do lirismo comedido  
Do lirismo bem comportado  
Do lirismo funcionário público com livro de  
ponto expediente protocolo e  
manifestações de apreço ao sr. diretor.  
Estou farto do lirismo que para e vai averiguar  
no dicionário o cunho vernáculo  
de um vocábulo*

*Abaixo os puristas*

*Todas as palavras sobretudo os barbarismos  
universais  
Todas as construções sobretudo as sintaxes  
de exceção  
Todos os ritmos sobretudo os inumeráveis*

*Estou farto do lirismo namorador  
Político  
Raquítico  
Sifilítico  
De todo lirismo que capitula ao que quer  
que seja fora de si mesmo*

*De resto não é lirismo  
Será contabilidade tabela de cossenos  
secretário do amante exemplar com cem  
modelos de cartas e as diferentes  
maneiras de agradar às mulheres, etc*

*Quero antes o lirismo dos loucos  
O lirismo dos bêbados  
O lirismo difícil e pungente dos bêbados  
O lirismo dos clowns de Shakespeare  
— Não quero mais saber do lirismo que não  
é libertação.*

(Manuel Bandeira, in: *Libertinagem*)

## Questão 42

Sobre o poema acima, verdadeiro manifesto dos ideais revolucionários do Modernismo de 22, só **NÃO** é possível afirmar que:

- repudia os modelos de correção técnica dos parnasianos: obrigatoriedade do verso “fita métrica”, da rima e da pontuação perfeitas.
- critica a contenção lírica, a postura protocolar e burocrática na poesia.
- condena o preciosismo vocabular e, indiretamente, o sentido frio da palavra em estado de dicionário.
- rejeita os moldes sentimentais “fabricados” pela perspectiva, já tão desgastada, do Romantismo.
- censura, já perceptível desde o início pelo título, as teorias de versificação em vigor.

## Questão 43

Com o verso: **“Abaixo os puristas”**, Bandeira critica os autores exagerados em matéria de pureza da linguagem escrita e falada. Baseado nisso, poderiam ser listados os seguintes nomes:

- Eça de Queirós, Machado de Assis e Raul Pompeia.
- Rui Barbosa, Olavo Bilac e Coelho Neto.
- Claudio Manuel da Costa e Tomás Antônio Gonzaga.
- Gregório de Matos e Padre Antônio Vieira.
- José de Alencar, Manuel Antônio de Almeida e Joaquim Manuel de Macedo.

## Questão 44

O poeta só **NÃO** critica o lirismo:

- libertador e espontâneo, sem repressões e sem censura, com barbarismos universais.
- de fórmula matemática (“tabela de cossenos”) ou com regras pré-estabelecidas (“cem modelos de carta”).
- bajulatório e formal do clientelismo político (“manifestações de apreço ao sr. diretor”).
- político de amor à Pátria e de engajamento.
- raquítico e sifilítico: de apego à solidão, ao ambiente noturno, ao “mal do século”.

**Questão 45** .....

Pode-se asseverar que os tipos humanos citados (“loucos”, “bêbados”, “clowns”) possuem o seguinte denominador comum:

- representam os segmentos sociais mais perseguidos na época, e isso fazia com que o “eu” poético se manifestasse a favor deles.
- simbolizam os poetas marginais da época, e isso fazia com que houvesse uma identificação entre “eu” lírico e os citados.
- pertencem, de uma ou outra maneira, a uma classe social inferior, menosprezada e discriminada e, por isso, o “eu” poético quer ser solidário a eles.
- desempenham papéis de transgressores, daqueles que quebram as “regras sociais” e/ou a seriedade da vida, daí o “eu” poético identificar-se com essas figuras.
- defendem, de certa maneira, ideologias incompatíveis com qualquer sociedade humana, daí o “eu” lírico simpatizar com eles.

**Questão 46** .....

A repetição de palavras no início do verso (“Estou farto”, “Todas”, “O lirismo”) e a omissão de termos subentendidos do verso anterior (“Político”) caracterizam respectivamente:

- anáfora e zeugma.
- hipérbole e hipérbato.
- catacrese e antonomásia.
- epístrofe e elipse.
- anacoluto e perífrase.

**Questão 47** .....

Leia:

*No plano estético, presencia-se a reação violenta contra os clássicos: recusando as regras, os modelos, as normas... Aos gêneros estanques opõem a sua mistura, conforme o livre arbítrio do escritor, à ordem clássica, a aventura, ao equilíbrio racional, a anarquia, ao caos, ao universalismo estético, o individualismo, ao Cosmos, o “eu” particular... a Natureza se lhe afigura mera projeção do seu mundo interior.*

(Massaud Moisés, *Dicionário de Termos Literários*, Cultrix, p.463)

O autor está discorrendo sobre o:

- Barroco
- Arcadismo ou Neoclassicismo
- Romantismo
- Naturalismo
- Modernismo

Texto para as questões de 48 a 50:



*Mas eu vinha bem-andante, e ávido, aberto a todas as alegrias, querendo agarrar mais prazeres, horas de inteira terra. Por que vim? Foi-me dado, ainda no último momento, dizer que não, recusar-me a este posto. Perguntaram-me se eu queria. Ante a liberdade de escolha, hesitei. Deixei que o rumo se consumasse, temi o desvio de linhas irremissíveis<sup>1</sup> e secretas, sempre foi a minha ânsia querer acumpliciar-me<sup>2</sup> com o destino. E hoje, tenho a certeza: toda liberdade é fictícia, nenhuma escolha é permitida; já então, a mão secreta, a coisa interior que nos movimenta pelos caminhos árduos e certos, foi ela que me obrigou a aceitar. O mais-fundo de mim mesmo não tem pena de mim; e o mais-fundo de meus pensamentos nem entende as minhas palavras.*

(Guimarães Rosa, “Páramo” in: *Estas Estórias*)

**<sup>1</sup>irremissível:** imperdoável, irremediável, inevitável.

**<sup>2</sup>acumpliciar-se:** tornar-se cúmplice.



**Questão 48** .....

Pela leitura do texto, pode-se concluir que o autor:

- a) tinha temor em tornar-se cúmplice do destino.
- b) desejava com alegria ludibriar a sorte da vida.
- c) recusou-se a aceitar o destino como é.
- d) julgava-se a princípio um ser livre.
- e) buscava caminhos certos no destino.

**Questão 49** .....

Segundo o texto:

- a) o que mais importa na vida é abraçar a liberdade.
- b) o maior desejo da personagem era ver trocado o próprio destino.
- c) o narrador não acredita na existência da liberdade de escolha.
- d) a “mão secreta” é responsável pela liberdade de escolha.
- e) o rumo da vida conduz inevitavelmente aos prazeres.

**Questão 50** .....

Depreende-se da leitura do trecho final do texto que:

- a) a personagem se confunde, porque não consegue resolver o enigma de seu destino.
- b) o protagonista cumpre uma sina previamente traçada da qual não consegue escapar.
- c) o desentendimento entre pensamentos e palavras conduz o autor a um destino inesperado.
- d) o protagonista revela possuir tendências masoquistas ao dizer que não sente pena de si mesmo.
- e) O indivíduo que não toma as rédeas do destino acaba trilhando caminhos árduos.

## MATEMÁTICA

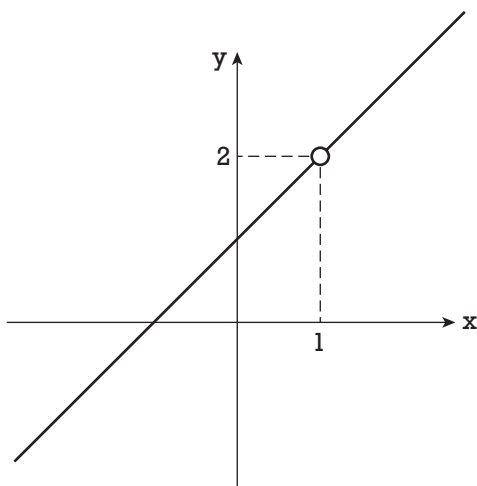
## Questão 51 .....

O valor da expressão  $2x^3 - 20x^2 + 50x$ , para  $x = 105$ , é igual a:

- a)  $1,05 \cdot 10^7$
- b)  $2,1 \cdot 10^7$
- c)  $2,1 \cdot 10^6$
- d)  $1,05 \cdot 10^6$
- e)  $2,05 \cdot 10^7$

## Questão 52 .....

A função que melhor se ajusta ao gráfico abaixo é:



- a)  $f(x) = \frac{x+1}{x-1}$
- b)  $f(x) = \frac{x^2-1}{x-1}$
- c)  $f(x) = \frac{x^2+1}{x-1}$
- d)  $f(x) = \frac{x+1}{x^2-1}$
- e)  $f(x) = \frac{x-1}{x^2-1}$

## Questão 53 .....

O quociente e o resto da divisão do polinômio  $x^2 + x - 1$  pelo binômio  $x + 3$  são, respectivamente:

- a)  $x - 2$  e  $5$
- b)  $x + 2$  e  $6$
- c)  $x - 3$  e  $2$
- d)  $x + 1$  e  $0$
- e)  $x - 1$  e  $-2$

**Questão 54** .....

Dada a função  $f(x) = 2x + 1$ , sabe-se que  $f(0) + f(1) + f(2) + \dots + f(99) = a \cdot 10^n$ . Os valores de  $a$  e  $n$  podem ser, respectivamente:

- a) 2 e 3
- b) 1 e 5
- c) 2 e 4
- d) 1 e 4
- e) 3 e 4

**Questão 55** .....

Seja  $A = \{2x, x+10, x, 3x+10, 4x\}$  um conjunto de 5 números positivos. Se o menor deles for retirado, a média aritmética desses valores aumenta em 7 unidades. Podemos afirmar que a diferença entre o maior valor e o menor valor dos elementos desse conjunto é igual a:

- a) 50
- b) 55
- c) 60
- d) 65
- e) 70

**Questão 56** .....

O inverso multiplicativo do número  $7 + \sqrt{x}$  é o número  $7 - \sqrt{x}$ . O valor de  $\sqrt{x+1}$  é igual a:

- a) 7
- b) 3
- c) 12
- d) 8
- e) 5

**Questão 57** .....

Em uma eleição disputada por apenas 2 candidatos, o total de votos apurados foi igual a  $T$ . No instante em que exatamente 60% dos votos tinham sido apurados, o candidato  $B$  foi declarado vencedor. Podemos concluir que o candidato  $A$  tinha obtido, no máximo, um voto a menos que:

- a) 8% de  $T$
- b) 9% de  $T$
- c) 10% de  $T$
- d) 12% de  $T$
- e) 15% de  $T$



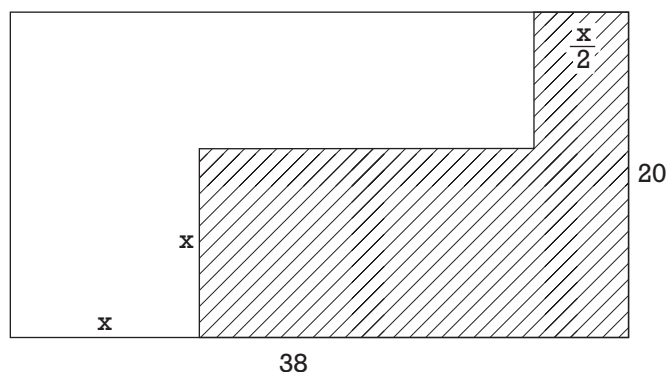
**Questão 58** .....

O lucro (em reais) obtido com a produção e venda de  $x$  unidades de um certo produto é dado pela função  $L = k \cdot (x + 10) \cdot (x - 50)$ , onde  $k$  é uma constante negativa. Podemos avaliar que o maior lucro possível será obtido para  $x$  igual a:

- a) 24                                      d) 20  
b) 22                                      e) 18  
c) 15

**Questão 59** .....

Um arquiteto projetou uma casa para ser construída num terreno retangular de 20 m por 38 m. A superfície ocupada pela casa, representada pela parte hachurada, deve atender às medidas indicadas na figura abaixo.



A maior área que essa casa pode ter é de:

- a) 412 m<sup>2</sup>                                      d) 428 m<sup>2</sup>  
b) 384 m<sup>2</sup>                                      e) 442 m<sup>2</sup>  
c) 362 m<sup>2</sup>

**Questão 60** .....

Em uma aula de Matemática, o professor propôs 2 problemas para serem resolvidos pela turma. 76% dos alunos resolveram o primeiro problema, 48% resolveram o segundo e 20% dos alunos não conseguiram resolver nenhum dos dois. Se apenas 22 alunos resolveram os dois problemas, pode-se concluir que o número de alunos dessa classe é:

- a) maior que 60  
b) menor que 50  
c) múltiplo de 10  
d) múltiplo de 7  
e) ímpar

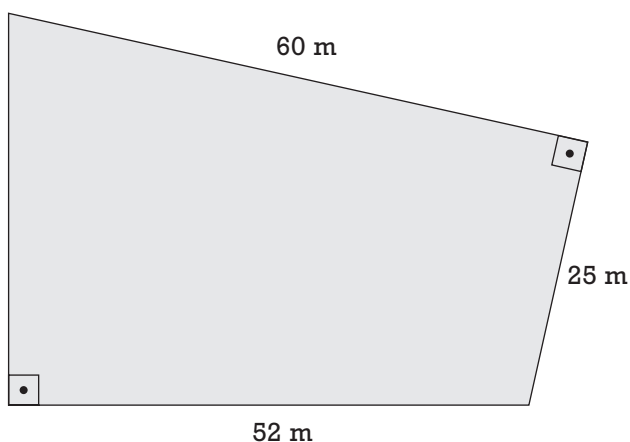
**Questão 61** .....

Em uma PG estritamente crescente, o terceiro termo é 98 e o quinto termo é 4802. Se  $x$  é a soma dos dois primeiros termos dessa PG, então o valor de  $\log_8 x$  é:

- a)  $\frac{3}{4}$       c)  $\frac{2}{3}$       e)  $\frac{4}{3}$   
b)  $\frac{1}{2}$       d)  $\frac{1}{4}$

**Questão 62** .....

A área do terreno representado na figura abaixo é igual a:



- a) 1896 m<sup>2</sup>  
b) 1764 m<sup>2</sup>  
c) 2016 m<sup>2</sup>  
d) 1592 m<sup>2</sup>  
e) 1948 m<sup>2</sup>

**Questão 63** .....

Um novo aparelho eletrônico foi lançado no mercado em janeiro de 2014, quando foram vendidas cerca de 3 milhões de unidades. A partir de então, esse número teve um crescimento exponencial, dado pela expressão  $V = n \cdot k^t$ , onde  $n$  e  $k$  são constantes reais e  $t$  é o número de meses após o lançamento (jan= 0, fev= 1 etc.). Se, em fevereiro desse ano foram vendidos 4,5 milhões de aparelhos, podemos concluir que, no mês seguinte, esse número passou para:

- a) 5,63 milhões  
b) 10,13 milhões  
c) 4,96 milhões  
d) 8,67 milhões  
e) 6,75 milhões

**Questão 64** .....

Duas impressoras iguais imprimem 5 000 páginas em 30 minutos. Se elas forem substituídas por uma só impressora 20% mais eficiente que cada uma das anteriores, 3 600 páginas seriam impressas num tempo de:

- a) 36 min
- b) 42 min
- c) 24 min
- d) 28 min
- e) 48 min

**Questão 65** .....

A estréia do *triathlon* nas Olimpíadas deu-se em 2000, na cidade de Sydney, Austrália, com a distância que é conhecida como "Triathlon Olímpico": 1,5 km de natação, 40 km de ciclismo e 10 km de corrida. Em relação à distância total percorrida pelos atletas, a corrida representa, aproximadamente:

- a) 23,64%
- b) 17,36%
- c) 27,22%
- d) 31,12%
- e) 19,42%

**Questão 66** .....

Se  $x \neq 1$ , então  $y + z = 7$ . Sabe-se que  $\frac{y-4}{z-3} = 0$ . Então, podemos afirmar que:

- a)  $x + z = 4$
- b)  $x + y + z = 8$
- c)  $y - z = 1$
- d)  $x + y = 5$
- e)  $x - y = 3$

**Questão 67** .....

Se o cachorro dorme, então o gato não mia. Se o pássaro não canta, então o cachorro dorme. Sabemos que o gato mia. Então, é correto afirmar que:

- a) O cachorro dorme e o pássaro canta.
- b) O cachorro não dorme e o pássaro canta.
- c) O cachorro não dorme e o pássaro não canta.
- d) O cachorro dorme e o pássaro não canta.
- e) Não se pode saber se o pássaro canta ou não.

**Questão 68** .....

Uma função  $f$  é tal que

$$f(x) = \begin{cases} f(x+1) - 1, & \text{se } x < 2 \\ 2 \cdot f(x-1), & \text{se } x \geq 2 \end{cases} .$$

O valor de  $f(4)$  é:

- a) 2
- b) 4
- c) 6
- d) 8
- e) 10

**Questão 69** .....

Durante um campeonato de basquete, nas 8 partidas disputadas por um jogador, verificou-se que suas pontuações foram: 23, 15, 10, 23, 22, 10, 10 e 15. Podemos avaliar que a média, a moda e a mediana dessa amostragem são, respectivamente:

- a) 10, 15 e 16
- b) 16, 10 e 10
- c) 15, 10 e 16
- d) 15, 16 e 16
- e) 16, 10 e 15

**Questão 70** .....

Em uma urna são depositadas  $x$  bolas pretas e 20 bolas brancas. Em uma segunda urna são colocadas 50 bolas a mais que na primeira, das quais  $3x$  são pretas. Retira-se, ao acaso, uma única bola de cada urna. Se a probabilidade  $P$  da bola retirada ser preta for a mesma para cada urna, o valor de  $P$  é:

- a) 20%
- b) 25%
- c) 10%
- d) 15%
- e) 30%

## INGLÊS

## Europe's tide of migrant tragedy can be stemmed only in Africa

**While the EU argues over those drowning in the Mediterranean, it overlooks the need to work with the sub-Saharan countries from which people are fleeing.**



'Over 1,800 migrants have died in the Mediterranean since the beginning of 2015.' Photograph: Jason Florio/AFP/Getty Images

One day in October 2013, Enrico Letta, the then prime minister of Italy, stood in front of 302 coffins lined up inside a ventilated room on the island of Lampedusa. They contained the bodies of those who had perished at sea, in the biggest migrant disaster Europe had known at that point.

Some of the coffins were very small: they contained the bodies of children. It was a moment of deep reckoning. Letta suddenly realized that Europe's indifference, and its powerlessness, had created a situation where thousands of human lives were put at risk. For Letta, that day marked the starting point of *Mare Nostrum*, an operation Italy launched to search and rescue migrants attempting the perilous crossing from Africa to Italy.

Letta tells this story in his recent book **Andare insieme, andare lontano** [Going Together, Going Far], in which he describes his experience as head of the Italian government in 2013-14. He says the migrant crisis became the "gravest issue" he had to deal with as prime minister. But,

as Letta points out, doing something about those deaths wasn't just about putting an end to our shame or sense of guilt. It had to do with a certain conception of civic and political duty. Those boat people in the Mediterranean came as a reminder that there were things that simply had to be done: there were moral obligations. But the fact is also that Italy ended up alone in bearing the brunt of the effort.

A lot of **this** came back to the fore in recent weeks, as even worse mass drownings have occurred off the Italian coast. More than 1,800 people have died in the Mediterranean since the beginning of the year. European ministers have scrambled to produce a list of possible measures, ranging from mandatory national quotas for refugees to the military targeting of trafficking networks in Libya, the country that acts as the biggest launchpad for migrants.

The deeper problem is that only the downstream aspect of the migrant tragedy is being addressed. The issues at the other end – where these migrants come from, and why – have hardly been studied in depth, or with strategic solutions in mind. There has been much focus on the resources for rescue operations, on the situation in Libya, its traffickers and its boats, and on how many asylum seekers will be taken in by European countries. But just as Letta wrote in his book, there is a much larger issue at play here, and one that no one seems quite ready to confront: the question of why millions of people decide to uproot themselves from Africa in search of a better life in Europe.

Concentrating on Syrian war refugees, many of whom now arrive in Europe via other routes, misses a bigger story: the largest group of people crossing the Mediterranean to get to Europe this year were those from sub-Saharan Africa. One Rome-based European official went as far as claiming that "90% to 95% of migrants" who arrived on Italian shores in recent months had come from countries in western and sub-Saharan Africa such as Senegal, Mali or Ivory Coast.

These are not necessarily war refugees, but often young men fleeing poverty, unemployment, repression and corrupt

political regimes. They are aware of the risk posed by the potentially deadly crossing of the Med, but willing to take it in the hope of reaching a more affluent part of the world and building a future there. Sub-Saharan Africa is a demographic time bomb waiting to happen: according to some estimates, its population will double by 2050.

Neither the EU nor its member states have engaged in a comprehensive dialogue with these African countries about the causes of migration. It is not just that development aid has shrunk in recent years. It is that African governments haven't even been asked hard questions about the trafficking networks taking root in their countries – Niger banning people-smuggling is so far an honorable exception. Not to mention the money trail: if the business of trafficking humans across the Sahara and the Mediterranean brings in hundreds of millions of dollars annually, surely that pile of money is not hiding under a mattress somewhere in Libya.

Tracking the money, possibly into tax havens, may be more efficient than destroying fishermen's boats. All these questions are pending. To tackle the migration problem, a more far-reaching European approach is needed, not just rescue operations and emotional appeals, however necessary. The geographical dimension of African migration hasn't yet sunk into our minds. Yet how we deal with it will determine Europe's future.

(Adapted from *The Guardian*, Friday 15 May 2015)

### Questão 71 .....

The **main idea** of the text is that:

- More than a civic and political duty, tackling the migrant crisis is a moral obligation.
- People crossing the Mediterranean are running away from war crises.
- Italy is alone putting up with the worst of the migrant crisis.
- The migration issue has not been properly addressed yet.
- Several measures have been taken in order to mitigate the deaths in the sea.

### Questão 72 .....

According to the text, it is **NOT TRUE** that:

- Great efforts have been made to find out why people are fleeing.
- Africa is where the migration tide had its roots.
- EU is failing to deal with the real causes of the migrant issue.
- Stopping the drowning, however essential, is just a part of the problem.
- Smugglers take profitable advantages of the African migration tide.

### Questão 73 .....

The pronoun **this** (boldfaced in the text), in the sentence “A lot of **this** came back to the fore in recent weeks, (...)”, refers to:

- Letta's story.
- The brunt of the effort.
- The migrant crisis.
- Italy's gravest issue.
- People's sense of guilt.

### Questão 74 .....

In the last paragraph, the sentence “The geographical dimension of African migration hasn't yet sunk into our minds” means that:

- Our minds haven't been able to overlook the geographical dimension of African migration.
- The geographical dimension of African migration hasn't yet been thoroughly looked upon.
- We haven't been able to withdraw the geographical dimension of African migration from our minds.
- The geographical dimension of African migration hasn't yet been concealed.
- The geographical dimension of African migration has been thrust into our minds.





## Children Caught in a Racist System

*The Justice Department cast the St. Louis County, Missouri, law enforcement system in a harrowing light in March when it documented entrenched racism and unconstitutional policing in the town of Ferguson, which erupted in riots last year after a white police officer killed Michael Brown, an unarmed black teenager.*

*Now comes another Justice Department report documenting equally deplorable violations in the county's juvenile court system, where children, often without basic legal representation, are routinely railroaded and mistreated.*

*The department opened the investigation in 2013 to protect the constitutional rights of children in the justice system and to discourage unnecessary incarceration. The department has undertaken similar investigations in Mississippi, Tennessee and Texas.*

*In St. Louis County, officials examined 33,000 juvenile court cases over a three-year period and found that the system regularly treats black children more harshly than white children and routinely denies indigent children — no matter their race — basic constitutional rights.*

*Regardless of the severity of the offenses, the Justice Department analysis concluded that "black children are subjected to harsher treatment because of their race." For example, black children were two-and-a-half times as likely as white children to be held in custody before their trials.*

*Black children were also more likely to be placed in the custody of the juvenile system than white children were and less likely to be diverted into community-based programs. White children were significantly more likely to get less restrictive sentences, like probation with services provided to them at home. This disparate treatment may not be intentional, but it is clearly racist in its effect.*

*The Supreme Court has ruled that states must provide lawyers to defendants who can't afford them and that juveniles have the same rights as adults. But the very structure of St. Louis County's family court system seems designed to deny due process and representation.*

*For starters, there is only one public defender for juveniles in the entire county. A result is a staggering caseload for that one lawyer, who cannot possibly meet the needs of hundreds of children. For some who are not eligible for the public defender's services, a family court judge will appoint a lawyer and order the parents to pay a "retainer"; often, cash-strapped parents persuade a child that no lawyer is necessary. Moreover, more than half of the lawyers who represented detained children entered the cases many days or weeks after the child's detention hearing — too late to be of much help.*



*This appalling situation means that many juveniles are essentially representing themselves in complex legal proceedings that typically require them to plead guilty. Some of these children face the possibility of being transferred to adult courts, where a guilty verdict could have lifelong consequences. This is inconsistent with the Constitution and with basic principles of human decency.*

*The report offers dozens of recommendations for remaking this egregious system, starting with developing a strategic plan that sets clear goals to end discriminatory treatment at all points. As part of that process, the court has to train its employees to understand “the subtle ways that racial bias, conscious or unconscious,” affects policy and practice, the report says.*

*One absolutely essential step is for the county to create a defense system for poor juveniles that passes constitutional muster and affords them access to competent representation. The Justice Department should haul the county into court if it fails to make these changes.*

(Adapted from [www.thenytimes.com](http://www.thenytimes.com), August 08<sup>th</sup>, 2015)

### Questão 75 .....

The expression “cast in a harrowing light” in the sentence “The Justice Department **cast** the St. Louis County, Missouri, law enforcement system **in a harrowing light** in March” means:

- a) praised
- b) brought negative publicity to
- c) evaluated
- d) made a study about
- e) investigated

### Questão 76 .....

According to the article:

- a) All juvenile court cases receive proper representation in St. Louis County.
- b) Compared to white children, black children in Missouri are less likely to remain detained before their court hearings.
- c) The state of Missouri is unable to make public lawyers available to juvenile defendants.
- d) Low-income defendants are also victimized by a discriminatory system in place in the county.
- e) In the cases under scrutiny, black children received harsher treatment because they were prosecuted for more severe offenses.

### Questão 77 .....

In the phrase “Now comes another Justice Department report documenting equally deplorable violations in the county’s juvenile court system”, the words “now”:

- a) is an adverb of time.
- b) is the subject of the sentence.
- c) is filling in for an empty subject.
- d) can be omitted.
- e) can be replaced by the pronoun “it”.

### Questão 78 .....

The words **disparate**, **ruled**, **appalling**, **bias**, boldfaced in the text, can be best replaced by:

- a) outrageous, measured, atrocious, equality.
- b) unequal, numbered, interesting, discussion.
- c) dissimilar, ordered, terrible, prejudice.
- d) shameful, arranged, amazing, preference.
- e) offensive, determined, attractive, unfairness.

The questions 79 and 80 refer to the following comic strip:



### Questão 79 .....

After reading the comic strip above, we can conclude that:

- a) Asok has probably been brainwashed by his previous employer.
- b) Asok is likely to work hard and sacrifice as a result of his colleague's advice.
- c) Asok is probably a senior staff in the department.
- d) Asok has shown a clearly cynic attitude.
- e) Asok has jumped to a naïve conclusion in the second frame.

### Questão 80 .....

The question "Who brainwashed you?" has this form because:

- a) In comic strips, as they are informal, it is possible to use grammatically inaccurate language structure.
- b) The verb "brainwashed" never requires an auxiliary verb.
- c) It is a possible alternative to a more formal question, with an auxiliary verb.
- d) All questions starting with the question word "who" omit the auxiliary verb.
- e) The question word is the subject; therefore an auxiliary verb is not needed.